



การบริการทางการแพทย์สนับสนุนฐานทัพเรือสัตหีบ ของ รพ.อภากาศรเกียรติวงศ์ รฐท.สส.

๑.เกริ่นนำ

กระบวนการ/วิธีการดำเนินงานในอดีต

โรงพยาบาลอภากาศรเกียรติวงศ์ ฐานทัพเรือสัตหีบ เป็นโรงพยาบาลสังกัดฐานทัพเรือสัตหีบ การให้บริการทางการแพทย์สนับสนุนฐานทัพเรือสัตหีบ จึงนับเป็นสิ่งจำเป็นและสำคัญยิ่งในการให้บริการทางการแพทย์ไม่ว่าจะเป็นกำลังพลที่ไปปฏิบัติภารกิจในพื้นที่ห่างไกล กำลังพลและครอบครัวในที่ตั้งปกติและบ้านพัก สำหรับการปฏิบัติที่ผ่านมา กำลังพลที่ปฏิบัติงานบนเรือหลวงจะได้รับการดูแลรักษา จากเจ้าหน้าที่สายแพทย์ ซึ่งส่วนใหญ่มีกบรจ้อตราของเจ้าหน้าที่พยาบาล ยกเว้นกรณีที่มีการจัดกำลังเป็นกองกำลังทางเรือขนาดใหญ่ จึงจะมีนายแพทย์บรรจุในอัตรา การปฏิบัติงานในพื้นที่ปฏิบัติการที่อยู่ห่างไกลจากที่ตั้งปกติ หน่วยทหารจะนำทรัพยากรทางการแพทย์ไปสนับสนุนหน่วยอย่างจำกัด เพื่อให้เกิดความคล่องตัว ดังนั้น กรณีที่มีผู้ป่วยเจ็บฉุกเฉินและจำเป็นต้องรักษาที่สมบุรณ์มากขึ้น เจ้าหน้าที่สายแพทย์ต้องให้ข้อมูลทางการแพทย์เพื่อให้ผู้บังคับบัญชาตัดสินใจในสถานการณ์ดังกล่าว อย่างไรก็ตามการปฏิบัติงานของเจ้าหน้าที่สายแพทย์ที่ผ่านมายังขาดการเชื่อมโยง การติดต่อสื่อสารด้านการแพทย์กับหน่วยแพทย์ในพื้นที่เขตหลัง ซึ่งทำให้การบริการทางการแพทย์ในการดูแลรักษา กำลังพลที่ป่วยเจ็บในพื้นที่ปฏิบัติการขาดประสิทธิภาพ ในส่วนของกำลังพลที่ปฏิบัติงานในที่ตั้งปกติ ครอบครัวและผู้ที่อยู่อาศัยในบ้านพักในเขตของฐานทัพเรือสัตหีบ การปฏิบัติที่ผ่านมาเมื่อเกิดการเจ็บป่วยฉุกเฉิน มักจะเดินทางเดินไปรักษาที่โรงพยาบาลด้วยตนเองหรือไม่ก็โทรศัพท์ติดต่อการแพทย์ฉุกเฉินผ่านช่องทาง 1669 ในกรณีเกี่ยวกับอุบัติเหตุต่างๆ ซึ่งส่วนใหญ่จะได้รับการดูแลจากมูลนิธิ ซึ่งอาจทำให้ผู้ป่วยเจ็บยังไม่ได้รับการบริการทางการแพทย์ที่ดีพอ

สภาพทั่วไป

แนวคิดในการบริการทางการแพทย์สนับสนุนฐานทัพเรือสัตหีบแบ่งเป็น ๒ แนวคิด คือ ๑.แนวคิดในการส่งกลับสายแพทย์ ๒.แนวคิดในการดูแลกำลังพลที่ปฏิบัติงานในที่ตั้งปกติ ครอบครัวและผู้ที่อยู่อาศัยในบ้านพัก ดังนี้

๑. แนวคิดในการส่งกลับสายแพทย์ ขึ้นอยู่กับปัจจัย ๒ ประการ ได้แก่ นโยบายการส่งกลับของหน่วยทหาร และความจำเป็นที่จะต้องให้การรักษาผู้ป่วยเจ็บตามลักษณะอาการที่มีความรุนแรงแตกต่างกัน ในการส่งกลับสายแพทย์ควรยึดหลักการและปัจจัยที่เกี่ยวข้องกับ “ความสะดวก ความรวดเร็ว ความปลอดภัยและความต่อเนื่อง ไม่ขัดกับยุทธวิธีของหน่วยปฏิบัติการ” การส่งกลับสายแพทย์ เป็นความรับผิดชอบของหน่วยแพทย์ที่อยู่ด้านหลังพื้นที่ปฏิบัติการ ซึ่ง รพ.อภากาศรเกียรติวงศ์ รฐท.สส.เป็น รพ.ในพื้นที่ส่วนหลัง มีภารกิจให้การสนับสนุนการบริการทางการแพทย์สนับสนุนการปฏิบัติการทางทหาร และได้ให้ความสำคัญกับ

การส่งกลับสายแพทย์เพื่อนำกำลังพลที่ป่วยเจ็บในพื้นที่ปฏิบัติการของกองกำลังทางเรือ เข้ารับการรักษาในสถานพยาบาลที่มีความเหมาะสมเป็นลำดับขั้นตอนตามแผนการปฏิบัติของหน่วย

๒.แนวคิดในการดูแลกำลังพลที่ปฏิบัติงานในที่ตั้งปกติ ครอบครัวและผู้ที่อยู่อาศัยในบ้านพัก เมื่อมีการเจ็บป่วยฉุกเฉิน สามารถโทรศัพท์ (๐๓๘-๓๐๘๐๘๐ , ๗๓๐๓๒) เรียกกรรพพยาบาลพร้อมเจ้าหน้าที่ไปในการดูแลการเจ็บป่วย ณ ที่เกิดเหตุ ไม่ว่าจะเป็นสถานที่ปฏิบัติงาน บ้านพักหรือตามท้องถนน โดยที่ไม่ต้องเดินทางมารับการรักษาที่โรงพยาบาลด้วยตนเอง

ลักษณะสำคัญของวิธีหรือแนวทางการปฏิบัติที่เป็นเลิศ

การส่งกลับสายแพทย์และการรักษาพยาบาล ณ พื้นที่ปฏิบัติการหรือจุดเกิดเหตุ เป็นการให้บริการทางการแพทย์ในภาวะฉุกเฉิน เพื่อให้กำลังพล ครอบครัวและผู้ที่อยู่อาศัยในบ้านพักที่ป่วยเจ็บได้รับการปฐมพยาบาลหรือการรักษาพยาบาลขั้นต้นให้รอดชีวิตแล้วนำส่งโรงพยาบาลที่เหมาะสม ดังนั้น เจ้าหน้าที่สายแพทย์และผู้บังคับหน่วยต้องคำนึงและให้ความสำคัญเป็นอย่างยิ่ง ปัจจุบัน รพ.อากาศเรียวติวงค์ รฐ.สส.ได้จัดตั้งศูนย์ประสานและสนับสนุนการส่งกลับสายแพทย์ เพื่อเป็นที่ให้คำปรึกษาและช่วยเหลือเจ้าหน้าที่สายแพทย์ที่ประจำอยู่กับหน่วยทหารของ ทร.ที่ออกปฏิบัติการตามภารกิจหรือที่ได้รับมอบหมายและให้บริการทางการแพทย์ฉุกเฉินให้กับกำลังพลที่ปฏิบัติงานในที่ตั้งปกติ ครอบครัวและผู้ที่อยู่อาศัยในบ้านพัก

วัตถุประสงค์ของวิธีหรือแนวทางการปฏิบัติที่เป็นเลิศ

๑.เพื่อให้เจ้าหน้าที่สายแพทย์ที่ให้การบริการทางการแพทย์สนับสนุนการปฏิบัติการทางทหารของหน่วยต่างๆ ของ ทร.ในพื้นที่ปฏิบัติการตามภารกิจและที่ได้รับมอบหมาย มีช่องทางการติดต่อสื่อสาร เพื่อขอคำปรึกษา คำแนะนำด้านการรักษาพยาบาลและการส่งกลับสายแพทย์เพิ่มเติมจากบุคลากรทางการแพทย์เฉพาะสาขาได้

๒.เพื่อเป็นข้อมูลทางการแพทย์ให้ ผบ.เรือ หรือ ผบ.หน่วย ที่อยู่ในพื้นที่ปฏิบัติการตามภารกิจหรือที่ได้รับมอบหมาย ใช้เป็นข้อพิจารณาตกลงใจในการร้องขอการส่งกลับสายแพทย์

๓.เพื่อเพิ่มประสิทธิภาพการให้บริการทางการแพทย์สนับสนุนการปฏิบัติการทางทหารของหน่วยต่างๆ ของ ทร.ในพื้นที่ปฏิบัติการตามภารกิจและที่ได้รับมอบหมายของ พร.

๔. เพื่อให้การบริการทางการแพทย์ ของ พร. เข้าถึง กำลังพล ทร. และครอบครัว ในที่ตั้งปกติและบ้านพัก

เป้าหมาย

กำลังพลที่ปฏิบัติงานในพื้นที่ปฏิบัติการของฐานทัพเรือสัตหีบ กำลังพลที่ปฏิบัติงานในที่ตั้งปกติ ครอบครัวและผู้ที่อยู่อาศัยในบ้านพัก เมื่อเกิดการเจ็บป่วยจะได้รับการปฐมพยาบาลและการรักษาขั้นต้น ณ จุดเกิดเหตุ จากเจ้าหน้าที่สายแพทย์ได้อย่างถูกต้องตามหลักการ พร้อมทั้งมีการนำส่งเพื่อทำการรักษาต่อในโรงพยาบาลที่เหมาะสม

๒. ลำดับขั้นตอนการดำเนินงานกิจกรรมการพัฒนา Flow Chart (แผนภูมิ) ของวิธีหรือแนวทางการปฏิบัติที่เป็นเลิศ

การสนับสนุนหน่วยปฏิบัติการทางเรือ มีแนวทางการปฏิบัติ ดังนี้

๑. การขอคำปรึกษาด้านการรักษาเร่งด่วน (Hot line) : เมื่อกำลังพลของเรือป่วยหรือได้รับบาดเจ็บจากการปฏิบัติหน้าที่ทั้งทางด้านร่างกายและจิตใจหรือจากการดำน้ำ รวมทั้งมีการระบาดของโรคติดต่อเจ้าหน้าที่สายแพทย์ประจำเรือหลวง ต้องดำเนินการตรวจรักษาพยาบาลโรคขั้นต้นและ/หรือให้การปฐมพยาบาลเพื่อช่วยเหลือขั้นต้น หากต้องการคำปรึกษาด้านการแพทย์เพิ่มเติม ให้รายงาน ผบ.เรือ หรือผู้ที่ได้รับมอบหมายในการสั่งการทราบ และขออนุญาตติดต่อขอคำปรึกษาเกี่ยวกับอาการของผู้ป่วยเจ็บ วิธีการให้การรักษาและ/หรือการช่วยเหลือเบื้องต้น รวมทั้งการปฏิบัติในการสอบสวนโรคขั้นต้น และการส่งกลับสายแพทย์ที่เหมาะสมจากแพทย์เวรประจำวัน หรือกองเวชศาสตร์ใต้น้ำและการบิน หรือกองเวชกรรมป้องกัน หรือกองสุขภาพจิต รพ.อากาศรเกียรติวงศ์ รฐท.สส.ผ่านช่องทางการสื่อสารที่เหมาะสม

๒. การส่งกลับสายแพทย์ กรณีจำเป็นต้องส่งผู้ป่วยเจ็บเข้ารับการรักษาต่อในโรงพยาบาลที่มีขีดความสามารถที่เหมาะสม ให้เจ้าหน้าที่สายแพทย์รายงานให้ ผบ.เรือ หรือผู้ที่ได้รับมอบหมายในการสั่งการทราบ เพื่อขอรับการสนับสนุนการส่งกลับสายแพทย์จาก ศปก.รฐท.สส. แล้วแจ้งให้ ศูนย์อากาศ รพ.อากาศรเกียรติวงศ์ รฐท.สส.ทราบ

๓. การปฏิบัติของศูนย์ประสานและสนับสนุนการส่งกลับสายแพทย์ “ศูนย์อากาศ” ดังนี้

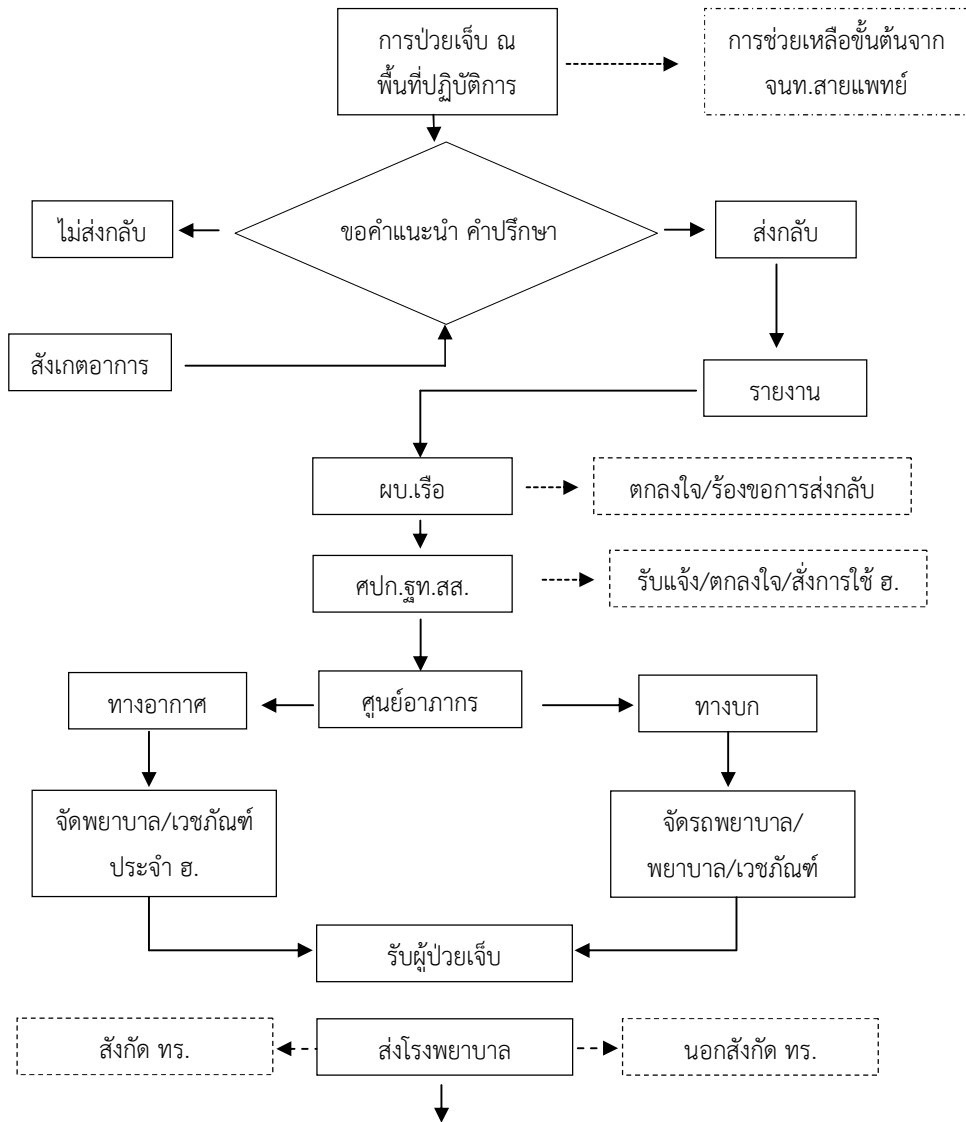
๓.๑ กรณีส่งกลับทางอากาศ ด้วย ฮลล.ของ ทร.ตามที่ กบร.กร.กำหนด ให้จัดเจ้าหน้าที่สายแพทย์จากกองเวชศาสตร์ใต้น้ำและการบิน รพ.อากาศรเกียรติวงศ์ รฐท.สส.จำนวน ๒ นาย พร้อมยาและเวชภัณฑ์สำหรับการดูแลช่วยเหลือขณะนำผู้ป่วยเจ็บส่ง รพ.สังกัด ทร. หรือ รพ.นอกสังกัด ทร.ตามแผนการส่งกลับสายแพทย์

๓.๒ กรณีส่งกลับทางบก ให้จัดเจ้าหน้าที่พยาบาลวิชาชีพ ของ รพ.อากาศรเกียรติวงศ์ รฐท.สส.จำนวน ๑ นาย พร้อมรถพยาบาลฉุกเฉินที่มีอุปกรณ์ช่วยชีวิตที่มีความพร้อม สำหรับการดูแลช่วยเหลือผู้ป่วยเจ็บระหว่างนำส่งโรงพยาบาลสังกัด ทร.หรือ รพ.นอกสังกัด ทร.ตามแผนการส่งกลับสายแพทย์

๔. ประสาน รพ.ปลายทางที่จะนำผู้ป่วยเจ็บเข้ารับการรักษาต่อ เพื่อเตรียมการในส่วนที่จำเป็น

๕. สรุปและรายงานผลการดำเนินงานให้ รพ.อากาศรเกียรติวงศ์ รฐท.สส.ทราบ เพื่อนำเสนอหน่วยงานที่เกี่ยวข้องตามลำดับชั้น (เสนอ ศปก.รฐท.สส. และหน่วยงานต้นสังกัดของกำลังพลทราบ เมื่อรับผู้ป่วยเจ็บไว้รักษาเรียบร้อยแล้ว รวมทั้งการติดตามและรายงานผลการรักษาเป็นระยะตามความเหมาะสม)

แผนภูมิ การปฏิบัติในการส่งกลับสายแพทย์ของศูนย์อำนวยการ



แผนภูมิการดูแลกำลังพลที่ปฏิบัติงานในที่ตั้งปกติ ครอบครัวและผู้อาศัยในบ้านพัก

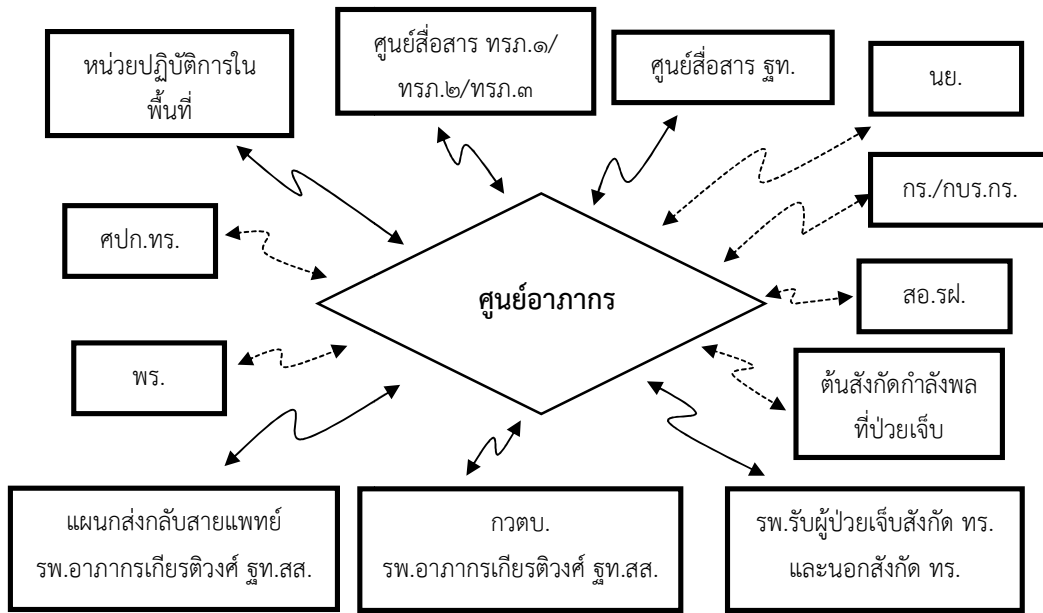


ศูนย์อำนวยการ

เจ็บป่วยฉุกเฉิน
โทร.038-30 80 80
บริการ 24 ชั่วโมง



ผังการสื่อสาร สำหรับการส่งกลับสายแพทย์ของ ศูนย์อำนวยการ



↔ โดยตรง
 <- - - -> ตามลำดับชั้น

๓. ผลการดำเนินงาน

เมื่อดำเนินการตามขั้นตอนของ Best Practice แล้วส่งผลต่อหน่วยงานอย่างไร

การจัดตั้งศูนย์ประสานและสนับสนุนการส่งกลับสายแพทย์ “ศูนย์อภากาศ” ช่วยให้ รพ.อภากาศ เกียรติวงศ์ รฐ.สส. ซึ่งเป็นหน่วยงานหลักในการให้บริการทางการแพทย์สนับสนุนการปฏิบัติการทางทหาร เป็นแหล่งข้อมูลทางการแพทย์ เพื่อช่วยให้เจ้าหน้าที่สายแพทย์ที่ปฏิบัติการอยู่ในหน่วยกำลังรบ เกิดความมั่นใจในการปฏิบัติงานมากขึ้น เนื่องจากมีระบบการให้คำปรึกษาทางการแพทย์จากผู้เชี่ยวชาญ ตลอดจนมีหน่วยงานในการประสานการส่งกลับทางการแพทย์ ซึ่งจะช่วยให้กำลังพลที่ป่วยเจ็บได้รับการดูแลรักษาอย่างต่อเนื่อง และยังช่วยบริการทางการแพทย์ให้กับกำลังพลที่ปฏิบัติงานในที่ตั้งปกติ ครอบครัวและผู้ที่พักอาศัยในบ้านพักเมื่อเกิดการเจ็บป่วยฉุกเฉิน ทำให้กำลังพลมีขวัญและกำลังใจในการปฏิบัติภารกิจที่ฐานทัพเรือสัตหีบได้มอบหมาย

เมื่อดำเนินการตามขั้นตอนของ Best Practice แล้วส่งผลต่อ ทร. อย่างไร

การจัดตั้งศูนย์ประสานและสนับสนุนการส่งกลับสายแพทย์ “ศูนย์อภากาศ” มีผลดีต่อกำลังพลของฐานทัพเรือสัตหีบที่ปฏิบัติการอยู่ในพื้นที่ ได้รับการบริการทางการแพทย์ที่ดีขึ้น เพราะมีระบบให้คำปรึกษาทางการแพทย์ ทำให้เจ้าหน้าที่สายแพทย์มีข้อมูลทางการแพทย์ในการดูแลผู้ป่วยเจ็บ ณ จุดเกิดเหตุ และให้ข้อมูลทางการแพทย์ต่อผู้บังคับบัญชาในการตัดสินใจส่งกลับผู้ป่วยเจ็บที่มีอาการรุนแรง เกินขีดความสามารถในการดูแลรักษาของเจ้าหน้าที่สายแพทย์ เพื่อให้กำลังพลที่ป่วยเจ็บได้รับการดูแลรักษาอย่างต่อเนื่อง เป็นขวัญและกำลังใจต่อกำลังพลที่ปฏิบัติการในพื้นที่เป็นอย่างดี

๔. บทเรียนที่ได้รับ

๑. วันที่ ๘ พ.ย. ๕๖ ได้รับแจ้งเหตุจากเจ้าหน้าที่พยาบาล รล.เจ้าพระยา มีอุบัติเหตุเรือประมงชนกัน ๒ ลำ บริเวณเกาะจวง มีผู้ป่วยเจ็บสาหัส ๖ นาย ศูนย์อภากาศ จัตุรตพยาบาลพร้อมเจ้าหน้าที่ไปให้การช่วยเหลือที่ท่าเทียบเรือช่องแสมสาร และนำส่ง รพ.สมเด็จพระนางเจ้าสิริกิติ์ พร.





๒. วันที่ ๑๑ มิ.ย.๕๗ Case ผป.ชื่อนายประสิทธิ์ กุลวงษ์ อายุ ๓๕ ปี สถานการณ์ ลูกเรือประมงถูกทำร้าย ตกเรือลอยคอกกลางทะเล ได้รับการช่วยเหลือจากเรือสินค้า ให้การช่วยเหลือเบื้องต้น เรือสินค้าประสานมาที่ ทรภ.๑ (ข่ายมดดำ) ทรภ.๑ ประสานมาที่ “ศูนย์อำนวยการ” เพื่อปรึกษาและประสานการส่งกลับ โดยใช้รพ.พยาบาลลูกเดินของ ศูนย์อำนวยการ ไปรับที่ทำเรือจุกเสม็ด และนำส่ง รพ.สมเด็จพระนางเจ้าสิริกิติ์ พร.ต่อไป



๓.วันที่ ๑๓ มิ.ย.๕๗ สถานการณ์เรือโดยสารนักท่องเที่ยว เกิดอุบัติเหตุ (เรือล่ม) บริเวณเกาะไผ่ กลางอ่าวไทย ผู้ป่วยเจ็บ จำนวน ๒ นาย ลอยคอกกลางทะเลประมาณ ๒๐ ชม. ผู้ประสบเหตุได้ขอความช่วยเหลือมาที่ ทรภ.๑ โดยใช้ รล.บางประกง ออกค้นหาและให้การช่วยเหลือ จากนั้น ทรภ.๑ ประสานมาที่ ศูนย์อำนวยการ เพื่อขอรับการสนับสนุน รถพยาบาลลูกเดิน ไปรับผู้ป่วยเจ็บ ณ ทำเรือจุกเสม็ด เพื่อนำผู้ป่วยเจ็บส่ง รพ.สมเด็จพระนางเจ้าสิริกิติ์ พร.





๕. ปัจจัยความสำเร็จ

๑. ศูนย์ประสานและสนับสนุนการส่งกลับสายแพทย์ “ศูนย์อภากาศ” ได้ถูกกำหนดไว้ใน อพร.๙๓๐๑ เรื่อง ความพร้อมด้านการแพทย์ในการสนับสนุนปฏิบัติการทางทหารของกองทัพเรือ

๒. ศูนย์ประสานและสนับสนุนการส่งกลับสายแพทย์ “ศูนย์อภากาศ” กำลังเป็นที่ยอมรับของหน่วยต่าง ๆ ที่อยู่ในพื้นที่ปฏิบัติการทางทหารของ ทร.ทั้งหน่วยบกและหน่วยเรือ โดยมีการติดต่อ ประสานความร่วมมือในการขอรับคำปรึกษาทางการแพทย์ และประสานการส่งกลับสายแพทย์

๓. ศูนย์ประสานและสนับสนุนการส่งกลับสายแพทย์ “ศูนย์อภากาศ” กำลังเป็นที่ยอมรับของกำลังพลในพื้นที่ ครอบครัวและผู้ที่พักอาศัยในบ้านพัก โดยมีการออกให้การช่วยเหลือเมื่อเกิดการเจ็บป่วยฉุกเฉิน ณ ที่เกิดเหตุ และนำส่งโรงพยาบาลที่เหมาะสม

๖. การเผยแพร่/การได้รับการยอมรับ และรางวัลที่ได้รับ

๑. มีการประชาสัมพันธ์หน่วย โดยจัดเอกสาร แผ่นพับ โปสเตอร์ ฯลฯ ตามหน่วยต่างๆ

๒. เข้าร่วมเป็นผู้ให้บริการการแพทย์ฉุกเฉินใน จว.ชลบุรี

๓. Website เผยแพร่ (www.apakornmedcenter.com) อยู่ระหว่างการพัฒนา

๗. ภาคผนวก