

แบบฟอร์มที่ 1

แบบฟอร์มรายงานผลการจัดทำลักษณะสำคัญขององค์กร

รายงานผลการจัดทำ

ลักษณะสำคัญขององค์กร

ของ ฐานทัพเรือสัตหีบ

### ลักษณะสำคัญขององค์กร

#### 1. ลักษณะองค์กร

##### ก. ลักษณะพื้นฐานของส่วนราชการ

(1)

**- มีพันธกิจหรือหน้าที่ตามกฎหมาย อะไรบ้าง**

หน้าที่ตามกฎหมายของฐานทัพเรือสัตหีบ ที่ระบุไว้ใน พระราชกฤษฎีกาการแบ่งส่วนราชการและกำหนดหน้าที่ของส่วนราชการกองทัพเรือ กองทัพไทย กระทรวงกลาโหม พ.ศ.2552 และคำสั่งกองทัพเรือ เฉพาะ ฉบับที่ 4/2552 ลง 1 เมษายน 2552 อัตราเฉพาะกิจ หมายเลข 2400 กล่าวคือ

ฐานทัพเรือสัตหีบ มีหน้าที่ดำเนินการเกี่ยวกับการฐานทัพ การรักษาความสงบเรียบร้อยและระเบียบวินัยของทหาร การสารวัตรทหาร การรักษาความปลอดภัยฐานที่ตั้งหน่วยทหารและพื้นที่ที่ได้รับมอบหมาย การกิจการพลเรือน การเรือนจำ การสวัสดิการ สนับสนุนการปฏิบัติการทางเรือ ตลอดจนให้การฝึกและศึกษาวิชาการตามที่ได้รับมอบหมาย มีผู้บัญชาการฐานทัพเรือสัตหีบ เป็นผู้บังคับบัญชารับผิดชอบ

##### ขอบเขตความรับผิดชอบและหน้าที่ที่สำคัญ

1. วางแผน อำนวยการ ประสานงาน กำกับและบริหารงานในความรับผิดชอบของฐานทัพเรือสัตหีบ
2. ดำเนินการในเรื่องการฐานทัพ ได้แก่ การส่งกำลังบำรุง การท่าเรือ และสิ่งอำนวยความสะดวกอื่นๆ เพื่อสนับสนุนกำลังรบของกองทัพเรือ และหน่วยอื่นๆ ในพื้นที่รับผิดชอบ
3. ปฏิบัติการเกี่ยวกับการรักษาความปลอดภัยฐานที่ตั้งหน่วยทหารและเขตปลอดภัยในราชการทหาร
4. ปฏิบัติการเกี่ยวกับการรักษาความสงบเรียบร้อยและระเบียบวินัยของทหาร การสารวัตรทหาร ตลอดจนการเรือนจำ
5. ดำเนินการเกี่ยวกับการติดต่อสื่อสารตามที่กองทัพเรือกำหนด
6. ดำเนินการเกี่ยวกับการสวัสดิการ การฝึก และการศึกษาตามที่กองทัพเรือมอบหมาย
7. ดำเนินการเกี่ยวกับการสนับสนุนงานด้านความมั่นคงในทะเล

##### หน้าที่อื่นที่กองทัพเรือมอบหมาย

1. การถวายความปลอดภัยและเทอดทูนสถาบันพระมหากษัตริย์
2. ดำเนินการเกี่ยวกับการท่าเรือพาณิชย์สัตหีบ

##### พันธกิจของฐานทัพเรือสัตหีบ

1. บริหารจัดการงานด้านการฐานทัพ เพื่อสนับสนุนกำลังรบของกองทัพเรือ และหน่วยอื่นๆ ในพื้นที่รับผิดชอบ
2. ดำเนินการด้านการรักษาความสงบเรียบร้อยและระเบียบวินัยของทหาร รักษาความปลอดภัยฐานที่ตั้งหน่วยทหารและเขตปลอดภัยในราชการทหาร ถวายความปลอดภัยและเทอดทูนสถาบันพระมหากษัตริย์ และสนับสนุนกิจกรรมการรักษาความปลอดภัยในพื้นที่รับผิดชอบ
3. ใช้ศักยภาพและขีดความสามารถของฐานทัพ สนับสนุนรัฐบาลในการพัฒนาประเทศการแก้ไขปัญหาสังคม การช่วยเหลือประชาชน และการบรรเทาสาธารณภัย
4. ส่งเสริม พัฒนาบุคลากร องค์กรและกระบวนการด้านการฐานทัพ ตามแนวทางการบริหารกิจการบ้านเมืองที่ดี

**- มีแนวทางและวิธีการอย่างไรในการให้บริการแก่ผู้รับบริการ**

1. พันธกิจ บริหารจัดการงานด้านการฐานทัพ เพื่อสนับสนุนกำลังรบของกองทัพเรือ และหน่วยอื่นๆ ในพื้นที่รับผิดชอบ

บริการ	ผู้รับบริการ	ผู้มีส่วนได้ส่วนเสีย	แนวทางและวิธีการให้บริการ
1.1 การจัดการท่าเรือ สิ่งอำนวยความสะดวกและระบบสาธารณูปโภคแก่เรือที่เข้า-ออกและเทียบท่าเรือ	-กำลังรบทางเรือ ณ ที่ตั้งปกติที่จอดเทียบท่า กทส.รท.สส. (กตอ.กร,กพก.1กร.,กพก2กร.,กบช.กร.กยบ.กร,กยฝ.กร,นสร.กร.)	-กองทัพเรือ -ชว.ทร. -กร.	1.1.1 ดูแลรักษาและซ่อมบำรุงท่าเรือ สิ่งอำนวยความสะดวกและระบบสาธารณูปโภคให้มีความพร้อม

บริการ	ผู้รับบริการ	ผู้มีส่วนได้ส่วนเสีย	แนวทางและวิธีการให้บริการ
<p>- การอำนวยความสะดวก และ ดำเนินการเกี่ยวกับการเข้า และออก จากท่าเรือ การบรรทุก การขนถ่าย การเก็บรักษาสิ่งอุปกรณ์และวัสดุทุก ชนิด ดูแลรักษาท่าเรือ และให้บริการ สาธารณูปโภค สิ่งอำนวยความสะดวก แก่เรือที่เข้าและออกจากท่าเรือ</p>	<p>-เรือที่ออกปฏิบัติราชการ ในทะเล พื้นที่อ่าวไทย ตอนบนถึงเกาะกูด (ทรภ.1, มรก.,อศ.,มขต.1/1) -เรือในหน่วยเรือเฉพาะกิจที่ จอดเทียบท่า กทส.รฐท.สส. (มขต.,ทรภ.2,ทรภ3) -เรือมิตรประเทศที่ฝักร่วม/ ผสม Cobragold,Karat -มฝ.นจร.,มฝ.นรจ. -เรือสินค้า -เรือรบมิตรประเทศแวง เยียมเมืองท่า</p>	<p>-ทรภ.1,ทรภ2,ทรภ.3, กปข.จต. -หน่วยเรือเฉพาะกิจ -ผู้ประกอบการด้านเรือ พาณิชย์ -ประชาชนในพื้นที่ -มิตรประเทศ</p>	<p>1.1.2 สนับสนุนท่าเรือ สิ่งอำนวยความสะดวก ความสะอาดและสาธารณูปโภค 1.1.3 สนับสนุนการขนถ่ายยุทธโปกรณ์ และสิ่งอุปกรณ์สินค้า รวมทั้งการเก็บรักษา 1.1.4 ควบคุมและจัดระเบียบการ เข้าออกจากท่าเรือและการสัญจร ทางทะเล</p>
<p>1.2 การสนับสนุนการดำเนินการซ่อม สร้างเรือ เครื่องทุ่นแรงและอุปกรณ์ ช่างทุกประเภท - ซ่อมบำรุง/ตัดแปลงตัวเรือ - ซ่อมบำรุงเครื่องจักรใหญ่/ เครื่องจักรช่วย/อุปกรณ์ประกอบตัว เรือ/เครื่องมือกล/เครื่องทุ่นแรง - ซ่อมบำรุงรถบรรทุก/รถช่วยรบ - ซ่อมบำรุงครุภัณฑ์สายต่างๆ</p>	<p>-เรือตามแผนการซ่อมบำรุง เรือประจำปี -กำลังรบทางเรือ ณ ที่ตั้งปกติ ที่ จอดเทียบท่า กทส.รฐท.สส. -เรือที่ออกปฏิบัติราชการใน ทะเล พื้นที่อ่าวไทยตอนบนถึง เกาะกูด (ทรภ.1,มรก.,อศ., มขต.) -หน่วยเรือเฉพาะกิจที่จอด เทียบท่า กทส.รฐท.สส. (มขต. ,ทรภ2,ทรภ.3) -เรือฝัก Cobragold,Karat -มฝ.นรจ.,มฝ.นจร., -หน่วย ทร.ในพื้นที่ที่ขอรับการ สนับสนุนการดำเนินการ ทางการช่าง (กร., กตอ.กร,กฟภ.1 กร.,กฟภ2.กร,กบย.กร.,กยบ.กร,กยฝ. กร,กฝร.กร.,กบร.กร.,กตบ.กร.,นสร. กร.,สป.ทร., นย.,สอ.รฝ.,ศกล.พธ.ทร. กขพ.พธ.ทร., รพ.สมเด็จพระนางเจ้า สิริกิติ์ฯ,ร.ร.ชุมพลฯ, ศฝท.,กตอ.อศ. กอล.3 อล.ทร.,นขต.รฐท.สส.)</p>	<p>-กองทัพเรือ -อร. -กร. -ทรภ.1,ทรภ2,ทรภ.3, กปข.จต. -หน่วยเรือเฉพาะกิจ</p>	<p>1.2.1 จัดทำแผนและประสานงานซ่อม บำรุงเรือ เครื่องจักรใหญ่/เครื่องจักร ช่วย/เครื่องมือกล/เครื่องทุ่นแรง/ อุปกรณ์ประกอบตัวเรือ 1.2.2 ดูแลรักษาและซ่อมบำรุงชาน ยกเรือ ลานซ่อมเรือ อุปกรณ์ เครื่องมือช่างให้มีความพร้อม 1.2.3 สนับสนุนการซ่อมบำรุง ตัดแปลงตัวเรือ เครื่องจักรใหญ่/ เครื่องจักรช่วย/เครื่องมือกล/ เครื่องทุ่นแรง ยานพาหนะ รถบรรทุก/ รถช่วยรบ/ครุภัณฑ์สายช่างต่างๆ ในแผนและนอกแผน</p>
<p>1.3 การสนับสนุนงานด้านโยธาธิการ - ดำเนินการเกี่ยวกับ การสร้าง ซ่อม รั้วถนน บำรุงรักษาอาคาร สถานที่ สิ่งก่อสร้าง กิจการ สาธารณูปโภค และการสุขาภิบาล เครื่องกล เครื่องทุ่นแรง และอุปกรณ์ สายช่างโยธา</p>	<p>-หน่วย ทร.ในพื้นที่ที่ติดตั้งที่ อยู่ในแผนงานโครงการปกติ ของ ทร. -หน่วย ทร.ในพื้นที่ที่ขอรับ การสนับสนุนการดำเนินการ ทางการช่าง (กร.,กตอ.กร, กฟภ.1กร.,กฟภ2.กร,กบร.กร., กบย.กร.,กยบ.กร,กยฝ.กร,กฝร. กร.,กตบ.กร.,นสร.กร.,สป.ทร., สอ.รฝ.,นย., อรม.อร.,ศกล.พธ.ทร. ,กขพ.พธ.ทร., รพ.สมเด็จพระนาง เจ้าสิริกิติ์ฯ ,ร.ร.ชุมพลฯ,ศฝท., กตอ.อศ.,กอล.3 อล.ทร., นขต.รฐท.สส.)</p>	<p>-กองทัพเรือ -ชย.ทร. -กบ.ทร. -สปช.ทร.</p>	<p>1.3.1 สสำรวจออกแบบ เขียนแบบ กำหนดรายละเอียดประกอบแบบ ประมาณราคางานเกี่ยวกับ อาคาร สถานที่ สิ่งก่อสร้าง ไฟฟ้า ประปา สุขาภิบาล ถนนและสิ่งอำนวยความสะดวก 1.3.3.1.3.2 ตรวจสอบพิจารณา ความเหมาะสมและ เห็นชอบแบบ สำหรับงานก่อสร้าง ซ่อมแซม ปรับปรุงสำหรับงานอาคารสถานที่ สิ่งก่อสร้าง ไฟฟ้าประปาสุขาภิบาล ถนนและสิ่งอำนวยความสะดวก กำกับควบคุม ดูแลงานก่อสร้าง ตามสัญญา</p>

บริการ	ผู้รับบริการ	ผู้มีส่วนได้ส่วนเสีย	แนวทางและวิธีการให้บริการ
			<p>1.3.4 ก่อสร้างซ่อมแซม ปรับปรุง รื้อถอน บำรุงรักษา อาคารสถานที่ สิ่งก่อสร้าง พร้อมสิ่งอำนวยความสะดวก การตกแต่งสถานที่สำหรับงานราชพิธี งานพิธีต่างๆ</p> <p>1.3.5 ซ่อมทำ บำรุงรักษางานระบบไฟฟ้าแรงต่ำและระบบไฟฟ้าแรงสูง</p> <p>1.3.6 ติดตั้ง ซ่อม ปรับปรุง บำรุงรักษาเกี่ยวกับการไฟฟ้า เครื่องกำเนิดไฟฟ้าแสงสว่างใน-นอกอาคาร</p> <p>1.3.7 กำกับดูแลการใช้งาน เครื่องกำเนิดไฟฟ้า เครื่องแปลงความถี่ และเครื่องไฟฟ้าฉุกเฉิน</p> <p>1.3.8 ดูแลงานด้านมาตรวัดพลังงานไฟฟ้าแรงและค่ากระแสไฟฟ้า</p> <p>1.3.9 ดำเนินการเรื่องการประปา โรงกรองน้ำ โรงสูบน้ำ ซ่อมบำรุง อุปกรณ์การประปา การกรองน้ำ ดิบให้เป็นน้ำประปา ซ่อมบำรุง อุปกรณ์ภายในโรงกรองน้ำ ดูแลบำรุงรักษา ตรวจสอบแหล่งน้ำดิบ</p> <p>1.3.10 ซ่อม สร้าง คัดแปลง และบำรุงรักษาเกี่ยวกับการโยธา ถนน ท่อและระบบระบายน้ำ</p> <p>1.3.11 สนับสนุนและซ่อมทำ เครื่องทุนแรงสายช่างโยธา</p> <p>1.3.12 เก็บและกำจัดขยะ ,ดูแลสิ่งปฏิกูล</p>
<p>1.4 การสนับสนุนด้านการบริการทางการแพทย์</p> <p>-ดำเนินการด้านการแพทย์และอนามัย และให้บริการสุขภาพระดับปฐมภูมิ รวมทั้งโรคเฉพาะทางจิตเวช และสาขาเวชศาสตร์ได้น้ำและการบินเพื่อความพร้อมของกองทัพเรือ ตลอดจนดำเนินการส่งกำลังสายแพทย์ และการสนับสนุนการส่งกลับผู้ป่วยในพื้นที่ภาคตะวันออก</p>	<p>-ข้าราชการ (สัญญาบัตร ,ประหวน) ที่มาใช้บริการตรวจรักษา</p> <p>-ผู้ปฏิบัติงานในอากาศ, ผู้ปฏิบัติงานใต้น้ำ,นักดำน้ำ</p> <p>-นักเรียนทหาร(นร.,นรจ) ที่มาใช้บริการตรวจรักษา</p> <p>-ทหารกองประจำการ</p> <p>-พลฯ อาสาสมัคร อส.ทพ. ที่มาใช้บริการตรวจรักษา</p> <p>-ครอบครัวทหารที่มาใช้บริการตรวจรักษา</p> <p>-ข้าราชการบ้านญาติ</p> <p>-พลเรือนที่มาใช้บริการตรวจรักษา</p> <p>-บุคคลต่างด้าวที่มาใช้บริการตรวจรักษา</p>	<p>-กองทัพเรือ</p> <p>-นสร.กร.,กปร.กร.</p> <p>-พร.</p> <p>-ยศ.ทร.,รร.นร.</p> <p>-หน่วย ทร.ในพื้นที่สัตหีบ</p> <p>ที่ข้าราชการมารับการตรวจรักษา</p> <p>-ครอบครัว ทร.</p> <p>-กรมอนามัย กระทรวงสาธารณสุข</p>	<p>14.1 กำหนดแผนงานและประเมินผล</p> <p>-วางแผนดำเนินงานและประเมินผล</p> <p>-พัฒนางานด้านเวชกรรมป้องกันและการบริการกำลังพล</p> <p>1.4.2 การอาชีวอนามัย</p> <p>-เฝ้าระวังสุขภาพและความปลอดภัยจากการทำงาน</p> <p>-ให้คำแนะนำด้านสุขภาพและความปลอดภัยกับหน่วยและกำลังพล</p> <p>1.4.3การเสริมสุขภาพ</p> <p>-ดำเนินการ/ประสานงานการเสริมสร้างสุขภาพ</p> <p>-ทดสอบประเมินผลและพัฒนาสมรรถภาพทางกายกำลังพล</p> <p>-ดำเนินการด้านวิทยาศาสตร์การกีฬา</p> <p>14.4การตรวจสุขภาพ</p> <p>-บริการการตรวจสุขภาพและตรวจร่างกาย</p> <p>14.5การอนามัยทหารและชุมชน</p> <p>-สำรวจ ศึกษา วิจัย และพัฒนางานอนามัยชุมชนทหารและครอบครัว</p> <p>-แก้ไขปัญหาและให้คำแนะนำงานอนามัยชุมชน</p>

บริการ	ผู้รับบริการ	ผู้มีส่วนได้ส่วนเสีย	แนวทางและวิธีการให้บริการ
			<p>14.6 การสุขาภิบาล</p> <ul style="list-style-type: none"> <li>- ควบคุมและให้คำแนะนำการสุขาภิบาล</li> <li>หน่วยบกและหน่วยเรือ</li> <li>- เบิกจ่ายเคมีภัณฑ์ในสายงานสุขาภิบาล</li> </ul> <p>14.7 การระบาดวิทยา</p> <ul style="list-style-type: none"> <li>- สอบสวนโรค วิจัย วิเคราะห์ การระบาดของโรค</li> <li>- กำหนดแนวทางและดำเนินการป้องกัน</li> <li>ควบคุมการระบาดของโรค</li> <li>- สร้างภูมิคุ้มกันโรคด้วยวัคซีนและ</li> <li>ควบคุมพาหะของโรค</li> <li>- เบิกจ่ายเคมีภัณฑ์ในงานระบาดวิทยา</li> </ul> <p>14.8 การนิรภัยเวชกรรมใต้น้ำ</p> <ul style="list-style-type: none"> <li>- สนับสนุนการฝึกปฏิบัติการใต้น้ำ</li> <li>- ตรวจ ประเมินสุขภาพผู้ปฏิบัติงานใต้น้ำ</li> <li>- ให้การช่วยเหลือกรณีเกิดอันตรายจากการปฏิบัติงานใต้น้ำ</li> </ul> <p>14.9 การนิรภัยเวชกรรมการบิน</p> <ul style="list-style-type: none"> <li>- สนับสนุนการฝึกปฏิบัติการทางอากาศ</li> <li>- ตรวจ ประเมินสุขภาพผู้ปฏิบัติงานในอากาศ</li> <li>- ช่วยเหลือกรณีเกิดอันตรายจากการปฏิบัติงานในอากาศ</li> </ul> <p>14.10 การตรวจสุขภาพและรักษาผู้ป่วยด้วยห้องปรับแรงดันบรรยากาศ</p> <ul style="list-style-type: none"> <li>- รักษาผู้ป่วยด้วยห้องปรับแรงดัน</li> <li>บรรยากาศสูง</li> <li>- ทดสอบสมรรถภาพผู้ปฏิบัติงานใต้น้ำ</li> <li>- เตรียมเวชภัณฑ์และอุปกรณ์และซ่อมบำรุงห้องปรับแรงดันบรรยากาศสูง</li> </ul> <p>14.11 การส่งเสริมสุขภาพจิต</p> <ul style="list-style-type: none"> <li>- ควบคุมและส่งเสริม ป้องกันด้านสุขภาพจิต</li> <li>- การให้ความรู้ด้านสุขภาพจิต</li> </ul> <p>14.12 การดำเนินการด้านจิตเวช</p> <ul style="list-style-type: none"> <li>- ให้การตรวจรักษาและฟื้นฟูการเจ็บป่วยทางจิตเวช</li> </ul> <p>14.13 การบำบัดยาเสพติด</p> <ul style="list-style-type: none"> <li>- ให้การตรวจรักษาและฟื้นฟูผู้ป่วยที่มีปัญหาทางสารเสพติด</li> </ul> <p>14.14 การจิตวิทยาทางการแพทย์</p> <ul style="list-style-type: none"> <li>- ตรวจและประเมินผลสุขภาพจิต</li> <li>- ให้การบำบัดและให้คำปรึกษาแนะนำทางด้านจิตวิทยา</li> </ul> <p>14.15 การทันตกรรมป้องกัน</p> <ul style="list-style-type: none"> <li>- ส่งเสริมสุขภาพและป้องกันโรคช่องปาก</li> </ul> <p>14.16 การทันตบำบัด</p> <ul style="list-style-type: none"> <li>- ให้การตรวจรักษาโรคทางทันตกรรม</li> </ul> <p>14.17 การบริการสุขภาพ</p> <ul style="list-style-type: none"> <li>- ตรวจ วินิจฉัยและรักษา พยาบาลโรคทั่วไประดับปฐมภูมิ</li> </ul> <p>14.18 การเวชกรรมฟื้นฟู</p> <ul style="list-style-type: none"> <li>- ให้การรักษาและฟื้นฟูสมรรถภาพผู้ป่วย</li> </ul>

บริการ	ผู้รับบริการ	ผู้มีส่วนได้ส่วนเสีย	แนวทางและวิธีการให้บริการ
			<p>ด้วยวิธีทางกายภาพ บำบัด</p> <p>14.19การแพทย์ร่วมรักษา</p> <p>-ให้การบำบัดรักษาและฟื้นฟูผู้ป่วยด้วยการแพทย์แผนอื่น</p> <p>14.20การดำเนินการด้านการพยาบาลรักษาผู้ป่วย</p> <p>-ควบคุมดูแล ประเมินผลการพยาบาลผู้ป่วย</p> <p>-ช่วยแพทย์ในการรักษาพยาบาลผู้ป่วยใน</p> <p>-จัดพยาบาลสนับสนุนการปฏิบัติงานนอกโรงพยาบาล</p> <p>14.21การเภสัชกรรมปรุงยาจ่ายยาและเวชภัณฑ์</p> <p>14.22การส่งกำลังสายแพทย์</p> <p>-กำหนดความต้องการ จัดทำ และส่งกำลังพัสดุสายแพทย์</p> <p>-ทำลายเชื้อในสิ่งอุปกรณ์ทางการแพทย์</p> <p>-จัดทำบำรุงรักษาแจกจ่ายเวชภัณฑ์ไร้เชื้อ</p> <p>14.23การคลังเวชภัณฑ์ภัณฑ์เก็บรักษา รับ จ่าย และซ่อมบำรุงพัสดุสายแพทย์</p> <p>14.24การนาวิกเวชกิจ</p> <p>-เตรียมการ ประสานงาน สนับสนุนการจัดบริการทางการแพทย์</p> <p>-ควบคุมประสานการส่งกลับสายแพทย์</p> <p>-พัฒนาบุคลากรทางการแพทย์</p>
<p>1.5 การสนับสนุนด้านการขนส่ง</p> <ul style="list-style-type: none"> <li>- การขนส่งทางบก</li> <li>- การขนส่งทางน้ำ</li> <li>- การซ่อมบำรุงยานพาหนะทางบก</li> <li>-สนับสนุนการดับเพลิงและบรรเทาสาธารณภัย</li> </ul>	<p>-หน่วย ทร.ในพื้นที่ที่ขอรับการ สนับสนุนการด้านการขนส่ง (กร.,กตอ.กร,กพก.1กร.,กพก2.กร,กบร.กร.,กบช.กร.,กยบ.กร,กยฝ.กร,กตบ.กร.,กฝร.กร.,นสร.กร. สพ.ทร.,นย.,สอ.รฝ.,อรม.อร.,ศกล.พธ.ทร.,กขพ.พธ.ทร.,รพ.สมเด็จพระนางเจ้าสิริกิติ์ฯ ,รร.ชุมพลฯ,ศฝท.,กอต.อศ.,กอล.3 อล.ทร.)</p> <p>-กำลังรบทางเรือ ณ ที่ตั้งปกติ ที่จอดเทียบท่า กทส.ฐท.สส.ที่ขอรับการสนับสนุนด้านการขนส่ง (กตอ.กร,กพก.1กร.,กพก2.กร ,กบช.กร., กยบ.กร,กยฝ.กร ,กตบ.กร.,นสร.กร.)</p> <p>-หน่วยเรือเฉพาะกิจที่จอดเทียบท่าทลท.ฐท.สส.ที่ขอรับการสนับสนุนด้านการขนส่ง</p> <p>-เรือฝึก Cobragold,Karat</p> <p>-มฝ.นรจ.,มฝ.นนร.,</p> <p>-หน่วย ทร.ในพื้นที่ที่มีรถอยู่ในแผนการซ่อมบำรุงประจำปี</p> <p>-หน่วย ทร.ในพื้นที่ที่มีรถอยู่</p>	<p>-กองทัพเรือ</p> <p>-ขส.ทร.</p> <p>-กร.</p> <p>-ทรภ.1,ทรภ.2,ทรภ.3,กปช.จต.</p> <p>-หน่วยเรือเฉพาะกิจ</p> <p>-หน่วยบรรเทาสาธารณภัยในพื้นที่</p>	<p>1.5.1การขนส่งทางบก</p> <ul style="list-style-type: none"> <li>-บริการด้านการขนส่งโดยสาร</li> <li>-บริการด้านการขนส่งบรรทุก</li> </ul> <p>1.5.2การขนส่งทางน้ำ</p> <ul style="list-style-type: none"> <li>-บริการด้านการขนส่ง ทางน้ำ</li> </ul> <p>1.5.3การซ่อมบำรุงยานพาหนะ</p> <ul style="list-style-type: none"> <li>-สนับสนุนการซ่อมเครื่องยนต์</li> <li>-สนับสนุนการซ่อมตัวรถ</li> <li>-สนับสนุนการซ่อมไฟฟ้ารถยนต์</li> <li>-สนับสนุนการผลิต เจริญวัย คว้าน</li> <li>ปรับแต่งสิ่งใส่ชิ้นส่วนยานพาหนะ</li> </ul> <p>1.5.4การดับเพลิงและบรรเทาสาธารณภัย</p> <ul style="list-style-type: none"> <li>-สนับสนุนรถดับเพลิงและยาน พาหนะช่วยบรรเทาสาธารณภัย</li> </ul>

บริการ	ผู้รับบริการ	ผู้มีส่วนได้ส่วนเสีย	แนวทางและวิธีการให้บริการ
	<p>ในอัตราและขอรับการสนับสนุนซ่อมบำรุงฉุกเฉิน</p> <p>-หน่วย ทร.ในพื้นที่ที่ประสบอัคคีภัย</p> <p>-หน่วยราชการเอกชน และประชาชนในพื้นที่ที่ประสบภัยพิบัติและอัคคีภัย</p>		
<p>1.6 การสนับสนุนด้านกิจการพิเศษ บริการกำลังพล</p> <p>- ดำเนินการเกี่ยวกับการสโมสร การบันเทิง การกีฬา สนับสนุนอุปกรณ์เครื่องช่วยการศึกษา และการสวัสดิการอื่นๆ</p>	<p>-ข้าราชการ ทหาร ครอบครัว ที่มาใช้บริการสโมสร/กีฬา ดนตรีและงานบันเทิง</p> <p>-บุคคลภายนอกที่มาใช้บริการสโมสร/กีฬา ดนตรี และงานบันเทิง</p> <p>-ข้าราชการ ทหาร ครอบครัว ที่เป็น/ไม่เป็นสมาชิกฌาปนกิจ</p> <p>-หน่วยงานกองทัพเรือในพื้นที่ ที่ขอรับการสนับสนุนด้านกีฬา ดนตรีและงานบันเทิง (กร.,กตอ.กร,กพท.1กร.,กพท2.กร,กบร.กร.,กบช.กร., กยบ.กร ,กยฝ.กร,กตบ.กร.,กฝร.กร.,นสร.กร. สพ.ทร.,นย.,สอ.รฝ.,อรร.อร.,ศกท.พท.ทร.,กขพ.พท.ทร.,รพ.สมเด็จพระนางเจ้าสิริกิติ์ฯ ,รร.ชุมพลฯ,ศฝท.,กอต.อศ.,กอล.3 อล.ทร.)</p>	<p>-กองทัพเรือ</p> <p>-สภ.ทร.</p> <p>-กร.</p> <p>-ทรภ.1,ทรภ.2,ทรภ.3, กปช.จต.</p> <p>-ครอบครัว ทร.</p>	<p>1.6.1 การให้บริการ เกี่ยวกับการสโมสร การบันเทิง</p> <p>-ให้บริการอาหารเครื่องดื่ม งานเลี้ยงรื่นเริง ภายในสโมสร</p> <p>-ให้บริการบรรเลงดนตรีวงโยธวาทิต หัสดนตรีและแตรวง</p> <p>-ให้บริการฝึกอบรม ด้านวงโยธวาทิต หัสดนตรีและแตรวง</p> <p>1.6.2 การสงเคราะห์เกี่ยวกับการศพ การฌาปนกิจ</p> <p>-ให้สงเคราะห์และจัดการเกี่ยวกับการศพ การฌาปนกิจ ทั่วไป</p> <p>ขอพระราชทานเพลิงศพ</p> <p>1.6.3 การจัดการกีฬา</p> <p>-ให้บริการฝึกอบรม และจัดการแข่งขันกีฬาประเภทต่างๆ</p> <p>ให้บริการฝึกอบรม ด้านวิชาการ กติกา ระเบียบข้อบังคับ กีฬาต่างๆ</p> <p>ให้บริการสถานที่ บุคลากรและอุปกรณ์กีฬาประเภทต่างๆ</p>
<p>1.7 สนับสนุนการปฏิบัติการทางทหารและพัฒนาฐานทัพท่าเรือ</p> <p>- ดำเนินการเกี่ยวกับการสนับสนุนปฏิบัติการของกำลังทางเรือ และการยุทธสะเทินน้ำสะเทินบก การพัฒนาฐานทัพท่าเรือและฐานส่งกำลังบำรุง การพัฒนาประเทศ</p>	<p>-หน่วยงาน ทร.ที่มีแผนงานโครงการปรับปรุงพัฒนาหน่วย</p> <p>-กำลังทางเรือและทางบกที่เข้าร่วมฝึก Cobragold/ Karat/ยุทธวิธีร่วมกองเรือ</p> <p>-หน่วยเฉพาะกิจที่ปฏิบัติราชการพื้นที่ต่างๆ(กปช.จต.,นรบ.,ฉก.นย.ภาคใต้)</p> <p>-หน่วย ทร.ในพื้นที่ที่ขอรับการสนับสนุน การดำเนินการทางการช่าง (กร.,กตอ.กร,กพท.1กร.,กพท2.กร ,กบร.กร.,กบช.กร., กยบ.กร ,กยฝ.กร,กตบ.กร.,กฝร.กร.,นสร.กร. สพ.ทร.,นย.,สอ.รฝ.,อรร.อร.,ศกท.พท.ทร.,กขพ.พท.ทร.,รพ.สมเด็จพระนางเจ้าสิริกิติ์ฯ ,รร.ชุมพลฯ,ศฝท.,กอต.อศ.,กอล.3 อล.ทร.)</p>	<p>-กองทัพเรือ</p> <p>-กร.</p> <p>-ทรภ.1,ทรภ.2,ทรภ.3, กปช.จต.</p>	<p>1.7.1 การฝึกของหน่วยและการสนับสนุนปฏิบัติการทางเรือ/การยุทธสะเทินน้ำสะเทินบก</p> <p>-ฝึกเตรียมความพร้อมของหน่วย</p> <p>การฝึกเบื้องต้นเฉพาะหน้าที่</p> <p>การฝึกเป็นหน่วยเบื้องต้น</p> <p>การฝึกองค์บุคคลกองร้อยป้องกัน</p> <p>การฝึกเป็นหน่วยปฏิบัติการชายหาด</p> <p>-ให้การสนับสนุนปฏิบัติการทางเรือและการยุทธสะเทินน้ำสะเทินบก</p> <p>การฝึกสนับสนุนการฝึกร่วม/ผสม</p> <p>คอปร้าโกลด์</p> <p>การฝึกสนับสนุนการฝึกผสม KARAT</p> <p>การฝึกยุทธวิธีร่วมกองเรือ</p> <p>1.7.2 การพัฒนาฐานทัพ</p> <p>-สนับสนุนการปรับปรุงพื้นที่ว่างเปล่าเพื่อใช้ประโยชน์ป้องกันการบุกรุก/ปรับปรุงภูมิทัศน์หน่วยต่างๆ</p>
<p>1.8 การสนับสนุนและดำเนินการด้านอสังหาริมทรัพย์</p>	<p>-หน่วยงานกองทัพเรือที่ใช้ประโยชน์ที่ดินในพื้นที่</p>	<p>-กองทัพเรือ</p> <p>-กบ.ทร.</p>	<p>1.8.1 การด้านทะเบียนและสำรวจ</p> <p>-เก็บรักษาข้อมูล ค้นหา จัดทำประวัติ</p>

บริการ	ผู้รับบริการ	ผู้มีส่วนได้ส่วนเสีย	แนวทางและวิธีการให้บริการ
<p>- ดำเนินการเกี่ยวกับที่ดิน ตรวจสอบสภาพพื้นที่ในความรับผิดชอบ ควบคุมและดำเนินการเกี่ยวกับอาคาร บ้านพัก</p>	<p>ชลบุรี ระยอง จันทบุรี ตราด (กร.,กตอ.กร,กพก.1กร., กพก2.กร,กบร.กร.,กบช.กร., กยบ.กร,กยฝ.กร,กตบ.กร.,กฝร.กร.,นสร.กร. สพ.ทร.,นย., สอ.รฝ.,กปช.จต.,อรร.มอ., ศกล.พธ.ทร.,กขพ.พธ.ทร., รพ.สมเด็จพระนางเจ้าสิริกิติ์ฯ , รร.ชุมพลฯ,ศฝท.,กตอ.ศ.,กอล.3 อล.ทร.)</p> <p>-ประชาชนที่อาศัยบริเวณพื้นที่ เขตปกครองที่ดิน รฐท.สส.</p> <p>-ประชาชนที่บุกรุกพื้นที่ เขตปกครองที่ดิน รฐท.สส.</p>	<p>-ธนารักษ์ พื้นที่ ชลบุรี ระยอง จันทบุรี ตราด</p> <p>-สำนักงานที่ดินพื้นที่ ชลบุรี ระยอง จันทบุรี ตราด</p>	<p>แผนผัง และจัดหาแผนที่</p> <p>-ทำการสำรวจ รังวัด คำนวณ ตรวจสอบหลักฐานที่ดินตามวงรอบ/แผน</p> <p>-ทำการสำรวจรังวัด คำนวณ ตรวจสอบหลักฐานที่ดิน ตามที่ได้รับการประสาน</p> <p>1.8.2กระบวนการด้านที่ดิน</p> <p>-ทำการตรวจตรา ดูแลสภาพพื้นที่ที่เกี่ยวข้องกับที่ดินพื้นที่ภาคตะวันออก</p> <p>-ทำการตรวจตรา ดูแลสิ่งก่อสร้างในเขตปลอดภัยทางทหาร</p> <p>-เก็บรักษาสำเนาเอกสารสิทธิ์ที่ดินในความรับผิดชอบ</p> <p>1.8.3กระบวนการด้านอาคารและบ้านพัก</p> <p>-ควบคุมและดำเนินการด้านอาคารและบ้านพัก</p> <p>-ดูแลรักษาซ่อมบำรุง อาคารบ้านพัก</p>
<p>1.9 การสนับสนุนและดำเนินการด้านการสื่อสาร</p> <p>- ดำเนินการเกี่ยวกับการสื่อสาร สนับสนุนการติดต่อสื่อสารให้กับ หน่วย ต่างๆ ของ ทร.และส่วนราชการอื่น</p>	<p>-กำลังรบทางเรือ ณ ที่ตั้งปกติ ที่จอดเทียบท่า</p> <p>กทส.รฐท.สส.(กตอ.กร,กพก.1กร.,กพก2.กร,กบช.กร.,กยบ.กร,กยฝ.กร,กฝร.กร.,นสร.กร.)</p> <p>-เรือที่ออกปฏิบัติราชการในทะเล พื้นที่อ่าวไทย ทะเลอันดามัน (ทรภ.1,ทรภ.2,ทรภ.3,มรภ.,อศ., มขต.1/1)</p> <p>-หน่วยเรือเฉพาะกิจที่จอดเทียบท่า กทส.รฐท.สส.(มขต.,ทรภ.1,ทรภ.2)</p> <p>-เรือฝึก Cobragold,Karat</p> <p>-มฝ.นร.,มฝ.นรจ.,</p> <p>-หน่วยงานกองทัพเรือในพื้นที่ (กร.,กตอ.กร,กพก.1กร., กพก2.กร,กบร.กร.,กบช.กร., กยบ.กร,กยฝ.กร,กตบ.กร.,กฝร.กร.,นสร.กร. สพ.ทร.,นย., สอ.รฝ.,อรร.มอ.,ศกล.พธ.ทร. ,กขพ.พธ.ทร.,รพ.สมเด็จพระนางเจ้าสิริกิติ์ฯ ,รร.ชุมพลฯ,ศฝท., กตอ.ศ.,กอล.3 อล.ทร.)</p> <p>-นขต.รฐท.สส.</p> <p>-เรือสินค้า</p> <p>-เรือรบมิตรประเทศแวะเยี่ยมเมืองท่า/เข้าฝึกร่วม-ผสม</p> <p>-สื่อสารกองทัพบก กองทัพอากาศและส่วนราชการอื่น</p>	<p>-กองทัพเรือ</p> <p>-สสท.ทร.</p> <p>-ศปก.ทร.</p> <p>-กร.</p> <p>-ทรภ.1,ทรภ.2,ทรภ.3, กปช.จต.</p> <p>-หน่วยเรือเฉพาะกิจ</p> <p>-ผู้ประกอบการเรือพาณิชย์ที่มาเรือมาใช้ บริการเทียบท่า ทพส.</p> <p>-กองทัพบก</p> <p>-มิตรประเทศที่เรือเข้า ร่วมฝึก/แวะเมืองท่า</p>	<p>1.9.1ให้บริการการเป็นศูนย์สื่อสาร</p> <p>-การติดต่อสื่อสารกับเรือในทะเลและอากาศยานด้วยระบบวิทยุขยฝั่งย่าน HF</p> <p>-ควบคุมการทำงานของเครื่องส่งวิทยุและระบบสายอากาศตามความต้องการของ สถานีสื่อสารหลัก ทร.โดยมีสถานีรับวิทยุ เป็นสถานีสำรองของศูนย์สื่อสาร รฐท.สส.</p> <p>-การติดต่อสื่อสารหน่วยต่างๆของ กองทัพเรือ เหล่าทัพและส่วนราชการอื่น นอกกองทัพเรือด้วยระบบทางสายและ พลนำสาร</p> <p>-กระจายข่าว/ข่าวอากาศให้เรือในทะเล ตามระยะเวลาที่กำหนด</p> <p>19.2บริการการเชื่อมโยงการสื่อสาร</p> <p>-ควบคุมการเชื่อมโยงการสื่อสารทาง โทรศัพท์ ด้วยระบบวิทยุเชื่อมโยงและระบบดาวเทียม</p> <p>-การเชื่อมต่อสื่อสารทางระบบโทรศัพท์ ของสื่อสารทหาร และระบบโทรศัพท์ ทร.ในพื้นที่สัดหีบ</p> <p>-การเชื่อมต่อสื่อสารระบบ HF/VTC/ สารสนเทศ</p> <p>-การบริการสอบถามหมายเลขและการ สลับสาย</p>
<p>1.10 การตรวจสอบและลบล้างแม่เหล็กเรือ</p> <p>- ตรวจสอบอำนาจแม่เหล็กเรือและให้</p>	<p>กตอ.กร</p> <p>กพก.1กร.</p> <p>กพก2.กร.</p> <p>กยบ.กร.</p>	<p>กองทัพเรือ</p> <p>ยก.ทร.</p> <p>กร.</p>	<p>-สนับสนุนการตรวจสอบและลบล้างแม่เหล็กเรือ</p> <p>-สนับสนุนการตรวจวัดเสียงใต้น้ำ</p>



บริการ	ผู้รับบริการ	ผู้มีส่วนได้ส่วนเสีย	แนวทางและวิธีการให้บริการ
คำแนะนำแก่เรือในการลบล้างแม่เหล็กเรือ	กทบ.กร. กบฮ.กร. กยฝ.กร. กคน.กร.		

2. พันธกิจ ดำเนินการด้านการรักษาความสงบเรียบร้อยและระเบียบวินัยของทหาร รักษาความปลอดภัยฐานที่ตั้งหน่วยทหารและเขตปลอดภัยในราชการทหาร ถวายความปลอดภัยและเทอดทูนสถาบันพระมหากษัตริย์ และสนับสนุนกิจกรรมการรักษาความปลอดภัยในพื้นที่รับผิดชอบ

บริการ	ผู้รับบริการ	ผู้มีส่วนได้ส่วนเสีย	แนวทางและวิธีการให้บริการ
2.1 การรักษาความปลอดภัย ฐานที่ตั้งหน่วยทหารและเขตปลอดภัยในราชการทหาร	-ข้าราชการ ทหาร ครอบ ครว้ที่พักในพื้นที่รับผิดชอบ กอง รปภ.ฐท.สส. -หน่วยงานกองทัพเรือใน พื้นที่ที่ กองรปภ.ฐท.สส.จัด กำลังสนับสนุน รปภ.พื้นที่ (กร.,กตอ.กร.,กฟก.1กร.,กฟก.2 กร.,กบร.กร.,กบฮ.กร., กยบ.กร ,กยฝ.กร.,กคน.กร.,กฝร.กร. ,นสร.กร.,สพ.ทร.,นย.,สอ.รฝ. ,อมร.อร.,ศกล.พธ.ทร. ,กขพ.พธ.ทร.,รพ.สมเด็จพระนาง เจ้าสิริกิติ์ฯ,รร.ชุมพลฯ,ศฝท., กอด.อศ.,กอล.3 อล.ทร. ฐตร.ทรภ.1) -กรมราชองครักษ์ -นขต.ฐท.สส. -ประชาชนที่เข้ามาในพื้นที่ รับผิดชอบกอง รปภ.ฐท.สส.	-กองทัพเรือ -ขว.ทร. -สท.ทร. -กรมราชองครักษ์	2.1.1 รักษาความปลอดภัย พื้นที่ฐาน ที่ตั้งหน่วยทหาร -จัดกำลังให้การป้องกันและ รักษาความ ปลอดภัยพื้นที่ ฐท.สส. -จัดกำลังให้การป้องกันและ รักษาความ ปลอดภัยนอกพื้นที่ ฐท.สส. -การจัดชุดสายตรวจรักษาความปลอดภัย 2.1.2เตรียมกำลังตามแผน รักษา ความสงบและตามคำสั่งหน่วยเหนือ -การเตรียมกำลังตามแผน รักษาความสงบ สนับสนุนฝ่ายพลเรือน -การเตรียมกำลังสนับสนุนการปราบปราม การก่อความไม่สงบและการจลาจล ของ พัน สท.ทร.ที่ 2 2.1.3 ทำการฝึกเพื่อเตรียมความ พร้อมกำลังพล -การฝึกหลักสูตรเบื้องต้นเหล่า ร. 4 ครั้ง -การฝึกหลักสูตรการฝึกเป็นหน่วย หมู่ ตอน หมวด เหล่า ร. 2 ครั้ง -การฝึกเตรียมผลัดเปลี่ยนร้อยป้องกัน นรข. 2.1.4 จัดกำลังร่วมถวายความ ปลอดภัยสถาบัน พระมหากษัตริย์ ตามคำสั่งกองอำนวยการร่วมฯ
2.2 การการถวายความปลอดภัย เทอดทูนพืทักษ์และรักษาสถาบัน พระมหากษัตริย์	- กรมราชองครักษ์	-กองทัพเรือ -ขว.ทร. -สท.ทร. - หน่วยงานภาครัฐและ เอกชนในพื้นที่สี่ตหีบ -ประชาชนในพื้นที่และ ที่ทรงเสด็จ	2.2.1 จัดตั้งกองอำนวยการร่วมถวาย ความปลอดภัยสถาบัน พระมหากษัตริย์ 2.2.2 จัดกิจกรรมเทอดทูนสถาบัน พระมหากษัตริย์
2.3 การดำเนินการด้านสารวัตร ทหาร	-ข้าราชการ ทหาร ครอบ ครว้ที่พักในพื้นที่รับผิดชอบ พัน สท.ทร.ที่2 ฐท.สส. -ผู้ช่วยยานพาหนะสัญญาใน พื้นที่รับผิดชอบ พัน สท.ทร.ที่ 2 -ผู้บังคับบัญชาระดับสูงและ บุคคลสำคัญที่มีคำสั่งให้	-กองทัพเรือ -ขว.ทร. -สท.ทร. -กรมราชองครักษ์ -ประชาชนในเส้นทาง/ พื้นที่ที่ทรงเสด็จ	2.3.1สอดส่องตรวจตราทหาร ข้าราชการ การกลาโหมในเรื่องระเบียบวินัย ความสงบเรียบร้อยและศีลธรรมอันดี 2.3.1.1ตั้งจุดรักษาการณ์รับแจ้ง เหตุและระงับเหตุ (ค่ายกรมหลวงชุมพร ธนาครทหารไทยอาคารที่พักอาศัย ส่วนกลาง เขาตะแบกกิจการอาคารรับรอง

บริการ	ผู้รับบริการ	ผู้มีส่วนได้ส่วนเสีย	แนวทางและวิธีการให้บริการ
	<p>พัน สห.ทร.ที่ 2 อารักขา</p> <ul style="list-style-type: none"> <li>-หน่วยงานราชการเอกชนที่จัดงานในพื้นที่สัปดาห์</li> <li>-บุคคลที่อยู่ในอำนาจศาลทหารที่ทำผิดอาญา</li> <li>-กรมราชทัณฑ์</li> <li>-นขต.ฐท.สส.</li> <li>-ประชาชนที่เข้ามาในพื้นที่รับผิดชอบ พัน สห.ทร.ที่2</li> </ul>		<p>ตลาดเช้า กิจกรรมไฟฟ้า กิจกรรมห้องเย็น</p> <p>2.3.1.2 จัดชุดสายตรวจกวาดชั้นการทำผิดวินัย</p> <ul style="list-style-type: none"> <li>-ชุดสายตรวจรถจักรยานยนต์พื้นที่แสมสาร</li> <li>-ชุดสายตรวจเดินเท้าพื้นที่ ฐท.สส.(ที่พักอาศัย,สโมสร,ร้านอาหาร)</li> </ul> <p>2.3.1.3 จัดชุดปฏิบัติหน้าที่กวาดชั้นระเบียบวินัย</p> <ul style="list-style-type: none"> <li>-ประตูใหญ่ ฐท.สส.</li> <li>-ช่องทางเข้าออกหน่วยต่างๆในพื้นที่สัปดาห์</li> </ul> <p>2.3.1.4 จัดหน่วยสารวัตรทหารเรือ จ.ระยอง จ.จันทบุรี</p> <p>2.3.2 ควบคุมการจราจรในกิจการทหาร</p> <p>2.3.2.1 จัดชุดปฏิบัติหน้าที่อำนวยความสะดวกการจราจร</p> <p>(ค่ายกรมหลวงชุมพรฯ แยก บก.ฐท.สส.รร.สัปดาห์ เขต ฐท.สส.รร.สัปดาห์ เขต กร.แยกสนามโดย นย.บ้านพัก ครง.ฐท.สส.)</p> <p>2.3.3 รักษาความปลอดภัยวัดและอารักขาบุคคลสำคัญ</p> <p>2.3.3.1 จัดเจ้าหน้าที่ รปภ. อาคารสถานที่ (พระตำหนักพญา อเนกกุศลศาลา วัดญาณสังวราราม)</p> <p>2.3.3.2 จัดกำลังพลปฏิบัติหน้าที่ถวายความปลอดภัยพระบรมวงศานุวงศ์</p> <p>2.3.3.3 จัดกำลังพลปฏิบัติหน้าที่อารักขาบุคคลสำคัญ</p> <ul style="list-style-type: none"> <li>-การจัดรถนำขบวน พระบรมวงศานุวงศ์ บุคคลสำคัญ</li> <li>-การจัดรถนำขบวน ลำเลียงสรรพุธ</li> </ul> <p>2.3.4 ดำเนินการด้านเรือนจำ เหยยศึก ทหารพลัดหน่วย พลเรือนถูกกักกันยามสงคราม</p> <ul style="list-style-type: none"> <li>-การปฏิบัติตามอำนาจหน้าที่ของเจ้าหน้าที่ฝ่ายทหาร</li> </ul>
<p>2.4 การดำเนินการด้านเรือนจำ</p> <ul style="list-style-type: none"> <li>-การควบคุมผู้ต้องขังตามหมายขังของศาลทหาร บุคคลที่อยู่ในอำนาจศาลทหารที่ทำผิดอาญา</li> <li>-การควบคุมผู้ต้องขังตามคำสั่งของผู้บังคับบัญชาที่มีอำนาจลงทัณฑ์ ผู้ได้บังคับบัญชา</li> </ul>	<p>-ข้าราชการ ทหารพลเรือนตามหมายขังของศาลทหาร</p> <ul style="list-style-type: none"> <li>-บุคคลที่อยู่ในอำนาจศาลทหารที่ทำผิดอาญา</li> <li>-ผู้ได้บังคับบัญชาที่ผู้บังคับบัญชาสั่งลงทัณฑ์ตาม พรบ.ว่าด้วยวินัยทหาร พ.ศ.2476</li> </ul>	<ul style="list-style-type: none"> <li>- กองทัพเรือ</li> <li>- ศาล มทบ.14</li> <li>-ผู้บังคับบัญชาผู้มีอำนาจสั่งลงทัณฑ์</li> <li>- ครอบครัวผู้ต้องขัง/ผู้ถูกลงทัณฑ์</li> <li>- หน่วยต้นสังกัดผู้ถูกลงทัณฑ์</li> </ul>	<p>2.4.1 การควบคุมผู้ต้องขัง</p> <ul style="list-style-type: none"> <li>-ควบคุมกำกับดูแลผู้ต้องขังให้อยู่ในกฎหมาย กฎข้อบังคับ</li> <li>-ควบคุมผู้ถูกลงทัณฑ์ให้อยู่ในระเบียบของทางราชการและเรือนจำ</li> <li>-ฝึกอาชีพระหว่างถูกคุมขัง</li> </ul> <p>2.4.2 การเยี่ยมและปล่อยตัวผู้ต้องขัง</p> <ul style="list-style-type: none"> <li>-อำนวยความสะดวกให้กับผู้บังคับบัญชาและครอบครัวของผู้ถูกลงทัณฑ์</li> </ul>

3. พันธกิจ ใช้ศักยภาพและขีดความสามารถของฐานทัพ สนับสนุนรัฐบาลในการพัฒนาประเทศการแก้ไข ปัญหาสังคม การช่วยเหลือประชาชน และการบรรเทาสาธารณภัย

บริการ	ผู้รับบริการ	ผู้มีส่วนได้ส่วนเสีย	แนวทางและวิธีการให้บริการ
3.1 การแก้ไขปัญหายาเสพติด ในพื้นที่รับผิดชอบ	-ข้าราชการทหารที่มาบำบัดรักษา -ทหารกองประจำการ -พลฯ อาสาสมัคร อส.ทพ. ที่มาบำบัดรักษา	- กองทัพเรือ - กรมคุมประพฤติ - ศอ.ปส.ทร.	3.1.1 การป้องกันยาเสพติด 3.1.2 การปราบปรามยาเสพติด 3.1.3 การบำบัด รักษาและฟื้นฟูผู้ติดยาเสพติดในพื้นที่รับผิดชอบ และตามที่ได้รับการร้องขอ
3.2 การช่วยเหลือและบรรเทาสาธารณภัย	- ประชาชนในพื้นที่ที่ประสบภัย -หน่วยงานภาครัฐและเอกชนที่ประสบภัย	- กองทัพเรือ - ศบภ.ทร.	3.2.1 จัดกำลังเพื่อช่วยเหลือประชาชนที่ประสบภัย ตามที่กองทัพเรือสั่งการ 3.2.2 ให้การสนับสนุนการปฏิบัติฟื้นฟูบูรณะหลังเกิดภัยตามที่ได้รับการร้องขอ 3.2.3 การสนับสนุนเครื่องจักร/เครื่องมือกล กำลังพลในงานโยธา การก่อสร้าง

4. พันธกิจ ส่งเสริม พัฒนาบุคลากร องค์กรและกระบวนการด้านการฐานทัพ ตามแนวทางการบริหารกิจการบ้านเมืองที่ดี

บริการ	ผู้รับบริการ	ผู้มีส่วนได้ส่วนเสีย	แนวทางและวิธีการให้บริการ
4.1 การพัฒนาบุคลากรให้มีคุณภาพ ศักยภาพสำหรับปฏิบัติงานด้านการฐานทัพ	ข้าราชการหน่วยขึ้นตรง และหน่วยสมทบฐานทัพเรือสัตหีบ	กองทัพเรือ กพ.ทร.	4.1.1 จัดกำลังพลเข้ารับการอบรมหลักสูตรตามโครงการศึกษาอบรมใน/นอก ทร. 4.1.2 การอนุญาตให้ข้าราชการลาเพื่อเข้ารับการศึกษาในหลักสูตรต่างๆ ภายใน/นอกเวลาราชการของข้าราชการ
4.2 การกำกับดูแลองค์การที่ดี	หน่วยขึ้นตรงและหน่วยสมทบ ฐานทัพเรือสัตหีบ	กองทัพเรือ สปช.ทร. จร.ทร. สตน.ทร.	4.2.1 กำหนดและจัดทำนโยบายกำกับดูแลองค์การที่ดีอย่างต่อเนื่อง 4.2.2 นำนโยบายกำกับดูแลองค์การที่ดีสู่การปฏิบัติ และมีการติดตามตรวจสอบและประเมินผลอย่างเป็นรูปธรรม 4.2.3 จัดวางระบบควบคุมภายในของหน่วยประกอบด้วยการควบคุมภายในด้านต่างๆ รวม 10 ด้าน เพื่อกำกับดูแลให้การปฏิบัติงานด้านต่างๆ

(2)

- วิสัยทัศน์ เป้าประสงค์หลัก ค่านิยม และวัฒนธรรมของส่วนราชการคืออะไร

วิสัยทัศน์	ฐานทัพเรือสัตหีบ จะเป็นหน่วยกำลังรบและหน่วยสนับสนุนให้กับหน่วยต่าง ๆ ของกองทัพเรือ ด้วยขีดความสามารถที่มีอยู่อย่างมีประสิทธิภาพสูงสุดของหน่วยต่าง ๆ เพื่อขับเคลื่อนยุทธศาสตร์ของกองทัพเรือ
เป้าประสงค์หลัก	1. สถาบันพระมหากษัตริย์มีความปลอดภัยสูงสุดและได้รับการเทิดทูนอย่างสมพระเกียรติ 2. ประเทศมีความมั่นคงปลอดภัยจากภัยคุกคามทุกรูปแบบ ทั้งจากทางทะเล ตามแนวชายฝั่ง และพื้นที่รับผิดชอบของ ทร. 3.งานอื่นที่สำคัญของชาติที่ให้การสนับสนุนบรรลุผลสำเร็จตามที่กำหนดไว้
วัฒนธรรม	1. ทหารเรือมีความเป็นสุภาพบุรุษ 2. เคารพระบอบอาวุโสตามชั้นยศ และสายการบังคับบัญชา อย่างเคร่งครัด

	3. มีความละเอียดรอบคอบในการปฏิบัติงาน 4. ทำงานโดยยึดถือหลักการ และกฎ ระเบียบและคำสั่งต่าง ๆ อย่างเคร่งครัด 5. มุ่งมั่นที่จะอนุรักษ์ขนบธรรมเนียมประเพณีทหารเรือที่ดีงาม 6. แก้ไขปัญหาด้วยเหตุและผล 7. มีความอดทนและรับผิดชอบต่อหน้าที่
คำนิยาม	S : Seamanship = ความเป็นชาวเรือ A : Allegiance = ความซื่อสัตย์และความจงรักภักดี I : Integrity and Gentleman = ความเป็นผู้มีคุณธรรม จริยธรรม และความเป็นสุภาพบุรุษทหารเรือ L : Leadership = ความเป็นผู้นำ

(3)

- ลักษณะโดยรวมของบุคลากรขององค์กรเป็นอย่างไร เช่น ระดับการศึกษา อายุ ข้อกำหนดพิเศษในการปฏิบัติงาน เป็นต้น

ชั้นยศ	จำนวน	วุฒิการศึกษา			อายุเฉลี่ย (ปี)	เวลาราชการเฉลี่ย (ปี)
		< ป.ตรี	ป.ตรี	> ป.ตรี		
สัญญาบัตร	868	480	346	42	51	33
ประทวน	1,354	1231	123	-	42	36
ลูกจ้างประจำ	591	591	-	-	52	24
พนักงานราชการ	47	41	6	-	32	21
พลทหาร	776	776	-	-	23	1
<b>รวม/เฉลี่ย</b>	<b>3,627</b>	<b>3,119</b>	<b>475</b>	<b>42</b>	<b>40</b>	<b>23</b>

\*ข้อมูล ณ วันที่ ๑ ต.ค.๒๕๕๗

การบรรจุกำลังพลเป็นการพิจารณาบรรจุตามประเภท ชั้นยศ พรรค-เหล่า และคุณวุฒิท้ายอัตราที่กำหนดไว้ในอัตรา เฉพาะกิจ หมายเลข 2400,2430, 2450,2470,2412

ระดับการศึกษาของบุคลากรในระดับชั้นสัญญาบัตรมีคุณวุฒิการศึกษาพื้นฐานระดับปริญญาตรี และวุฒิปัตร์ของหลักสูตรตามแนวทางการรับราชการและการฝึกศึกษาอบรมของกองทัพเรือ ส่วนระดับชั้นประทวนมีคุณวุฒิการศึกษาพื้นฐานระดับประกาศนียบัตรวิชาชีพ และวุฒิปัตร์ของหลักสูตรตาม แนวทางการรับราชการและการฝึกศึกษาอบรมของกองทัพเรือ

มีการกำหนดคุณลักษณะในแต่ละตำแหน่งงาน (Job Specification) เพื่อใช้เป็นกรอบในการปฏิบัติงานในแต่ละอัตราตำแหน่ง และกำหนดรายละเอียดขีดสมรรถนะ (Competency) ในแต่ละอัตราตำแหน่งตามแนวทางที่กองทัพเรือกำหนดทั้งขีดสมรรถนะหลัก (Core Competency) และขีดสมรรถนะตามตำแหน่งงาน (Functional Competency) สำหรับใช้ในการประเมินขีดสมรรถนะเป็นรายบุคคล เพื่อประโยชน์ในการพัฒนาบุคลากร รวมทั้งดำเนินการตามระบบการประเมินค่านายทหารสัญญาบัตรและผู้บังคับบัญชาระดับสูงของกองทัพเรือ สำหรับใช้เป็นข้อมูลประกอบการพิจารณำาเหนือและการย้ายบรรจุข้าราชการระดับสัญญาบัตร ในระบบสารสนเทศการบริหารจัดการทรัพยากรบุคคลกองทัพเรือ (HRMISS)

(4)

**- มีเทคโนโลยี อุปกรณ์ และสิ่งอำนวยความสะดวกที่สำคัญอะไรบ้างในการให้บริการและการปฏิบัติงาน**

เทคโนโลยี	<ul style="list-style-type: none"> <li>- ระบบ internet intranet และ website</li> <li>- ระบบเครือข่ายการสื่อสารหลัก (Backbone) ของ กท.</li> <li>- การสื่อสารทางทหาร</li> <li>- ระบบสื่อสารผ่านดาวเทียม</li> <li>- ระบบการประชุมทางไกล (Video Tele Conference: VTC)</li> <li>- ระบบวิทยุเชื่อมโยง</li> <li>- ระบบทีวีวงจรปิด</li> </ul>
อุปกรณ์	<ul style="list-style-type: none"> <li>- รถยนต์ทางทหาร</li> <li>- รถยนต์ทางธุรการ</li> <li>- รถเครื่องทุนแรง</li> <li>- อุปกรณ์และเครื่องมือทางการแพทย์</li> <li>- ห้องปฏิบัติการทางการแพทย์</li> <li>- รถพยาบาล</li> <li>- รถดับเพลิง</li> <li>- เรือยนต์ธุรการ</li> <li>- เครื่องจักรเครื่องมือกล</li> <li>- เครื่องมือและอุปกรณ์สื่อสาร</li> <li>- Portable Degaussing Range(อุปกรณ์ตรวจสอบอำนาจแม่เหล็กเรือ)</li> <li>- อาวุธประจำกาย</li> <li>- เครื่องคอมพิวเตอร์ประจำสำนักงาน</li> <li>- เครื่องถ่ายเอกสารประจำสำนักงาน</li> <li>- เครื่อง Printer/Scanner ประจำสำนักงาน</li> <li>- เครื่องเสียง เครื่องดนตรีและเครื่องช่วยการศึกษา</li> <li>- อุปกรณ์และเครื่องมือทางการกีฬา</li> <li>- อุปกรณ์และเครื่องมือสำรวจรังวัดและคำนวณที่ดิน</li> <li>- โทรศัพท์ภายในและภายนอก และโทรสาร</li> </ul>
สิ่งอำนวยความสะดวก	<ul style="list-style-type: none"> <li>- อาคารสำนักงาน และโรงจอดรถ</li> <li>- โรงพยาบาล</li> <li>- ท่าเทียบเรือ</li> <li>- ฌาปนสถาน</li> <li>- ระบบสาธารณูปโภค ไฟฟ้า / ประปา</li> <li>- บ้านพักข้าราชการ (บ้านเดี่ยว บ้านแฝด ตึกแถว แพลต อาคารพักส่วนกลาง) กราบพักทหาร</li> <li>- สโมสรสัญญาบัตร สโมสรประทวน</li> <li>- อาคารพลศึกษา สนามฟุตบอล สนามฟุตบอล สนามเทนนิส สระว่ายน้ำ สนามฝึกซ้อมกอล์ฟ</li> </ul>

รฐ.สส.มีเทคโนโลยีสนับสนุนการติดต่อสื่อสารภายใน และระหว่างหน่วยต่างๆ โดยการเชื่อมโยงการสื่อสารทางโทรศัพท์ ด้วยระบบวิทยุเชื่อมโยง ระบบดาวเทียม และระบบสื่อสารทหาร รวมทั้งการใช้บริการผ่านระบบโทรศัพท์ขององค์การโทรศัพท์แห่งประเทศไทย ระบบ internet intranet ทำให้สามารถสนับสนุนการติดต่อสื่อสารกันภายในภายนอก

หน่วยได้อย่างทั่วถึง มีอุปกรณ์และสิ่งอำนวยความสะดวกใช้ในการปฏิบัติให้บรรลุพันธกิจและหน้าที่ที่ได้รับมอบหมาย ตลอดจนสนับสนุนการช่วยเหลือ พัฒนาประเทศแต่ไม่เต็มประสิทธิภาพ เนื่องจากอุปกรณ์และสิ่งอำนวยความสะดวก บางรายการมีอายุการใช้งานมานานต้องได้รับการซ่อมบำรุงตามระยะเวลาและบางรายการมีไม่เพียงพอต่อการใช้งาน จำเป็นต้องจัดหาเพิ่มเติมให้ครบตามอัตรา

(5)

**ดำเนินการภายใต้กฎหมาย ระเบียบ และข้อบังคับที่สำคัญอะไรบ้าง**

บริการ	กฎหมาย ระเบียบ ข้อบังคับ
1. การจัดการท่าเรือ สิ่งอำนวยความสะดวกและระบบสาธารณูปโภคแก่เรือที่เข้า-ออกและเทียบท่าเรือ	-คำแนะนำการใช้ท่าเรือสัตว์หีบ การท่าเรือสัตว์หีบ ฐานทัพเรือสัตว์หีบ พ.ศ.2545 -นโยบายความมั่นคงแห่งชาติทางทะเล -ระเบียบกองทัพเรือ ว่าด้วยการรับ-ส่งสิ่งอุปกรณ์ที่ได้รับความช่วยเหลือทางทหารจากต่างประเทศ พ.ศ.2551 -อทร.3502 คู่มือการควบคุมเรือพาณิชย์
2. การสนับสนุนการดำเนินการซ่อมสร้างเรือ เครื่องทุ่นแรงและอุปกรณ์ช่างทุกประเภท	-ระเบียบสำนักนายกรัฐมนตรีว่าด้วย การพัสดุ พ.ศ.2535 และที่แก้ไขเพิ่มเติม -อทร.4001 หลักนิยมการส่งกำลังบำรุง -คู่มือบริหารงานซ่อมเรือ พ.ศ.2554
3. การสนับสนุนงานด้านโยธาธิการ	-ระเบียบสำนักนายกรัฐมนตรีว่าด้วย การพัสดุ พ.ศ.2535 และที่แก้ไขเพิ่มเติม -ระเบียบกองทัพเรือ ว่าด้วยการก่อสร้าง พ.ศ.2552
4. การสนับสนุนด้านการบริการทางการแพทย์	-พ.ร.บ.สุขภาพแห่งชาติ พ.ศ.2550 -คำประกาศสิทธิผู้ป่วย -พ.ร.ฎ.ว่าด้วยเงินสวัสดิการเกี่ยวกับการรักษาพยาบาล พ.ศ.2553 -หลักเกณฑ์กระทรวงการคลังว่าด้วยการเบิกจ่ายเงินสวัสดิการเกี่ยวกับการรักษาพยาบาลพ.ศ.2545 -พ.ร.บ.หลักประกันสุขภาพแห่งชาติ พ.ศ.2545 -พ.ร.บ.ประกันสังคม พ.ศ.2533 -พ.ร.บ.ข้อมูลข่าวสารของทางราชการ พ.ศ.2540 -พ.ร.บ.วิชาชีพเวชกรรม พ.ศ.2525 -พ.ร.บ.วิชาชีพทันตกรรม พ.ศ.2537 -พ.ร.บ.วิชาชีพเภสัชกรรม พ.ศ.2537 -พ.ร.บ.วิชาชีพการพยาบาลและการผดุงครรภ์ พ.ศ.2528และแก้ไขเพิ่มเติม พ.ศ.2540 -พ.ร.บ.วิชาชีพเทคนิคการแพทย์ พ.ศ.2547 -พ.ร.บ.วิชาชีพกายภาพบำบัด พ.ศ.2547 -มาตรการประหยัดงบประมาณของ ทร.(ฉบับปรับปรุง พ.ศ.2555) -ระเบียบกระทรวงกลาโหม ว่าด้วยเงินรายรับสถานพยาบาล พ.ศ.2551
5. การสนับสนุนด้านการขนส่ง	-อทร.4009 หลักปฏิบัติงานด้านการขนส่ง
6. การสนับสนุนด้านกิจการพิเศษ บริการกำลังพล	-ระเบียบสำนักนายกรัฐมนตรี ว่าด้วยการจัดสวัสดิการภายในหน่วยราชการ พ.ศ.2547 -ระเบียบกองทัพเรือ ว่าด้วยการจัดสวัสดิการภายในกองทัพเรือ พ.ศ.2553
7. การสนับสนุนปฏิบัติการทางทหาร และพัฒนาฐานทัพท่าเรือ	-ระเบียบกองทัพเรือ ว่าด้วยการก่อสร้าง พ.ศ.2552
8. การสนับสนุนและดำเนินการด้านอสังหาริมทรัพย์	-พระบรมราชโองการ รัชกาลที่ 6 พระราชทานที่ดินให้กองทัพเรือเมื่อ 15 กันยายน 2465 (ที่ดินทรงสงวน) -พ.ร.บ.ว่าด้วยเขตปลอดภัยในราชการทหาร -ระเบียบกองทัพเรือ ว่าด้วยการกำหนดหน้าที่และการปฏิบัติเกี่ยวกับที่ดิน พ.ศ.2527 และฉบับแก้ไขเพิ่มเติม (ฉบับที่ 2) พ.ศ.2547

บริการ	กฎหมาย กฎระเบียบ ข้อบังคับ
	<p>-พ.ร.ฎ.กำหนดบริเวณเขตปลอดภัยในราชการทหารแห่งกองทัพเรือในท้องที่ตำบลบ้านค่าย อำเภอบ้านฉาง อำเภอเมืองระยอง จังหวัดระยอง และอำเภอบางละมุง อำเภอสัตหีบ จังหวัดชลบุรี พ.ศ.2536</p> <p>-ระเบียบกระทรวงการคลัง ว่าด้วยการปกครองดูแลบำรุงรักษาและการใช้ ที่ราชพัสดุ พ.ศ.2546 (หมวด 2)</p> <p>-กฎกระทรวงว่าด้วยหลักเกณฑ์และวิธีปกครอง ดูแล บำรุงรักษา ใช้และจัดหาประโยชน์เกี่ยวกับ ที่ราชพัสดุ(ฉบับที่2)พ.ศ.2549</p> <p>-กฎกระทรวงว่าด้วยหลักเกณฑ์และวิธีปกครอง ดูแล บำรุงรักษา ใช้และจัดหาประโยชน์เกี่ยวกับ ที่ราชพัสดุ(ฉบับที่4)พ.ศ.2552</p> <p>-ระเบียบกองทัพไทยว่าด้วยหลักเกณฑ์และวิธีปกครอง ดูแล บำรุงรักษา และใช้ประโยชน์ที่ดินใน ราชการทหาร พ.ศ.2555</p>
9. การสนับสนุนและดำเนินการด้านการสื่อสาร	<p>-ระเบียบกองทัพเรือ ว่าด้วยการรักษาความปลอดภัย พ.ศ.2531</p> <p>-อทร.5102 หลักนิยมนด้านการสื่อสารของกองทัพเรือ</p> <p>-ระเบียบปฏิบัติประจำกองทัพเรือ ตอนที่ 4</p> <p>-ระเบียบกองทัพเรือ ว่าด้วยการรักษาความปลอดภัยทางการสื่อสาร พ.ศ.2525</p> <p>-ระเบียบว่าด้วยการรักษาความลับของทางราชการ พ.ศ.2544</p> <p>-ระเบียบสำนักนายกรัฐมนตรี ว่าด้วยการรักษาความปลอดภัยแห่งชาติ พ.ศ.2552</p>
10. การตรวจสอบและลบล้างแม่เหล็กเรือ	<p>-ระเบียบกองทัพเรือที่ 107ว่าด้วยการตรวจสอบระบบดีเกาส์ซิง ณ สถานีตรวจสอบและลบล้างแม่เหล็กเรือ</p>
11. การรักษาความปลอดภัยฐานที่ตั้งหน่วยทหารและเขตปลอดภัยในราชการทหาร	<p>-ระเบียบกองทัพเรือ ว่าด้วยการรักษาความปลอดภัย พ.ศ.2531</p> <p>-ระเบียบสำนักนายกรัฐมนตรี ว่าด้วยการรักษาความปลอดภัยแห่งชาติ พ.ศ.2552</p>
12. การถวายนามความปลอดภัยและเทอดทูนสถาบันพระมหากษัตริย์	<p>-หลักนิยามการถวายนามปลอดภัยกรมราชองครักษ์ พ.ศ.2552</p> <p>-อทร.2004 การรักษาความปลอดภัยบุคคลสำคัญ</p> <p>-ระเบียบสำนักนายกรัฐมนตรี ว่าด้วยการรักษาความปลอดภัยแห่งชาติ พ.ศ.2552</p>
13. การดำเนินการด้านสารวัตรทหาร	<p>-พ.ร.บ.วินัยทหาร พ.ศ.2476</p> <p>-ข้อบังคับ กท.ว่าด้วยสารวัตรทหาร พ.ศ.2519</p> <p>-อทร.9104 วินัยทหาร</p>
14. การดำเนินการด้านเรือนจำ	<p>-พ.ร.บ.วินัยทหาร พ.ศ.2476</p> <p>-พ.ร.บ.เรือนจำทหาร พ.ศ.2479</p> <p>-ข้อบังคับ กท.ว่าด้วยเรือนจำ พ.ศ.2545</p> <p>-อทร.9104 วินัยทหาร</p>
15. การแก้ไขปัญหายาเสพติดในพื้นที่รับผิดชอบ	<p>-ยุทธศาสตร์การต่อสู้เพื่อเอาชนะยาเสพติด</p> <p>-พ.ร.บ.ป้องกันและปราบปรามยาเสพติด พ.ศ.2519 (แก้ไขถึงฉบับที่ 4 พ.ศ.2545)</p> <p>-พ.ร.บ.ยาเสพติดให้โทษ พ.ศ.2522 (แก้ไขถึงฉบับที่ 5 พ.ศ.2545)</p> <p>-พ.ร.บ.มาตรการในการปราบปรามผู้กระทำความผิดเกี่ยวกับยาเสพติด พ.ศ.2534 (แก้ไขถึงฉบับที่ 2 พ.ศ.2543)</p> <p>-พ.ร.บ.สุขภาพแห่งชาติ พ.ศ.2550</p>
16. การช่วยเหลือและบรรเทาสาธารณภัย	<p>-พ.ร.บ.ป้องกันและบรรเทาสาธารณภัย พ.ศ.2550</p>
17.การพัฒนาบุคลากรให้มีคุณภาพ ศักยภาพสำหรับปฏิบัติงานด้านการฐานทัพ	<p>-ระเบียบกองทัพเรือว่าด้วยการศึกษา พ.ศ.2549</p>
18. การกำกับดูแลองค์กรที่ดี	<p>-พ.ร.ฎ.ว่าด้วยหลักเกณฑ์และวิธีการบริหารกิจการบ้านเมืองที่ดี พ.ศ.2546</p> <p>-คำสั่งกองทัพเรือ (เฉพาะ) ที่ 5/2553 เรื่อง การแต่งตั้งคณะทำงานจัดวางระบบการควบคุมภายในกองทัพเรือ</p>

ข.ความสัมพันธ์ภายใน ภายนอกองค์กร

(6)

- โครงสร้างองค์กรและวิธีการจัดการที่แสดงถึงการกำกับดูแลตนเองที่ดีเป็นเช่นใด

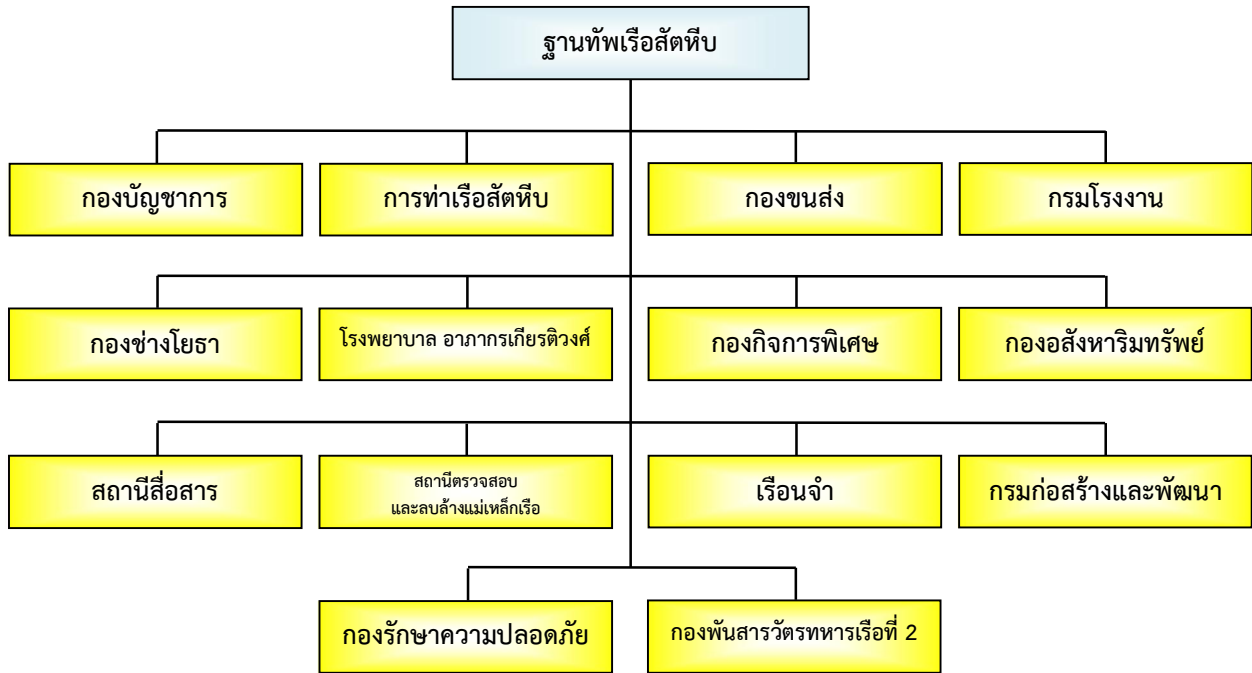
โครงสร้างองค์กร

ฐานทัพเรือสัตหีบ เป็นหน่วยขึ้นตรงสังกัดกองทัพเรือ จัดอยู่ในประเภทหน่วยกำลังรบ โดยแบ่งส่วนราชการออกเป็น 1 กองบัญชาการ 11 หน่วยขึ้นตรง และ 2 หน่วยสมทบ ดังนี้

1. กองบัญชาการ มีหน้าที่วางแผน อำนาจการ ประสานงาน กำกับดูแล และบริหารงานของฐานทัพเรือสัตหีบ
2. กองขนส่ง มีหน้าที่เกี่ยวกับการขนส่งทางบกและทางน้ำ การซ่อมบำรุงยานพาหนะทางบก และสนับสนุนการดับเพลิงให้กับหน่วยต่างๆ ในพื้นที่ฐานทัพเรือสัตหีบ
3. กรมโรงงาน มีหน้าที่ดำเนินการซ่อมสร้างเรือ เครื่องทุ่นแรงและอุปกรณ์ช่างทุกประเภทของหน่วยที่ฐานทัพเรือสัตหีบให้การสนับสนุน
4. กองช่างโยธา มีหน้าที่ดำเนินการเกี่ยวกับ การสร้าง ซ่อม รั้วถนน บำรุงรักษาอาคารสถานที่ สิ่งก่อสร้าง กิจการสาธารณูปโภค และการสุขาภิบาล เครื่องกล เครื่องทุ่นแรง และอุปกรณ์สายช่างโยธา
5. การท่าเรือสัตหีบ มีหน้าที่อำนาจการ ควบคุมและดำเนินการเกี่ยวกับการเข้า และออกจากท่าเรือ การบรรทุก การขนถ่าย การเก็บรักษาสิ่งอุปกรณ์และวัสดุทุกชนิด ดูแลรักษาท่าเรือ และให้บริการแก่เรือที่เข้าและออกจากท่าเรือ
6. โรงพยาบาลอาภากรเกียรติวงศ์ มีหน้าที่ดำเนินการด้านการแพทย์และอนามัย และให้บริการสุขภาพระดับปฐมภูมิ รวมทั้งโรคเฉพาะทางจิตเวช และสาขาเวชศาสตร์ใต้น้ำและการบินเพื่อความพร้อมของกองทัพเรือ ตลอดจนดำเนินการส่งกำลังสายแพทย์ และการสนับสนุนการส่งกลับผู้ป่วยในพื้นที่ภาคตะวันออก
7. กองกิจการพิเศษ มีหน้าที่ดำเนินการเกี่ยวกับการสโมสรร การบันเทิง การกีฬา สนับสนุนอุปกรณ์ เครื่องช่วยการศึกษา และการสวัสดิการอื่นๆให้แก่ข้าราชการและครอบครัวของหน่วยในฐานทัพเรือ สัตหีบ รวมทั้งหน่วยต่างๆ ที่ขอรับการสนับสนุนจากฐานทัพเรือสัตหีบ
8. กองอสังหาริมทรัพย์ มีหน้าที่ดำเนินการเกี่ยวกับที่ดิน ตรวจสอบตราสภาพพื้นที่ในความรับผิดชอบของฐานทัพเรือสัตหีบ ดูแลรักษา ควบคุมและดำเนินการเกี่ยวกับอาคารบ้านพัก
9. สถานีสื่อสาร มีหน้าที่ดำเนินการเกี่ยวกับการสื่อสารของฐานทัพเรือสัตหีบ และสนับสนุนการติดต่อสื่อสารให้กับหน่วยต่างๆ ของกองทัพเรือ และส่วนราชการอื่น
10. สถานีตรวจสอบและลบล้างแม่เหล็กเรือ มีหน้าที่ตรวจสอบอำนาจแม่เหล็กเรือ และให้คำแนะนำแก่เรือในการลบล้างอำนาจแม่เหล็กเรือ
11. เรือนจำ มีหน้าที่ดำเนินการเกี่ยวกับเรือนจำทหาร
12. กรมก่อสร้างและพัฒนา มีหน้าที่ดำเนินการเกี่ยวกับการสนับสนุนการปฏิบัติการของกำลังทางเรือ และการยุทธสะเทินน้ำสะเทินบก การพัฒนาฐานทัพและฐานส่งกำลังบำรุง การพัฒนาประเทศ และการบรรเทาสาธารณภัย
13. กองรักษาความปลอดภัย (หน่วยสมทบ) มีหน้าที่ป้องกันและรักษาความปลอดภัยให้แก่พื้นที่ฐานที่ตั้งหน่วยทหารปกติในเขตความรับผิดชอบของฐานทัพเรือสัตหีบ
14. กองพันสารวัตรทหารเรือที่ 2 (หน่วยสมทบ) มีหน้าที่ดำเนินการเกี่ยวกับการรักษาระเบียบวินัย การจับกุมบุคคลที่อยู่ในอำนาจศาลทหาร การจรรยาบรรณในกิจการทหาร และการรักษาความปลอดภัย



### ผังโครงสร้างองค์กร



นอกจากนี้ยังมีหน่วยอื่น ๆ นอกเหนือผังโครงสร้างองค์กร ที่กองทัพเรือกำหนดให้อยู่ภายใต้การกำกับดูแลของ ฐานทัพเรือสัตหีบ ได้แก่

1. โรงเรียนวิวัฒน์พลเมืองกองทัพเรือแบบพิเศษ มีหน้าที่ดำเนินการบำบัดผู้ติดยาเสพติดแบบควบคุมตัวเข้มงวดพิเศษ และฟื้นฟูสมรรถภาพร่างกายและจิตใจของผู้ติดยาเสพติดตามที่กรมคุมประพฤติจะประสาน
2. ศูนย์ปฏิบัติการป้องกันและปราบปรามยาเสพติดฐานทัพเรือสัตหีบ (ศป.ปส.ฐท.สส.) มีหน้าที่หาข่าวสืบสวน จับกุม ติดตามดำเนินคดีและคุมขังผู้กระทำความผิดเกี่ยวกับยาเสพติดในพื้นที่รับผิดชอบ รวมทั้งพื้นที่ที่ได้รับมอบหมาย
3. ศูนย์ปฏิบัติการป้องกันและรักษาความปลอดภัยสัตหีบ (ศปรก.สัตหีบ) มีหน้าที่ป้องกันและรักษาความปลอดภัยฐานที่ตั้งหน่วยทหารในพื้นที่ทางบกพร้อมกับหน่วยต่าง ๆ ในพื้นที่ และจับกุมผู้บุกรุกพื้นที่ของกองทัพเรือ และนำส่งสถานีตำรวจภูธรที่เกี่ยวข้อง โดยประสานกับนายทหารพระธรรมนูญ
4. สำนักงานเจ้าหน้าที่ควบคุมดูแลอาคารที่พักอาศัยส่วนกลางของกองทัพเรือพื้นที่สัตหีบ มีหน้าที่ควบคุมกำกับดูแล และอำนวยความสะดวกในเรื่องการพักอาศัยให้กับกำลังพลและครอบครัวให้เป็นไปด้วยความเรียบร้อย การรักษาความปลอดภัยในชีวิตและทรัพย์สิน การกำจัดขยะมูลฝอย การถ่ายเทน้ำเสีย และการจราจรภายในพื้นที่
5. หน่วยบรรเทาสาธารณภัย พื้นที่ภาคตะวันออก

### การกำกับดูแลตนเองที่ดี

มีการจัดวางระบบควบคุมภายในของฐานทัพเรือสัตหีบ ตามระเบียบคณะกรรมการตรวจเงินแผ่นดินว่าด้วยการกำหนดมาตรฐานการควบคุมภายใน พ.ศ.2544 ประกอบด้วยการควบคุมภายในด้านต่าง ๆ เพื่อกำกับดูแลให้การปฏิบัติงานด้านต่างๆ เป็นไปตามวัตถุประสงค์ที่กำหนดไว้ และให้หน่วยขึ้นตรงฐานทัพเรือสัตหีบ นำไปจัดวางระบบควบคุมภายใน มีการวิเคราะห์ความเสี่ยงในการควบคุมภายใน จัดทำเป็นแผนปรับปรุงการควบคุมภายในเป็นประจำทุกปี มีการรายงานผลการดำเนินการตามแผนการปรับปรุงการควบคุมภายในของหน่วย ให้กองทัพเรือ ทูกรรอบ 6 เดือน ด้านหน่วยเทคนิคและการบริการทางการแพทย์มีการนำระบบบริหารคุณภาพ มาตรฐาน ISO 9001 : 2008 และระบบโรงพยาบาลส่งเสริมสุขภาพ(HPH) กรมอนามัย กระทรวงสาธารณสุขมาใช้กับหน่วยงานที่เกี่ยวข้อง นอกจากนี้มีการแต่งตั้งคณะทำงานเพื่อตรวจสอบ กำกับดูแล ด้านต่างๆโดยเฉพาะได้แก่

1. การกำกับดูแลในด้านการบริหารจัดการ ผู้บัญชาการฐานทัพเรือสัตหีบ ได้มีคำสั่งแต่งตั้งและแบ่งมอบหน้าที่ให้ผู้บริหารฝ่ายต่างๆ กำกับดูแลและติดตามนโยบายของผู้บังคับบัญชาในแต่ละด้านตามสายงาน รวมทั้งมอบอำนาจบังคับบัญชาและสั่งการแทน ตามระเบียบ กฎหมาย วิธีการปฏิบัติเพื่อให้การบริหารจัดการภายในหน่วยมีประสิทธิภาพตามหลักการบริหารกิจการบ้านเมืองที่ดี (Good Governance)

2. การกำกับดูแลด้านการเงินและงบประมาณ มีการตรวจสอบภายในโดยหน่วยตรวจสอบภายในของกองทัพอเรือ รวมทั้งการแต่งตั้งคณะทำงานเพื่อติดตามเร่งรัดการจัดซื้อจัดจ้างและการเบิกจ่ายงบประมาณให้เป็นไปตามแผนงานและระเบียบ ข้อบังคับ

3. การบริหารราชการใสสะอาด มีการบริหารราชการด้วยความโปร่งใส โดยได้แต่งตั้งหน่วยและเจ้าหน้าที่ประสานงานกับศูนย์ประสานราชการใสสะอาดกองทัพอเรือ ทำหน้าที่ในการตรวจสอบ/รายงานผลการปฏิบัติการป้องกันและปราบปรามการทุจริตประพฤติมิชอบให้เป็นไปตามนโยบายของกองทัพอเรือ

(7)

- ส่วนราชการหรือองค์กรที่เกี่ยวข้องกันในการให้บริการ หรือส่งมอบงานต่อกัน มีหน่วยงานใดบ้าง มีบทบาทอย่างไรในการปฏิบัติงานร่วมกัน ข้อกำหนดสำคัญในการปฏิบัติงานร่วมกันมีอะไรบ้าง  
- มีแนวทางและวิธีการสื่อสารระหว่างกันอย่างไร

บริการ	ส่วนราชการ/องค์กรที่เกี่ยวข้อง	บทบาทหน้าที่ในการปฏิบัติงานร่วมกัน	ข้อกำหนดที่สำคัญ	แนวทางและวิธีการสื่อสารระหว่างกัน
1. การจัดการท่าเรือ สิ่งอำนวยความสะดวกและระบบสาธารณูปโภค	-กองทัพอเรือ -กบ.ทร. -สปช.ทร. -กร. -ทรภ.1,ทรภ.2,ทรภ.3,กปช.จต.	-รวบรวม/เสนอข้อมูลเพื่อจัดทำแผนปรับปรุงพัฒนาท่าเรือ/สิ่งอำนวยความสะดวก/ระบบสาธารณูปโภค -เสนอความต้องการใช้ท่าเรือ/สิ่งอำนวยความสะดวก/ระบบสาธารณูปโภค	-แผนปรับปรุงพัฒนาฐานทัพท่าเรือสอดคล้องกับยุทธศาสตร์และภาระงานของหน่วย -หน่วยเรือที่ตั้งปกติและมาปฏิบัติราชการในพื้นที่ได้รับการส่งกำลังบำรุงและออกปฏิบัติราชการได้ตามแผน	-การประชุม -บันทึก/หนังสือ/เอกสารที่เกี่ยวข้อง -คำขออนุญาต-จอดเรือ -โทรศัพท์/โทรสาร -วิทยุสื่อสาร -ข่าวราชนาวี
2. การสนับสนุนการดำเนินการซ่อมสร้างเรือ เครื่องทุ่นแรงและอุปกรณ์ช่างทุกประเภท	-กองทัพอเรือ -อร. -สปช.ทร. -กบ.ทร.	-การจัดทำแผนซ่อมบำรุงเรือของ ทร.	-เรือตามแผนได้รับการซ่อมบำรุงและออกปฏิบัติราชการได้ตามที่กำหนด -หน่วยต่างๆได้รับการสนับสนุนทางการช่างตามที่ร้องขอ	-การประชุม -บันทึก/หนังสือ/เอกสารที่เกี่ยวข้อง -รายงานซ่อมทำ -ข่าวราชนาวี
3. การสนับสนุนงานด้านโยธาธิการ	-กองทัพอเรือ -ชย.ทร. -กบ.ทร. -สปช.ทร.	-รวบรวม/เสนอข้อมูลเพื่อจัดทำแผนซ่อมแซมปรับปรุงอาคาร สิ่งก่อสร้าง/ระบบสาธารณูปโภคสอดคล้องกับยุทธศาสตร์และภาระงานของหน่วย -หน่วยต่างๆได้รับการสนับสนุนทางด้านโยธาธิการตามที่ร้องขอ	-แผนซ่อมแซม/ปรับปรุงอาคาร สิ่งก่อสร้าง/ระบบสาธารณูปโภคสอดคล้องกับยุทธศาสตร์และภาระงานของหน่วย -หน่วยต่างๆได้รับการสนับสนุนทางด้านโยธาธิการตามที่ร้องขอ	-การประชุม -บันทึก/หนังสือ/เอกสารที่เกี่ยวข้อง -รายงานซ่อมทำ -แบบมาตรฐาน/ประมาณการงานก่อสร้าง ซ่อมแซม -ข่าวราชนาวี
4. การสนับสนุนด้านการบริการทางการแพทย์	-กองทัพอเรือ -พร.	- กำหนดนโยบายด้านบริการทางการแพทย์/	- การดำเนินการตามแผนงาน/โครงการส่งเสริม	-การประชุม/ สัมมนา

บริการ	ส่วนราชการ/ องค์กรที่เกี่ยวข้อง	บทบาทหน้าที่ในการ ปฏิบัติงานร่วมกัน	ข้อกำหนดที่สำคัญ	แนวทางและวิธีการ สื่อสารระหว่างกัน
	-หน่วยแพทย์ ทร. และหน่วย ทร.ใน พื้นที่สัสทึบ -กรมอนามัย กระทรวง สาธารณสุข	จัดสรรงบประมาณ - ให้การสนับสนุน ประสานความร่วมมือ ระหว่างกัน - รับรองมาตรฐาน โรงพยาบาลส่งเสริม สุขภาพ/โรงพยาบาล คุณภาพ	สุขภาพและสมรรถภาพ กำลังพล - การดำเนินการตาม มาตรฐานโรงพยาบาล ส่งเสริมสุขภาพ/ โรงพยาบาลคุณภาพ	-บันทึก/หนังสือ/ เอกสารที่เกี่ยวข้อง -การตรวจเยี่ยม/ ประเมินคุณภาพ -ทะเบียนประวัติ
5. การสนับสนุนด้านการขนส่ง	-กองทัพเรือ -ขส.ทร.  -หน่วย ทร.ใน พื้นที่สัสทึบ -หน่วยบรรเทาสา ธารณภัยในพื้นที่	- กำหนดนโยบายงาน ด้านการขนส่ง/จัดสรร งบประมาณ -รวบรวม/เสนอข้อมูล เพื่อจัดทำแผนด้านขส. - ให้การสนับสนุนและ ประสานความร่วมมือ ระหว่างกัน	-หน่วยต่างๆได้รับการ สนับสนุนทางด้านขนส่ง และการซ่อมบำรุงตาม แผน/ตามที่ร้องขอ	-การประชุม -บันทึก/หนังสือ/ เอกสารที่เกี่ยวข้อง -โทรศัพท์/ข่าวราช นาวิ -คำขอใช้รถ -รายงานซ่อมทำ
6. การสนับสนุนด้านกิจการพิเศษ บริการกำลังพล	-กองทัพเรือ -สก.ทร.	- กำหนดนโยบายด้าน สวัสดิการและบริการ กำลังพล	-กำลังพลได้รับสวัสดิการ และการบริการตามสิทธิ	-การประชุม -บันทึก/หนังสือ/ เอกสารที่เกี่ยวข้อง -โทรศัพท์/ข่าวราชนาวิ -แบบคำขอใช้ บริการต่างๆ
7. การปฏิบัติการทางทหารและ พัฒนาฐานทัพท่าเรือ	-กองทัพเรือ  -กร. -ทรภ.1,ทรภ.2,ทรภ. 3,กปช.จต.	- กำหนดนโยบาย/สั่ง การฝึก/สนับสนุนการ พัฒนาประเทศ - ให้การสนับสนุนและ ประสานความร่วมมือ ระหว่างกัน	-การฝึก/ปฏิบัติเป็นไปตาม คำสั่งและนโยบายด้านการ ฝึกและการสนับสนุนที่ กำหนด	-การประชุม/ สัมมนา/หารือร่วม -บันทึก/หนังสือ/ เอกสารที่เกี่ยวข้อง -โทรศัพท์/ข่าวราช นาวิ
8. การสนับสนุนและดำเนินการด้าน อสังหาริมทรัพย์	-กองทัพเรือ -กบ.ทร.  -หน่วยใช้ ประโยชน์ที่ดิน -ธนารักษ์ พื้นที่ ชลบุรี ระยอง จันทบุรี ตราด -สำนักงานที่ดิน พื้นที่ ชลบุรี ระยอง จันทบุรี ตราด	- กำหนดนโยบาย ยุทธศาสตร์การใช้ ประโยชน์ที่ดิน -ประสานความร่วมมือ ระหว่างกัน - ให้การสนับสนุนและ ประสานความร่วมมือ ระหว่างกัน	-การดำเนินการตาม นโยบาย/ยุทธศาสตร์การ ใช้ประโยชน์ที่ดินของ ทร.	-การประชุม/ สัมมนา/หารือร่วม -บันทึก/หนังสือ/ เอกสารที่เกี่ยวข้อง -โทรศัพท์/ข่าวราชนาวิ
9. การสนับสนุนและดำเนินการด้าน การสื่อสาร	-กองทัพเรือ -สสท.ทร. -ศปก.ทร.	- กำหนดนโยบายด้าน การสื่อสาร -การวางแผนด้านการ สื่อสารในภาพรวม	-การดำรงการ ติดต่อสื่อสารได้ตามแผน โดย เชื่อถือได้ ถูกต้อง รวดเร็ว	-การประชุม/ สัมมนา/หารือร่วม -บันทึก/หนังสือ/ คำสั่ง/แผนความถี่ -โทรศัพท์/ข่าวราชนาวิ

บริการ	ส่วนราชการ/ องค์กรที่เกี่ยวข้อง	บทบาทหน้าที่ในการ ปฏิบัติงานร่วมกัน	ข้อกำหนดที่สำคัญ	แนวทางและวิธีการ สื่อสารระหว่างกัน
10. การตรวจสอบและลงล้าง แม่เหล็กเรือ	-กองทัพเรือ -กร. -อร. -สพ.ทร.	-กำหนดแผนดำเนินการ นำเรือเข้าตรวจสอบ -รับรายงานผล	-ผลการตรวจสอบที่ ถูกต้อง/ความน่าเชื่อถือ	-การประชุม/ สัมมนา/หารือร่วม -บันทึก/หนังสือ -โทรศัพท์/ข่าวราชนาวิ
11. การรักษาความปลอดภัย ฐาน ที่ตั้งหน่วยทหารและเขตปลอดภัย ในราชการทหาร	-กองทัพเรือ -ขว.ทร. -สห.ทร.  -กรมราชองครักษ์	- กำหนดนโยบาย/ ควบคุมตรวจสอบ มาตรการ รปภ./  -ถวายความปลอดภัย สถาบันพระมหากษัตริย์	-การรักษาความปลอดภัย เป็นไปตามระเบียบ/ ข้อบังคับและมาตรการที่ กำหนด	-การประชุม/ สัมมนา/หารือร่วม -บันทึก/หนังสือ/ คำสั่ง -โทรศัพท์/ข่าวราชนาวิ
12. การถวายความปลอดภัยและ เทอดทูนสถาบันพระมหากษัตริย์	-กองทัพเรือ -ขว.ทร.  -สห.ทร. -กรมราชองครักษ์ -สถานีตำรวจใน ท้องที่	-ควบคุม/สั่งการ ถวาย ความปลอดภัยสถาบัน พระมหากษัตริย์ -ถวายความปลอดภัย สถาบันพระมหา กษัตริย์	ดำเนินการในการถวาย ความปลอดภัย ถวายพระ เกียรติ และปฏิบัติตาม พระราชประสงค์ให้เป็นไป ตามแผนการถวายความ ปลอดภัยที่กรมราช องครักษ์กำหนด	-การประชุมกำหนด แผนถวายความ ปลอดภัยฯ -สื่อสารผ่านข่าย สื่อสารที่กองอำนวยการฯ กำหนด -คำสั่งกองอำนวยการฯ
13. การดำเนินการด้านสารวัตรทหาร	-กองทัพเรือ -ขว.ทร. -สห.ทร.  -กรมราชองครักษ์ สถานีตำรวจในท้องที่	- กำหนดนโยบาย/ กำกับควบคุม/สั่งการ ด้านการสารวัตร  - ให้การสนับสนุนและ ประสานความร่วมมือ	-ดำเนินการด้านการ สารวัตรทหารเป็นไปตาม ระเบียบ/ข้อบังคับและ มาตรการที่กำหนด	-การประชุม/ สัมมนา/หารือร่วม -บันทึก/หนังสือ/ คำสั่ง -โทรศัพท์/ข่าวราช นาวิ
14. การดำเนินการด้านเรือจ่า	- กองทัพเรือ  - สห.ทร. - ศาลทหาร	- กำหนดนโยบาย/ ระเบียบ/ข้อบังคับ - ให้การสนับสนุนและ ประสานความร่วมมือ ระหว่างกัน	-ดำเนินการกับผู้ต้องขัง ตามกฎหมาย ระเบียบ ข้อบังคับ ข้อตกลงและ นโยบายที่กำหนด	-บันทึก/หนังสือ/ คำสั่ง/กฎหมาย ระเบียบ/ข้อบังคับ -โทรศัพท์/ข่าวราช นาวิ
15. การแก้ไขปัญหาเสพติด ใน พื้นที่รับผิดชอบ	- กองทัพเรือ - คอ.ปส.ทร. - ศป.ปส.หน่วยใน พื้นที่สัสหีบ - สำนักงาน ป.ป.ส.	-การจัดทำนโยบาย ของ คอ.ปส.ทร. -การเผยแพร่เพื่อการ นำสู่การปฏิบัติ -ควบคุม/ประสานการ ปฏิบัติงานร่วมกัน ระหว่างหน่วยงานใน สังกัด	-กรอบนโยบายในการ ดำเนินงาน	-การประชุม/ สัมมนา/หารือร่วม -บันทึก/หนังสือ/ คำสั่ง -โทรศัพท์/ข่าวราชนาวิ -เอกสารเผยแพร่ ข่าวสาร
16. การช่วยเหลือและบรรเทา สาธารณภัย	-กองทัพเรือ -ศบภ.ทร. -หน่วยบรรเทาสา ธารณภัยในพื้นที่	-สั่งปฏิบัติให้ช่วยเหลือ บรรเทาสาธารณภัย - ให้การสนับสนุนและ ประสานความร่วมมือ	-หน่วย/ผู้ประสบภัยได้รับ การช่วยเหลือ	-บันทึก/หนังสือ/คำสั่ง -โทรศัพท์/ข่าวราชนาวิ -การประสานงาน
17.การพัฒนาบุคลากรให้มีคุณภาพ ศักยภาพสำหรับปฏิบัติงานด้านการ ฐานทัพ	-กองทัพเรือ -กพ.ทร.	- กำหนดนโยบาย/ ระเบียบ/ข้อบังคับ	-กำลังพลได้รับการศึกษา ตามโครงการ/หลักสูตรที่ กำหนด	-การประชุม/อบรม/ สัมมนา -บันทึก/หนังสือแจ้ง เวียน/เอกสารที่เกี่ยวข้อง/ ข่าวราชนาวิ

บริการ	ส่วนราชการ/ องค์กรที่เกี่ยวข้อง	บทบาทหน้าที่ในการ ปฏิบัติงานร่วมกัน	ข้อกำหนดที่สำคัญ	แนวทางและวิธีการ สื่อสารระหว่างกัน
18. การกำกับดูแลองค์กรที่ดี	- กองทัพอากาศ - สปช. ทร. - จร. ทร. - สदन. ทร.	- แผนยุทธศาสตร์ การพัฒนา ราชการไทย - แนวทางการพัฒนา คุณภาพการบริหาร จัดการภาครัฐ	- หน่วยได้รับการพัฒนา และยกระดับการบริหาร จัดการภาครัฐให้มี คุณภาพตามเกณฑ์	- การประชุม/อบรม/ สัมมนา - บันทึก/หนังสือแจ้ง เวียน/เอกสารที่ เกี่ยวข้อง - การตรวจเยี่ยม/ ประเมินคุณภาพ

(8)

- กลุ่มผู้รับบริการและผู้มีส่วนได้ส่วนเสียหลักขององค์กร คือใครบ้าง
- กลุ่มผู้รับบริการ และผู้มีส่วนได้ส่วนเสียเหล่านี้มีความต้องการและความคาดหวังที่สำคัญอะไรบ้าง
- แนวทางและวิธีสื่อสารระหว่างกันคืออะไร

กลุ่มผู้รับบริการและผู้มีส่วนได้ส่วน เสีย	บริการที่ให้	ความต้องการ/ความ คาดหวัง	แนวทางและวิธีการสื่อสาร ระหว่างกัน
<p><b>ผู้รับบริการ</b></p> <p>- กำลังรบทางเรือ ณ ที่ตั้งปกติ ที่จอดเทียบท่า กทส.ฐท.สส.(กตอ.กร,กพก.1กร.,กพก2.กร,กบช.กร.,กยบ.กร,กยฝ.กร,นสร.กร.)</p> <p>- เรือที่ออกปฏิบัติราชการในทะเล พื้นที่อ่าวไทยตอนบนถึงเกาะภูเก็ต (ทรภ.1,มรภ.,อค.,มขต.1/1)</p> <p>- เรือในหน่วยเรือเฉพาะกิจที่จอดเทียบท่า กทส.ฐท.สส.(มขต.,ทรภ.2,ทรภ.3)</p> <p>- เรือมิตรประเทศที่ฝึกร่วม/ผสม Cobragold,Karat</p> <p>- มฝ.นนร.,มฝ.นรจ.</p> <p>- เรือสินค้า</p> <p>- เรือรบมิตรประเทศแวะเยี่ยมเมืองท่า</p> <p><b>ผู้มีส่วนได้ส่วนเสีย</b></p> <p>- กองทัพอากาศ, ขว. ทร.</p> <p>- กร. ,ทรภ.1,ทรภ.2,ทรภ.3</p> <p>- ผู้ประกอบการด้านเรือพาณิชย์</p> <p>- มิตรประเทศ</p>	<p>1. การจัดการท่าเรือ สิ่งอำนวยความสะดวกและระบบสาธารณูปโภค</p>	<p><b>ด้านความต้องการ/ความคาดหวัง</b></p> <p><b>ผู้รับบริการ</b></p> <p>- เรือที่ตั้งปกติและเรือมาปฏิบัติราชการในพื้นที่จอดเทียบท่าได้รับการส่งกำลังบำรุงและออกปฏิบัติราชการได้ตามแผน</p> <p><b>ความต้องการของผู้มีส่วนได้ส่วนเสีย</b></p> <p>- หน่วยและกำลังทางเรือมีความพร้อม</p>	<p><b>การสื่อสารกับผู้รับบริการ</b></p> <p>- การประชุม</p> <p>- บันทึก/หนังสือ/เอกสารที่เกี่ยวข้อง</p> <p>- คำขออนุญาต-จอดเรือ</p> <p>- โทรศัพท์/โทรสาร</p> <p>- วิทยุสื่อสาร</p> <p>- ข่าวราชานาวี</p> <p><b>การสื่อสารกับผู้มีส่วนได้ส่วนเสีย</b></p> <p>- การประชุม</p> <p>- โทรศัพท์/โทรสาร</p> <p>- วิทยุติดต่อสื่อสาร ข่าวราชานาวี และประสานการปฏิบัติ</p>
<p><b>ผู้รับบริการ</b></p> <p>- เรือตามแผนการซ่อมบำรุงเรือประจำปี</p> <p>- กำลังรบทางเรือ ณ ที่ตั้งปกติ ที่จอดเทียบท่า กทส.ฐท.สส.</p> <p>- เรือที่ออกปฏิบัติราชการในทะเล พื้นที่อ่าวไทยตอนบนถึงเกาะภูเก็ต(ทรภ.1,มรภ.,อค.,มขต.1/1)</p> <p>- หน่วยเรือเฉพาะกิจที่จอดเทียบท่า กทส.ฐท.สส.(มขต.,ทรภ.2,ทรภ.3)</p>	<p>2. การสนับสนุนการดำเนินการซ่อมสร้างเรือ เครื่องทุ่นแรงและอุปกรณ์ช่างทุกประเภท</p>	<p><b>ด้านความต้องการ</b></p> <p><b>ผู้รับบริการ</b></p> <p>- เรือได้รับการซ่อมบำรุงประจำปีตามแผน</p> <p>- ได้รับการสนับสนุนการดำเนินการทางการช่างตามที่ร้องขอ</p>	<p><b>การสื่อสารกับผู้รับบริการ</b></p> <p>- การประชุม</p> <p>- บันทึก/หนังสือ/เอกสารที่เกี่ยวข้อง/ข่าวราชานาวี</p> <p>- รายงานซ่อมท่า</p>

กลุ่มผู้รับบริการและผู้มีส่วนได้ส่วนเสีย	บริการที่ให้	ความต้องการ/ความคาดหวัง	แนวทางและวิธีการสื่อสารระหว่างกัน
<p>-เรือฝึก Cobragold,Karat -มฝ.นรจ.,มฝ.นจร., -หน่วย ทร.ในพื้นที่ที่ขอรับการสนับสนุน</p> <p>การดำเนินการทางการช่าง(กร.,กตอ.กร, กฟท.1กร.,กฟท.2.กร,กบร.กร., กบช.กร.,กยบ.กร ,กยฝ.กร,กฝร.กร.,กตค.กร.,นสร.กร.,สพ.ทร., สอ.รฝ.,นย., อรม.อร.,ศกล.พธ.ทร.,กขพ.พธ.ทร., รพ.สมเด็จพระนางเจ้าสิริกิติ์ฯ ,รช.ชุมพลฯ ,ศฝท.,กอต.อศ.,กอล.3 อล.ทร.)</p> <p><b>ผู้มีส่วนได้ส่วนเสีย</b></p> <p>-กองทัพเรือ -อร. -กร. -ทรภ.1,ทรภ.2,ทรภ.3,กปช.จต. -หน่วยเรือเฉพาะกิจ</p>		<p><b>ความต้องการของผู้มีส่วนได้ส่วนเสีย</b></p> <p>-หน่วยและกำลังทางเรือมีความพร้อมปฏิบัติราชการตามแผน</p>	<p><b>การสื่อสารกับผู้มีส่วนได้ส่วนเสีย</b></p> <p>-การประชุม -โทรศัพท์/โทรสาร -วิทยุติดต่อสื่อสาร ข้าราชการนาวิ และประสานการปฏิบัติ</p>
<p><b>ผู้รับบริการ</b></p> <p>-หน่วย ทร.ในพื้นที่สัทธิบที่อยู่ใ แผนงานโครงการปกติของ ทร.</p> <p>-หน่วย ทร.ในพื้นที่ที่ขอรับการสนับสนุน</p> <p>การดำเนินการ ทางการช่าง (กร.,กตอ.กร, กฟท.1กร.,กฟท.2.กร,กบร.กร., กบช.กร.,กยบ.กร ,กยฝ.กร,กฝร.กร.,กตค.กร.,นสร.กร.,สพ.ทร., สอ.รฝ.,นย., อรม.อร.,ศกล.พธ.ทร.,กขพ.พธ.ทร., รพ.สมเด็จพระนางเจ้าสิริกิติ์ฯ ,รช.ชุมพลฯ ,ศฝท.,กอต.อศ.,กอล.3 อล.ทร.)</p> <p><b>ผู้มีส่วนได้ส่วนเสีย</b></p> <p>-กองทัพเรือ -ชย.ทร. -กบ.ทร. -สปช.ทร.</p>	<p>3. การสนับสนุนงานด้านโยธาธิการ</p>	<p><b>ด้านความต้องการผู้รับบริการ</b></p> <p>-อาคารสิ่งก่อสร้างได้รับการซ่อมแซม/ปรับปรุงตามแบบ/ความต้องการ</p> <p>-ได้รับการสนับสนุนทางด้านโยธาธิการตามที่ร้องขอ</p> <p><b>ความต้องการของผู้มีส่วนได้ส่วนเสีย</b></p> <p>-อาคาร สิ่งก่อสร้าง/ระบบสาธารณูปโภคได้รับการซ่อมแซม/ปรับปรุงตามแผน</p>	<p><b>การสื่อสารกับผู้รับบริการ</b></p> <p>-การประชุม -บันทึก/หนังสือ/เอกสารที่เกี่ยวข้อง/ข้าราชการนาวิ</p> <p>-รายงานซ่อมทำ</p> <p>-แบบมาตรฐาน/ ประมาณการงานก่อสร้าง ซ่อมแซม</p> <p>-การควบคุมงาน/การตรวจรับงาน</p> <p><b>การสื่อสารกับผู้มีส่วนได้ส่วนเสีย</b></p> <p>-การประชุม -บันทึก/หนังสือ/เอกสารที่เกี่ยวข้อง/ข้าราชการนาวิ</p> <p>-การตรวจเยี่ยมติดตามงาน/โครงการ</p>
<p><b>ผู้รับบริการ</b></p> <p>-ข้าราชการ(สัญญาบัตร,ประหวน)ที่มาใช้บริการตรวจรักษา</p> <p>-ผู้ปฏิบัติงานในอากาศ,ผู้ปฏิบัติงานใต้น้ำ,นักดำน้ำ</p> <p>-นักเรียนทหาร(นจร.,นรจ.)ที่มาใช้บริการตรวจรักษา</p> <p>-ทหารกองประจำการ</p> <p>-พลฯ อาสาสมัคร อส.ทพ.ที่มาใช้บริการตรวจรักษา</p> <p>-ครอบครัวทหารที่มาใช้บริการตรวจรักษา</p> <p>-ข้าราชการบ้านญาติ</p> <p>-พลเรือนที่มาใช้บริการตรวจรักษา</p> <p>-บุคคลต่างด้าวที่มาใช้บริการตรวจรักษา</p>	<p>4. การสนับสนุนด้านการบริการทางการแพทย์</p>	<p><b>ด้านความต้องการผู้รับบริการ</b></p> <p>-ได้รับการบริการทางการแพทย์รักษาพยาบาล ที่มีคุณภาพ</p>	<p><b>การสื่อสารกับผู้รับบริการ</b></p> <p>-การประชุม/สัมมนา</p> <p>-บันทึก/หนังสือ/เอกสารที่เกี่ยวข้อง/ข้าราชการนาวิ</p> <p>-ทะเบียนประวัติ</p>

กลุ่มผู้รับบริการและผู้มีส่วนได้ส่วนเสีย	บริการที่ให้	ความต้องการ/ความคาดหวัง	แนวทางและวิธีการสื่อสารระหว่างกัน
<p><b>ผู้มีส่วนได้ส่วนเสีย</b></p> <ul style="list-style-type: none"> <li>- กองทัพอากาศ</li> <li>- พร.</li> <li>- หน่วยแพทย์ ทร. และหน่วย ทร. ในพื้นที่สัสดีหีบที่</li> <li>- กรมอนามัย กระทรวงสาธารณสุข</li> </ul>		<p><b>ความต้องการของผู้มีส่วนได้ส่วนเสีย</b></p> <ul style="list-style-type: none"> <li>- กำลังพลมีความพร้อมด้านสุขภาพ และ ได้รับบริการทางการแพทย์ เพื่อสนับสนุนปฏิบัติการทางทหาร</li> <li>- สถานพยาบาลได้รับการรับรองคุณภาพ</li> </ul>	<p><b>การสื่อสารกับผู้มีส่วนได้ส่วนเสีย</b></p> <ul style="list-style-type: none"> <li>- การประชุม/สัมมนา</li> <li>- บันทึกลง/หนังสือ/เอกสารที่เกี่ยวข้อง/ข่าวราชนาวิ</li> <li>- เกณฑ์การประเมินคุณภาพ</li> <li>- การตรวจเยี่ยม/ประเมินคุณภาพ</li> </ul>
<p><b>ผู้รับบริการ</b></p> <ul style="list-style-type: none"> <li>- หน่วย ทร. ในพื้นที่ที่ขอรับการสนับสนุนการดำเนินการขนส่ง</li> <li>- กำลังรบทางเรือ ณ ที่ตั้งปกติ ที่จอดเทียบท่า กทส. รฐท. สส. ที่ขอรับการสนับสนุนด้านการขนส่ง</li> <li>- หน่วยเรือเฉพาะกิจที่จอดเทียบท่า กทส. รฐท. สส. ที่ขอรับการสนับสนุนด้านการขนส่ง (มขต., มรต., มรอ.)</li> <li>- เรือฝึก Cobragold, Karat</li> <li>- มฝ. นนร, มฝ. นนจ.,</li> <li>- หน่วย ทร. ในพื้นที่ที่มีรถอยู่ในแผนการซ่อมบำรุงประจำปี</li> <li>- หน่วย ทร. ในพื้นที่ที่มีรถอยู่ในอัตราและขอรับการสนับสนุนซ่อมบำรุงฉุกเฉิน</li> <li>- หน่วย ทร. ในพื้นที่ที่ประสบอุบัติเหตุ</li> <li>- หน่วย ราชการ เอกชน และประชาชนในพื้นที่ที่ประสบภัยพิบัติและอุบัติเหตุ</li> </ul> <p><b>ผู้มีส่วนได้ส่วนเสีย</b></p> <ul style="list-style-type: none"> <li>- กองทัพอากาศ</li> <li>- ขส. ทร., กร., ทรภ. 1, ทรภ. 2, ทรภ. 3, กปข. จต.</li> <li>- หน่วยบรรเทาสาธารณภัยในพื้นที่</li> </ul>	<p>5. การสนับสนุนด้านการขนส่ง</p>	<p><b>ด้านความต้องการผู้รับบริการ</b></p> <ul style="list-style-type: none"> <li>- ได้รับการสนับสนุนการลำเลียงขนส่งตามความต้องการ อย่างต่อเนื่อง ทันเวลา</li> <li>- ยานพาหนะได้รับการซ่อมบำรุงตามแผนและตามที่ร้องขอ</li> </ul> <p><b>ความต้องการของผู้มีส่วนได้ส่วนเสีย</b></p> <ul style="list-style-type: none"> <li>- หน่วยมียานพาหนะที่มีความพร้อม</li> <li>- ได้รับการสนับสนุนการบรรเทาสาธารณภัยตามที่ประสาน</li> </ul>	<p><b>การสื่อสารกับผู้รับบริการ</b></p> <ul style="list-style-type: none"> <li>- การประชุม</li> <li>- บันทึกลง/หนังสือ/เอกสารที่เกี่ยวข้อง</li> <li>- โทรศัพท์/โทรสาร/ข่าวราชนาวิ</li> <li>- คำขอใช้รถ</li> <li>- รายงานซ่อมทำ</li> </ul> <p><b>การสื่อสารกับผู้มีส่วนได้ส่วนเสีย</b></p> <ul style="list-style-type: none"> <li>- การประชุม</li> <li>- โทรศัพท์/โทรสาร/ข่าวราชนาวิ</li> <li>- ประสานการปฏิบัติ</li> </ul>
<p><b>ผู้รับบริการ</b></p> <ul style="list-style-type: none"> <li>- ข้าราชการ ทหาร ครอบครัว ที่มาใช้บริการสโมสร/กีฬา ดนตรีและงานบันเทิง</li> <li>- บุคคลภายนอกที่มาใช้บริการสโมสร/กีฬา ดนตรีและงานบันเทิง</li> <li>- ข้าราชการ ทหาร ครอบครัว ที่เป็น/ไม่เป็นสมาชิกฌาปนกิจ</li> <li>- หน่วยงานกองทัพอากาศในพื้นที่ ที่ขอรับการสนับสนุนด้านกีฬา ดนตรีและบันเทิง (กร., กตอ.กร., กฟภ. 1กร., กฟภ. 2.กร., กบร.กร.,</li> </ul>	<p>6. การสนับสนุนด้านกิจการพิเศษบริการกำลังพล</p>	<p><b>ด้านความต้องการผู้รับบริการ</b></p> <ul style="list-style-type: none"> <li>- ได้รับสวัสดิการและการบริการตามสิทธิ</li> </ul>	<p><b>การสื่อสารกับผู้รับบริการ</b></p> <ul style="list-style-type: none"> <li>- การประชุม</li> <li>- บันทึกลง/หนังสือ/เอกสารที่เกี่ยวข้อง</li> <li>- โทรศัพท์/ข่าวราชนาวิ</li> <li>- แบบคำขอใช้บริการต่างๆ</li> </ul>

กลุ่มผู้รับบริการและผู้มีส่วนได้ส่วนเสีย	บริการที่ให้	ความต้องการ/ความคาดหวัง	แนวทางและวิธีการสื่อสารระหว่างกัน
<p>กบช.กร., กยบ.กร., กยฝ.กร., กฝร.กร., กคน.กร., นสร.กร., สฟ.ทร., สอ.รฝ., นย., อรม.อร., ศกล.พธ.ทร., กขพ.พธ.ทร., รพ.สมเด็จพระนางเจ้าสิริกิติ์ฯ, รร.ชุมพลฯ, ศฝท., กอต.อศ., กอล.3 อล.ทร., นขต.ฐท.สส.)</p> <p><b>ผู้มีส่วนได้ส่วนเสีย</b></p> <p>- กองทัพอากาศ</p> <p>- สก.ทร.</p> <p>- กร., ทรภ.1, ทรภ.2, ทรภ.3, กปช.จต.</p> <p>- ครอบครัว ทร.</p>		<p><b>ความต้องการของผู้มีส่วนได้ส่วนเสีย</b></p> <p>- กำลังพลในพื้นที่มีขวัญและกำลังใจในการทำงาน</p>	<p><b>การสื่อสารกับผู้มีส่วนได้ส่วนเสีย</b></p> <p>- การประชุม</p> <p>- บันทึก/หนังสือ/เอกสารที่เกี่ยวข้อง</p> <p>- โทรศัพท์/ข่าวราชานาวี</p>
<p><b>ผู้รับบริการ</b></p> <p>- หน่วยงาน ทร. ที่มีแผนงานโครงการปรับปรุงพัฒนาหน่วย</p> <p>- กำลังทางและทางบกเรือที่เข้าร่วมฝึก cobragold/karat/ยุทธวิธีร่วมกองเรือ</p> <p>- หน่วยเฉพาะกิจที่ปฏิบัติราชการพื้นที่ต่างๆ (กปช.จต., นรช., ฉก.นย., ภาคใต้)</p> <p>- หน่วย ทร. ในพื้นที่ที่ขอรับการสนับสนุนการดำเนิน การทางการช่าง (กร., กตอ.กร., กฟก.1กร., กฟก.2.กร., กบร.กร., กบช.กร., กยบ.กร., กยฝ.กร., กฝร.กร., กคน.กร., นสร.กร., สฟ.ทร., สอ.รฝ., นย., อรม.อร., ศกล.พธ.ทร., กขพ.พธ.ทร., รพ.สมเด็จพระนางเจ้าสิริกิติ์ฯ, รร.ชุมพลฯ, ศฝท., กอต.อศ., กอล.3 อล.ทร., นขต.ฐท.สส.)</p> <p><b>ผู้มีส่วนได้ส่วนเสีย</b></p> <p>- กองทัพอากาศ</p> <p>- กร.</p> <p>- ทรภ.1, ทรภ.2, ทรภ.3, กปช.จต.</p>	<p>7. การปฏิบัติการทางทหารและพัฒนารฐานทัพท่าเรือ</p>	<p><b>ด้านความต้องการผู้รับบริการ</b></p> <p>- ได้รับการปรับปรุงพัฒนาหน่วยตามแผน</p> <p>- ได้รับการสนับสนุนการดำเนินการทางการช่างตามที่ร้องขอ</p> <p><b>ความต้องการของผู้มีส่วนได้ส่วนเสีย</b></p> <p>- การพัฒนารฐานทัพท่าเรือสำเร็จตามแผนงาน/โครงการ</p>	<p><b>การสื่อสารกับผู้รับบริการ</b></p> <p>- การประชุม/สัมมนา/หารือร่วม</p> <p>- บันทึก/หนังสือ/เอกสารที่เกี่ยวข้อง</p> <p>- โทรศัพท์/ข่าวราชานาวี</p> <p><b>การสื่อสารกับผู้มีส่วนได้ส่วนเสีย</b></p> <p>- บันทึก/หนังสือ/เอกสารที่เกี่ยวข้อง/สั่งการ</p> <p>- โทรศัพท์/ข่าวราชานาวี</p>
<p><b>ผู้รับบริการ</b></p> <p>- หน่วยงานกองทัพอากาศที่ใช้ประโยชน์ที่ดินในพื้นที่ ชลบุรี ระยอง จันทบุรี ตราด (กร., กตอ.กร., กฟก.1กร., กฟก.2.กร., กบร.กร., กบช.กร., กยบ.กร., กยฝ.กร., กฝร.กร., กคน.กร., นสร.กร., สฟ.ทร., สอ.รฝ., นย., อรม.อร., ศกล.พธ.ทร., กขพ.พธ.ทร., รพ.สมเด็จพระนางเจ้าสิริกิติ์ฯ, รร.ชุมพลฯ, ศฝท., กอต.อศ., กอล.3 อล.ทร., ฐตร.ทรภ.1)</p> <p>- ประชาชนที่อาศัยบริเวณพื้นที่เขตปกครองที่ดิน ฐท.สส.</p> <p>- ประชาชนที่บุกรุกพื้นที่เขตปกครองที่ดิน ฐท.สส.</p> <p><b>ผู้มีส่วนได้ส่วนเสีย</b></p> <p>- กองทัพอากาศ</p> <p>- กบ.ทร.</p> <p>- อนุรักษ์ พื้นที่ ชลบุรี ระยอง จันทบุรี ตราด</p>	<p>8. การสนับสนุนและดำเนินการด้านอสังหาริมทรัพย์</p>	<p><b>ด้านความต้องการผู้รับบริการ</b></p> <p>- ไม่มีการบุกรุกที่ดินที่หน่วยต่างๆ ใช้ประโยชน์</p> <p>- ได้รับการตรวจสอบการอนุญาตจับจองที่ดินและปลูกสร้างในเขตปลอดภัยในราชการทหารถูกต้องตามหลักเกณฑ์</p> <p>- อาคารสิ่งก่อสร้างได้รับการบำรุงรักษาซ่อมแซมตามระยะเวลา</p> <p><b>ความต้องการของผู้มีส่วนได้ส่วนเสีย</b></p> <p>- การใช้ประโยชน์ที่ดิน</p>	<p><b>การสื่อสารกับผู้รับบริการ</b></p> <p>- การประชุม/สัมมนา/หารือร่วม</p> <p>- บันทึก/หนังสือ/เอกสารที่เกี่ยวข้อง</p> <p>- โทรศัพท์/ข่าวราชานาวี</p> <p>- การสำรวจ/รังวัด/ตรวจตราที่ดิน</p> <p><b>การสื่อสารกับผู้มีส่วนได้ส่วนเสีย</b></p> <p>- การประชุม/สัมมนา/หารือร่วม</p> <p>- บันทึก/หนังสือ/เอกสารที่เกี่ยวข้อง</p>



กลุ่มผู้รับบริการและผู้มีส่วนได้ส่วนเสีย	บริการที่ให้	ความต้องการ/ความคาดหวัง	แนวทางและวิธีการสื่อสารระหว่างกัน
-สำนักงานที่ดินพื้นที่ ชลบุรี ระยอง จันทบุรี ตราด		เป็นไปตามนโยบายและยุทธศาสตร์ที่ดิน	-โทรศัพท์/ข่าวราชนาวี -ประสานการปฏิบัติ -การตรวจเยี่ยมและตรวจตราที่ดิน
<p><b>ผู้รับบริการ</b></p> <p>-กำลังรบทางเรือ ณ ที่ตั้งปกติ ที่จอดเทียบท่า กทส.ฐท.สส.(กตอ.กร,กฟก.1กร.,กฟก2.กร,กบฮ.กร.,กยบ.กร,กยฝ.กร,กฝร.กร.,นสร.กร.)</p> <p>-เรือที่ออกปฏิบัติราชการในทะเลพื้นที่อ่าวไทย ทะเลอันดามัน(ทรภ.1,ทรภ.2,ทรภ.3,มรภ.,อศ., มขต.1/1)</p> <p>-หน่วยเรือเฉพาะกิจที่จอดเทียบท่า ทลท.ฐท.สส.(มขต.,ทรภ.1,ทรภ.2)</p> <p>-เรือฝึก Cobragold,Karat</p> <p>-มฝ.นนร.,มฝ.นรจ.,</p> <p>-หน่วยงานกองทัพเรือในพื้นที่(กร.,กตอ.กร, กฟก.1กร.,กฟก2.กร,กบร.กร., กบฮ.กร.,กยบ.กร,กยฝ.กร,กฝร.กร.,กคณ.กร.,นสร.กร.,สพ.ทร.,สอ.รฝ.,นย., อรม.อร.,ศกถ.พร.ทร.,กขพ.พร.ทร., รพ.สมเด็จพระนางเจ้าสิริกิติ์ฯ, รร.ชุมพลฯ,ศฝท.,กตอ.อศ.,กอล.3 อล.ทร.)</p> <p>-นขต.ฐท.สส.</p> <p>-เรือสินค้า</p> <p>-เรือรบมิตรประเทศแคว้นเยียมเมืองท่า/เข้าฝีกร่วม-ผสม</p> <p>-สื่อสารกองทัพบก กองทัพอากาศและส่วนราชการอื่น</p> <p><b>ผู้มีส่วนได้ส่วนเสีย</b></p> <p>-กองทัพเรือ</p> <p>-สสท.ทร.</p> <p>-ศปก.ทร.</p> <p>-กร.</p> <p>-ทรภ.1,ทรภ.2,ทรภ.3,กปช.จต.</p> <p>-หน่วยเรือเฉพาะกิจ</p> <p>-ผู้ประกอบการเรือพาณิชย์ที่มาเรือมาใช้บริการเทียบท่า ทพส.</p> <p>-กองทัพบก</p> <p>-กองทัพอากาศ</p> <p>-มิตรประเทศที่เรือเข้าร่วมฝึก/แคว้นเมืองท่า</p>	9.การสนับสนุนและดำเนินการด้านการสื่อสาร	<p><b>ด้านความต้องการผู้รับบริการ</b></p> <p>-สามารถดำรงการติดต่อสื่อสารระหว่างหน่วยเรือกับหน่วยบกและการสื่อสารกับหน่วยที่เกี่ยวข้องได้</p> <p><b>ความต้องการของผู้มีส่วนได้ส่วนเสีย</b></p> <p>-มีระบบการสื่อสารที่ตอบสนองต่อภารกิจโดยเชื่อถือได้ ปลอดภัยและรวดเร็ว</p>	<p><b>การสื่อสารกับผู้รับบริการ</b></p> <p>-การประชุม/สัมมนา/หารือร่วม</p> <p>-บันทึก/หนังสือ/เอกสารที่เกี่ยวข้อง</p> <p>-โทรศัพท์/ข่าวราชนาวี</p> <p>-ประสานการปฏิบัติ</p> <p>-คำสั่ง/คำสั่งการฝึก/แผนการสื่อสาร</p> <p><b>การสื่อสารกับผู้มีส่วนได้ส่วนเสีย</b></p> <p>-การประชุม/สัมมนา/หารือร่วม</p> <p>-บันทึก/หนังสือ/เอกสารที่เกี่ยวข้อง</p> <p>-โทรศัพท์/ข่าวราชนาวี</p> <p>-ประสานการปฏิบัติ</p> <p>-คำสั่ง/คำสั่งการฝึก/แผนการสื่อสาร</p>
<p><b>ผู้รับบริการ</b></p> <p>-เรือของกองทัพเรือ</p>	10. การตรวจสอบและลบล้างแม่เหล็กเรือ	<p><b>ด้านความต้องการผู้รับบริการ</b></p> <p>-ผลการตรวจสอบที่ถูกต้อง/ความน่าเชื่อถือ</p>	<p><b>การสื่อสารกับผู้รับบริการ</b></p> <p>-การประชุม/สัมมนา/หารือร่วม</p> <p>-บันทึก/หนังสือ/เอกสารที่เกี่ยวข้อง</p> <p>-โทรศัพท์/ข่าวราชนาวี</p> <p>-ประสานการปฏิบัติ</p>

กลุ่มผู้รับบริการและผู้มีส่วนได้ส่วนเสีย	บริการที่ให้	ความต้องการ/ความคาดหวัง	แนวทางและวิธีการสื่อสารระหว่างกัน
<p><b>ผู้มีส่วนได้ส่วนเสีย</b></p> <ul style="list-style-type: none"> <li>- กองทัพอากาศ</li> <li>- กร.</li> <li>- อร.</li> <li>- สพ.ทร.</li> </ul>		<p><b>ความต้องการของผู้มีส่วนได้ส่วนเสีย</b></p> <ul style="list-style-type: none"> <li>- ผลการตรวจสอบที่ถูกต้อง/ความน่าเชื่อถือ</li> </ul>	<p><b>การสื่อสารกับผู้มีส่วนได้ส่วนเสีย</b></p> <ul style="list-style-type: none"> <li>- บันทึก/หนังสือ/เอกสารที่เกี่ยวข้อง</li> <li>- โทรศัพท์/ข่าวราชนาวี</li> </ul>
<p><b>ผู้รับบริการ</b></p> <ul style="list-style-type: none"> <li>- ข้าราชการ ทหาร ครอบครัวที่พักในพื้นที่รับผิดชอบ กอง รปภ.ฐท.สส.</li> <li>- หน่วยงานกองทัพอากาศในพื้นที่กอง รปภ.ฐท.สส. จัดกำลังสนับสนุน รปภ.พื้นที่ (กร., กตอ.กร., กพท.1กร., กพท.2.กร., กบร.กร., กบช.กร., กยบ.กร., กยฝ.กร., กฝร.กร., กตบ.กร., นสร.กร., สพ.ทร., สอ.รฝ., นย., อรม.อร., ศกส.พธ.ทร., กขพ.พธ.ทร., รพ.สมเด็จพระนางเจ้าสิริกิติ์ฯ, รร.ชุมพลฯ, ศฝท., กอต.อศ., กอกล.3 อล.ทร., ฐตร.ทรภ.1)</li> <li>- นชต.ฐท.สส.</li> <li>- ประชาชนที่เข้ามาในพื้นที่รับผิดชอบ กอง รปภ.ฐท.สส.</li> </ul> <p><b>ผู้มีส่วนได้ส่วนเสีย</b></p> <ul style="list-style-type: none"> <li>- กองทัพอากาศ</li> <li>- ขว.ทร.</li> <li>- สท.ทร.</li> <li>- กรมราชองครักษ์</li> </ul>	<p>11. การรักษาความปลอดภัยฐานที่ตั้งหน่วยทหารและเขตปลอดภัยในราชการทหาร</p>	<p><b>ด้านความต้องการผู้รับบริการ</b></p> <ul style="list-style-type: none"> <li>- ความปลอดภัยในชีวิตและทรัพย์สิน</li> </ul> <p><b>ความต้องการของผู้มีส่วนได้ส่วนเสีย</b></p> <ul style="list-style-type: none"> <li>- ที่ตั้งหน่วยทหารและพื้นที่เป้าหมายทางยุทธศาสตร์ปลอดภัยจากภัยคุกคามในทุกรูปแบบ</li> <li>- สถาบันพระมหากษัตริย์ มีความปลอดภัยทุกกรณี</li> </ul>	<p><b>การสื่อสารกับผู้รับบริการ</b></p> <ul style="list-style-type: none"> <li>- การประชุม/สัมมนา/หารือร่วม</li> <li>- บันทึก/หนังสือ/เอกสารที่เกี่ยวข้อง</li> <li>- โทรศัพท์/ข่าวราชนาวี</li> <li>- ประสานการปฏิบัติ</li> <li>- การออกตรวจเยี่ยม/ตรวจตราหน่วยและพื้นที่</li> </ul> <p><b>การสื่อสารกับผู้มีส่วนได้ส่วนเสีย</b></p> <ul style="list-style-type: none"> <li>- การประชุม/สัมมนา/หารือร่วม</li> <li>- บันทึก/หนังสือ/เอกสารที่เกี่ยวข้อง</li> <li>- โทรศัพท์/ข่าวราชนาวี</li> <li>- ประสานการปฏิบัติ</li> <li>- การออกตรวจเยี่ยม/ตรวจตราหน่วยและพื้นที่</li> </ul>
<p><b>ผู้รับบริการ</b></p> <ul style="list-style-type: none"> <li>- กรมราชองครักษ์</li> </ul> <p><b>ผู้มีส่วนได้ส่วนเสีย</b></p> <ul style="list-style-type: none"> <li>- กองทัพอากาศ</li> <li>- ขว.ทร.</li> <li>- สท.ทร.</li> <li>- ประชาชนในพื้นที่ทรงเสด็จ</li> </ul>	<p>12. การถวายความปลอดภัยและเทอด ทูนสถาบันพระมหากษัตริย์</p>	<p><b>ด้านความต้องการผู้รับบริการ</b></p> <ul style="list-style-type: none"> <li>- สถาบันพระมหากษัตริย์มีความปลอดภัยทุกกรณี</li> </ul> <p><b>ความต้องการของผู้มีส่วนได้ส่วนเสีย</b></p> <ul style="list-style-type: none"> <li>- สถาบันพระมหากษัตริย์มีความปลอดภัยทุกกรณี</li> </ul>	<p><b>การสื่อสารกับผู้รับบริการ</b></p> <ul style="list-style-type: none"> <li>- การประชุมกำหนดแผนถวายความปลอดภัยฯ</li> <li>- สื่อสารผ่านสายสื่อสารที่กองอำนาจ การฯ กำหนด</li> <li>- คำสั่งกองอำนาจการฯ</li> </ul> <p><b>การสื่อสารกับผู้มีส่วนได้ส่วนเสีย</b></p> <ul style="list-style-type: none"> <li>- การประชุมกำหนดแผนถวายความปลอดภัยฯ</li> <li>- สื่อสารผ่านสายสื่อสารที่กองอำนาจ การฯ กำหนด</li> <li>- คำสั่งกองอำนาจการฯ</li> </ul>
<p><b>ผู้รับบริการ</b></p> <ul style="list-style-type: none"> <li>- ข้าราชการ ทหาร ครอบครัวที่พักในพื้นที่รับผิดชอบ พัน สท.ทร.ที่ 2 ฐท.สส.</li> <li>- ผู้ช่วยดยานพาหนะสัญจรในพื้นที่รับผิดชอบ พัน สท.ทร.ที่ 2</li> <li>- ผู้บังคับบัญชาระดับสูงและบุคคลสำคัญ ที่</li> </ul>	<p>13. การดำเนินการด้านสารวัตรทหาร</p>	<p><b>ด้านความต้องการผู้รับบริการ</b></p> <ul style="list-style-type: none"> <li>- กำลังพลของหน่วยมีระเบียบวินัย</li> <li>- การจรรยาบรรณมีความสะอาดไม่มีอุบัติเหตุ</li> </ul>	<p><b>การสื่อสารกับผู้รับบริการ</b></p> <ul style="list-style-type: none"> <li>- การประชุม/สัมมนา/หารือร่วม</li> <li>- บันทึก/หนังสือ/เอกสารที่เกี่ยวข้อง</li> <li>- โทรศัพท์/ข่าวราชนาวี</li> <li>- ประสานการปฏิบัติ</li> </ul>

กลุ่มผู้รับบริการและผู้มีส่วนได้ส่วนเสีย	บริการที่ให้	ความต้องการ/ความคาดหวัง	แนวทางและวิธีการสื่อสารระหว่างกัน
<p>มีคำสั่งให้ พัน สท.ท.ที่ 2 อารักขา</p> <ul style="list-style-type: none"> <li>-หน่วยงานราชการเอกชนที่จัดงานในพื้นที่สี่ทึบ</li> <li>-บุคคลที่อยู่ในอำนาจศาลทหารที่ทำผิดอาญา</li> <li>-กองงานในพระองค์</li> <li>-นชต.ธ.ท.สส.</li> <li>-ประชาชนที่เข้ามาในพื้นที่รับผิดชอบ พัน สท.ท.ที่ 2</li> </ul> <p><b>ผู้มีส่วนได้ส่วนเสีย</b></p> <ul style="list-style-type: none"> <li>-กองทัพเรือ</li> <li>-ขว.ทร.</li> <li>-สท.ทร.</li> <li>-กรมราชองครักษ์</li> <li>-ประชาชนในเส้นทาง/พื้นที่ทรงเสด็จ</li> </ul>		<p>-ผู้บังคับบัญชาระดับสูงและบุคคลสำคัญได้รับความสะดวก ปลอดภัย</p> <p><b>ความต้องการของผู้มีส่วนได้ส่วนเสีย</b></p> <ul style="list-style-type: none"> <li>-ดำเนินการด้านการสารวัตรทหารเป็นไปตามระเบียบ/ข้อบังคับและมาตรการที่กำหนด</li> </ul>	<p>-การจัดชุดออกตรวจตราหน่วยและพื้นที่</p> <p><b>การสื่อสารกับผู้มีส่วนได้ส่วนเสีย</b></p> <ul style="list-style-type: none"> <li>-การประชุม/สัมมนา/หารือร่วม</li> <li>-บันทึก/หนังสือ/เอกสารที่เกี่ยวข้อง</li> <li>-โทรศัพท์/ข่าวราชานาวี</li> <li>-ประสานการปฏิบัติ</li> <li>-การออกตรวจเยี่ยมหน่วยและพื้นที่</li> </ul>
<p><b>ผู้รับบริการ</b></p> <ul style="list-style-type: none"> <li>-ข้าราชการ ทหารพลเรือน ตามหมายขังของศาลทหาร</li> <li>-บุคคลอยู่ในอำนาจศาลทหารที่ทำผิดอาญา</li> <li>-ผู้ได้บังคับบัญชาที่ผู้บังคับบัญชาสั่งลงทัณฑ์ตาม พรบ.ว่าด้วยวินัยทหาร พ.ศ.2476</li> </ul> <p><b>ผู้มีส่วนได้ส่วนเสีย</b></p> <ul style="list-style-type: none"> <li>- กองทัพเรือ</li> <li>- สท.ทร.</li> <li>- ครอบครัวผู้ต้องขัง/ผู้ถูกลงทัณฑ์</li> <li>- ผู้บังคับบัญชาที่สั่งลงทัณฑ์</li> </ul>	<p>14.การดำเนินการด้านเรือนจำ</p>	<p><b>ด้านความต้องการผู้รับบริการ</b></p> <ul style="list-style-type: none"> <li>-ดำเนินการกับผู้ต้องขังตามกฎหมาย ระเบียบ ข้อบังคับ ข้อตกลงและนโยบายที่กำหนด</li> </ul> <p><b>ความต้องการของผู้มีส่วนได้ส่วนเสีย</b></p> <ul style="list-style-type: none"> <li>-ดำเนินการกับผู้ต้องขังตามกฎหมาย ระเบียบ ข้อบังคับ ข้อตกลงและนโยบายที่กำหนด</li> </ul>	<p><b>การสื่อสารกับผู้รับบริการ</b></p> <ul style="list-style-type: none"> <li>-บันทึก/หนังสือ/เอกสารที่เกี่ยวข้อง</li> <li>-โทรศัพท์/ข่าวราชานาวี</li> <li>-ประสานการปฏิบัติ</li> <li>-คำสั่งลงทัณฑ์/เอกสารการส่งตัว</li> <li>-คำพิพากษา</li> </ul> <p><b>การสื่อสารกับผู้มีส่วนได้ส่วนเสีย</b></p> <ul style="list-style-type: none"> <li>-บันทึก/หนังสือ/เอกสารที่เกี่ยวข้อง</li> <li>-โทรศัพท์/ข่าวราชานาวี</li> <li>-ประสานการปฏิบัติ</li> <li>-การออกตรวจเยี่ยมหน่วยและพื้นที่</li> <li>-คำสั่งลงทัณฑ์/เอกสารการส่งตัว</li> </ul>
<p><b>ผู้รับบริการ</b></p> <ul style="list-style-type: none"> <li>-ข้าราชการทหารที่มาบำบัดรักษา</li> <li>-ทหารกองประจำการ</li> <li>-พลฯ อาสาสมัคร อส.ทพ.ที่มาบำบัดรักษา</li> </ul> <p><b>ผู้มีส่วนได้ส่วนเสีย</b></p> <ul style="list-style-type: none"> <li>-กองทัพเรือ</li> <li>-ศอ.ปส.ทร.</li> <li>-สำนักงาน ป.ป.ส.</li> </ul>	<p>15.การแก้ไขปัญหายาเสพติดในพื้นที่รับผิดชอบ</p>	<p><b>ด้านความต้องการผู้รับบริการ</b></p> <ul style="list-style-type: none"> <li>-กำลังพลและประชาชนที่ติดยาเสพติดได้รับการบำบัดฟื้นฟู</li> </ul> <p><b>ความต้องการของผู้มีส่วนได้ส่วนเสีย</b></p> <ul style="list-style-type: none"> <li>-การดำเนินการเป็นไปตามนโยบายที่กำหนด</li> <li>-พื้นที่ในความรับผิดชอบของกองทัพเรือปราศจากยาเสพติด</li> </ul>	<p><b>การสื่อสารกับผู้รับบริการ</b></p> <ul style="list-style-type: none"> <li>-การประชุม/อบรม/สัมมนา</li> <li>-บันทึก/หนังสือแจ้งเวียน/เอกสารที่เกี่ยวข้อง</li> <li>-การตรวจเยี่ยม</li> </ul> <p><b>การสื่อสารกับผู้มีส่วนได้ส่วนเสีย</b></p> <ul style="list-style-type: none"> <li>-การประชุม/อบรม/สัมมนา</li> <li>-บันทึก/หนังสือแจ้งเวียน/เอกสารที่เกี่ยวข้อง</li> <li>-การตรวจเยี่ยม/ประเมิน/ติดตามรายงานผลปฏิบัติ</li> </ul>
<p><b>ผู้รับบริการ</b></p> <ul style="list-style-type: none"> <li>- ประชาชนในพื้นที่ที่ประสบภัย</li> <li>-หน่วยงานภาครัฐและเอกชนที่ประสบภัย</li> </ul> <p><b>ผู้มีส่วนได้ส่วนเสีย</b></p> <ul style="list-style-type: none"> <li>- กองทัพเรือ</li> </ul>	<p>16.การช่วยเหลือและบรรเทาสาธารณภัย</p>	<p><b>ด้านความต้องการผู้รับบริการ</b></p> <ul style="list-style-type: none"> <li>-หน่วย/ผู้ประสบได้รับการช่วยเหลือ</li> </ul> <p><b>ความต้องการของผู้มีส่วนได้ส่วนเสีย</b></p>	<p><b>การสื่อสารกับผู้รับบริการ</b></p> <ul style="list-style-type: none"> <li>-บันทึก/หนังสือ/คำสั่ง</li> <li>-โทรศัพท์/ข่าวราชานาวี</li> <li>-การประสาน</li> </ul> <p><b>การสื่อสารกับผู้มีส่วนได้ส่วนเสีย</b></p> <ul style="list-style-type: none"> <li>-บันทึก/หนังสือ/คำสั่ง</li> </ul>

กลุ่มผู้รับบริการและผู้มีส่วนได้ส่วนเสีย	บริการที่ให้	ความต้องการ/ความคาดหวัง	แนวทางและวิธีการสื่อสารระหว่างกัน
- ศบภ.ทร.		-หน่วยมีกำลังพล และอุปกรณ์ พร้อมปฏิบัติเพื่อช่วยเหลือประชาชนที่ประสบภัยตามที่ต้องการ	-โทรศัพท์/ข่าวราชนาวี -การประสาน
<b>ผู้รับบริการ</b> กำลังพลหน่วยขึ้นตรงและหน่วยสมทบฐานทัพเรือสัตหีบ  <b>ผู้มีส่วนได้ส่วนเสีย</b> กองทัพเรือ กพ.ทร.	17.การพัฒนาบุคลากรให้มีคุณภาพ ศักยภาพสำหรับปฏิบัติงานด้านการฐานทัพ	<b>ด้านความต้องการผู้รับบริการ</b> -ได้รับการศึกษาตามโครงการ/หลักสูตรที่กำหนด <b>ความต้องการของผู้มีส่วนได้ส่วนเสีย</b> -การเตรียมความพร้อมด้านกำลังพล	<b>การสื่อสารกับผู้รับบริการ</b> -บันทึก/หนังสือ/คำสั่ง -โทรศัพท์/ข่าวราชนาวี -การประสาน  <b>การสื่อสารกับผู้มีส่วนได้ส่วนเสีย</b> -บันทึก/หนังสือ/คำสั่ง -โทรศัพท์/ข่าวราชนาวี -การประสาน
<b>ผู้รับบริการ</b> หน่วยขึ้นตรงและหน่วยสมทบ ฐานทัพเรือสัตหีบ  <b>ผู้มีส่วนได้ส่วนเสีย</b> กองทัพเรือ สข.ทร. จร.ทร. สตน.ทร.	18.การกำกับดูแลองค์กรที่ดี	<b>ด้านความต้องการผู้รับบริการ</b> -มีการกำหนดแนวทางการปฏิบัติตามนโยบายการกำกับดูแลองค์กรที่ดีอย่างเป็นรูปธรรม <b>ความต้องการของผู้มีส่วนได้ส่วนเสีย</b> -หน่วยได้รับการพัฒนาและยกระดับการบริหารจัดการภาครัฐให้มีคุณภาพตามเกณฑ์	<b>การสื่อสารกับผู้รับบริการ</b> -การประชุม/อบรม/สัมมนา -บันทึก/หนังสือแจ้งเวียน/เอกสารที่เกี่ยวข้อง -การตรวจเยี่ยม/ประเมินคุณภาพ  <b>การสื่อสารกับผู้มีส่วนได้ส่วนเสีย</b> -การประชุม/อบรม/สัมมนา -บันทึก/หนังสือแจ้งเวียน/เอกสารที่เกี่ยวข้อง -การตรวจเยี่ยม/ประเมินคุณภาพ

2. ความท้าทายต่อองค์กร

ก. สภาพการแข่งขัน

(9) ORGANIZATION CHALLENGES

- สภาพการแข่งขันทั้งภายในและภายนอกองค์กรเป็นเช่นใด (ตอบตามความเหมาะสม)
- ประเภทการแข่งขัน และจำนวนคู่แข่งในแต่ละประเภทเป็นเช่นใด
- ประเด็นการแข่งขันคืออะไร และผลการดำเนินการปัจจุบันในประเด็นดังกล่าวเมื่อเปรียบเทียบกับคู่แข่งเป็นอย่างไร

ฐานทัพเรือสัตหีบ มีบทบาทในการให้บริการ เป็นไปตามภารกิจที่กองทัพเรือได้จัดแบ่งหน้าที่และมอบหมายให้ดำเนินการเพื่อสนับสนุนภารกิจหลักของกองทัพเรือให้บรรลุวัตถุประสงค์ตามที่กำหนด ภารกิจและบริการส่วนใหญ่ เป็นทั้งงานเฉพาะด้านและการประสานงาน การให้ความร่วมมือและการช่วยเหลือสนับสนุนหน่วยงานต่างๆ จึงไม่มีหน่วยงานใดในประเทศ ที่จะสามารถเปรียบเทียบกับฐานทัพเรือสัตหีบ ในลักษณะของคู่แข่งในการให้บริการในแต่ละบทบาทได้ครบถ้วนทุกบริการ โดยสามารถเลือกคู่แข่งหรือคู่แข่งที่สามารถนำมาเปรียบเทียบกับประเด็นการให้บริการเพื่อช่วยเพิ่มประสิทธิภาพการดำเนินการของหน่วยดังนี้

ประเภทการแข่งขัน	คู่แข่ง	ประเด็นการแข่งขัน	ผลการดำเนินการปัจจุบันเมื่อเปรียบเทียบกับคู่แข่ง	ปัจจัยสำคัญที่ทำให้ประสบความสำเร็จ
การบริการทางการแพทย์	รพ.เอกชน รพ.เหล่าทัพ	-มาตรฐานคุณภาพการให้บริการทางการแพทย์	- ได้รับการรับรองระบบบริหารคุณภาพตามมาตรฐานISO และได้รับการรับรองมาตรฐานโรงพยาบาลส่งเสริมสุขภาพ(HPH)	-การสร้างความเข้าใจและความร่วมมือของกำลังพลในการดำเนินการตามเกณฑ์มาตรฐานการให้บริการ

(10)

- ปัจจัยสำคัญที่ทำให้องค์กรประสบความสำเร็จ เมื่อเปรียบเทียบกับคู่แข่งคืออะไร
- ปัจจัยแวดล้อมที่เปลี่ยนแปลงไป ซึ่งมีผลต่อสภาพการแข่งขันขององค์กร คืออะไร

**การบริการทางการแพทย์**

ปัจจัยแต่ละด้าน	สิ่งที่เปลี่ยนแปลงซึ่งมีผลกระทบต่อสภาพการแข่งขัน
<b>ปัจจัยภายใน</b> - หน่วยมีการพัฒนาอย่างต่อเนื่อง - มีหลักธรรมาภิบาลที่ดี - มีกำลังพลที่มีขีดความสามารถสูงจำนวนมาก	- วิทยาการทางการแพทย์ที่ก้าวหน้าอย่างรวดเร็ว และเทคโนโลยีที่มีราคาสูงมาก - ระบบทางการแพทย์และระบบเศรษฐกิจที่มุ่งเน้น ผลกำไร ทำให้นำมาบริการไปสู่ภาคธุรกิจมากขึ้นเรื่อย ๆ
<b>ปัจจัยภายนอก</b> - การพัฒนาระบบการแพทย์ฉุกเฉินของประเทศ - การได้รับการสนับสนุนจากรัฐบาลในการสร้างอาคารโรงพยาบาลใหม่ และจัดหาเครื่องมือทางการแพทย์ใหม่	- ภาวะที่มีการแข่งขันในทางธุรกิจสูง - การคิดค่าใช้จ่ายด้านสุขภาพของประเทศเปลี่ยนแปลงไป

(11)

- ข้อมูลเชิงเปรียบเทียบและข้อมูลเชิงแข่งขันมีแหล่งข้อมูลที่ใดบ้าง

ประเด็นการแข่งขัน	แหล่งข้อมูลเชิงเปรียบเทียบและข้อมูลเชิงแข่งขัน
-มาตรฐานคุณภาพการให้บริการทางการแพทย์	-ระบบสารสนเทศกรมแพทย์ทหารเรือ

(12)

- ข้อจำกัดในการได้มาซึ่งข้อมูลเชิงเปรียบเทียบ และข้อมูลเชิงแข่งขันมีอะไรบ้าง

ประเภทการแข่งขัน	คู่แข่ง	แหล่งข้อมูลเชิงเปรียบเทียบและข้อมูลเชิงแข่งขัน	ข้อจำกัดในการได้มาซึ่งข้อมูล
การบริการทางการแพทย์	รพ.เอกชน รพ.เหล่าทัพ	-ระบบสารสนเทศกรมแพทย์ทหารเรือ	-ไม่มี

ข.ความท้าทายเชิงยุทธศาสตร์

(13)

ความท้าทายเชิงยุทธศาสตร์ขององค์กรคืออะไร

- ความท้าทายตามพันธกิจ
- ความท้าทายด้านปฏิบัติการ
- ความท้าทายด้านทรัพยากรบุคคล

ความท้าทายเชิงยุทธศาสตร์	สิ่งท้าทาย
ด้านพันธกิจ	<ul style="list-style-type: none"> <li>- การดำรงขีดความสามารถของฐานทัพและสิ่งอำนวยความสะดวกที่มีอายุการใช้งานมานาน ให้มีความพร้อมอย่างต่อเนื่อง</li> <li>- การดำรงสภาพของยานพาหนะ และยุทโธปกรณ์ให้มีความพร้อมสำหรับการช่วยเหลือและบรรเทาสาธารณภัยได้อย่างรวดเร็ว ทันท่วงที่</li> <li>- การบริหารจัดการภายใต้กรอบการบริหารกิจการบ้านเมืองที่ดี ที่เห็นผลเป็นรูปธรรม</li> <li>- การปรับปรุงวิสัยทัศน์ของกองทัพเรือใหม่</li> <li>- การที่กองทัพเรือจะเข้าสู่การรับรองคุณภาพตามเกณฑ์คุณภาพการบริการจัดการภาครัฐ(PMQA)</li> <li>- การมีส่วนร่วมของกองทัพเรือในการรับผิดชอบต่อสุขภาพกำลังพล</li> </ul>
ด้านปฏิบัติการ	<ul style="list-style-type: none"> <li>- การปรับลดขั้นตอน/กระบวนการปฏิบัติงาน โดยไม่ขัดกับกฎหมาย คำสั่ง ระเบียบ ข้อบังคับ</li> <li>- การแก้ไขคำสั่ง ระเบียบ ข้อบังคับ ให้เหมาะสม ทันสมัยกับสภาวะปัจจุบัน</li> <li>- การนำเทคโนโลยีสารสนเทศมาใช้สนับสนุนการปฏิบัติงาน</li> <li>- การบริหารจัดการทรัพยากรและงบประมาณที่มีอยู่อย่างจำกัด</li> <li>- ความมีส่วนร่วมของผู้บังคับบัญชา หน่วยงานของกองทัพเรือ ตลอดจนกำลังพลกองทัพเรือใน ความรับผิดชอบต่อสุขภาพของกำลังพลและการปฏิบัติตามมาตรฐานด้านอาชีวอนามัย</li> </ul>
ด้านทรัพยากรบุคคล	<ul style="list-style-type: none"> <li>- การปรับเปลี่ยนพฤติกรรม กระบวนทัศน์ ลักษณะการทำงาน และแนวความคิดของบุคลากร ให้สอดคล้องกับวัฒนธรรมและค่านิยมขององค์กร</li> <li>- การบริหารจัดการกำลังพลให้มีจำนวนความเหมาะสมสอดคล้องกับภาระงาน</li> <li>- การพัฒนาองค์ความรู้และการถ่ายทอดความรู้สำหรับกำลังพลตามภาระหน้าที่งานต่าง ๆ ในองค์กรอย่างเป็นรูปธรรม</li> <li>- การสร้างแรงจูงใจ และเสริมสร้างบรรยากาศในการทำงาน</li> <li>- การรักษาบุคลากรที่ดี มีคุณภาพไว้กับหน่วยงาน</li> <li>- กระแสนิยมและวัตถุนิยมที่มีอิทธิพลต่อวิถีชีวิตของบุคลากร</li> <li>- การทำงานเฉพาะเรื่องที่ตนเองมีความถนัดเท่านั้นและการที่บุคลากรต้องไปปฏิบัติราชการอื่นจะรบกวนวิถีชีวิตของตนเอง</li> </ul>

ค. ระบบการปรับปรุงผลการดำเนินการ

(14)

- แนวทางและวิธีการปรับปรุงประสิทธิภาพขององค์กร เพื่อให้เกิดผลการดำเนินการที่ต่อเนื่องมีอะไรบ้าง

1. ใช้ระบบงานการควบคุมภายใน โดยมุ่งเน้นการวิเคราะห์และบริหารความเสี่ยง รวมถึงการปรับปรุงเพื่อลดขั้นตอนและเวลาในการดำเนินงาน กับใช้เทคโนโลยีและระบบงานสารสนเทศเป็นส่วนช่วยในการทำงาน มีการกำหนดปฏิทินการทำงาน ขั้นตอน ผู้รับผิดชอบ ผู้เกี่ยวข้องและสิ่งที่ต้องปฏิบัติ ตั้งแต่ขั้นเริ่มการสำรวจกระบวนการงานไปจนถึงขั้นพิจารณา ทบทวนปรับปรุงแก้ไขเปลี่ยนแปลงกระบวนการงานอย่างต่อเนื่อง เพื่อให้เกิดประสิทธิภาพและได้ผลการดำเนินงานที่น่าพอใจ

2. การบริการทางการแพทย์มีการนำระบบบริหารคุณภาพ มาตรฐาน ISO 9001 : 2008 และระบบโรงพยาบาลส่งเสริมสุขภาพ(HPH) กรมอนามัย กระทรวงสาธารณสุขมาใช้กับหน่วยงานที่เกี่ยวข้อง

3. มีการคัดสรรบุคลากรที่บรรจุในตำแหน่งต่าง ๆ ตามขีดสมรรถนะ (Competency) และจัดปฐมนิเทศให้กำลังพลซึ่งย้ายบรรจุในตำแหน่งใหม่ รวมทั้งจัดทำคู่มือการปฏิบัติงานในแต่ละตำแหน่ง

4. มีระบบการให้รางวัลและลงโทษอย่างยุติธรรม ชัดเจน และเป็นรูปธรรม

(15)

- ภายในองค์กรมีแนวทางในการเรียนรู้ขององค์กร และมีการแลกเปลี่ยนความรู้อย่างไร

### 1. แนวทางในการเรียนรู้ขององค์กร

เป็นไปตามแนวทางที่กองทัพเรือได้กำหนดหลักสูตรที่กำลังพลจะต้องได้รับการศึกษาอบรม ใน 2 ลักษณะ คือ **หลักสูตรเพื่อพัฒนากำลังพลตามขั้นยศ** เช่น หลักสูตรพันจ่านักเรียน หลักสูตรโรงเรียนเสนาธิการทหารเรือ และหลักสูตรวิทยาลัยการทัพเรือ เป็นต้น กับ **หลักสูตรเพื่อพัฒนากำลังพลสาขาอาชีพ** เช่น หลักสูตรการบริหารงานอยู่เรือ เป็นต้น ซึ่งจะทำให้กำลังพลได้รับการเรียนรู้เพื่อพัฒนาตนเองตามระดับการรับราชการที่สูงขึ้นสอดคล้องกับขั้นยศที่ได้รับ และสาขาวิชาชีพที่ปฏิบัติงาน ใดๆ ก็ดี เพื่อให้กำลังพลทุกคนมีความรู้ความสามารถเป็นไปตามขีดสมรรถนะที่ตรงตามตำแหน่งงาน จึงมีแนวทางในการเรียนรู้เพิ่มเติม ดังนี้

#### 1.1 ความรู้จากการศึกษา

1.1.1 กำหนดความรู้แต่ละหน่วยต้องการ

1.1.2 เสนอความรู้ที่ต้องการในรูปแบบหลักสูตรต่าง ๆ เพื่อจัดทำโครงการศึกษา อบรม ประชุม และสัมมนา ทั้งในหน่วย และนอกหน่วย หากเป็นเรื่องเฉพาะ แต่ละหน่วยงานสามารถจัดอบรมกันเองได้ตามขีดความสามารถ

#### 1.2 ความรู้จากการฝึก

1.2.1 กำหนดความรู้แต่ละหน่วยต้องการ

1.2.2 เสนอความรู้ที่ต้องการในรูปแบบการฝึกต่าง ๆ เพื่อจัดทำแผนการฝึก หากเป็นเรื่องเฉพาะ แต่ละหน่วยงานสามารถจัดการฝึกกันเองได้ตามขีดความสามารถ

#### 1.3 การเรียนรู้ด้วยตนเอง

1.3.1 จากการปฏิบัติงานจริง เมื่อได้รับตำแหน่งใหม่จะมีการถ่ายทอดความรู้ในขั้นตอนการรับ-ส่งหน้าที่ นอกจากนี้ในระหว่างปฏิบัติงานจะได้รับความรู้เพิ่มเติม ทั้งจากที่สามารถคิดเองเป็นองค์ความรู้ใหม่ หรือจากการสังเกต/แลกเปลี่ยนการเรียนรู้กับผู้ร่วมงาน

1.3.2 จากการศึกษาค้นคว้าเพิ่มเติมด้วยตนเอง เพื่อให้การทำงานมีประสิทธิภาพและประสิทธิผลดีขึ้น เช่น การค้นคว้าเพิ่มเติมจากหนังสือในห้องสมุด การอ่านวารสาร การสอบถามผู้รู้ การค้นหาจากระบบอินเทอร์เน็ต เป็นต้น

### 2. การแลกเปลี่ยนความรู้

2.1 การจัดประชุม และสัมมนา เพื่อถ่ายทอดและแลกเปลี่ยนความรู้ต่าง ๆ ทั้งที่ได้รับมาใหม่ ที่กำลังจะหมดไปตามวาระการโยกย้าย/การเกษียณอายุ และที่ต้องการปรับพื้นฐานใหม่ เนื่องจากใช้มาเป็นเวลานาน เป็นต้น

2.2 การเผยแพร่ความรู้ทั้งจากส่วนราชการและบุคคล ผ่านทางสื่อต่าง ๆ เช่น แผ่นพับ เว็บไซต์ และวารสารต่าง ๆ รวมทั้งการบริการทางวิชาการสู่สังคมของสถานศึกษาในสังกัด ซึ่งจะสามารถนำความรู้บางส่วนจากภายนอกเหล่านั้นมาแลกเปลี่ยนในองค์กรได้อีก

2.3 การแลกเปลี่ยนความรู้ในขณะการฝึกหรือการปฏิบัติงานจริง ส่วนใหญ่จะเป็นความรู้ที่เป็นทักษะที่จะแลกเปลี่ยนควบคู่ไปในการระหว่างฝึกหรือการปฏิบัติงาน

2.4 การจัดนิทรรศการการจัดการความรู้ เพื่อแลกเปลี่ยนองค์ความรู้ของหน่วยขึ้นตรงฐานทัพเรือสัตหีบ

-----