



บทสรุปผู้บริหาร ฐานทัพเรือสัตหีบ

ฐานทัพเรือสัตหีบ (Sattahip Naval Base) เป็นส่วนราชการในสังกัดของ กองทัพเรือ กระทรวงกลาโหม โดยฐานทัพเรือสัตหีบ นั้นก่อกำเนิดขึ้นมาจากพระราชดำริของ พระบาทสมเด็จพระมงกุฎเกล้าเจ้าอยู่หัว เมื่อ พ.ศ.๒๔๕๓ ที่ได้ทรงทอดพระเนตรเห็นว่าหมู่บ้านสัตหีบเป็นชัยภูมิที่เหมาะสมแก่การตั้งเป็น ฐานทัพเรือ และได้ทรงมีพระบรมราชโองการเมื่อ ๑๗ ธันวาคม พ.ศ.๒๔๕๗ ประสงค์ให้ที่ดินฝั่งตำบลสัตหีบ และเกาะโดยรอบที่อยู่ใกล้เคียง เป็นที่ดินทรงสงวนห้ามมิให้ผู้ใดเข้ามารุกล้ำ จนกระทั่ง กันยายน ๒๔๖๕ พล.ร.อ.พระเจ้าบรมวงศ์เธอ กรมหลวงชุมพรเขตอุดมศักดิ์ ขณะดำรงตำแหน่ง เสนาธิการทหารเรือ ได้มีหนังสือกราบบังคมทูลขอพระราชทานที่ดินทรงสงวนในพื้นที่ตำบลสัตหีบ เพื่อจัดสร้างเป็น ฐานทัพเรือ และได้มีการดำเนินการด้านการฐานทัพในพื้นที่แห่งนี้ตั้งแต่นั้นเป็นต้นมา จนเมื่อ ๑๙ กันยายน พ.ศ.๒๕๑๗ ได้ใช้ชื่อว่า “ฐานทัพเรือสัตหีบ”

ฐานทัพเรือสัตหีบ มีภารกิจหน้าที่ที่ได้รับมอบหมายจากกระทรวงกลาโหม ตามพระราชบัญญัติจัดระเบียบราชการกระทรวงกลาโหม พ.ศ.๒๕๕๑ มาตรา ๑๕ ซึ่งระบุไว้ว่า ฐานทัพเรือสัตหีบ มีหน้าที่ดำเนินการเกี่ยวกับการฐานทัพ การรักษาความสงบเรียบร้อยและระเบียบวินัยทหาร การสารวัตรทหาร การรักษาความปลอดภัยฐานที่ตั้งหน่วยทหารและพื้นที่ที่ได้รับมอบหมาย การกิจการพลเรือน การเรือนจำ การสวัสดิการ การสนับสนุนปฏิบัติการทางเรือ ตลอดจนให้การฝึกและศึกษาวิชาการ ด้านการฐานทัพ และวิชาการอื่นตามที่ได้รับมอบหมาย มีผู้บัญชาการฐานทัพเรือสัตหีบ เป็นผู้บังคับบัญชารับผิดชอบ



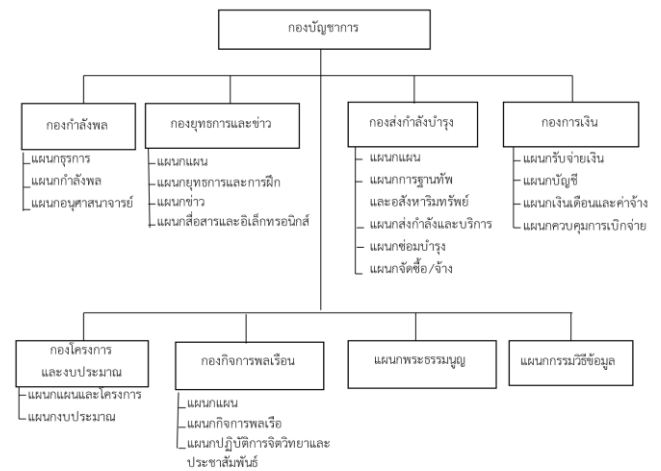
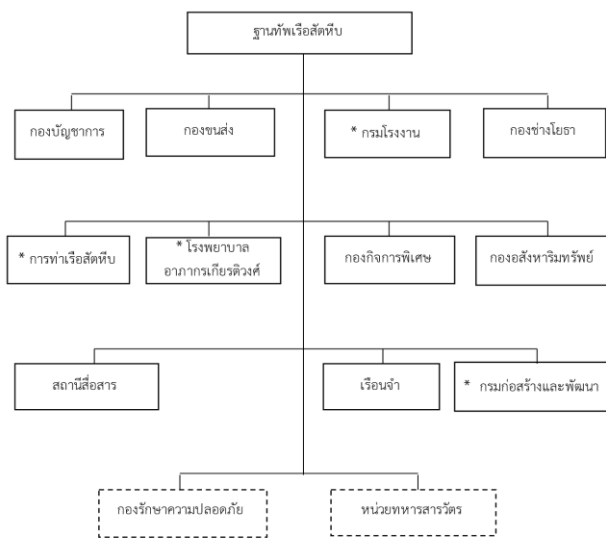
ตลอดระยะเวลาที่ผ่านมา ฐานทัพเรือสัตหีบ ได้ดำเนินการตามภารกิจหน้าที่ที่สำคัญเพื่อส่งมอบคุณค่าผ่านกองทัพเรือสู่ประชาชน ด้วยการขับเคลื่อนองค์กรที่ผู้บัญชาการฐานทัพเรือสัตหีบ ได้กำหนดทิศทางให้องค์กรมุ่งไปสู่ความเป็นเลิศด้านการฐานทัพ และพัฒนาองค์กรให้มีประสิทธิภาพและมีประสิทธิผลอันจะสอดคล้องกับการพัฒนาประเทศตามยุทธศาสตร์ชาติ หรือแนวทางการพัฒนากองทัพเรือ ตามยุทธศาสตร์กองทัพเรือระยะ ๒๐ ปี ด้านการส่งกำลังบำรุง ในการพัฒนาขีดความสามารถของฐานทัพ ท่าเรือ ในการส่งกำลังบำรุงให้ครอบคลุมพื้นที่ปฏิบัติการของ กองทัพเรือ ภายใต้วิสัยทัศน์ คือ “เป็นฐานทัพเรือชั้นนำในภูมิภาคเอเชียตะวันออกเฉียงใต้ ด้วยความเป็นเลิศด้านการบริหารจัดการท่าเรือ ภายในปี ๒๕๖๘” ที่ใช้กำหนดกรอบ ทิศทางกำหนดนโยบายหรือแนวทางปฏิบัติ สร้างกระบวนการปฏิบัติงาน การกำกับดูแลองค์กร สร้างความร่วมมือกับหน่วยงานข้างเคียงทั้งในและนอกกองทัพเรือ ให้สามารถบรรลุเป้าหมายของหน่วยที่กำหนดไว้ ด้วยขีดสมรรถนะหลักตามกระบวนการปฏิบัติงานที่ได้ปรับปรุงใหม่ จากเดิมกำหนดไว้ ๑๓ กระบวนการหลัก ปรับเหลือเพียง ๔ กระบวนการหลัก เพื่อให้เกิดความชัดเจนในการปฏิบัติงาน ตามที่มีการทบทวนยุทธศาสตร์ของฐานทัพเรือสัตหีบ (๒๕๖๔ – ๒๕๖๘) ซึ่งกำหนดใช้ในปีงบประมาณ ๒๕๖๔ ทั้งนี้เพื่อที่จะสนับสนุนให้การดำเนินการของฐานทัพเรือสัตหีบ บรรลุเป้าหมายตาม วิสัยทัศน์ พันธกิจ ตลอดจน



สร้างตัวตนขององค์กรให้มีความชัดเจน มีการปฏิบัติของกำลังพลไปในทิศทางเดียวกัน ฐานทัพเรือสัตหีบจึงได้กำหนดค่านิยมของฐานทัพเรือสัตหีบ คือ S – BASE

ปัจจุบัน ฐานทัพเรือสัตหีบ มีโครงสร้างการจัดหน่วยที่ถูกกำหนดไว้ตาม อกบ.๒๔๐๐ ฐานทัพเรือสัตหีบ (ตามคำสั่งกองทัพอากาศ (เฉพาะ) ลับมากที่ ๑๒/๒๕๖๓ ลง ๒๓ ส.ค.๖๓) ซึ่งประกอบด้วย กองบัญชาการ ๑๑ หน่วยขึ้นตรง และ ๑ หน่วยสมทบ ราบละเอียดตามโครงสร้างที่ปรากฏ

- S: Service Mind ให้บริการด้วยใจ : เป็นผู้มีความใส่ใจในการให้บริการ มีมนุษยสัมพันธ์ มีน้ำใจ ยินดีให้การสนับสนุนและเป็นที่ยอมรับ
- B: Belongingness รักในองค์กร : เป็นผู้มีความรักสามัคคี มีขีดความสามารถในการประสานงานและการทำงานเป็นทีม มีระบบการบริหารจัดการแบบธรรมาภิบาล ยุติธรรม โปร่งใส
- A: Accountability รับผิดชอบในงาน : เป็นผู้มีความรับผิดชอบ มีใจรักในงานที่ทำ ซื่อสัตย์ต่อหน้าที่และองค์กร
- S: Specialist เชี่ยวชาญฐานทัพเรือ : เป็นผู้มีความรู้ ความสามารถและเชี่ยวชาญในงานที่ปฏิบัติ ในระดับมืออาชีพ สามารถปฏิบัติงาน ได้ด้วยความถูกต้อง ทันเวลา รวดเร็ว ปลอดภัย และมีผลผลิตตรงตามมาตรฐานที่ผู้บังคับบัญชากำหนด
- E: Excellence เพื่อความเป็นเลิศ : เป็นผู้มีความมุ่งมั่น กระตือรือร้นในการเรียนรู้และปรับตัว เพื่อพัฒนา งานและสร้างสรรค์องค์กรไปสู่ความเป็นเลิศ



ฐานทัพเรือสัตหีบ ได้นำแนวทางการพัฒนาองค์กร ตามเกณฑ์การพัฒนาคุณภาพการบริหารจัดการภาครัฐ (PMQA) มาเป็นเครื่องมือในการพัฒนาองค์กรสู่ความเป็นเลิศมาอย่างต่อเนื่อง ตั้งแต่มีการกำหนดกรอบแนวทางพัฒนาหน่วยงานภาครัฐ ซึ่งมีผลให้การปฏิบัติงานของฐานทัพเรือสัตหีบ มีการพัฒนาและเห็นผลงานปฏิบัติที่ดีขึ้นเป็นลำดับเรื่อยมา ตั้งแต่การระบุความเป็นตัวตนของฐานทัพเรือสัตหีบ ในการรวบรวมข้อมูลจัดทำลักษณะสำคัญขององค์กร และการนำองค์กรตามเกณฑ์ของหมวดที่ ๑ ที่ได้ให้ผู้บริหารหน่วยได้เริ่มกำหนดทิศทางขององค์กร และเปิดโอกาส ให้กำลังพลได้เข้ามามีส่วนร่วมเพื่อถ่ายทอดและเข้าถึงทั่วทั้งองค์กร และดำเนินการจัดทำและทบทวนยุทธศาสตร์ฐานทัพเรือสัตหีบ เพื่อเป็นเป้าหมาย แนวทางปฏิบัติ และถ่ายทอดสู่การปฏิบัติอย่างเป็นรูปธรรม ในหมวดที่ ๒ การวางแผนเชิงยุทธศาสตร์ ที่ต้องมีการคำนึงถึงผู้รับบริการและผู้มีส่วนได้ส่วนเสีย ในสภาพแวดล้อมและบริบทของการปฏิบัติงาน ในส่วนที่เกี่ยวข้อง ตามหลักการของหมวดที่ ๓ การให้ความสำคัญกับผู้รับบริการและผู้มีส่วนได้ส่วนเสีย จากนั้นนำไปสู่การกำหนดกระบวนการปฏิบัติงาน ตามขีดสมรรถนะหลักของหน่วย ให้สอดคล้องกับยุทธศาสตร์และพันธกิจ

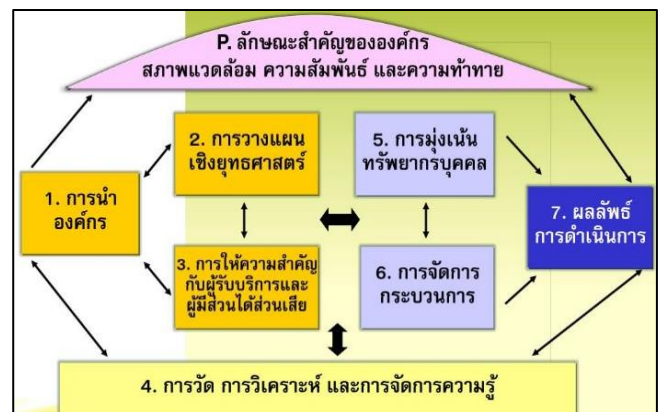




และเสริมสร้างการสร้างนวัตกรรมของหน่วยงาน เพื่อให้เกิดการพัฒนาปรับปรุงกระบวนการปฏิบัติของหน่วยให้ทันต่อการเปลี่ยนแปลงให้ทันสมัยอยู่เสมอ ในหมวดที่ ๖ การจัดการกระบวนการ อีกทั้งมีแนวทางในการพัฒนาทรัพยากรบุคคลของฐานทัพเรือสัตหีบ ซึ่งถือได้เป็นหน่วยงานที่มีหลากหลายสาขาวิชาชีพและเฉพาะทางที่สามารถตอบสนองต่อความต้องการ ตามยุทธศาสตร์ พันธกิจ และกระบวนการปฏิบัติงาน และเปิดโอกาสให้กำลังพลได้พัฒนาขีดความสามารถของตนเองอยู่เสมอ ในหมวดที่ ๕ การมุ่งเน้นทรัพยากรบุคคล โดยการปฏิบัติตามแนวทางการพัฒนาองค์กร ตามหมวดต่าง ๆ ที่ได้กล่าวมาได้มีการกำหนดตัวชี้วัดที่สำคัญของแต่ละหมวด รวบรวมไว้และกำหนดเป้าหมายหรือตัวเกณฑ์ความสำเร็จ เพื่อให้สามารถวัดผลและทบทวนการปฏิบัติต่อไปได้ ในหมวด ๗ ผลลัพธ์การดำเนินการที่ต้องมีกระบวนการวัด และวิเคราะห์ตามตัววัดที่กำหนดไว้อย่างต่อเนื่อง เพื่อให้เกิดการทบทวน ปรับปรุงการปฏิบัติงานสู่ความสำเร็จที่ตั้งเป้าหมายเอาไว้ และเก็บฐานข้อมูลไว้ใช้สำหรับการพัฒนากระบวนการปฏิบัติเพื่อสร้างนวัตกรรมใหม่ ๆ เสมอ ตามเกณฑ์ของหมวด ๔ การวัดวิเคราะห์และจัดการความรู้

ปัจจัยแห่งความสำเร็จที่สำคัญ คือ

๑. การนำองค์กรของฐานทัพเรือสัตหีบที่ประกอบด้วย ๓ ส่วนหลัก ผ่านคณะทำงานพัฒนาคุณภาพการบริหารจัดการภาครัฐ ฐานทัพเรือสัตหีบ คือ ส่วนนำองค์กร ส่วนยุทธศาสตร์ และส่วนเรียนรู้ เพื่อสร้างนวัตกรรม ร่วมกับการวิเคราะห์และคำนึงถึงผู้รับบริการและผู้มีส่วนได้ส่วนเสีย ร่วมกัน จัดทำแนวทางการปฏิบัติ ยุทธศาสตร์ของ ฐานทัพเรือสัตหีบให้มีทิศทางที่ชัดเจน สามารถถ่ายทอดสู่การปฏิบัติที่เป็นรูปธรรม เชื่อมโยงในทุกระดับ



๒. ฐานทัพเรือสัตหีบ มีเครื่องมือหรือกลไกในการควบคุม กำกับดูแล ติดตามและประเมินผลการดำเนินงานอย่างจริงจังและต่อเนื่อง ทำให้ฐานทัพเรือสัตหีบได้รับข้อมูลการปฏิบัติงานจากช่องทางต่าง ๆ ที่สร้างขึ้น ที่หน่วยปฏิบัติรายงานผล สามารถนำมาใช้วิเคราะห์ แนวโน้ม ทบทวนแผนการปฏิบัติงาน ให้สามารถบรรลุเป้าประสงค์ตามแผนยุทธศาสตร์และตัวชี้วัดที่สำคัญ ตลอดจนสามารถคาดการณ์ผลการดำเนินการในอนาคตได้ อันจะสนับสนุนให้เกิดนวัตกรรมและกระบวนการใหม่ ๆ เพื่อเสริมสร้างให้ข้อเป้าหมายของ วิสัยทัศน์ มีความชัดเจนมีผลเกิดเป็นรูปธรรม

๓. การถ่ายทอดตัวชี้วัด ค่าเป้าหมาย ที่เป็นระบบรูปธรรมที่ชัดเจน สามารถถ่ายทอดไปการปฏิบัติในระดับต่าง ๆ ตั้งแต่ หน่วยขึ้นตรง ลงไปถึง กำลังพล ที่รับผิดชอบการปฏิบัติ ด้วยการประเมินผลการปฏิบัติงานตามตัวชี้วัด การประเมินการปฏิบัติงานรายบุคคล การติดตามงาน/โครงการ ผ่านการติดตามงบประมาณรายจ่ายประจำปี ฯลฯ ที่นำมาใช้เป็นเครื่องมือกำกับดูแลองค์กร ให้สามารถขับเคลื่อนวิสัยทัศน์ ยุทธศาสตร์ สร้างคุณค่าสู่ผู้รับบริการและผู้มีส่วนได้ส่วนเสีย ประกอบกับการยึดหลักธรรมาภิบาล เพื่อให้องค์กรมีความโปร่งใสและเป็นธรรม

๔. การจัดการความรู้ และสร้างนวัตกรรม ที่ตอบสนองต่อความต้องการตามวิสัยทัศน์ พันธกิจ และยุทธศาสตร์ โดยฐานทัพเรือสัตหีบ ได้จัดทำแผนงานในการจัดการความรู้และสร้างนวัตกรรม ที่มีความชัดเจนผ่านคณะกรรมการจัดการความรู้ของฐานทัพเรือสัตหีบ เพื่อให้กระบวนการจัดการความรู้ มีประสิทธิภาพและเกิดเป็นระบบงาน ที่สามารถสร้างและจัดเก็บองค์ความรู้ เพื่อใช้ประโยชน์ในการปฏิบัติงานในอนาคตและสามารถนำกลับมาทบทวนเพื่อให้เกิดนวัตกรรมใหม่ ๆ ได้อย่างต่อเนื่อง



โดยสรุปแล้วปัจจัยสู่ความสำเร็จของ ฐานทัพเรือสัตหีบ ที่สำคัญ เพื่อมุ่งเน้นในการขับเคลื่อนวิสัยทัศน์ พันธกิจ และยุทธศาสตร์ ให้เกิดผลสำเร็จเป็นรูปธรรม ตามแนวทางหรือทิศทางการปฏิบัติงานที่ได้กำหนดไว้ และขับเคลื่อนการทำงานให้เกิดการเปลี่ยนแปลงไปสู่การเป็นองค์การที่มีขีดสมรรถนะสูง ทันสมัย บุคลากรมีความเป็นมืออาชีพและยกระดับไปสู่การเป็นองค์การแห่งความเป็นเลิศต่อไป
