



## ลักษณะขององค์การ

### ๑. ลักษณะขององค์การ

#### ก. สภาพแวดล้อมของส่วนราชการ

##### (๑) พันธกิจหรือหน้าที่ตามกฎหมาย

ฐานทัพเรือสัตหีบมีหน้าที่ดำเนินการเกี่ยวกับการฐานทัพ การรักษาความสงบเรียบร้อยและระเบียบวินัย ทหาร การสารวัตรทหาร การรักษาความปลอดภัยฐานที่ตั้งหน่วยทหารและพื้นที่ที่ได้รับมอบหมาย การกิจการพลเรือน การเรือรบ การสวัสดิการ สนับสนุนการปฏิบัติการทางเรือ ตลอดจนให้การฝึกและศึกษาวิชาการตามที่ได้รับมอบหมาย มีผู้บัญชาการฐานทัพเรือสัตหีบ เป็นผู้บังคับบัญชารับผิดชอบ

พันธกิจ(ผู้รับบริการ/ตัวชี้วัด)	ความสำคัญ	วิธีส่งมอบบริการ
- การฐานทัพ ได้แก่ การส่งกำลังบำรุง การท่าเรือ การซ่อมท่าเรือและสิ่งอำนวยความสะดวกอื่น ๆ (ผู้รับบริการ: เรือรบ เรือพาณิชย์)	- ชีตความสามารถด้านการฐานทัพ กำลังพล ยุทโธปกรณ์ และสิ่งอำนวยความสะดวกที่มี ความสามารถพร้อมให้การสนับสนุนกำลังทางเรือ	- ความพร้อมบริการในการท่าเทียบเรือ การซ่อม บำรุงทั้งตามแผนและฉุกเฉิน การส่งกำลังบำรุง และสิ่งอำนวยความสะดวกให้แก่ เรือรบ ใน ประเทศและต่างประเทศ และเรือพาณิชย์ภาครัฐ และเอกชน
- การรักษาความปลอดภัยของฐานที่ตั้ง หน่วยทหาร และเขตปลอดภัยในราชการ ทหาร (ผู้รับบริการ : หน่วยทหารในพื้นที่)	- ป้องกันการละเมิดทางด้านการรักษาความปลอดภัย การก่อวินาศกรรมในเขตทหาร	- ใช้กำลังรักษาความปลอดภัยในพื้นที่รับผิดชอบ
- การสวัสดิการ การฝึกและการศึกษา การสนับสนุนการปฏิบัติการต่าง ๆ ตามที่ กองทัพเรือมอบหมาย (ผู้รับบริการ หน่วยทหารในพื้นที่,ประชาชน)	- ดำเนินการด้านสวัสดิการ : บริการฌาปนสถาน สโมสร สนามกีฬา รถรับ - ส่ง บริการทางด้านการแพทย์ สหกรณ์ออมทรัพย์ อาคารบ้านพักอาศัย การบรรเทาสาธารณภัยต่าง ๆ	- ให้บริการทางด้านการสโมสร ฌาปนกิจ ดุริยางค์ การกีฬา ขนส่ง และการแพทย์
- พิทักษ์รักษาสถาบันพระมหากษัตริย์ (ผู้รับบริการ:นถปภ.ทรภ.๑)	- ถวายความปลอดภัยแด่พระมหากษัตริย์และพระบรมวงศานุวงศ์	- เตรียมกำลังพล และอุปกรณ์ เครื่องมือ สนับสนุน การปฏิบัติงานภายใต้การกำกับของ ทรภ.๑

ตาราง OP - 1 พันธกิจ ความสำคัญ และวิธีส่งมอบบริการ

##### (๒) วิสัยทัศน์และค่านิยม

ฐานทัพเรือสัตหีบ กำหนดเป้าประสงค์หลัก โดยมีขีดความสามารถด้านองค์บุคคล องค์วัตถุ องค์ยุทธวิธี และการบริหารจัดการระบบงานฐานทัพเรือ ที่มีความทันสมัย เทียบเคียงได้กับฐานทัพท่าเรือชั้นนำของประเทศในภูมิภาค เอเชียตะวันออกเฉียงใต้ และมีวิสัยทัศน์ “เป็นฐานทัพเรือสัตหีบชั้นนำในภูมิภาคเอเชียตะวันออกเฉียงใต้ ด้วยความเป็นเลิศด้านการบริหารจัดการท่าเรือภายในปี ๒๕๖๘” รวมทั้งได้กำหนดค่านิยม: S-BASE ซึ่งมีความหมายและการแสดงออกตามตาราง OP - 2



คำนิยาม	ความหมาย	การแสดงผล	ตัวชี้วัด
S : Service Mind	ให้บริการด้วยใจมีมนุษยสัมพันธ์ มีน้ำใจ ยินดีให้การสนับสนุนและเป็นที่ยอมรับได้	มีมนุษยสัมพันธ์ที่ดี	
B : Belongingness	รักในองค์กร สามารถทำงานเป็นทีม มีการบริหารจัดการแบบธรรมาภิบาล ยุติธรรม โปร่งใส	ความรักสามัคคี	
A : Accountability	รับผิดชอบในงาน มีใจรักในงานที่ทำ ซื่อสัตย์ต่อหน้าที่และองค์กร	คนดีต่อสังคม	
S : Specialist	เชี่ยวชาญฐานทัพเรือ เป็นผู้มีความรู้ความสามารถในงานที่ปฏิบัติในระดับมืออาชีพ มีความถูกต้อง ทันเวลา รวดเร็ว ปลอดภัย และมีผลผลิตตรงตามมาตรฐานที่บังคับบัญชากำหนด	ความเป็นมืออาชีพ	
E : Excellence	เพื่อความเป็นเลิศ มีความมุ่งมั่นกระตือรือร้นเรียนรู้และปรับตัว เพื่อพัฒนางานและองค์กรไปสู่ความเป็นเลิศ	การพัฒนา ต่อยอด	

ตาราง OP-2 คำนิยาม

วัฒนธรรมฐานทัพเรือสัตหีบ “We serve the fleet” ฐานทัพเรือสัตหีบให้บริการด้านส่งกำลังบำรุงกองเรือและหน่วยงานในพื้นที่สัตหีบ คุณลักษณะของวัฒนธรรม สร้างความไว้วางใจ เน้นคุณภาพ ความแน่นอน ให้บริการตลอดเวลา และสร้างความรู้สึกที่ดีต่อผู้รับบริการ

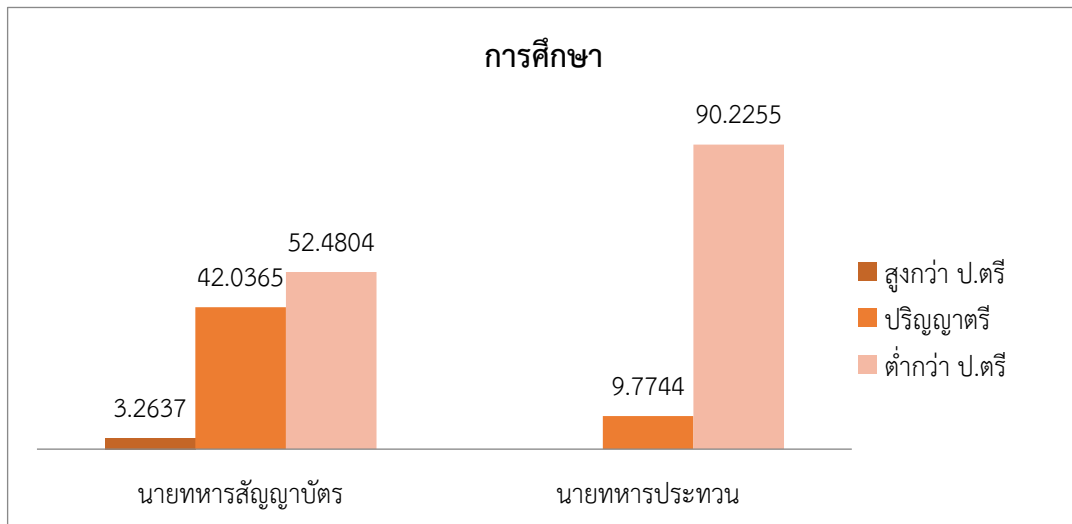
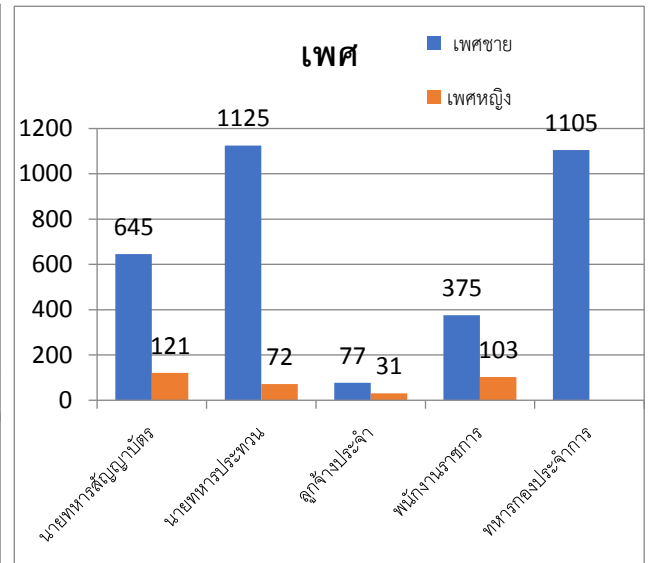
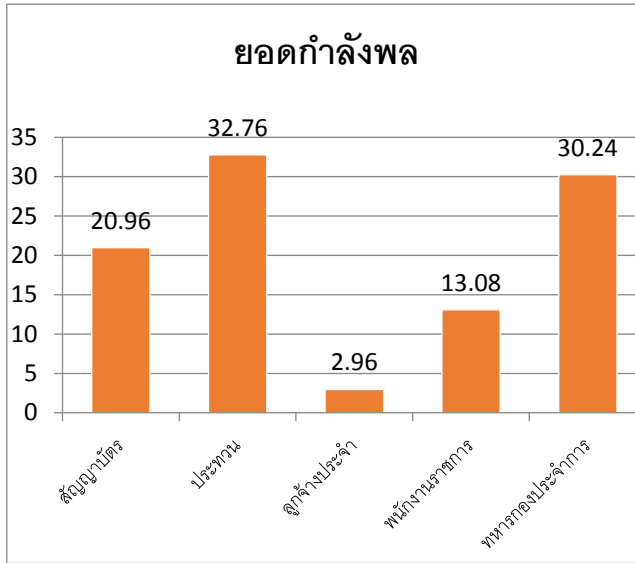
### สมรรถนะหลักของฐานทัพเรือสัตหีบ

สมรรถนะหลัก	พันธกิจ				ตัวชี้วัด
	การฐานทัพ	การ รปภ.พื้นที่	สนับสนุนสวัสดิการ	พิทักษ์รักษาสถาบัน	
๑. ชีตความสามารถด้านการฐานทัพ ท่าเทียบเรือ การสารวัตรทหาร การเรือหน้า	✓	✓		✓	
๒. ชีตความสามารถในการซ่อมทำ ดัดแปลง เรือรบ รถบรรทุก เครื่องทุนแรง และอุปกรณ์ประเภทช่างทุกประเภท	✓		✓	✓	
๓. ชีตความสามารถด้านการแพทย์และบริการสุขภาพระดับปฐมภูมิ โรคเฉพาะทางสาขาจิตเวชและสาขาเวชศาสตร์ใต้น้ำและการบิน	✓		✓	✓	
๔. ชีตความสามารถในการขนส่งทางบก ทางน้ำ และการซ่อมทำยานพาหนะ และการบรรเทาสาธารณภัยต่าง ๆ	✓		✓	✓	
๕. ชีตความสามารถด้านการรักษาความปลอดภัยพื้นที่ และบุคคลสำคัญ	✓	✓		✓	
๖. ชีตความสามารถด้านการสโมสร ด้านการฌาปนกิจ ด้านดุริยางค์ และด้านกีฬา	✓		✓	✓	
๗. ชีตความสามารถการเก็บรักษาข้อมูล ค้นหา จัดทำประวัติ แผนผัง ตรวจสอบหลักฐานที่ดิน	✓		✓		

ตาราง OP - 3 สมรรถนะหลักของ รฐ.สส. ที่ใช้ในพันธกิจ



(๓) ลักษณะโดยรวมของบุคลากร



ตาราง OP-4 ลักษณะโดยรวมของบุคลากร

ขีดความสามารถตามสายงานสนับสนุน	ข้อกำหนดพื้นฐาน		ความสามารถภาษาอังกฤษ
	การศึกษา	ความชำนาญ	
การบริหารจัดการท่าเรือ	การบริหารจัดการ	ด้านการบริหารจัดการท่าเรือ	-ตามที่ ทร. กำหนดตามชั้นยศ
การสนับสนุนการซ่อมท่าเรือ	ทหารเหล่ากลิน ช่างกล	การซ่อมท่าเรือ	
การสนับสนุนการขนส่งทางบก-ทางทะเล	ทหารพรรคเหล่า ขนส่ง	การขนส่งทางบก-ทะเล	
การบริการด้านเรือนจำ สारวัตรทหาร	ทหารเหล่าสารวัตร	การควบคุมฝูงชน	
การบริการด้านการแพทย์	แพทย์/พยาบาล	เวชศาสตร์ใต้น้ำ	
การสนับสนุนการช่างโยธา	วิศวกรรมโยธา	การซ่อม สร้าง	

ตาราง OP - 5 ข้อกำหนดพื้นฐานด้านการศึกษสำหรับกลุ่มบุคลากรประเภทต่าง ๆ



กลุ่ม	ความซื่อสัตย์ จงรักภักดี	อุดมการณ์ ความเป็น ทหาร	ร่างกาย สมบูรณ์ แข็งแรง	ยอมรับ นับถือ	ตำแหน่งงาน ความก้าวหน้า	สวัสดิการ	ผบ.ชา แต่ระดับมี ภาวะผู้นำ	ตัวชี้วัด
นายทหารสัญญาบัตร	✓	✓		✓	✓		✓	
นายทหารประทวน	✓	✓	✓		✓	✓	✓	
ทหารกองประจำการ	✓		✓			✓		
ลูกจ้างประจำ	✓		✓			✓		
พนักงานราชการ	✓					✓		

ตาราง OP – 6 องค์ประกอบที่ส่งผลการบรรลุภารกิจของกำลังพล

องค์ประกอบที่ส่งผลการบรรลุภารกิจประกอบด้วย ๑.) จิตวิญญาณที่มีความซื่อสัตย์และความจงรักภักดีและอุดมการณ์ในการปฏิบัติงานเพื่อชาติ ศาสนาและพระมหากษัตริย์ ๒.) มีความภูมิใจในการเป็นทหารเรือ ๓.) มีสุขภาพกายมีความพร้อมของร่างกายสมบูรณ์ ๔.) ต้องการเป็นที่ยอมรับนับถือจากเพื่อนร่วมงาน ๕.) ต้องการความก้าวหน้าในหน้าที่การงานด้วยความเป็นธรรม ๖.) ฐานทัพเรือสัตหีบมีระบบสวัสดิการที่ดี และอย่างเหมาะสม ๗.) ผู้บังคับบัญชาตามลำดับชั้นมีภาวะผู้นำที่ดี รวมทั้งมีแนวทางส่งเสริมให้กำลังพลร่วมกัน ดังนี้ ๑.) มีการประเมินสมรรถนะกำลังพลผ่านระบบการบริหารจัดการทรัพยากรบุคคล (HRMISS) ให้กำลังพลประเมินผู้บังคับบัญชา ผู้ใต้บังคับบัญชาและเพื่อนร่วมงาน ๒.) การพัฒนาบุคคลอย่างเป็นขั้นตอน เริ่มจากพัฒนาระบบการฝึก ศึกษาอบรมที่มีความเข้มข้น เมื่อสำเร็จการศึกษาแล้วจะต้องมีความสามารถในการปฏิบัติงานตามวัตถุประสงค์ของหลักสูตร และกำหนดแนวทางให้บุคลากรในหน่วยรบต้องมีความสามารถตามสมรรถนะหลักของหน่วย

#### ข้อกำหนดด้านสุขภาพและความปลอดภัยของกำลังพล

ฐานทัพเรือสัตหีบ มีการกำหนดเกณฑ์ด้านสุขภาพพื้นฐานและเกณฑ์เฉพาะของกำลังพลที่มีลักษณะการปฏิบัติงาน ตามตาราง OP – 6-1

จำแนกตามประเภท	ด้านสุขภาพ	ความปลอดภัย
ข้าราชการ ทหาร ลูกจ้าง พจน.ราชการ (กำลังพลทั่วไป)	- ตรวจสอบสุขภาพประจำปี - ทดสอบสมรรถภาพร่างกาย ตามช่วงอายุ	- กฎระเบียบเกี่ยวกับการปฏิบัติงาน เช่น อัคคีภัย นิรภัย โรงงาน การปฏิบัติงานที่สูง
นักทำลายใต้น้ำจู่โจม นักดำน้ำ และถอดทำลายวัตถุระเบิด	- ตรวจสอบสุขภาพประจำปีและผ่านการทดสอบ ร่างกาย	- การปฏิบัติตามขั้นตอนเกี่ยวกับความปลอดภัย

ตาราง OP – 6-1 ข้อกำหนดด้านสุขภาพและความปลอดภัยของกำลังพลตามรูปแบบการ



(๔) สินทรัพย์

สินทรัพย์ของ รฐท.สส. ประกอบด้วย อาคารสถานที่ สิ่งอำนวยความสะดวก เทคโนโลยี ยุทโธปกรณ์หลัก

สินทรัพย์ที่สำคัญ	การใช้ประโยชน์	ตัวชี้วัด
<b>อาคารสถานที่ และสิ่งอำนวยความสะดวก</b>		
ท่าเทียบเรือ	ให้บริการการจอด - ออกเรือ การส่งกำลังบำรุง การขนถ่าย ให้กับกำลังรบหลัก	
เรือนจำ	ควบคุมข้าราชการและทหารกองประจำการ ที่กระทำความผิด	
โรงงานซ่อม	ให้บริการบริการซ่อมท่าเรือ	
ฌาปนสถาน	ให้บริการด้านฌาปนกิจ ให้กับกำลังพลและครอบครัว	
โรงพยาบาล	ให้บริการด้านการแพทย์	
<b>เทคโนโลยีสารสนเทศ</b>		
E-Port	การบริหารจัดการท่าเรือ	
ระบบจัดการทรัพยากรบุคคล	บริการและวิเคราะห์ข้อมูลกำลังพล(ค้นหา คัดเลือก บริการข้อมูล แบบสอบถาม ออนไลน์ ประเมินความผูกพัน ความพึงพอใจ)ติดตามคำรับรองการปฏิบัติงาน	
ระบบเครือข่ายสารสนเทศและการสื่อสาร โทร. และเว็บไซต์	ใช้เชื่อมโยงเครือข่ายผ่านเครื่องมือสื่อสารทั้งทางเรือ บก อากาศยาน และผ่านดาวเทียม รวมทั้ง ผ่านเครือข่ายสารสนเทศ และเว็บไซต์ต่าง ๆ	
ระบบงานบริหารซ่อมท่าเรือ	บริหารงานและวิเคราะห์สารสนเทศการซ่อมท่าเรือ	
<b>เทคโนโลยีสารสนเทศ</b>		
ระบบการจัดการทรัพยากร(ERP)	บริหารงาน วิเคราะห์และควบคุมติดตามการใช้งาน และการจัดซื้อจัดจ้าง	
ระบบฐานข้อมูลส่งกำลังบำรุง	บริหารงาน รวบรวมและวิเคราะห์เกี่ยวกับ ที่ดิน น้ำมันเชื้อเพลิง สรรพาวุธ	
<b>ยุทโธปกรณ์หลัก</b>		
ลานซ่อมและขนยกเรือ	ให้บริการซ่อมท่าเรือขนาด ๙๕๐ ตัน	
รถและเรือ	ใช้สนับสนุนการส่งกำลังบำรุง	
รถดับเพลิงและรถน้ำ	ช่วยการบรรเทาสาธารณภัย	



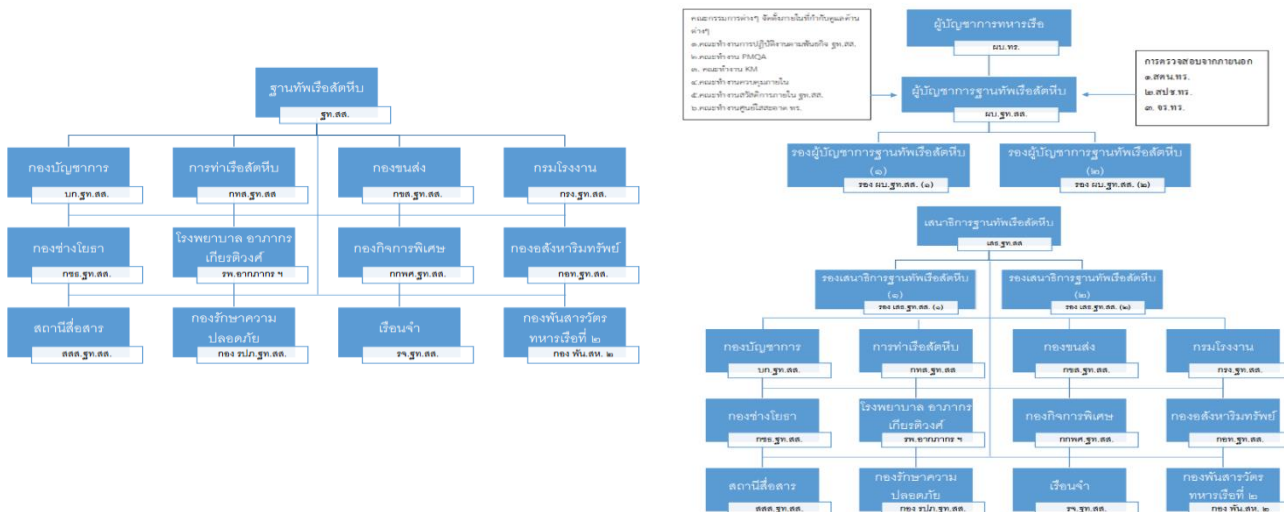
(๕) กฎหมาย ระเบียบและข้อบังคับ

การบริการตามหน้าที่	กฎหมาย/กฎ/ระเบียบ/แผน/คำสั่ง
๑. การฐานทัพ ได้แก่ การส่งกำลังบำรุง การทำเรือ การซ่อมทำเรือและสิ่งอำนวยความสะดวกอื่น ๆ	<ul style="list-style-type: none"><li>- พรบ.และระเบียบกระทรวงการคลังว่าด้วยการจัดซื้อจัดจ้างและการบริหารพัสดุภาครัฐ พ.ศ.๒๕๖๐</li><li>- ระเบียบกองทัพไทยว่าด้วยการรับ- ส่งสิ่งอุปกรณ์ที่ได้รับความช่วยเหลือจากต่างประเทศ พ.ศ.๒๕๕๑</li><li>- คำแนะนำการใช้ท่าเรือสัตหีบ การท่าเรือสัตหีบฐานทัพเรือสัตหีบ พ.ศ.๒๕๔๕</li><li>- มาตรฐาน ม.อ.ก.๒๑๐ มาตรฐาน ISO</li><li>- ประมวลกฎหมายอาญาทหาร</li><li>- พรบ.ธรรมนูญศาลทหาร พ.ศ.๒๔๙๘</li><li>- ข้อบังคับ กท. ว่าด้วยเรือประจำ พ.ศ.๒๕๔๕</li></ul>
๒. การรักษาความปลอดภัยของฐานที่ตั้งหน่วยทหาร และเขตปลอดภัยในราชการทหาร	<ul style="list-style-type: none"><li>- พระราชบัญญัติว่าด้วยเขตปลอดภัยในราชการทหารพุทธศักราช ๒๔๗๘</li><li>- พระราชกฤษฎีกาเขตทหาร กำหนดบริเวณเขตปลอดภัยในราชการทหารแห่งสถานีทหารเรือสัตหีบในท้องที่กิ่งอำเภอสัตหีบ จังหวัดชลบุรี พุทธศักราช ๒๔๘๔</li><li>- ข้อบังคับทหาร ที่ ๖/๓๑๖๗๐ ว่าด้วยการรักษาการณ์</li><li>- ระเบียบกองทัพเรือว่าด้วยการรักษาความปลอดภัย พ.ศ.๒๕๓๑</li></ul>
๓. การสวัสดิการ การฝึกและการศึกษา การสนับสนุนการปฏิบัติการต่าง ๆ ตามที่กองทัพเรือมอบหมาย และการบรรเทาสาธารณภัย	<ul style="list-style-type: none"><li>- พ.ร.บ.สุขภาพแห่งชาติ พ.ศ.๒๕๕๐</li><li>- พระราชกฤษฎีกาว่าด้วยเงินสวัสดิการเกี่ยวกับการรักษาพยาบาล พ.ศ.๒๕๕๓ คำประกาศสิทธิผู้ป่วย</li><li>- พระราชกฤษฎีกาว่าด้วยเงินสวัสดิการเกี่ยวกับการรักษาพยาบาล พ.ศ.๒๕๕๓</li><li>- ระเบียบสำนักนายกรัฐมนตรี ว่าด้วยรราชการ พ.ศ.๒๕๓๕</li><li>- ข้อบังคับทหารว่าด้วยการใช้รถยนต์ทหาร</li><li>- ระเบียบสวัสดิการกองทัพเรือ ว่าด้วยการขอใช้ฌาปนสถาน</li><li>- ระเบียบสวัสดิการภายในฐานทัพเรือสัตหีบ ว่าด้วยการใช้สโมสร พ.ศ.๒๕๕๘</li><li>- ระเบียบสวัสดิการฐานทัพเรือสัตหีบ ว่าด้วยการใช้สนามกีฬา พ.ศ.๒๕๕๕</li></ul>
๔. พิทักษ์รักษาสถาบันพระมหากษัตริย์	<ul style="list-style-type: none"><li>- พ.ร.บ.การถวายความปลอดภัย</li><li>- กฎ ระเบียบ แผนและคำสั่งของกองอำนวยการร่วมถวายความปลอดภัย</li><li>- หลักปฏิบัติว่าด้วยการถวายความปลอดภัยกรมราชองครักษ์ พ.ศ.๒๕๕๘</li></ul>



ข. ความสัมพันธ์ระดับองค์การ

(๖) โครงสร้างองค์การและการกำกับดูแล



(๗) ผู้รับบริการและผู้มีส่วนได้ส่วนเสีย

กลุ่มผู้รับบริการ	บริการ	ความต้องการและความคาดหวังตัวชี้วัด
กร. ทรภ.๑	การบริการด้านการฐานทัพ	ความต้องการ การจัดการท่าเรือ การซ่อมบำรุงตามแผน สิ่งอำนวยความสะดวกและระบบสาธารณูปโภคได้รับการบริการที่สะดวกรวดเร็วและมีความพร้อม ความคาดหวัง สามารถให้บริการ และการสนับสนุนตลอด ๒๔ ชม.อย่างมีประสิทธิภาพสูงสุด
หน่วยทหารในพื้นที่ (สพ.,กร.,นย.,สอ.รฝ.,อร.,กบร.)	การบริการรักษาความปลอดภัยในพื้นที่ทางทหาร	ความต้องการ ที่ตั้งหน่วยทหารที่สำคัญ ได้รับการรักษาความปลอดภัยอย่างมีประสิทธิภาพ ความคาดหวัง ได้รับความปลอดภัยสูงสุด
หน่วยทหารในพื้นที่ประชาชน หน่วยราชการ	การสนับสนุน ด้านการส่งกำลังบำรุงด้านต่าง ๆ ในพื้นที่รับผิดชอบ	ความต้องการ การลำเลียงขนส่ง การบรรเทาสาธารณภัย การบริการด้านการแพทย์และกิจต่าง ๆ ขอได้รับการตอบสนองที่รวดเร็ว สะดวก สะอาด ปลอดภัย ความคาดหวัง ได้รับการสนับสนุนที่เพียงพอต่อความต้องการ
ทรภ.๑, นถป.ร.อ.	สนับสนุน ทรภ.๑ ถวายความปลอดภัยสถาบันพระมหากษัตริย์	ความต้องการ สามารถสนับสนุนภารกิจถวายความปลอดภัยฯ เมื่อร้องขอ ความคาดหวัง สถาบันฯได้รับการเทิดทูนอย่างสมพระเกียรติ
ผู้มีส่วนได้ส่วนเสีย	บทบาท	ความต้องการและความคาดหวัง
ทร.	ประสานงานและปฏิบัติภารกิจร่วมกัน	ความต้องการ การติดต่อ ประสานงานได้รับการอำนวยความสะดวกอย่างรวดเร็วและมีความพร้อมสามารถประสานงานได้ตลอด ๒๔ ชม. ความคาดหวัง สนับสนุนภารกิจของ ทร. ได้ ตามที่ร้องขอ
หน่วยงานราชการ,ประชาชน	ประสานงานและปฏิบัติภารกิจร่วมกัน	ความต้องการการติดต่อ ประสานงานได้รับการอำนวยความสะดวกอย่างรวดเร็วและมีความพร้อมสามารถประสานงานได้ตลอด ๒๔ ชม. ความคาดหวัง สามารถสนับสนุนได้ตามที่ได้ร้องขอ



(๘) ส่วนราชการหรือองค์การที่เกี่ยวข้องกันในการให้บริการ

บริการ	หน่วยงานที่เกี่ยวข้อง	บทบาท	ข้อกำหนดสำคัญในการทำงานร่วมกัน	กลไกการสื่อสาร
๑. การฐานทัพ ท่าเรือ	กร.,ทรภ.๑ กรมศุลกากร กรมควบคุมโรค	- ควบคุมเรือและท่าเรือ - สินค้าเข้า-ออก ศุลกากร - ควบคุมโรคติดต่อ	- ขอบเขตอำนาจหน้าที่ในการปฏิบัติงานร่วมกันของแต่ละหน่วย	- หนังสือราชการ - วิทยู ทหาร/วิทยู สื่อสาร โทรศัพท์
๒. การรักษาความปลอดภัย	หน่วยทหารในพื้นที่	- ประสานงานและปฏิบัติตามภารกิจ	- การควบคุมบังคับบัญชา สั่งการ - ความสำคัญในการประสานงานร่วมกัน	- การประชุม - การประชุมทางไกล
๓. การสนับสนุนหน่วยต่าง ๆ ในพื้นที่ (การขนส่ง การแพทย์ การสวัสดิการและกิจการพิเศษ)	หน่วยทหารในพื้นที่สัตหีบ, หน่วยงานราชการ	- ประสานงานและปฏิบัติตามภารกิจ	- ขอบเขตอำนาจหน้าที่ในการปฏิบัติงาน - ความสัมพันธ์และการประสานการปฏิบัติที่ดี	
สนับสนุนการถวายความปลอดภัยสถาบันฯ	ทรภ.๑	- ประสานงานและปฏิบัติ - สนับสนุนภารกิจ	- กฎ ระเบียบ แผน และคำสั่งของกองอำนาจการร่วมถวายความปลอดภัย	

ตาราง OP - 11 ส่วนราชการหรือองค์การที่เกี่ยวข้องที่ส่งมอบงานต่อกันที่สำคัญ

**๒. สถานะการณ์ขององค์การ**

**ก. สภาพแวดล้อมด้านการแข่งขัน**

**(๙) สภาพแวดล้อมด้านการแข่งขันทั้งภายในและภายนอกประเทศ**

สภาพแวดล้อมภายนอกประเทศ ภัยคุกคามที่เป็นกำลังทหารจากภายนอกประเทศ (ภัยคุกคามแบบดั้งเดิม) มีโอกาสที่จะเกิดขึ้นได้จากการแย่งชิงทรัพยากรทางทะเล ในขณะที่เดียวกันมีการเกิดขึ้นของ”ภัยคุกคามรูปแบบใหม่” ที่ทวีความรุนแรงเรื่อยมาซึ่งเป็นผลมาจากกระแสโลกาภิวัตน์ ซึ่งส่งผลกระทบต่อความมั่นคงทางทะเลหรือผลประโยชน์ของชาติทางทะเล ทำให้ ทร. ได้กำหนดยุทธศาสตร์ทางเรือในการป้องกันประเทศ เพื่อให้สอดคล้องกับภารกิจสำคัญ โดยจะทำการคุ้มครองการใช้ประโยชน์จากทะเลของฝ่ายเรา และปฏิเสธการใช้ทะเลของฝ่ายข้าศึกในห้วงระยะเวลาที่ต้องการ ในลักษณะการป้องกันเชิงลึก จึงได้พิจารณาจัดหา เรือดำน้ำ และเรือส่งกำลังบำรุง เพิ่มเติม

สภาพแวดล้อมภายในประเทศ “ยุทธศาสตร์ชาติ ระยะ ๒๐ ปี” และนโยบาย “ประเทศไทย 4.0” ในประเด็นยุทธศาสตร์ที่ ๒ ด้านการสร้างความสามารถในการแข่งขัน ท่าเรือพาณิชย์สัตหีบ - กองทัพเรือ จะต้องเตรียมการในการรองรับ โครงการพัฒนาเขตเศรษฐกิจพิเศษภาคตะวันออก (Eastern Economic Corridor : EEC) ภายใต้ไทยแลนด์ ๔.๐ ด้วยการพัฒนาเชิงพื้นที่ที่ต่อยอดความสำเร็จมาจาก แผนพัฒนาเขตเศรษฐกิจภาคตะวันออก (Eastern Seaboard) ซึ่งดำเนินการมาตลอดกว่า ๓๐ ปีที่ผ่านมา โดยเป็นการรองรับการลงทุนในโครงสร้างพื้นฐานด้านการคมนาคมเป็นสัดส่วนมากที่สุด เพื่อยกระดับคุณภาพและเพิ่มการเชื่อมต่อภายในประเทศและภูมิภาคมากยิ่งขึ้น ทั้งทางบก ทางน้ำและทางอากาศ และสนับสนุนการเป็นศูนย์กลางการคมนาคม และโลจิสติกส์ของเอเชียในอนาคต อีกทั้งยังรองรับการท่องเที่ยวทางน้ำแบบครบวงจร และรองรับอุตสาหกรรมเป้าหมาย ได้แก่ การแพทย์ครบวงจร ปีโตรเลียม อากาศยาน และเขตนวัตกรรมเศรษฐกิจภาคตะวันออก (EECI)





(๑๐) การเปลี่ยนแปลงความสามารถในการแข่งขัน

การเปลี่ยนแปลงที่สำคัญ	สถานการณ์การแข่งขันหรือโอกาสสร้างนวัตกรรม
ผลกระทบต่อความมั่นคงทางทะเล หรือผลประโยชน์ของชาติทางทะเล ทำให้ ทร. ต้องวางกำลังป้องกันประเทศทางทะเลไว้เป็นชั้น ๆ จึงได้กำหนดยุทธศาสตร์ การป้องกันเชิงลึก โดยจัดหา เรือดำน้ำ และเรือส่งกำลังบำรุง	รัฐ.สส. มีความจำเป็นต้องเพิ่มขีดความสามารถด้านการฐานทัพ กำลังพล ยุทโธปกรณ์ และสิ่งอำนวยความสะดวกที่มีความสามารถพร้อมให้การสนับสนุนกำลังทางเรือ
ยุทธศาสตร์ชาติมีนโยบายการสร้าง ความมั่นคง มั่งคั่ง ยั่งยืน มีการพัฒนาแผนพัฒนาเศรษฐกิจภาคตะวันออก (Eastern Seaboard) เพื่อยกระดับคุณภาพและเพิ่มการเชื่อมต่อภายในประเทศและภูมิภาคมากขึ้น และสนับสนุนการเป็นศูนย์กลางการคมนาคม และโลจิสติกส์ของเอเชียในอนาคต	รัฐบาลมอบหมายให้ ทร. ดูแลสิ่งอำนวยความสะดวกด้านโลจิสติกส์ โดย ท่าเรือพาณิชย์สัตหีบ - กองทัพเรือ จะต้องเตรียมการในการรองรับ โครงการพัฒนาเขตเศรษฐกิจพิเศษภาคตะวันออก (Eastern Economic Corridor : EEC)

(๑๑) แหล่งข้อมูลเชิงเปรียบเทียบ

ประเภทการแข่งขัน	คู่แข่ง	แหล่งข้อมูลเชิงเปรียบเทียบและข้อมูลเชิงแข่งขัน	ข้อจำกัดในการได้มาซึ่งข้อมูล
ภายในประเทศ	ท่าเรือแหลมฉบัง		
ภายนอกประเทศ	สาธารณรัฐสิงคโปร์	-	การได้มาซึ่งข้อมูลที่เกี่ยวข้องของประเทศต่าง ๆ กระทำได้ค่อนข้างยาก

ข. บริบทเชิงยุทธศาสตร์

(๑๒) ความท้าทายเชิงยุทธศาสตร์และความได้เปรียบเชิงยุทธศาสตร์

ด้านยุทธศาสตร์	ความท้าทายเชิงยุทธศาสตร์	ความได้เปรียบเชิงยุทธศาสตร์
ด้านพันธกิจ	การพัฒนาขีดความสามารถของฐานทัพและสิ่งอำนวยความสะดวก ให้สามารถตอบสนองต่อการใช้งาน และเทียบเคียงได้กับฐานทัพเรือชั้นนำในภูมิภาคได้	มีภาพลักษณ์องค์การที่ดี และมีการบริหารจัดการที่โปร่งใส ตรวจสอบได้ มีประสิทธิภาพและประสิทธิผล
ด้านปฏิบัติการ	การสร้างความร่วมมือและบูรณาการที่มีประสิทธิภาพกับหน่วยงานทั้งภายในและนอก ทร.	- บริหารจัดการที่มีอยู่อย่างจำกัดให้เกิดประสิทธิภาพมีการ - ใช้เทคโนโลยีในการสนับสนุนการปฏิบัติงาน(E-Port)
ด้านความรับผิดชอบต่อสังคม	การสร้าง ความเข้าใจ จากการพัฒนาศักยภาพ/ ขีดความสามารถด้านการฐานทัพ และการพัฒนาท่าเรือจุ๊กเสม็ดเป็นท่าเรือเฟอรี ตามแนวทางการพัฒนาระบบคมนาคมของรัฐบาลในอนาคต	- กำลังพลมีความรู้ความเชี่ยวชาญฐานทัพ - มีมนุษยสัมพันธ์ดี มีน้ำใจ ยินดีให้การสนับสนุน
ด้านกำลังพล	- การบริหารจัดการกำลังพลให้มีจำนวนความเหมาะสมสอดคล้องกับภาระงาน - การพัฒนาองค์ความรู้และการถ่ายทอดความรู้ สำหรับกำลังพลตามภาระหน้าที่งานต่างๆ ในองค์กร อย่างเป็นรูปธรรม	- มีกำลังพลทุกพรรคเหล่า ตามหลักขีดสมรรถนะของ ทร. (Competency) - กำลังพลมีการพัฒนาตนเองและแลกเปลี่ยนเรียนรู้ อยู่ตลอดเวลา



## ค. ระบบการปรับปรุงผลการดำเนินการ

### (๑๓) ระบบการปรับปรุงผลการดำเนินการ

การวิเคราะห์ระดับความสำเร็จของการดำเนินงานจากการใช้ جایงบประมาณ (Performance Assessment Rating Tool) ความคาดหวังของผู้รับบริการและผู้มีส่วนได้ส่วนเสียเป็นต้น ตลอดจนตรวจสอบสภาพแวดล้อมทั้งภายในและภายนอกเพื่อหาจุดแข็งและจุดอ่อนที่ควรหาโอกาสในการพัฒนาและแก้ไขอุปสรรค ดำเนินการวิเคราะห์สาเหตุของปัญหาและแนวทางแก้ไขกำหนดเป้าหมายและแผนยุทธศาสตร์การพัฒนากำหนดแผนปฏิบัติการรายปีการเขียนโครงการ/กิจกรรมและการนำแผนพัฒนาคุณภาพไปสู่การปฏิบัติโดยการดำเนินการดังกล่าวใช้หลักการ PDCA (Plan Do -Check -Act) คือ ร่วมวางแผนร่วมปฏิบัติร่วมประเมินและร่วมปรับปรุง เป็นพื้นฐานในการพัฒนาประสิทธิภาพและคุณภาพการดำเนินงานของฐานทัพเรือสัตหีบรวมทั้งการนำเกณฑ์การพัฒนาคุณภาพการบริหารจัดการภาครัฐ และการจัดทำแผนบริหารความต่อเนื่องโดย ยก.ฐท.สส. ได้จัดทำแผนBCM (Business Continuity Management) และ CSR (Corporate Social responsibility) ไว้เป็นเครื่องมือสนับสนุนการดำเนินงาน

#### ๑. แนวทางในการเรียนรู้ขององค์กร

##### ๑.๑ ความรู้จากการศึกษา

๑.๑.๑ กำหนดความรู้แต่ละหน่วยต้องการ

๑.๑.๒ เสนอความรู้ที่ต้องการในรูปแบบหลักสูตรต่าง ๆ เพื่อจัดทำโครงการศึกษา อบรม ประชุม และสัมมนา ทั้งในหน่วยและนอกหน่วยหากเป็นเรื่องเฉพาะ แต่ละหน่วยงานสามารถจัดอบรมกันเองได้ตามขีดความสามารถ

##### ๑.๒ ความรู้จากการฝึก

๑.๒.๑ กำหนดความรู้แต่ละหน่วยต้องการ

๑.๒.๒ เสนอความรู้ที่ต้องการในรูปแบบการฝึกต่าง ๆ เพื่อจัดทำแผนการฝึกหากเป็นเรื่องเฉพาะ แต่ละหน่วยงานสามารถจัดการฝึกกันเองได้ตามขีดความสามารถ

##### ๑.๓ การเรียนรู้ด้วยตนเอง

๑.๓.๑ จากการปฏิบัติงานจริง เมื่อได้รับตำแหน่งใหม่จะมีการถ่ายทอดความรู้ในขั้นตอนการรับ -ส่งหน้าที่ นอกจากนี้ในระหว่างปฏิบัติงานจะได้รับความรู้เพิ่มเติม ทั้งจากที่สามารถคิดเองเป็นองค์ความรู้ใหม่ หรือจากการสังเกต/แลกเปลี่ยนการเรียนรู้กับผู้ร่วมงาน

๑.๓.๒ จากการศึกษาค้นคว้าเพิ่มเติมด้วยตนเอง เพื่อให้การทำงานมีประสิทธิภาพและประสิทธิผลดีขึ้น เช่น การค้นคว้าเพิ่มเติมจากหนังสือในห้องสมุด การอ่านวารสาร การสอบถามผู้รู้ การค้นหาจากระบบอินเทอร์เน็ต เป็นต้น

#### ๒. การแลกเปลี่ยนความรู้

๒.๑ การจัดประชุม และสัมมนา เพื่อถ่ายทอดและแลกเปลี่ยนความรู้ต่าง ๆ ทั้งที่ได้รับมาใหม่ที่กำลังจะหมดไปตามวาระการโยกย้าย/การเกษียณอายุ และที่ต้องการปรับพื้นฐานใหม่ เนื่องจากใช้มาเป็นเวลานาน เป็นต้น

๒.๒ การเผยแพร่ความรู้ทั้งจากส่วนราชการและบุคคล ผ่านทางสื่อต่าง ๆ เช่น แผ่นพับ เว็บไซต์ และวารสารต่าง ๆ รวมทั้งการบริการทางวิชาการสู่สังคมของสถานศึกษาในสังกัด ซึ่งจะสามารถนำความรู้บางส่วนจากภายนอกเหล่านั้นมาแลกเปลี่ยนในองค์กรได้อีก

๒.๓ การแลกเปลี่ยนความรู้ในขณะการฝึกหรือการปฏิบัติงานจริง ส่วนใหญ่จะเป็นความรู้ที่เป็นทักษะที่จะแลกเปลี่ยนควบคู่ไปในการระหว่างฝึกหรือการปฏิบัติงาน



๒.๔ การจัดการความรู้ของหน่วย เพื่อแลกเปลี่ยนเรียนรู้ในการค้นหาวิธีการหรือแนวทางการปฏิบัติที่เป็นเลิศของหน่วยต่าง ๆ ใน ฐานทัพ ซึ่ง รฐท.สส. ได้แต่งตั้งคณะกรรมการการจัดการความรู้ รฐท.สส. โดยมี รอง ผบ.รฐท.สส. (สายกำลังพล) ดูแลรับผิดชอบ ตลอดจนได้มีการคัดเลือกผู้ที่ทำหน้าที่ km facilitator เพื่ออำนวยความสะดวก กำกับการดำเนินกิจกรรมแลกเปลี่ยนเรียนรู้ตลอดเวลา

๒.๕ จัดทำแผนการจัดการความรู้ โดยเน้นให้หน่วยต่างๆใน รฐท.สส. มีกิจกรรมในการแลกเปลี่ยนเรียนรู้มากขึ้นเพื่อให้กำลังพลได้แลกเปลี่ยนเรียนรู้ตลอดเวลา ในการปรับปรุง/แก้ไข กระบวนการที่สร้างคุณค่าและ กระบวนการงานสนับสนุนของหน่วย ซึ่งจะทำให้หน่วยได้วิธีปฏิบัติที่เป็นเลิศ

๒.๖ จัดสัมมนาเชิงปฏิบัติการ เพื่อให้ความรู้กับกำลังพลในเรื่อง แนวทางการจัดการความรู้ที่ถูกต้องและให้เข้าใจอย่างถ่องแท้ โดยเชิญ วิทยากรทั้งภายในและภายนอก ทร. มาให้ความรู้กับกำลังพล