



หมวด ๒ การวางแผนเชิงยุทธศาสตร์

๒.๑ กระบวนการวางแผนยุทธศาสตร์

ก. กระบวนการจัดทำยุทธศาสตร์

(๑) กระบวนการวางแผนเชิงยุทธศาสตร์

ในการจัดทำยุทธศาสตร์ รฐท.สส. คำนึงถึงผลกระทบจากการเปลี่ยนแปลงจากสภาพแวดล้อมที่ส่งผลกระทบต่อการทำงานปฏิบัติภารกิจ จึงได้มีการปรับปรุงบทบาทและวิธีการปฏิบัติงานเพื่อให้สอดคล้องกับการเปลี่ยนแปลงที่เกิดขึ้น โดยให้ความสำคัญกับการจัดทำแผนกลยุทธ์ที่ชัดเจนและสอดคล้องกับแผนยุทธศาสตร์ ทร. ๒๐ ปี แผนปฏิบัติราชการ ๔ ปี ทร. และแผนปฏิบัติราชการ ทร.ประจำปี โดยในปี ๖๔ คณะทำงานจัดทำแผนยุทธศาสตร์ รฐท.สส. ได้ร่วมกันจัดทำแผนยุทธศาสตร์ รฐท.สส. พ.ศ.๒๕๖๔ - ๒๕๖๘ เพื่อใช้เป็นยุทธศาสตร์และแนวทางที่จะช่วยพัฒนาองค์กรให้มีการวางแผนเพื่อให้ทันกับการเปลี่ยนแปลงที่เกิดขึ้นรวมทั้งรับผิดชอบต่อผลสำเร็จขององค์กรได้ในอนาคต

จากการดำเนินการจัดทำแผนยุทธศาสตร์ รฐท.สส. สรุป ดังนี้

๑. วิสัยทัศน์ และพันธกิจของ รฐท.สส. เป็นไปตามที่ได้กำหนดไว้แล้ว และผ่านการทบทวนจากการประชุมคณะทำงานพัฒนาคุณภาพการบริหารจัดการภาครัฐ รฐท.สส. หมวด ๑ การนำองค์การ ประจำปี ๖๔ โดยกำหนดวิสัยทัศน์ รฐท.สส. “เป็นฐานทัพเรือชั้นนำในภูมิภาคเอเชียตะวันออกเฉียงใต้ ด้วยความเป็นเลิศด้านการบริหารจัดการท่าเรือ ภายในปี ๒๕๖๘” และกำหนดพันธกิจของ รฐท.สส.จำนวน ๕ ข้อ

๒. ประเด็นยุทธศาสตร์ ได้จากการวิเคราะห์ปัจจัยทางยุทธศาสตร์ของ รฐท.สส. (จุดแข็ง จุดอ่อน โอกาส ข้อจำกัด/อุปสรรค) โดยใช้วิธีการ SWOT Analysis และ TOWS Matrix นำมาพิจารณาประกอบการปฏิบัติเพื่อบรรลุวิสัยทัศน์ ภารกิจพันธกิจ ที่ตั้งไว้ และคณะทำงานพัฒนาคุณภาพการบริหารจัดการภาครัฐ รฐท.สส. ได้ร่วมกันพิจารณาปรับปรุงทิศทางการปฏิบัติงานของ รฐท.สส. ให้มีความชัดเจน ภายใต้กรอบเวลาที่กำหนดตามวิสัยทัศน์ เมื่อปี ๖๓ สรุปออกมาเป็นประเด็นยุทธศาสตร์ได้จำนวน ๕ ประเด็น โดยเป็นประเด็นยุทธศาสตร์เพื่อให้บรรลุตามงานในหน้าที่ (ภารกิจและพันธกิจ) จำนวน ๔ ประเด็น และประเด็นยุทธศาสตร์เพื่อให้บรรลุตามวิสัยทัศน์ จำนวน ๑ ประเด็น

๓. เป้าประสงค์ ซึ่งตั้งไว้เพื่อเป็นแนวทางในการปฏิบัติตามประเด็นยุทธศาสตร์ของแต่ละประเด็นยุทธศาสตร์รวมจำนวน ๑๓ เป้าประสงค์

๔. จัดทำแผนที่ยุทธศาสตร์ รฐท.สส. พ.ศ.๒๕๖๔ - ๒๕๖๘ เป็นการจัดทำแผนภาพที่แสดงให้เห็นถึงยุทธศาสตร์ในภาพรวม

การดำเนินการต่อไปหน่วยต่าง ๆ ใน รฐท.สส. จะต้องนำเป้าประสงค์ในแต่ละหัวข้อมากำหนดเป็นแผนงานโครงการ/กิจกรรมต่าง ๆ พร้อมกับกำหนดตัวชี้วัด เพื่อขับเคลื่อนการปฏิบัติตามแผนงาน โครงการ/กิจกรรม ให้บรรลุตามเป้าประสงค์ที่กำหนด ซึ่งแผนงาน โครงการ/กิจกรรมต่าง ๆ ที่หน่วยได้เสนอ จะถูกนำมารวบรวมและบรรจุไว้ในยุทธศาสตร์ รฐท.สส. พ.ศ.๒๕๖๔ - ๒๕๖๘ซึ่งแผนยุทธศาสตร์ดังกล่าว จะนำมาใช้เป็นกรอบในการปฏิบัติงาน และการจัดทำแผนปฏิบัติราชการประจำปีของ รฐท.สส. รวมถึงการเสนอของงบประมาณต่อไป

รฐท.สส. มีการจัดทำแผนยุทธศาสตร์ รฐท.สส.ปี ๒๕๖๔ - ๒๕๖๘ เป็นแผนระยะยาว และจัดทำแผนปฏิบัติราชการประจำปีเป็นแผนระยะสั้น ทั้งนี้ในส่วนของกรอบระยะเวลาในการวางแผน รฐท.สส. ได้ดำเนินการตามกรอบเวลาที่สอดคล้องกับ ทร.โดย สปช.ทร. และเจ้าภาพกลยุทธ์ต่าง ๆ จะประสานการดำเนินการตามห้วงเวลากับ นขต.ทร. โดยมีรายละเอียด กรอบเวลาในกระบวนการงานของการจัดทำและทบทวนแผนยุทธศาสตร์ของ รฐท.สส.

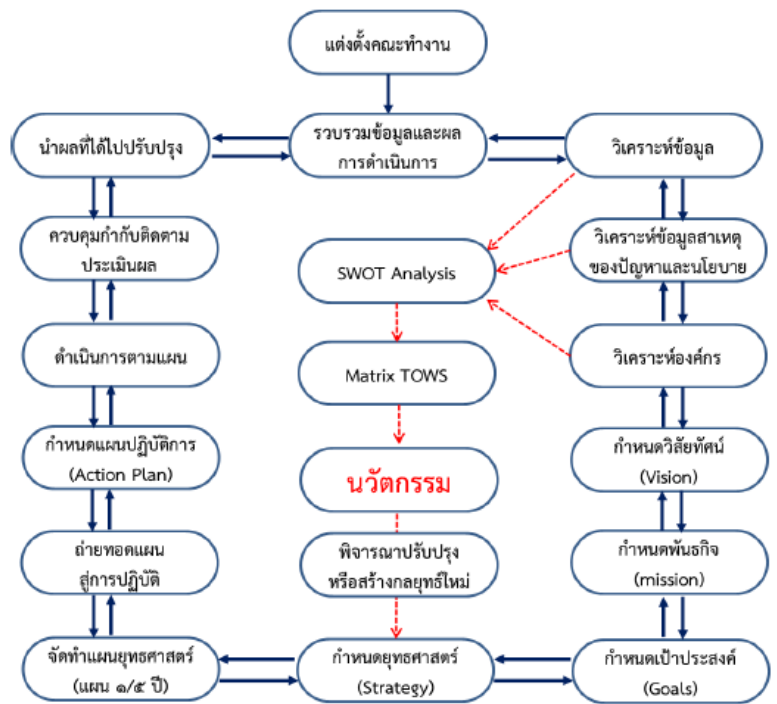


โดยนำปัจจัย ๓ เรื่องมาประกอบการพิจารณา คือ แนวโน้มของสภาพแวดล้อมที่เปลี่ยนแปลงไป นโยบายและแนวทางในการจัดทำแผนปฏิบัติการ ๔ ปี ทร. และ วงรอบการจัดทำงบประมาณประจำปี เช่นเดียวกับการกำหนดประเด็นยุทธศาสตร์ เป้าประสงค์ และกลยุทธ์ขององค์การ รฐท.สส. มีกระบวนการที่ชัดเจน และให้ความสำคัญกับปัจจัยที่นำมาประกอบการพิจารณา ได้แก่ ความท้าทายขององค์การ และความต้องการของผู้รับบริการและผู้มีส่วนได้ส่วนเสีย

รฐท.สส. มีการเรียนรู้กระบวนการวางแผนยุทธศาสตร์ร่วมกัน จากการวิเคราะห์องค์กร ความต้องการทางยุทธศาสตร์ วิสัยทัศน์ ภารกิจ/พันธกิจ เพื่อกำหนดทิศทางยุทธศาสตร์ เป้าประสงค์ เพื่อแปลงยุทธศาสตร์สู่การปฏิบัติ มีการวัดและประเมินผลตามตัวชี้วัด ค่าเป้าหมาย ตามที่กำหนดไว้ในกระบวนการจัดทำยุทธศาสตร์ กระบวนการวางแผนยุทธศาสตร์ ของ รฐท.สส. มีความสอดคล้องกับ ภารกิจ/พันธกิจ หน้าที่ที่ได้รับมอบหมาย ร่วมกับการพิจารณาความต้องการของผู้มีส่วนได้ส่วนเสีย สภาพแวดล้อมโดยรอบ และคำนึงถึงความคล่องตัวในการปฏิบัติ เพื่อให้การนำแผนไปปฏิบัตินั้น สามารถเสนอขอปรับการจัดสรรทรัพยากร ให้สอดคล้องกับนโยบายเร่งด่วนของหน่วยเหนือ รวมถึงการปรับเปลี่ยนตามความจำเป็นของ รฐท.สส. เช่น ผลการสำรวจความต้องการ ความคาดหวัง ของผู้รับบริการและผู้มีส่วนได้ส่วนเสียที่เปลี่ยนแปลงไป ทั้งนี้ การปรับการจัดสรรทรัพยากรดังกล่าว จะต้องไม่ปรับเปลี่ยนวัตถุประสงค์ของแผนงาน/กิจกรรม ตามที่กำหนดไว้ในแผนปฏิบัติการประจำปี

(๒) นวัตกรรม

รฐท.สส. มีกระบวนการจัดทำแผนยุทธศาสตร์ โดยรวบรวมจาก ยุทธศาสตร์ ทร. นโยบาย ทร. แผนปฏิบัติการ ของ ทร. สภาพแวดล้อมการปฏิบัติงานที่เกี่ยวข้อง แล้วนำมาวิเคราะห์องค์กรโดยใช้เครื่องมือ SWOT Analysis ซึ่งผลการจากวิเคราะห์สามารถนำมากำหนด วิสัยทัศน์ของ รฐท.สส. พันธกิจ ที่จะสามารถทำให้บรรลุวิสัยทัศน์ กำหนดเป้าประสงค์และแนวทางการปฏิบัติ เพื่อให้บรรลุเป้าประสงค์และวิสัยทัศน์ เพื่อสร้างสถานะแวดล้อมที่สนับสนุนแก่การสร้างนวัตกรรม เช่น การสร้างนวัตกรรม เพื่อพัฒนาระบบการบริหารจัดการท่าเรือ และได้บรรลุเป็นเป้าหมายที่สำคัญตามยุทธศาสตร์การพัฒนาฐานทัพเรือ ให้มีขีดความสามารถทัดเทียมกับฐานทัพท่าเรือชั้นนำในภูมิภาคเอเชียตะวันออกเฉียงใต้ รายละเอียดดังภาพ



โดยมีการถ่ายทอดแนวทางการสร้างนวัตกรรม ผ่านกระบวนการจัดทำแผนยุทธศาสตร์และการจัดการความรู้ในสาขาต่าง ๆ การส่งเสริมกิจกรรมชุมชนนักปฏิบัติตามหน่วยต่าง ๆ ของ รฐท.สส. เพื่อให้กำลังพลในหน่วยต่าง ๆ ได้มีการแลกเปลี่ยนเรียนรู้องค์ความรู้ต่าง ๆ มีการระดมความคิดเห็นอันหลากหลายเพื่อช่วยกันค้นหาสิ่งที่ดีที่สุดที่เกิดขึ้นจากการปฏิบัติงานจริง จนเกิดมาเป็น Best Practice จนสามารถนำไปสู่การเกิดนวัตกรรมที่จะนำมาเพิ่มประสิทธิภาพในการปฏิบัติงานได้ ทั้งนี้ในการกำหนดโอกาสเชิงยุทธศาสตร์นั้น รฐท.สส. ได้ดำเนินการโดยใช้เครื่องมือ SWOT Analysis โดยพิจารณาปัจจัยภายใน (Strength) ของ รฐท.สส. ด้านต่าง ๆ นำมาพิจารณาว่ามีปัจจัยภายนอกองค์กรหรือโอกาส (opportunity) อะไรบ้างที่น่าจะเป็นส่วนในการส่งเสริมให้ รฐท.สส. มีการพัฒนางานในด้านต่าง ๆ ดังกล่าว จากนั้นจึงนำโอกาสต่าง ๆ ที่ได้วิเคราะห์ไว้มาจัดทำเป็นตาราง TOWS Matrix เพื่อกำหนดยุทธศาสตร์ต่อไป



การสร้างสภาพแวดล้อมที่สนับสนุนการสร้างนวัตกรรม

การสร้างสภาพแวดล้อมที่สนับสนุนการสร้างนวัตกรรม	วิธีการในการกำหนดโอกาสเชิงยุทธศาสตร์	โอกาสเชิงยุทธศาสตร์ที่สำคัญของ รฐท.สส.
<p>๑. วิสัยทัศน์/นโยบาย ของหน่วยมีความชัดเจน มีขอบเขต และเป็นทิศทาง ให้หน่วยเดินในแนวทางเดียวกัน</p> <p>๒. นโยบายของ ผบ.รฐท.สส. ที่มีการมอบนโยบายเชิงยุทธศาสตร์ มีการรับฟังความคิดเห็นของผู้ปฏิบัติงาน เข้าถึงการทำงานในทุกระดับชั้น สร้างขวัญและกำลังใจในการปฏิบัติงานแก่กำลังพล</p> <p>๓. สนับสนุนหน่วยงานต่าง ๆ ให้เกิดความคิด/นวัตกรรมใหม่ๆ เพื่อตอบสนองต่อการพัฒนากระบวนการปฏิบัติงานของหน่วย</p> <p>๔. รฐท.สส. มีการสร้างเครือข่ายการปฏิบัติงาน ทั้งในส่วนราชการของ ทร. และส่วนราชการอื่น ๆ ในพื้นที่ มีโอกาสสร้างความสัมพันธ์เชื่อมโยงหน่วยงานต่อหน่วยงาน เพื่อสร้างนวัตกรรมใหม่ๆ ได้</p> <p>๕. มีระบบการจัดเก็บข้อมูลนวัตกรรม/ข้อมูลการจัดการความรู้ของหน่วยอย่างเป็นระบบ</p>	<p>๑. ใช้แนวทางการสร้างนวัตกรรมจากกระบวนการจัดทำแผนยุทธศาสตร์ ที่มีส่วนร่วมของทุกภาคส่วน และการจัดการความรู้ ตามขีดสมรรถนะขององค์กร</p> <p>๒. ใช้การวิเคราะห์จุดแข็ง จุดอ่อน Gap Analysis ใช้ ขั้ว อ มู ล เชิงเปรียบเทียบเพื่อตั้งเป้าหมายที่ท้าทาย</p> <p>๓. จัดทำมาตรการดำเนินการเพื่อลดช่องว่าง โดยมุ่งเน้นที่ทำให้เกิดการปรับปรุงกระบวนการปฏิบัติงานที่สำคัญ และสอดคล้องกับยุทธศาสตร์ของ รฐท.สส.</p> <p>๔. มีระบบ การรับเรื่องร้องเรียน และการให้ผู้รับบริการและผู้มีส่วนได้ส่วนเสียตอบแบบสอบถาม จาก การปฏิบัติงานของ รฐท.สส. แล้วนำผลลัพธ์ที่ได้มาวิเคราะห์ เพื่อปรับปรุงประโยชน์กระบวนการทำงาน</p>	<p>๑. ทร.ให้ความสำคัญกับการสร้างความเข้มแข็งให้กับฐานทัพท่าเรือต่าง ๆ ในด้านการส่งกำลังบำรุง นับเป็นโอกาสอันดีในการที่จะพัฒนาขีดความสามารถของ รฐท.สส. ในด้านการส่งกำลังบำรุงในอนาคต</p> <p>๒. นโยบายรัฐบาลในโครงการระเบียงเศรษฐกิจภาคตะวันออก หรือ EEC ซึ่ง รฐท.สส. เป็นอีกหน่วยงานของกองทัพเรือที่ได้รับหมายให้เข้าร่วมโครงการนี้ นับเป็นโอกาสอันดีในการที่จะพัฒนาขีดความสามารถของ รฐท.สส. ด้านท่าเรือให้เป็นมาตรฐานสากล การพัฒนาระบบสาธารณูปโภคต่าง ๆ เพื่อสนับสนุนและรองรับการเจริญเติบโตของเศรษฐกิจในพื้นที่ในอนาคต</p> <p>๓. นโยบายของหน่วยเหนือได้ให้ความสำคัญกับการช่วยเหลือประชาชนในด้านต่าง ๆ โดยเฉพาะประชาชนที่ประสบภัยพิบัติ เป็นโอกาสสำคัญในการเสนอของบประมาณจากกองทัพเรือเพื่อจัดหายุทโธปกรณ์ใหม่ทดแทนยุทโธปกรณ์ที่ใช้อย่างยาวนานและชำรุด</p> <p>๔. ปัญหาความมั่นคงทางทะเลรูปแบบใหม่ เป็นโอกาสสำคัญของ รฐท.สส. ในการปรับปรุงโครงสร้าง ระบบงานกระบวนการปฏิบัติงานและแผนให้มีความทันสมัยและสามารถรองรับการเปลี่ยนแปลงในอนาคต</p> <p>๕. การพัฒนาระบบราชการไทย เป็นโอกาสสำคัญที่ รฐท.สส. จะนำหลักการและแนวคิดมาประยุกต์ใช้ในการพัฒนาระบบการจัดการภายใน เพื่อให้เกิดประสิทธิภาพ ประสิทธิภาพ และมีคุณภาพตรงกับความต้องการของกองทัพเรือมากยิ่งขึ้น</p> <p>๖. ความสามารถในการพึ่งตนเองเกี่ยวกับการวิจัยและพัฒนาหลักนิยม ยุทโธปกรณ์ และเทคโนโลยีทางทหารซึ่งเป็นโอกาสที่จะใช้เครือข่ายความร่วมมือกับหน่วยงานต่างๆ ทั้งภายในและภายนอกกองทัพเรือ รวมทั้งสถาบันการศึกษาเพื่อสนับสนุนการปฏิบัติงานของ รฐท.สส.</p> <p>๗. ความก้าวหน้าทางเทคโนโลยีสารสนเทศและการสื่อสารเป็นทั้งโอกาสและปัญหา ดังนั้นการเลือกใช้เทคโนโลยีที่เป็นประโยชน์และปลอดภัยเข้ามาประยุกต์ใช้ในการพัฒนาระบบการปฏิบัติงานให้มีประสิทธิภาพเพิ่มมากขึ้น เช่น การพัฒนาระบบเครือข่าย ระบบการควบคุมและสั่งการ การติดต่อสื่อสารและสารสนเทศ ระบบฐานข้อมูลความรู้สำคัญ และระบบการบริหารจัดการทรัพยากร เป็นต้น</p>



รฐท.สส. มีการประเมินและปรับปรุงกระบวนการปฏิบัติงานที่อยู่ในความรับผิดชอบ โดยใช้ขีดสมรรถนะหลักของหน่วยประกอบกับสภาพแวดล้อมภายใน ภายนอกที่ต้องเผชิญในปัจจุบัน นำไปปรับปรุงกระบวนการปฏิบัติงานผ่านการแลกเปลี่ยนเรียนรู้ หรือการทำ KM เพื่อสร้างนวัตกรรมพัฒนาการปฏิบัติงานให้มีประสิทธิภาพ และประสิทธิผลมากขึ้นต่อไป โดยทำให้ได้กระบวนการปฏิบัติงาน ที่มีความสอดคล้องกับยุทธศาสตร์ทั่วทั้งองค์กร ให้เป็นไปในทิศทางเดียวกัน ที่สามารถนำไปพัฒนางานและพัฒนาคคน ให้ได้ผลการปฏิบัติเป็นไปตามเป้าหมายที่ตั้งไว้ อันจะสอดคล้องเชื่อมโยงกับหมวด ๔

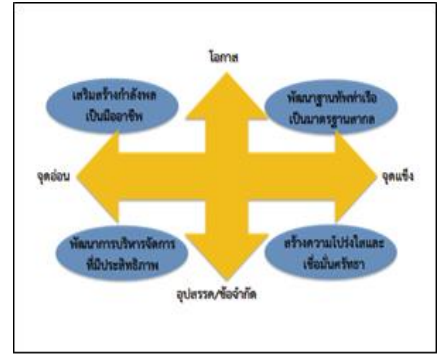
(๓) การวิเคราะห์และกำหนดยุทธศาสตร์

รฐท.สส. มีวิธีการในการรวบรวมและวิเคราะห์ข้อมูล สำหรับใช้ในกระบวนการวางแผนเชิงยุทธศาสตร์ ความท้าทายเชิงยุทธศาสตร์ และความได้เปรียบเชิงยุทธศาสตร์ โดยวิเคราะห์สถานการณ์ปัจจุบันและความเสี่ยงในด้านต่างๆ ที่อาจเกิดขึ้น ตลอดจนแนวโน้มการเปลี่ยนแปลงในอนาคต และดำเนินการวิเคราะห์ จุดแข็ง จุดอ่อน โอกาส อุปสรรค และ ทำ TOWS Matrix เพื่อมองหาความท้าทายเชิงยุทธศาสตร์ และความได้เปรียบเชิงยุทธศาสตร์ความเสี่ยงที่คุกคามต่อความยั่งยืนของส่วนราชการและจุดบอดที่อาจเกิดขึ้นในกระบวนการวางแผนเชิงยุทธศาสตร์ ดังนี้

ปัจจัยภายใน/ภายนอก	วิธีการ/แหล่งข้อมูล	ความถี่	เครื่องมือ	ผู้เกี่ยวข้อง
ทิศทางองค์กร	วิสัยทัศน์ ทร.	๑๐ ปี	SWOT Analysis แผนที่ยุทธศาสตร์ การเปรียบเทียบ	ทร. เจ้าภาพกลยุทธ์ ระดับ ทร. ผบ.รฐท.สส. ผู้บังคับบัญชาาระดับสูง ของ รฐท.สส. ผู้บริหารระดับกลาง
	นโยบาย ผบ.ทร.	๑-๒ ปี		
	เจ้าภาพกลยุทธ์ ระดับ ทร.	ทุกเดือน		
	นโยบาย ผบ.รฐท.สส.	ปีละครั้ง		
	การประชุม นขต.รฐท.สส.	ทุกเดือน		
	การประชุม ผอ.	ทุก ๖ เดือน		
ลักษณะเฉพาะของ รฐท.สส.	ค่านิยม ทร.	ตามความเหมาะสม	SWOT Analysis ขีดสมรรถนะของ รฐท.สส. การเปรียบเทียบ	ทร. ยุทธศาสตร์ทร. ผู้บังคับบัญชาาระดับสูงของรฐท. สส. ผู้บริหารระดับกลาง ข้าราชการ ทหาร และ พนักงานราชการ รฐท.สส.
	นโยบาย ทร.			
	ค่านิยม รฐท.สส.			
	การสำรวจความคิดเห็น			
	การประชุม			
กฎหมายสำคัญที่เกี่ยวข้อง	เอกสารทางราชการ	ตามความเหมาะสม	SWOT Analysis	
นโยบาย/แผน/ยุทธศาสตร์ต่าง ๆ ที่เกี่ยวข้อง	การประชุม/สัมมนาร่วมกับหน่วยเหนือ/ส่วนราชการที่เกี่ยวข้อง	ตามความเหมาะสม	SWOT Analysis	ผบ.รฐท.สส. ผู้บังคับบัญชาาระดับสูงของ รฐท.สส. หน.นขต.รฐท.สส.
ความต้องการของผู้รับบริการและผู้มีส่วนได้ส่วนเสีย	นโยบายจากเจ้าภาพกลยุทธ์ ทร.	๑๐ ปี/๔ ปี/ประจำปี	SWOT Analysis	ผบ.รฐท.สส. ผู้บังคับบัญชาาระดับสูงของ รฐท.สส. นขต.รฐท.สส. คณะทำงาน พคป.รฐท.สส.
	การประชุมร่วมกับส่วนราชการที่เกี่ยวข้อง	ตามความเหมาะสม		
	ระบบรับเรื่องราวร้องเรียน			
	การสำรวจความคิดเห็น			



จุดอ่อน Weakness <ul style="list-style-type: none"> • ขาดงบประมาณของ รฐท.สส. มีรายการใช้จ่ายเกิน : W1 • ยังไม่ให้ความสำคัญกับการนำพระราชกฤษฎีกาบริหารจัดการฉบับใหม่ : W2 • โครงการบริหารจัดการส่วนราชการและหน่วยงานยังไม่รองรับการบริหารจัดการภาคฐานใหม่ : W3 • ขาดขีดเกินข้อมูลและสถิติที่สำคัญอย่างเป็นระบบ : W4 • ขาดการจัดการและการพัฒนากำลังของ รฐท.สส. จะทำให้กำลังพลมีความรู้และทักษะที่เพียงพอต่อการปฏิบัติงาน : W5 	จุดแข็ง Strength <ul style="list-style-type: none"> • กำลังพลและชุดโพรแกรมมีขีดความสามารถในการขับเคลื่อนหน่วย : S1 • มีการกำหนดโครงสร้างการจัดและหน้าที่ไว้อย่างชัดเจน : S2 • มีระเบียบวินัย รวมถึงมีความรับผิดชอบในการปฏิบัติงานตามภารกิจหน้าที่ : S3 • มีระบบการฝึกซ้อม : S4 • มีศูนย์ป้องกันและรักษาความปลอดภัย รฐท.สส. : S5 • มีนวัตกรรมและหน่วยเฉพาะกิจเกิดขึ้นเพื่อรองรับการปฏิบัติงานในด้านต่าง ๆ : S6 • เป็นที่เชื่อมั่นจากหน่วยงานต่างๆ ทั้งภายในและภายนอก : S7
ภัยคุกคาม Threats <ul style="list-style-type: none"> • สถานการณ์ด้านการเมืองของประเทศ : T1 • ปัญหาภัยคุกคามรูปแบบใหม่เพิ่มขึ้น : T2 • ปัญหาความแตกแยกของคนในชาติและปัญหาการก่อวินาศกรรม : T3 • ทางการจัดสรรงบประมาณของประเทศในด้านต่าง ๆ : T4 	โอกาส Opportunity <ul style="list-style-type: none"> • การให้ความสำคัญกับการสร้างวัฒนธรรมเชิงให้กับฐานทัพเรือต่าง ๆ ในด้านการรักษาสภาพ : O1 • การให้ความสำคัญกับการช่วยเหลือประชาชนในด้านต่าง ๆ โดยเฉพาะประชาชนที่ประสบภัยพิบัติ : O2 • การให้ความสำคัญกับการแก้ไขปัญหาความมั่นคงทางทะเลมากขึ้น : O3 • การพัฒนาระบบราชการใหม่ : O4 • ความสามารถในการตอบสนองเชิงรุกกับภารกิจและพัฒนา : O5 • ความก้าวหน้าทางเทคโนโลยีสารสนเทศและการสื่อสาร : O6



จุดอ่อน Weakness <ul style="list-style-type: none"> 1. ขาดงบประมาณของ รฐท.สส. มีรายการใช้จ่ายเกิน 2. ยังไม่ให้ความสำคัญกับการนำพระราชกฤษฎีกาบริหารจัดการฉบับใหม่ 3. โครงการบริหารจัดการส่วนราชการและหน่วยงานยังไม่รองรับการบริหารจัดการภาคฐานใหม่ 4. ขาดขีดเกินข้อมูลและสถิติที่สำคัญอย่างเป็นระบบ 5. ขาดการจัดการและการพัฒนากำลังของ รฐท.สส. จะทำให้กำลังพลมีความรู้และทักษะที่เพียงพอต่อการปฏิบัติงาน 	จุดแข็ง Strength <ul style="list-style-type: none"> 1. กำลังพลและชุดโพรแกรมมีขีดความสามารถในการขับเคลื่อนหน่วย 2. มีการกำหนดโครงสร้างการจัดและหน้าที่ไว้อย่างชัดเจน 3. มีระเบียบวินัย รวมถึงมีความรับผิดชอบในการปฏิบัติงานตามภารกิจหน้าที่ 4. มีระบบการฝึกซ้อม 5. มีศูนย์ป้องกันและรักษาความปลอดภัย รฐท.สส. 6. มีนวัตกรรมและหน่วยเฉพาะกิจเกิดขึ้นเพื่อรองรับการปฏิบัติงานในด้านต่าง ๆ 7. เป็นที่เชื่อมั่นจากหน่วยงานต่างๆ ทั้งภายในและภายนอก 	ภัยคุกคาม Threats <ul style="list-style-type: none"> 1. สถานการณ์ด้านการเมืองของประเทศ 2. ปัญหาภัยคุกคามรูปแบบใหม่เพิ่มขึ้น 3. ปัญหาความแตกแยกของคนในชาติและปัญหาการก่อวินาศกรรม 4. ทางการจัดสรรงบประมาณของประเทศในด้านต่าง ๆ 				
โอกาส Opportunity <ul style="list-style-type: none"> 1. การให้ความสำคัญกับการสร้างวัฒนธรรมเชิงให้กับฐานทัพเรือต่าง ๆ ในด้านการรักษาสภาพ 2. การให้ความสำคัญกับการช่วยเหลือประชาชนในด้านต่าง ๆ โดยเฉพาะประชาชนที่ประสบภัยพิบัติ 3. การให้ความสำคัญกับการแก้ไขปัญหาความมั่นคงทางทะเลมากขึ้น 4. การพัฒนาระบบราชการใหม่ 5. ความสามารถในการตอบสนองเชิงรุกกับภารกิจและพัฒนา 6. ความก้าวหน้าทางเทคโนโลยีสารสนเทศและการสื่อสาร 	SWOT Matrix <table border="1"> <tr> <td style="background-color: #d3d3d3;"> SO กลยุทธ์รุก ใช้จุดแข็งแก้ปัญหาจุดอ่อน </td> <td style="background-color: #f08080;"> WO กลยุทธ์นิ่งทื่อ เอาชนะจุดอ่อนโดยอาศัยโอกาส </td> </tr> <tr> <td style="background-color: #90ee90;"> ST กลยุทธ์ป้องกัน ใช้จุดแข็งหลีกเลี่ยงอุปสรรค </td> <td style="background-color: #f08080;"> WT กลยุทธ์ถอย หลีกเลี่ยงและหลีกเลี่ยงอุปสรรค </td> </tr> </table>		SO กลยุทธ์รุก ใช้จุดแข็งแก้ปัญหาจุดอ่อน	WO กลยุทธ์นิ่งทื่อ เอาชนะจุดอ่อนโดยอาศัยโอกาส	ST กลยุทธ์ป้องกัน ใช้จุดแข็งหลีกเลี่ยงอุปสรรค	WT กลยุทธ์ถอย หลีกเลี่ยงและหลีกเลี่ยงอุปสรรค
SO กลยุทธ์รุก ใช้จุดแข็งแก้ปัญหาจุดอ่อน	WO กลยุทธ์นิ่งทื่อ เอาชนะจุดอ่อนโดยอาศัยโอกาส					
ST กลยุทธ์ป้องกัน ใช้จุดแข็งหลีกเลี่ยงอุปสรรค	WT กลยุทธ์ถอย หลีกเลี่ยงและหลีกเลี่ยงอุปสรรค					

ความท้าทายเชิงยุทธศาสตร์ และความได้เปรียบเชิงยุทธศาสตร์	ความเสี่ยงที่คุกคามต่อความยั่งยืนของส่วนราชการ	จุดบอดที่อาจเกิดขึ้นในกระบวนการวางแผนเชิงยุทธศาสตร์ และสารสนเทศ
<p>๑. มีนโยบาย ทร. ที่ให้ความสำคัญกับการพัฒนาฐานทัพเรือต่างๆ ทำให้ รฐท.สส. สามารถพัฒนาขีดความสามารถหลัก/สนับสนุน ของ รฐท.สส. ให้เป็นไปตามยุทธศาสตร์ได้</p> <p>๒. มีนโยบายรัฐบาลในโครงการระเบียบเศรษฐกิจภาคตะวันออก ทำให้ รฐท.สส.พัฒนาขีดความสามารถของ รฐท.สส. ด้านท่าเรือให้เป็นมาตรฐานสากล เพื่อสนับสนุนและรองรับการเจริญเติบโตของเศรษฐกิจในพื้นที่</p> <p>๓. หน่วยเหนือได้ให้ความสำคัญกับการช่วยเหลือประชาชนในด้านต่างๆ ทำให้ รฐท.สส. สามารถการเสนอของบประมาณจัดหายุทโธปกรณ์ใหม่ทดแทนยุทโธปกรณ์ที่ใช้ราชการมานานและชำรุด</p> <p>๔. รฐท.สส. มีการพิจารณาการปรับโครงสร้างระบบงาน กระบวนการปฏิบัติงานและแผนให้มีความทันสมัยและสามารถรองรับการเปลี่ยนแปลงในอนาคต</p> <p>๕. รฐท.สส. จะนำหลักการและแนวคิดการพัฒนาาระบบราชการ มาประยุกต์ใช้ในการพัฒนาระบบการจัดการภายใน</p> <p>๖. รฐท.สส. สามารถเลือกใช้เทคโนโลยีที่เป็นประโยชน์และปลอดภัยเข้ามาประยุกต์ใช้ในการพัฒนาระบบการปฏิบัติงาน</p>	<p>๑. ขาดความต่อเนื่องในการพิจารณา แนวโน้มและการเปลี่ยนแปลง ด้านเศรษฐกิจสังคม เทคโนโลยี สภาพแวดล้อม และกฎระเบียบ ความต้องการของผู้รับบริการในอนาคต</p> <p>๒. รฐท.สส. ได้รับงบประมาณ โดยภายหลังจากที่ทราบวงเงินจัดสรรจาก ทร. ในแต่ละปีแล้ว จำเป็นต้องปรับเปลี่ยนเป้าหมาย และทรัพยากรในการดำเนินการ เพื่อให้เป็นไปตามประเด็นยุทธศาสตร์และเป้าประสงค์ที่ ทร. กำหนด โดยบริหารจัดการภายใต้กรอบงบประมาณที่ได้รับ</p> <p>๓. ระบบสื่อสาร สังคมออนไลน์ ที่เจริญมากยิ่งขึ้น มีการแพร่กระจายข่าวสาร ที่เป็นข้อเท็จจริงอย่างรวดเร็วอาจส่งผลกระทบต่อระบบการบริการที่ต้องมีความเป็นมาตรฐาน พฤติกรรมบริการที่แสดงออกต้องระมัดระวัง</p>	<p>กระบวนการวางแผนยุทธศาสตร์ในบางประเด็น เนื่องจากวิธีการในการเปรียบเทียบกับหน่วยงานในระดับเดียวกัน หรือหน่วยงานอื่นที่มีรูปแบบงานใกล้เคียงกัน (Benchmarking) กระทำได้ยาก เนื่องจากระบบฐานทัพเรือที่ใช้ทางทหาร ที่มีองค์ประกอบการให้บริการครบถ้วนอย่าง รฐท.สส. มีลักษณะผูกขาด ใน ทร. จึงอาจจะทำให้มีประเด็นยุทธศาสตร์ หรือเป้าประสงค์บางส่วน ที่ควรจะต้องมีการเพิ่มเติมไว้ แต่ไม่ได้รับการกำหนดไว้ในแผนที่ได้จัดทำ โดยจะดำเนินการลดจุดบอด โดย ติดตามข้อมูลเกี่ยวกับความคาดหวัง ความต้องการ และทัศนคติของผู้รับบริการที่มีต่อการให้บริการของ รฐท.สส. ในทุก ๆ ด้าน จากช่องทางต่างๆ และติดตามสภาพแวดล้อมที่เปลี่ยนแปลงอย่างรวดเร็ว</p>



มีการเรียนรู้การวิเคราะห์และกำหนดยุทธศาสตร์ร่วมกัน ผ่านการดำเนินการของคณะทำงานพัฒนาคุณภาพการบริหารจัดการภาครัฐ ฐท.สส. โดยมรการดำเนินการปรับปรุงยุทธศาสตร์ครั้งล่าสุดเมื่อปลายปี ๖๓ ซึ่งเริ่มมีการนำไปปฏิบัติ และจะมีการประเมินผลงานตามยุทธศาสตร์ ตั้งแต่ปี ๖๔ เป็นต้นไป เพื่อนำมาปรับปรุงและพัฒนาต่อไป อีกทั้งยังเก็บข้อมูลผลการดำเนินงานด้วยการรวบรวมข้อมูลของผู้รับบริการและผู้มีส่วนได้ส่วนเสีย จากการทำแบบประเมินความพึงพอใจอีกด้วย

การวิเคราะห์และกำหนดยุทธศาสตร์ ของ ฐท.สส. มีแนวทางที่บูรณาการกับบริบทการปฏิบัติงานขององค์กรและความต้องการของผู้รับบริการและผู้มีส่วนได้ส่วนเสีย เพื่อตอบสนองต่อวัตถุประสงค์ที่สำคัญตามยุทธศาสตร์อันมีผลต่อวัตถุประสงค์ตามยุทธศาสตร์และนโยบายของ ทร. ต่อไป

(๔) ระบบงานและสมรรถนะหลักของส่วนราชการ

ฐท.สส. ได้ตรวจสอบ ภารกิจ และขอบเขตความรับผิดชอบและหน้าที่ที่สำคัญตามที่กำหนดไว้ใน อก. ๒๔๐๐ ฐท.สส. รวมถึงได้ตรวจสอบพันธกิจ ตามที่กำหนดไว้ในแผนปฏิบัติการประจำปี ที่มีสมรรถนะหลักและสมรรถนะสนับสนุน เพื่อให้สามารถกำหนด Core Business หรือกระบวนการหลักของหน่วย ซึ่งได้ใช้แนวคิดที่มาในการออกแบบการบริการ ระบบงาน และกระบวนการทำงานของ ฐท.สส. โดยคำนึงถึงองค์ประกอบที่สำคัญ ได้แก่ การจัดส่วนราชการภายในของ ฐท.สส. ตามภารกิจหน้าที่ที่ได้รับมอบหมายจากกระทรวงกลาโหม ตาม พ.ร.บ. จัดระเบียบราชการกระทรวงกลาโหม พ.ศ.2551 มาตรา 15 ที่ระบุหน้าที่ของ ฐท.สส. มีพันธกิจที่สำคัญของ ฐท.สส. ที่ต้องการขับเคลื่อนวิสัยทัศน์ ฐท.สส. “เป็นฐานทัพเรือชั้นนำในภูมิภาคเอเชียตะวันออกเฉียงใต้ ด้วยความเป็นเลิศด้านการบริหารจัดการท่าเรือ ภายในปี ๒๕๖๘” ซึ่ง ฐท.สส. สามารถกำหนดสรรณและกระบวนการของงานที่สำคัญ ได้ดังนี้

กระบวนการหลัก ฐท.สส. ๔ กระบวนการ		วิสัยทัศน์
๑. กระบวนการสนับสนุน ถปภ./รปภ. บุคคลสำคัญ		<p>“เป็นฐานทัพเรือชั้นนำในภูมิภาคเอเชียตะวันออกเฉียงใต้ ด้วยความเป็นเลิศด้านการบริหารจัดการท่าเรือ ภายใน ปี 2568”</p> <p>ภารกิจ ดำเนินการเกี่ยวกับฐานทัพ การรักษาความสงบเรียบร้อย และระเบียบวินัยทหาร การสารวัตรทหาร การรักษาความปลอดภัยฐานที่ตั้งหน่วยทหารและพื้นที่ที่ได้รับมอบหมาย การกิจการพลเรือนทหาร การสวัสดิการ สนับสนุนการปฏิบัติการทางเรือ ตลอดจนให้การฝึกและศึกษาวิชาการ ด้าน ฐานทัพและวิชาการอื่นตามที่ได้รับมอบหมาย มีผู้บัญชาการ ฐานทัพเรือสัตหีบ เป็นผู้บังคับบัญชารับผิดชอบ</p> <p>พันธกิจ</p> <p>๑. ดำเนินการในเรื่องการฐานทัพ ได้แก่ การส่งกำลังบำรุง การท่าเรือ และสิ่งอำนวยความสะดวกอื่น ๆ เพื่อสนับสนุนกำลังรบของกองทัพเรือ และหน่วยอื่นๆ ของ ทร. ในการป้องกันประเทศ และคุ้มครองผลประโยชน์ของชาติทางทะเล</p> <p>๒. รักษาความปลอดภัย ฐานที่ตั้งหน่วยทหาร และเขตปลอดภัยทางทหารรวมทั้งปฏิบัติการทางทหารอื่น ๆ ตามที่ได้รับมอบหมาย</p> <p>๓. ใช้ศักยภาพและขีดความสามารถของฐานทัพ สนับสนุนรัฐบาลในการพัฒนาประเทศ การแก้ไขปัญหาดังกล่าว การช่วยเหลือประชาชนและการบรรเทาสาธารณภัย</p> <p>๔. ดำเนินการเกี่ยวกับภารกิจสวัสดิการ การฝึกและศึกษา ตามที่ ทร. มอบหมาย</p> <p>๕. บริหารจัดการฐาน ภายใต้อำนาจการบริหารบ้านเมืองที่ดี</p>
๒. กระบวนการรักษาความปลอดภัยพื้นที่		
	- การรักษาความสงบเรียบร้อย	
	- การดับเพลิงในพื้นที่ ทร.(สัตหีบ)	
	- การรักษาความปลอดภัยที่ตั้งสำคัญทางทหาร	
๓. กระบวนการให้บริการท่าเรือ		
	- การสนับสนุนการเข้าจอดเรือ	
	- การสนับสนุนขนส่งลำเลียงอัมmunition	
	- การสาธารณูปโภค ไฟฟ้า - ประปา	
	- สาธารณสุขและสิ่งแวดล้อม	
	- การซ่อมบำรุงเรือ	
	- การ รปภ.ท่าเรือ	
๔. กระบวนการสนับสนุนการบรรเทาสาธารณภัยและช่วยเหลือประชาชน		

ฐท.สส. ใช้ SPOC Model ร่วมกับระบบสมรรถนะของ ฐท.สส. จาก Value Chain ที่เป็นผู้ส่งมอบ ในการวิเคราะห์และจำแนกบริการจากพันธกิจหลักของ ฐท.สส. ทำให้ ฐท.สส. ต้องส่งมอบบริการที่สำคัญให้แก่กลุ่มผู้รับบริการและผู้มีส่วนได้ส่วนเสียภายนอกของ ฐท.สส. เช่น ประชาชน องค์กรภาคเอกชน และหน่วยงาน โดยสามารถจำแนกบริการและกระบวนการทำงานที่สำคัญตามพันธกิจของ ฐท.สส. ทั้ง ๔ กระบวนการหลัก ๔ กระบวนการย่อย ประกอบด้วย



๑. กระบวนการสนับสนุน ฎปภ./รปภ.บุคคลสำคัญ (ยก.รฐท.สส.)
๒. กระบวนการรักษาความปลอดภัยพื้นที่
 - การรักษาความสงบเรียบร้อย (ยก.รฐท.สส.)
 - การดับเพลิงในพื้นที่ ทร.(สัตหีบ) (กขส.รฐท.สส.)
 - การรักษาความปลอดภัยที่ตั้งสำคัญทางทหาร (ยก.รฐท.สส.)
๓. กระบวนการให้บริการท่าเรือ
 - การสนับสนุนการเข้าจอดเรือ (กทส.รฐท.สส.)
 - การสนับสนุนขนส่งลำเลียงอัมภัณฑ์ (กทส.รฐท.สส., กขส.รฐท.สส.)
 - การสาธารณูปโภค ไฟฟ้า - ประปา (กขธ.รฐท.สส.)
 - สาธารณสุขและสิ่งแวดล้อม (รพ.อาภากรเกียรติวงศ์ฯ)
 - การซ่อมบำรุงเรือ (กรง.รฐท.สส.)
 - การ รปภ.ท่าเรือ (ยก.รฐท.สส., กทส.รฐท.สส.)
๔. กระบวนการสนับสนุนการบรรเทาสาธารณภัยและช่วยเหลือประชาชน (กพร.รฐท.สส.)

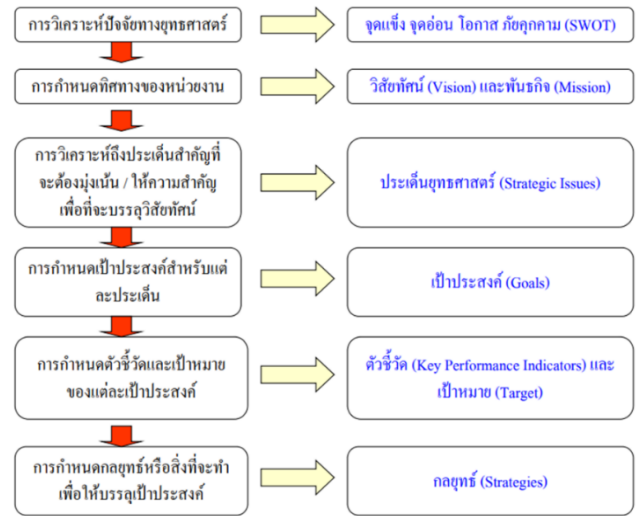
รฐท.สส. มีการปรับปรุงกระบวนการปฏิบัติงานอย่างต่อเนื่อง เพื่อให้สอดคล้องกับวัตถุประสงค์ตามยุทธศาสตร์ และสภาพแวดล้อมอย่างต่อเนื่อง มีการติดตามและประเมินผลการปฏิบัติตามตัวชี้วัด ตามทรัพยากรที่ได้รับการจัดสรร จาก ทร. ตามแผนปฏิบัติราชการ และสมรรถนะหลักในการดำเนินการด้วยตนเอง ซึ่งสามารถกำหนดได้ว่า กระบวนการใดบ้างที่จะต้องส่งมอบให้พันธมิตรดำเนินการ รฐท.สส. ซึ่ง รฐท.สส. เป็นหน่วยกำลังรบในพื้นที่ภาค ตะวันออก มีสมรรถนะหลักที่สำคัญคือสมรรถนะด้านการฐานทัพท่าเรือ และสนับสนุนสิ่งอำนวยความสะดวกต่าง ๆ ให้กับหน่วยกำลังรบของ ทร. ในพื้นที่ ในการกำหนดสมรรถนะหลักในอนาคตของ รฐท.สส. เพื่อให้ขีดสมรรถนะของ รฐท.สส. ให้สอดคล้องและเกื้อหนุนกัน สำหรับในการกำหนดขีดสมรรถนะหลักของ รฐท.สส. ในอนาคตนั้น รฐท.สส. ได้นำผลการวิเคราะห์ปัจจัยต่าง ๆ มาเป็นปัจจัยในการกำหนดว่าในอนาคต รฐท.สส. จะมีขีดสมรรถนะหลักอะไรบ้าง ตัวอย่างเช่น ยุทธศาสตร์ ทร. ๒๐ ปี มีที่แนวคิดทางยุทธศาสตร์ คือสองฝั่งมหาสมุทร ๓ พื้นที่ปฏิบัติการ หรือ OOAAA ได้กำหนดขีดความสามารถในการปฏิบัติการได้ทั้งสองฝั่งมหาสมุทรซึ่งในส่วนที่เกี่ยวข้องกับ รฐท.สส. นั้น คือ การพัฒนาด้านการฐานทัพท่าเรือเพื่อรองรับกำลังรบ และดำรงความต่อเนื่องในการส่งกำลังบำรุงให้ได้ รวมทั้งการรองรับขีดความสามารถในสงครามใต้น้ำ ซึ่งได้เน้นเฉพาะไปที่การเป็นฐานทัพของเรือดำน้ำที่จะรับเข้าประจำการในอนาคตจึงทำให้สามารถกำหนดขีดสมรรถนะในการเป็นฐานทัพเรือหลักของ ทร. ให้เป็นขีดสมรรถนะหลักของ รฐท.สส. ในอนาคตได้ นอกจากนี้ยังมีโครงการระเบียงเศรษฐกิจภาคตะวันออก (EEC) ที่เชื่อมโยงการขนส่งต่าง ๆ ทั้งทางบก ทางทะเล และ ทางอากาศ ส่งผลให้พื้นที่สัตหีบ โดยเฉพาะ รฐท.สส. ได้กำหนดให้พื้นที่พัฒนาด้านการขนส่งโดยสารทางทะเลเชื่อมโยงลงสู่ภาคใต้ เพื่อส่งเสริมการค้าคมนาคม และท่องเที่ยว ซึ่งอาจจะกำหนดให้เป็นขีดสมรรถนะหลักในอนาคตในการเป็น ศูนย์กลางการขนส่งโดยสารทางทะเลของประเทศในการเชื่อมโยง ทั้งทางน้ำ ทางบกและทางอากาศต่อไป โดย รฐท.สส. มีการบูรณาการการทำงานเชื่อมโยงกันอย่างเป็นระบบ กับหน่วยงานต่าง ๆ ในพื้นที่รับผิดชอบทั้งหน่วยงานของ ทร. และส่วนราชการภายนอก อาทิเช่น กระบวนการรักษาความปลอดภัยพื้นที่ และการสนับสนุนการรักษาความปลอดภัยบุคคล เป็นต้น



(๕) วัตถุประสงค์เชิงยุทธศาสตร์ที่สำคัญ

รฐท.สส. สามารถกำหนดยุทธศาสตร์ รฐท.สส. ปี ๒๕๖๔ - ๒๕๖๘ ที่สอดคล้องกับทิศทางของ รฐท.สส. ตามวิสัยทัศน์ และ ผบ.รฐท.สส. ได้อนุมัติใช้เมื่อ ปี ๖๓ (บันทึก คณะทำงานพัฒนาคุณภาพการบริการจัดการภาครัฐ รฐท.สส./คป.รฐท.สส. ที่ ๑๕๓/๒๕๖๓ ลง ๒๑ ก.ย.๖๓) รฐท.สส. กำหนดวัตถุประสงค์เชิงยุทธศาสตร์ที่สำคัญ ที่เกิดจากกระบวนการจัดทำยุทธศาสตร์ ตามขั้นตอน ดังภาพ

วัตถุประสงค์เชิงยุทธศาสตร์ที่สำคัญของรฐท.สส. มี ๕ ประเด็นยุทธศาสตร์ ซึ่งมีเป้าประสงค์ตามประเด็นยุทธศาสตร์ต่าง ๆ จำนวน ๑๓ เป้าประสงค์ ดังนี้



ยุทธศาสตร์ที่ ๑ การพิทักษ์และเกื้อหนุนสถาบันพระมหากษัตริย์

เป้าประสงค์

๑. สถาบันพระมหากษัตริย์มีความปลอดภัยและได้รับการเกื้อหนุนอย่างสูงสุด
๒. การถวายความปลอดภัยสถาบันพระมหากษัตริย์ ดำเนินการได้อย่างมีประสิทธิภาพ

ยุทธศาสตร์ ที่ ๒ การพัฒนาฐานทัพเรือ ให้มีขีดความสามารถทัดเทียมกับฐานทัพท่าเรือชั้นนำในภูมิภาคเอเชียตะวันออกเฉียงใต้

เป้าประสงค์

๑. รฐท.สส. มีขีดความสามารถด้านองค์บุคคล องค์วัตถุ องค์ยุทธวิธี และการบริหารจัดการระบบงานฐานทัพเรือที่มีความทันสมัย เทียบเคียงได้กับ ฐานทัพท่าเรือชั้นนำของประเทศในภูมิภาคเอเชียตะวันออกเฉียงใต้

ยุทธศาสตร์ที่ ๓ การพัฒนาขีดความสามารถของ รฐท.สส. เพื่อสนับสนุน การพัฒนาประเทศ การรักษาความสงบเรียบร้อย และการช่วยเหลือประชาชน

เป้าประสงค์

๑. รฐท.สส. มีความพร้อมด้านองค์บุคคล องค์วัตถุ และองค์ยุทธวิธี ในการสนับสนุนการพัฒนาประเทศ การรักษาความสงบเรียบร้อย และการช่วยเหลือประชาชน
๒. พื้นที่รับผิดชอบที่ รฐท.สส. ที่ได้รับมอบหมาย มีความสงบเรียบร้อย
๓. ปัญหาอาชญากรรม ในพื้นที่รับผิดชอบของ รฐท.สส. มีความรุนแรงลดลงทุกปี

ยุทธศาสตร์ที่ ๔ การดำรงขีดความสามารถขีดความสามารถของ รฐท.สส. ในการปฏิบัติงานตามภารกิจหลักของหน่วย และภารกิจที่กองทัพเรือมอบหมาย

เป้าประสงค์

๑. รฐท.สส. มีความพร้อมด้านองค์บุคคล องค์วัตถุ และองค์ยุทธวิธี ในการปฏิบัติงาน ตามภารกิจหลักของหน่วย
๒. รฐท.สส. มีความพร้อมด้านองค์บุคคล องค์วัตถุ และองค์ยุทธวิธี ในการปฏิบัติงาน ในการให้การสนับสนุน การปฏิบัติงานของหน่วยอื่น ๆ หรือภารกิจตามที่กองทัพเรือมอบหมาย
๓. กำลังพลของ รฐท.สส. ได้รับการพัฒนาให้มีขีดสมรรถนะเหมาะสมกับตำแหน่ง สามารถปฏิบัติหน้าที่ของตนเองได้อย่างมีประสิทธิภาพ

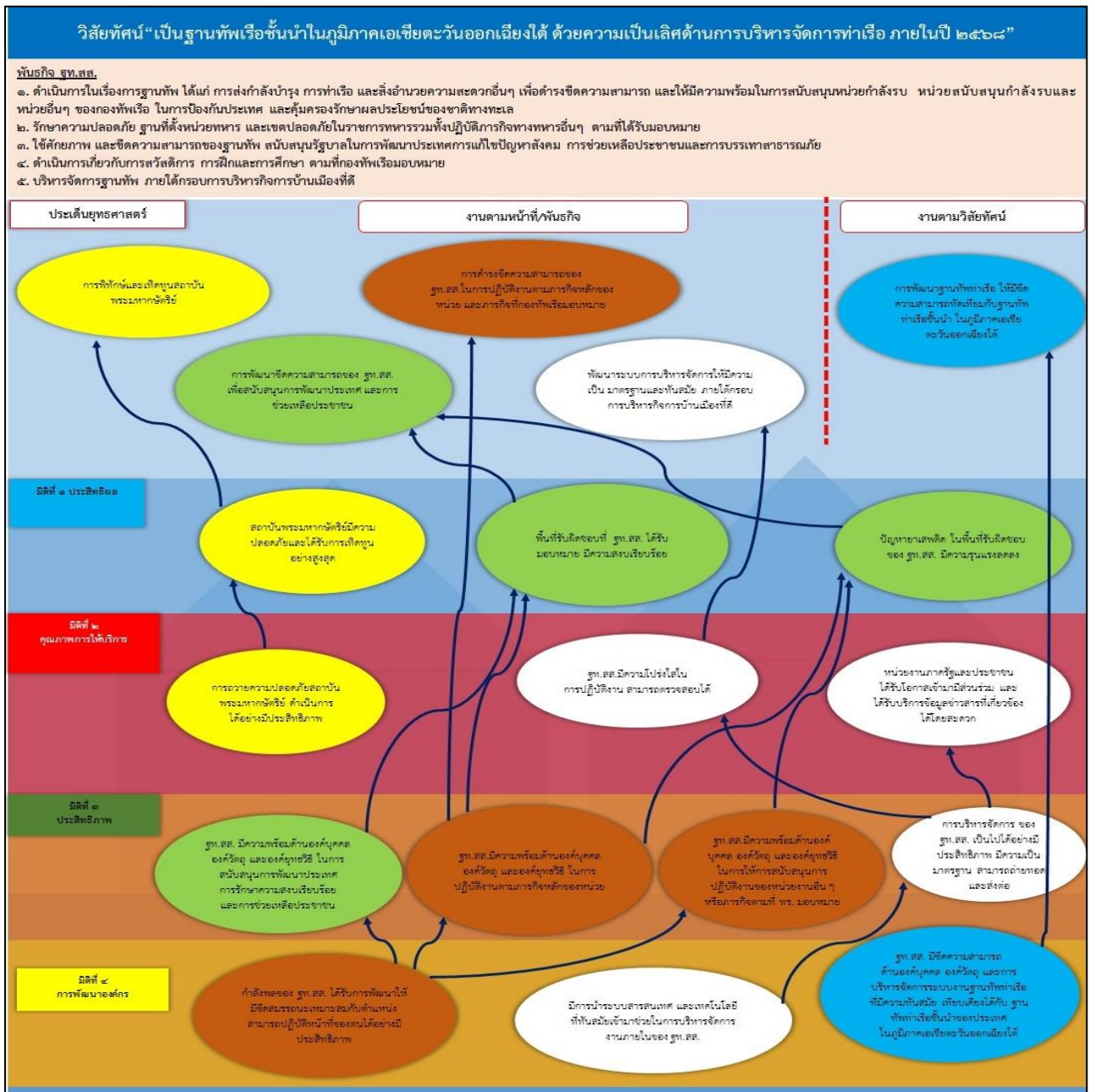


ยุทธศาสตร์ที่ ๕ การพัฒนาระบบบริหารจัดการให้มีความเป็นมาตรฐาน และทันสมัย ภายใต้กรอบการบริหาร
กิจการบ้านเมืองที่ดี

เป้าประสงค์

๑. การบริหารจัดการของ รฐท.สส. มีความเป็นมาตรฐาน สามารถถ่ายทอดและส่งต่อได้อย่างมีประสิทธิภาพ
๒. มีการนำระบบสารสนเทศ และเทคโนโลยีที่ทันสมัยเข้ามาช่วยในการบริหารจัดการงานภายในของ รฐท.สส.
๓. รฐท.สส. มีความโปร่งใสในการปฏิบัติงาน สามารถตรวจสอบได้
๔. หน่วยงานภาครัฐและประชาชน ได้รับโอกาสเข้ามามีส่วนร่วม และได้รับบริการข้อมูลข่าวสารที่เกี่ยวข้องได้โดยสะดวก

แผนที่ยุทธศาสตร์ รฐท.สส. พ.ศ.๒๕๖๔ - ๒๕๖๘

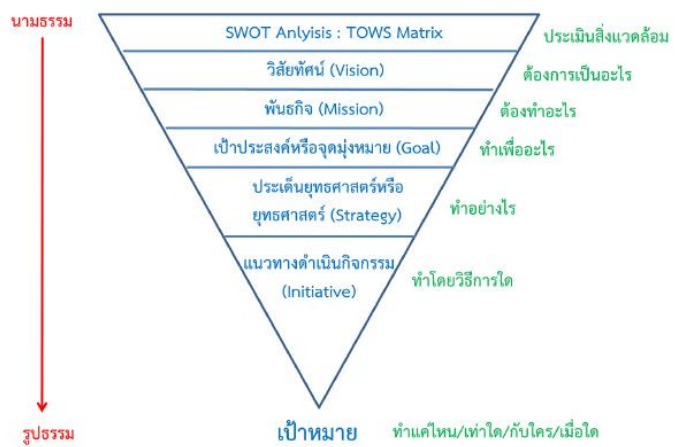




เป็นการจัดทำแผนภาพที่แสดงให้เห็นถึงยุทธศาสตร์ในภาพรวม โดยการนำประเด็นยุทธศาสตร์ และ เป้าประสงค์มาบรรจุในแผนภาพ ตามรูปแบบแนวคิด Balanced Score Card ซึ่งกำหนดเป็น ๔ มิติ ประกอบด้วยมิติที่ ๑ ประสิทธิภาพ (จำนวน ๓ เป้าประสงค์) มิติที่ ๒ คุณภาพการให้บริการ (จำนวน ๓ เป้าประสงค์) มิติที่ ๓ ประสิทธิภาพ (จำนวน ๔ เป้าประสงค์) และมิติที่ ๔ การพัฒนาองค์กร (จำนวน ๓ เป้าประสงค์) มีการเรียนรู้การวิเคราะห์และ กำหนดยุทธศาสตร์ร่วมกัน ของคณะทำงานพัฒนาคุณภาพการบริหารจัดการภาครัฐ รฐท.สส. ซึ่งจะต้องมีการติดตาม ผลการดำเนินการตามตัวชี้วัดและทำการประเมินผล เพื่อนำมาปรับปรุงและพัฒนาการปฏิบัติงานของ รฐท.สส. ต่อไป แนวทางการกำหนดวัตถุประสงค์เชิงยุทธศาสตร์ ของ รฐท.สส. มีความสอดคล้องกับความต้องการขององค์กร คำนึงถึง ผู้รับบริการและผู้มีส่วนได้ส่วนเสีย และสภาพแวดล้อมขององค์กรในปัจจุบัน ซึ่งเชื่อมโยงไปใช้กับกระบวนการ ปฏิบัติงาน ของ หมวด ๔

(๖) การพิจารณาวัตถุประสงค์เชิงยุทธศาสตร์

กระบวนการจัดทำแผนยุทธศาสตร์ของ รฐท.สส. เริ่มจากการประเมินสถานะแวดล้อมด้วย เครื่องมือ SWOT Analysis : TOW Matrix ซึ่งเมื่อ ทราบสถานะแวดล้อมแล้ว ก็ได้้นำผลการวิเคราะห์ ความต้องการของผู้มีส่วนได้ส่วนเสีย สมรรถนะ หลักของหน่วย และโครงการในการสร้างสมรรถนะ ใหม่ ความท้าทายเชิงยุทธศาสตร์ มาสร้าง วิสัยทัศน์ พันธกิจ เป้าประสงค์ ประเด็น ยุทธศาสตร์ การดำเนินการ (ตามภาพ)



แนวทางพิจารณาวัตถุประสงค์เชิงยุทธศาสตร์ สามารถตอบสนองต่อความท้าทายเชิงยุทธศาสตร์และใช้ ประโยชน์จากโอกาสในการสร้างนวัตกรรม ชัดสมรรถนะ ของหน่วยทำให้ได้ประเด็นในการพัฒนาเชิงยุทธศาสตร์ ดังนี้

ประเด็นยุทธศาสตร์	ความท้าทายเชิงยุทธศาสตร์	โอกาสในการสร้างนวัตกรรม	การใช้ประโยชน์สมรรถนะหลักของ รฐท.สส. และโอกาสในการสร้างสมรรถนะใหม่	สร้างสมดุลระหว่างโอกาสและความท้าทาย	สร้างความสมดุลของความต้องการของผู้มีส่วนได้ส่วนเสียที่สำคัญทุกกลุ่ม
การพัฒนาฐานทัพเรือให้มีขีดความสามารถทัดเทียมกับฐานทัพท่าเรือชั้นนำในภูมิภาคเอเชียตะวันออกเฉียงใต้	การพัฒนาขีดความสามารถของฐานทัพและสิ่งอำนวยความสะดวกให้สามารถตอบสนองต่อการใช้งานและเทียบเคียงได้กับฐานทัพเรือชั้นนำในภูมิภาคได้	การนำเอาเทคโนโลยีที่มีความทันสมัยมาใช้ในบริการจัดการ การบริการฐานทัพท่าเรือและบริการอื่นๆ ตามภารกิจ	การพัฒนาหลักการปฏิบัติของ รฐท.สส. รวมทั้งจัดการฝึกเพื่อเตรียมความพร้อมทั้งด้านองค์บุคคล องค์วัตถุ และองค์ยุทธวิธี ในการปฏิบัติงานตามภารกิจและงานที่ได้รับมอบหมายได้อย่างมีประสิทธิภาพ รวมทั้งโอกาสในการเสริมสร้างสมรรถนะใหม่คืองานด้านการฐานทัพท่าเรือในการรองรับ ด. ในอนาคต ที่จะต้องพัฒนาสมรรถนะหลักเดิมให้มีความทันสมัย	- การนำเทคโนโลยีสารสนเทศมาใช้สนับสนุนการปฏิบัติงาน - การบริหารจัดการทรัพยากรและงบประมาณที่มีอยู่อย่างจำกัด	จัดกำลังให้มีขีดความสามารถเป็นไปตามมาตรฐานที่กำหนด และเป็นไปตามความต้องการของรับบริการ และผู้มีส่วนได้เสียของ รฐท.สส.



ประเด็นยุทธศาสตร์	ความท้าทายเชิงยุทธศาสตร์	โอกาสในการสร้างนวัตกรรม	การใช้ประโยชน์สมรรถนะหลักของ รฐท.สส. และโอกาสในการสร้างสมรรถนะใหม่	สร้างสมดุลระหว่างโอกาสและความท้าทาย	สร้างความสมดุลของความต้องการของผู้มีส่วนได้ส่วนเสียที่สำคัญทุกกลุ่ม
การพัฒนาขีดความสามารถของ รฐท.สส. เพื่อสนับสนุนการพัฒนาประเทศ การรักษาความสงบเรียบร้อย และการช่วยเหลือประชาชน	การดำรงสภาพของยานพาหนะ และ ยุทโธปกรณ์ให้มีความพร้อมสำหรับการสนับสนุนการพัฒนาประเทศ การรักษาความสงบเรียบร้อย และการช่วยเหลือประชาชนอย่างรวดเร็ว ทันทั่วถึง	ส่งเสริมการใช้อองค์ความรู้ที่เกิดจากการปฏิบัติงานจริงมาใช้ให้เกิดประโยชน์ ในอันที่พัฒนานวัตกรรมสนับสนุนกิจกรรมการพัฒนาประเทศ การรักษาความสงบ และการช่วยเหลือประชาชน	การพัฒนาหลักการปฏิบัติของ รฐท.สส. รวมทั้งจัดการฝึกเพื่อเตรียมความพร้อมทั้งด้านองค์บุคคล องค์วัตถุ และองค์ยุทธวิธี ด้วยการเสริมสร้างและตระเตรียมความพร้อมไปปฏิบัติงานตามภารกิจในการป้องกันประเทศ การรักษาอธิปไตยและผลประโยชน์ของชาติทางทะเล การถวายความปลอดภัยและเทิดทูนสถาบันพระมหากษัตริย์	-	- ช่วยเหลือกิจกรรมการพัฒนาประเทศของรัฐบาล - การช่วยเหลือผู้ประสบภัยช่วยเหลือประชาชนและบรรเทาสาธารณภัย - การส่งเสริมความสมานฉันท์ของชนในชาติ

มีการเรียนรู้การวิเคราะห์และกำหนดยุทธศาสตร์ร่วมกัน ของคณะทำงานพัฒนาคุณภาพการบริหารจัดการภาครัฐ รฐท.สส. ซึ่งจะต้องมีการติดตามผลการดำเนินการตามตัวชี้วัดและทำการประเมินผล เพื่อนำมาปรับปรุงและพัฒนาการปฏิบัติงานของ รฐท.สส. ต่อไป

แนวทางการกำหนดวัตถุประสงค์เชิงยุทธศาสตร์สอดคล้องกับความต้องการขององค์การ ความต้องการของผู้รับบริการและผู้มีส่วนได้ส่วนเสีย และสภาพปัญหาขององค์การ กระบวนการจัดทำแผนยุทธศาสตร์ ที่มีส่วนร่วมจากบุคลากรในองค์กร

๒.๒ การนำยุทธศาสตร์ไปปฏิบัติ รฐท.สส. นำยุทธศาสตร์ไปปฏิบัติอย่างไร

ก. การจัดทำแผนปฏิบัติการและการถ่ายทอดสู่การปฏิบัติ

(๗) การจัดทำแผนปฏิบัติการ

สำหรับแผนปฏิบัติการระยะยาวของ รฐท.สส. คือ แผนยุทธศาสตร์ รฐท.สส. แผนปฏิบัติการที่สำคัญระยะสั้น คือ แผนปฏิบัติราชการประจำปี ของ รฐท.สส. ได้ดำเนินการโดยการถ่ายทอดจากแผนยุทธศาสตร์ ทร. ตามแผนภาพ





รฐท.สส. มีวิธีการในการถ่ายทอดแผนปฏิบัติการสู่การปฏิบัติทั่วทั้งส่วนราชการ ไปยังบุคลากรผู้ส่งมอบ และพันธมิตรที่สำคัญเพื่อให้มั่นใจว่าส่วนราชการบรรลุวัตถุประสงค์เชิงยุทธศาสตร์ที่สำคัญ โดยได้นำแผนที่ยุทธศาสตร์มาดำเนินการถ่ายทอดลงสู่แผนปฏิบัติราชการ ๔ ปี ของหน่วย และแผนปฏิบัติราชการประจำปีของหน่วยตามลำดับ ทั้งนี้ได้พิจารณาพร้อมกับแผนและนโยบายต่าง ๆ ที่ ทร. กำหนดนำมาพิจารณาด้วยเมื่อได้แผนปฏิบัติราชการประจำปีของหน่วยแล้ว ให้ นบต.บก.รฐท.สส. นขต.รฐท.สส. และหน่วยสมทบ ยึดถือเป็นแนวทางในการปฏิบัติงานประจำปี พร้อมทั้งดำเนินการจัดทำ Action Plan ในส่วนของแผนงาน/กิจกรรมหลัก ของแต่ละหน่วยใน รฐท.สส. เพื่อให้บรรลุวัตถุประสงค์เชิงยุทธศาสตร์ที่สำคัญ

ผังกระบวนการจัดทำแผนปฏิบัติราชการ				
ที่	กระบวนการ	ช่วงเวลา	รายละเอียด	หน่วยรับผิดชอบ
1			ให้หน่วยต่าง ๆ จัดทำแผนปฏิบัติราชการ	สบช.ทร.
2		1 วัน		
3		7 วัน	ให้หน่วยรับผิดชอบแต่ละกลยุทธ์ดำเนินการ	กพ.รฐท.สส. ยก.รฐท.สส. กบ.รฐท.สส. กพร.รฐท.สส. คป.รฐท.สส.
4		1 วัน	รวบรวมและจัดทำคำขอของปริมาณของแต่ละกลยุทธ์	คป.รฐท.สส.
5		2 วัน	ตรวจสอบรายละเอียดการจัดทำของปริมาณ	คป.รฐท.สส.
6		3 วัน	จัดทำแผนปฏิบัติราชการของ รฐท.สส.	คป.รฐท.สส.
7		1 วัน	เสนอแผนปฏิบัติราชการของ รฐท.สส.	
8		3 ชม.	แจ้งแผนปฏิบัติราชการของ รฐท.สส.	คป.รฐท.สส.
9			หน่วยต่าง ๆ ดำเนินการตามแผนปฏิบัติราชการ	นขต.บก.รฐท.สส. นขต.รฐท.สส. หน่วยสมทบ
รวม 15 วัน 3 ชม.				



รฐท.สส. ได้ทำการบริหารกิจกรรม/โครงการ ตามแผนปฏิบัติการที่ได้รับอนุมัติจาก ทร. โดยมอบหมายให้หน่วยงานของ รฐท.สส. ที่เกี่ยวข้องกับ ออกผง. ด้านต่าง ๆ ดำเนินการตามกิจกรรม/โครงการตามกรอบแนวทางการปฏิบัติ และประเมินผลงาน เพื่อใช้ประโยชน์ในการพัฒนาปรับปรุงกิจกรรม/โครงการ ให้ดียิ่งขึ้น หน่วยงานต่าง ๆ ของ รฐท.สส. ที่รับผิดชอบงานตาม ออกผง. ด้านต่าง ๆ มีการทำงานในการจัดทำแผนการปฏิบัติงานที่สอดคล้องกับยุทธศาสตร์ รฐท.สส. ในทิศทางเดียวกัน อันจะตอบสนองต่อยุทธศาสตร์และนโยบาย ที่ ทร.กำหนด ไว้แล้ว

(๘) การนำแผนปฏิบัติการไปปฏิบัติ

รฐท.สส. มีวิธีการในการถ่ายทอดแผนปฏิบัติการสู่การปฏิบัติทั่วทั้งส่วนราชการ ไปยังบุคลากร ผู้ส่งมอบ และพันธมิตรที่สำคัญเพื่อให้มั่นใจว่าส่วนราชการบรรลุวัตถุประสงค์เชิงยุทธศาสตร์ที่สำคัญ โดย รฐท.สส.ได้ดำเนินการจัดทำแผนที่ยุทธศาสตร์ของ รฐท.สส. ต่อจากนั้นก็ได้นำแผนที่ยุทธศาสตร์มาดำเนินการถ่ายทอดลงสู่แผนปฏิบัติการ ๔ ปี ของหน่วย และแผนปฏิบัติการประจำปีของหน่วยตามลำดับ ทั้งนี้ได้พิจารณาร่วมกับแผนและนโยบายต่างๆ ที่ ทร. กำหนดนำมาพิจารณาด้วยเมื่อได้แผนปฏิบัติการประจำปีของหน่วยแล้ว นขต.บก.รฐท.สส. และ นขต.รฐท.สส. และหน่วยสมทบ ก็จะยึดถือเป็นแนวทางในการปฏิบัติงานประจำปี พร้อมทั้งดำเนินการจัดทำ Action Plan ในส่วนของแผนงาน/กิจกรรมหลักของแต่ละ นขต.บก.รฐท.สส. นขต.รฐท.สส. และหน่วยสมทบ เพื่อให้บรรลุวัตถุประสงค์เชิงยุทธศาสตร์ที่สำคัญของหน่วย ได้จัดทำระบบถ่ายทอดเป้าหมายระดับองค์การสู่หน่วยต่าง ๆ ได้อย่างทั่วถึง โดยผ่านช่องทางต่าง ๆ เช่น มีบันทึกอนุมัติสั่งการ การมอบนโยบายในการประชุม นขต.รฐท.สส. ของ ผบ.รฐท.สส. มีการประชุมชี้แจง อธิบายทำความเข้าใจ เกี่ยวกับแผนปฏิบัติการประจำปีของ รฐท.สส. เป้าประสงค์ และตัวชี้วัด ให้กองและแผนกต่าง ๆ ใน บก.รฐท.สส. นขต.รฐท.สส. และหน่วยสมทบ ในการประชุม นขต.รฐท.สส. ได้รับทราบ จัดทำเอกสารเป็นรูปเล่ม ลงในเว็บไซต์ รฐท.สส.เพื่อแจ้งให้ทราบ การพบปะแลกเปลี่ยนความคิดเห็น เป็นต้น ทำให้การปฏิบัติงานเป็นไปในทิศทางเดียวกัน นอกจากนี้ได้กำหนดหลักเกณฑ์การพิจารณาเพื่อจัดประเภท แผนงาน/โครงการออกเป็นแผนงาน/โครงการที่สำคัญ และแผนงาน/โครงการสนับสนุน โดยพิจารณาใน ๓ ประเด็น คือ พันธกิจหลัก นโยบายเร่งด่วน และความต้องการของผู้รับบริการและผู้มีส่วนได้ส่วนเสีย ซึ่งแผนงาน/โครงการสำคัญจะได้รับการจัดสรรทรัพยากรอย่างเพียงพอ เพราะจะส่งผลถึงการบรรลุ รฐท.สส. และนำมาใช้เป็นเครื่องมือในการกำกับติดตามประเมินผลการดำเนินงานของหน่วย ซึ่งมีการติดตามอย่างสม่ำเสมอ ตัวอย่างเช่น จากการวิเคราะห์ความต้องการทางยุทธศาสตร์ จากยุทธศาสตร์ชาติ ยุทธศาสตร์ ทร. ที่ได้นำมากำหนดยุทธศาสตร์ รฐท.สส.พ.ศ.๒๕๖๔ – ๒๕๖๘ นั้น รฐท.สส. ได้พิจารณาและกำหนดเป็นโครงการพัฒนาหน่วยงานเพื่อให้สามารถตอบสนองต่อภารกิจและพันธกิจ ที่ รฐท.สส. ได้รับมอบหมายและถือว่าเป็นกิจสำคัญ ที่จะตอบสนองต่อความต้องการของผู้รับบริการและผู้มีส่วนได้ส่วนเสีย คือ หน่วยงานที่เข้ามาใช้บริการฐานทัพท่าเรือ ไม่ว่าจะเป็นเรือของกองทัพเรือ เรือของหน่วยงานภาครัฐ หรือภาคเอกชน คือ การจัดทำแผนแม่บทการพัฒนา ทพส. -ทร. ระยะ ๕ ปี โดยหน่วยหลักของ รฐท.สส. ที่ดำเนินการ คือ กทส.รฐท.สส. โดยมีวัตถุประสงค์เพื่อเป็นกรอบและแนวทางในการพัฒนาท่าเรือพาณิชย์สัตหีบ - กองทัพเรือ ในด้านองค์บุคคล องค์วัตถุ และองค์ความรู้ รองรับภารกิจด้านความมั่นคงของกองทัพเรือตามยุทธศาสตร์และนโยบายหน่วยเหนือ และการพัฒนาสนามบินอู่ตะเภาให้เป็นเมืองการบิน ภาคตะวันออกตามนโยบายเขตเศรษฐกิจพิเศษภาคตะวันออก (EEC) ซึ่งการนำแผนไปสู่การปฏิบัติอย่างเป็นรูปธรรม โดยการกำหนดเป็นกิจกรรมหลัก ตัวชี้วัด ห่วงเวลา และหน่วยรับผิดชอบ เพื่อนำไปจัดทำแผนปฏิบัติการ ๔ ปี และแผนปฏิบัติการประจำปีที่ชัดเจนต่อไป เพื่อให้ตอบสนอง ความต้องการทางยุทธศาสตร์ ซึ่งสามารถสรุปแผนกลยุทธ์ที่จะทำให้บรรลุเป้าประสงค์เชิงยุทธศาสตร์ จากนั้นนำมากำหนดเป็นแผนงานสำคัญ เพื่อรองรับภารกิจของท่าเรือพาณิชย์สัตหีบ - กองทัพเรือ ในงานด้านความมั่นคง กล่าวคือ การมีท่าเรือที่มีความพร้อม และสามารถให้การสนับสนุนเรือรบประเภทต่าง ๆ ของกองทัพเรือ



ได้อย่างเหมาะสม มีประสิทธิภาพ สอดคล้องตามยุทธศาสตร์ของ ทร. และยุทธศาสตร์ของ ฐท.สส. และในงานเชิงพาณิชย์ ซึ่งเป็นการสนับสนุนงานด้านกิจการพาณิชย์และการพัฒนาประเทศในด้านต่าง ๆ เป็นต้น

นอกจากนี้ในส่วนของการปฏิบัติงานในบางกระบวนการหลักของ ฐท.สส. ได้มีการสร้างนวัตกรรมเพื่อพัฒนาการให้บริการ เพื่อตอบสนองแก่ผู้รับบริการและผู้มีส่วนได้ส่วนเสีย ให้ได้รับความสะดวกและรวดเร็ว สร้างความพึงพอใจให้แก่ผู้รับบริการ อาทิเช่น การจัดทำระบบการจองคิว เพื่อเข้ารับการตรวจสุขภาพประจำปี ของ รพ.อาภากรเกียรติวงศ์ ฐท.สส. หรือ ระบบการขอรับการสนับสนุน เจ้าหน้าที่ ในการออก - จอดเรือ ของ ทลท.กทส.ฐท.สส. เป็นต้น มีการควบคุมกำกับดำเนินการตามแผนงาน โครงการ/กิจกรรม/การเบิกจ่ายงบประมาณ ผ่านการประชุมเร่งรัดงบประมาณ หรือประชุมหน่วยขึ้นตรง เพื่อกำกับหน่วยต่าง ๆ ดำเนินการในส่วนที่เกี่ยวข้องให้ เป็นไปตามแผนปฏิบัติราชการ ให้สามารถนำแผนปฏิบัติการของ ฐท.สส. สู่การปฏิบัติของหน่วยต่าง ๆ ที่เกี่ยวข้อง เพื่อให้บรรลุเป้าหมาย ตามระยะเวลาและงบประมาณที่ได้รับอนุมัติไว้

(๙) การจัดสรรทรัพยากร

การดำเนินการด้านงบประมาณในทุกกิจกรรมต่าง ๆ ได้กำหนดไว้ในแผนปฏิบัติราชการของ ฐท.สส. ซึ่งจะได้รับการจัดสรรงบประมาณมาจาก ทร. โดย ทร. ได้โอนเงินจัดสรรงบประมาณในทุกกิจกรรมตามแผนปฏิบัติราชการของหน่วย เข้าสู่ระบบบริหารทรัพยากรกองทัพเรือ (RTN ERP) จึงทำให้ ฐท.สส. มั่นใจได้ว่า การดำเนินงานในกิจกรรมนั้น ๆ มี งบประมาณที่ได้รับจัดสรรไว้จำนวนเท่าไร แต่อย่างไรก็ตามหากหน่วยมีงบประมาณที่ใช้ดำเนินการไม่เพียงพอ ก็อาจ ขอรับการสนับสนุนเพิ่มเติมได้ ทั้งนี้จะต้องมีการประสานงานกันระหว่าง คป.ฐท.สส. กับ สปช.ทร. และหน่วยงานเกี่ยวข้อง อื่น ๆ ว่ามีงบประมาณให้การสนับสนุนเพิ่มเติมหรือไม่เพียงไร ในส่วนของการกำกับด้านงบประมาณของ ฐท.สส. นั้น เป็นไปตามการแผนบริหารความเสี่ยงด้าน งบ. โดยมีการควบคุมภายในด้าน งบ. ตามแผนปฏิบัติราชการประจำปี

ฐท.สส. ดำเนินการจัดจัดการความเสี่ยงในด้านต่าง ๆ ในรูปแบบของการควบคุมภายในตามระเบียบ โดย ฐท.สส. มีคำสั่งแต่งตั้งคณะทำงานจัดวางระบบควบคุมภายใน และคณะทำงานติดตามและประเมินผลฯ ฐท.สส. มีการ จัดประชุม/สัมมนา เพื่อวางแผนการปฏิบัติในการควบคุม/กำกับ และหรือลดความเสี่ยง มีการรายงานผลการ ดำเนินงานในรูปแบบของการควบคุมภายในวงรอบ ๖ เดือน และ ๑๒ เดือน โดยได้ดำเนินรวบรวมให้หน่วยต่าง ๆ ที่ หน่วยรับผิดชอบตามตัวชี้วัดด้านต่าง ๆ ฐท.สส. รายงานผลให้ คป.ฐท.สส. ทราบเพื่อรวบรวมเป็นภาพรวมของ ฐท.สส. เพื่อประเมินผลการดำเนินงานเปรียบเทียบกับแผนที่กำหนดไว้เพื่อวิเคราะห์ความสำเร็จ ถ้ากิจกรรมใดมีความเสี่ยงต่อ ความสำเร็จ และมีความจำเป็นต้องปรับเปลี่ยนแนวทางดำเนินการ รวมทั้งรายงานผลการดำเนินงาน ตามตัวชี้วัดที่ได้ กำหนดไว้ในแผนปฏิบัติราชการให้ ทร. ทราบ ต่อไป มีการประเมินผลการดำเนินงานตามแผนปฏิบัติการและจัดระบบ การควบคุมการดำเนินงานตามแผนและ กำกับงบประมาณ ให้เป็นไปตามกรอบระยะเวลา และแจ้งในการประชุม นขต.ฐท.สส. และการประชุมเร่งรัดงบประมาณของ ฐท.สส.

(๑๐) แผนด้านทรัพยากรบุคคล

กองทัพเรือได้กำหนดแผนกลยุทธ์ด้านการบริหารทรัพยากรบุคคล ๑๐ ปี ไว้ครอบคลุมในทุกประเด็น พร้อมทั้ง มีการประเมินสมรรถนะในระดับบุคคล ซึ่งในแต่ละปี กองทัพเรือได้กำหนดเป็นโครงการฝึก ศึกษา อบรม ประชุมและ สัมมนา ทั้งในประเทศ (ภายในและภายนอกกองทัพเรือ) และการศึกษาอบรมในต่างประเทศประจำปี ตามแผนแม่บท ด้านกำลังพล รองรับยุทธศาสตร์กองทัพเรือ ปี ๖๑ - ๗๙ ซึ่ง ฐท.สส. มีการทบทวนกลยุทธ์/แผนพัฒนาบุคลากรเป็น ประจำทุกปีโดยกำหนดไว้เป็นโครงการฝึก ศึกษา อบรม ประชุมและสัมมนา ภายในและภายนอกกองทัพเรือ และ การศึกษาอบรมในต่างประเทศ พร้อมบรรจุไว้ในแผนปฏิบัติราชการประจำปี ในส่วนของ การพัฒนาทรัพยากรบุคคล ของ ฐท.สส. เพื่อขับเคลื่อนให้บรรลุวิสัยทัศน์ โดยได้กำหนดแนวทางศึกษา อบรม ของบุคลากร ในกิจการด้านการ



ฐานทัพท่าเรือ ที่ถูกระบุเอาไว้ใน แผนแม่บทการพัฒนาท่าเรือพาณิชย์สัตหีบ - กองทัพเรือ ระยะ ๕ ปี (๒๕๖๔ - ๒๕๖๘) อาทิ หลักสูตร เจ้าหน้าที่ประจำ VTMS เป็นต้น รฐท.สส. มีแผนงานการจัดการด้านกำลังพลและแผนพัฒนาบุคลากร เพื่อสนับสนุนความก้าวหน้าทางวิชาชีพ แก่บุคลากร ตอบสนองความต้องการบุคลากรที่มีความเชี่ยวชาญเฉพาะทาง ครอบคลุมสาขาวิชาชีพ ให้สอดคล้องกับวัตถุประสงค์เชิงยุทธศาสตร์ และมีการจัดทาระบบฐานข้อมูลบุคลากร ให้มีความสมบูรณ์ ครบถ้วน ถูกต้อง ในระบบบริหารงานบุคคล

(๑๑) ตัววัดผลการดำเนินการ

การกำหนดตัววัดผลการดำเนินการ ถูกกำหนดในขั้นตอนของการวางแผนยุทธศาสตร์ โดยกำหนดตัวชี้วัดที่สอดคล้องกับเป้าประสงค์ หลังจากนั้นมากำหนดค่าเป้าหมายเป้าหมาย เกณฑ์การวัดและหน่วยรับผิดชอบ ถ่ายทอดแผนยุทธศาสตร์ รฐท.สส. ผ่านการประชุมมอบนโยบายหรือช่องทางสื่อสารต่าง ๆ ไปสู่การปฏิบัติ ตามเป้าประสงค์และตัวชี้วัดที่สำคัญ ในยุทธศาสตร์ของ รฐท.สส. จำนวน ๑๓ เป้าประสงค์ ดังนี้

เป้าประสงค์ของ รฐท.สส.	ตัวชี้วัด	ค่าเป้าหมายถึงปี ๖๘	KPI	หน่วยรับผิดชอบ
๑. สถาบันพระมหากษัตริย์มีความปลอดภัยและได้รับการเทิดทูนอย่างสูงสุด	๑.๑ ร้อยละของความสำเร็จการจัดกิจกรรมเทิดพระเกียรติ และโครงการตามพระราชดำริ ตามแผนที่กำหนด	ร้อยละ ๑๐๐	- แผน / โครงการ กิจกรรมที่เกี่ยวข้องกับสถาบันพระมหากษัตริย์ ปฏิบัติได้ครบถ้วนตามแผน	กพร.รฐท.สส.
๒. การถวายความปลอดภัยสถาบันพระมหากษัตริย์ ดำเนินการได้อย่างมีประสิทธิภาพ	๒.๑ ร้อยละของความสำเร็จ ในการร่วมถวายความปลอดภัยในพื้นที่รับผิดชอบ	ร้อยละ ๑๐๐	- การให้การสนับสนุนการปฏิบัติในการถวายความปลอดภัย กอ.ร.ภ.ท.ร.๑ ไม่มีข้อผิดพลาด	ยก.รฐท.สส. และหน่วยสนับสนุนของ รฐท.สส. ที่เกี่ยวข้อง
๓. รฐท.สส.มีขีดความสามารถด้านองค์บุคคล องค์วัตถุ องค์ยุทธวิธี และการบริหารจัดการระบบงานฐานทัพเรือ ที่มีความทันสมัย เทียบเคียงได้กับ ฐานทัพท่าเรือชั้นนำของประเทศในภูมิภาคเอเชียตะวันออกเฉียงใต้	๓.๑ ร้อยละของความสำเร็จในการพัฒนาฐานทัพท่าเรือ สิ่งอำนวยความสะดวกของท่าเรือ ตามแผนการพัฒนาท่าเรือที่กำหนด ๓.๒ ร้อยละความพึงพอใจในการใช้บริการของผู้รับบริการ(ท่าเรือ) ๓.๓ ขีดความสามารถในการรองรับเรือรบทุกประเภท	ร้อยละ ๘๐ ร้อยละ ๘๐ รับเรือรบได้ระหว่าง ๖ ชั่วโมง ๒๐๐,๐๐๐ ตัน	- แผนงานและโครงการตามแผนแม่บทพัฒนาท่าเรือ ๕ ปี ของกทส.รฐท.สส. ได้รับการดำเนินการ - ผู้รับบริการ มีความพึงพอใจในการใช้บริการท่าเรือของ กทส. รฐท.สส. (ผ่านแบบสำรวจความพึงพอใจ) - ขนาดของระวางขนน้ำรวมของ เรือรบ ทร. และเรือรบต่างประเทศที่เข้ามาใช้บริการ ท่าจอดเรือของ กทส.รฐท.สส.	กทส.รฐท.สส.
๔. รฐท.สส.มีความพร้อมด้านองค์บุคคล องค์วัตถุ และองค์ยุทธวิธี ในการสนับสนุนการพัฒนาประเทศ การรักษาความสงบเรียบร้อย และการช่วยเหลือประชาชน	๔.๑ ร้อยละความสำเร็จตามแผนสนับสนุนการพัฒนาประเทศ ในพื้นที่สัตหีบ ๔.๒ ร้อยละของความสำเร็จในการจัดกำลังการช่วยเหลือประชาชน ตามที่ได้รับการร้องขอ/สั่งการ	ร้อยละ ๘๐ ร้อยละ ๘๐	- แผนงานและโครงการ EEC สามารถดำเนินการได้ตามแผน - ความสำเร็จในการปฏิบัติของ ศบภ.รฐท.สส. เมื่อได้รับการสั่งการ/ร้องขอได้ทุกครั้ง	กบ . รฐท . สส . กทส.รฐท.สส. กพร . รฐท . สส . (ศบภ.รฐท.สส.)



เป้าประสงค์ของ รฐท.สส.	ตัวชี้วัด	ค่าเป้าหมาย ถึงปี ๖๔	KPI	หน่วย รับผิดชอบ
๕. พื้นที่รับผิดชอบที่ รฐท.สส. ที่ได้รับมอบหมาย มีความสงบเรียบร้อย	๕.๑ ร้อยละความสำเร็จในการปฏิบัติงานเพื่อรักษาความสงบเรียบร้อยภายในหน่วยและในพื้นที่รับผิดชอบของหน่วย	ร้อยละ ๘๐	- พื้นที่รับผิดชอบของ รฐท.สส. มีความสงบเรียบร้อย	ยก.รฐท.สส. กอง รปภ.รฐท.สส. พัน สหทร.ที่ ๒๖ กอท.รฐท.สส.
๖. ปัญหาเสพติด ในพื้นที่รับผิดชอบของ รฐท.สส. มีความรุนแรงลดลงทุกปี	๖.๑ ร้อยละความสำเร็จในการปฏิบัติงานของ ศป.ปส.รฐท.สส.	ร้อยละ ๘๐	- ผล การ จับ กุ ม /ปราบปราม ยาเสพติดลดลง	ยก.รฐท.สส. กอง รปภ.รฐท.สส. พัน สหทร.ที่ ๒๖ ศป.ปส.รฐท.สส.
๗. รฐท.สส.มีความพร้อมด้านองค์บุคคล องค์วัตถุ และองค์ยุทธวิธี ในการปฏิบัติงานตามภารกิจหลักของหน่วย	๗.๑ ร้อยละของความสำเร็จในการปฏิบัติภารกิจของหน่วย ตามแผนปฏิบัติราชการประจำปี ๗.๒ ร้อยละความพึงพอใจในการใช้บริการของผู้รับบริการ	ร้อยละ ๑๐๐ ร้อยละ ๑๐๐	- แผนงานและโครงการในแผนปฏิบัติราชการประจำปี ปฏิบัติได้อย่างครบถ้วน - ผู้รับบริการ มีความพึงพอใจในการปฏิบัติงานของ รฐท.สส. (ผ่านแบบสำรวจความพึงพอใจ)	คป.รฐท.สส. และ นขต.รฐท.สส. กพร.รฐท.สส. และ นขต.รฐท.สส.
๘. รฐท.สส.มีความพร้อมด้านองค์บุคคล องค์วัตถุ และองค์ยุทธวิธี ในการปฏิบัติงานในการให้การสนับสนุน การปฏิบัติงานของหน่วยอื่น ๆ หรือภารกิจตามที่กองทัพเรือมอบหมาย	๘.๑ ร้อยละความพึงพอใจในการใช้บริการของผู้รับบริการ	ร้อยละ ๘๐	ผู้รับบริการ มีความพึงพอใจในการปฏิบัติงานของ รฐท.สส. (ผ่านแบบสำรวจความพึงพอใจ)	กพร.รฐท.สส. และ นขต.รฐท.สส.
๙. กำลังพลของ รฐท.สส. ได้รับการพัฒนาให้มีขีดสมรรถนะเหมาะสมกับตำแหน่งสามารถปฏิบัติหน้าที่ของตนเองได้อย่างมีประสิทธิภาพ	๙.๑ ร้อยละของจำนวนกำลังพลที่ผ่านการประเมินมาตรฐานตามขีดสมรรถนะประจำตำแหน่ง (Competency) ๙.๒ ร้อยละความพึงพอใจของกำลังพลที่มีต่อการปฏิบัติงานภายในหน่วย (Happy Workplace) ๙.๓ ร้อยละความสำเร็จในการดำเนินการจัดการความรู้ของหน่วยตามแผนที่กำหนด	ร้อยละ ๘๐ ร้อยละ ๘๐ ร้อยละ ๘๐	- กำลังพลของหน่วย มีการประเมินมาตรฐานตามขีดสมรรถนะประจำตำแหน่ง (Competency) ในเกณฑ์ผ่าน - กำลังพลมีความพึงพอใจในการปฏิบัติงาน /ประสิทธิภาพและประสิทธิผลของ ผลงานดีขึ้น - หน่วยสามารถดำเนินการจัดการความรู้ได้ตามแผน	กพ.รฐท.สส. กพ.รฐท.สส. กพ.รฐท.สส.
๑๐.การบริหารจัดการของ รฐท.สส. มีความเป็นมาตรฐาน สามารถถ่ายทอดและส่งต่อได้อย่างมีประสิทธิภาพ	๑๐.๑ ผลการประเมิน ตามเกณฑ์การบริหารจัดการภาครัฐ (PMQA) โดยคณะกรรมการประเมินฯ ระดับ ทร.	ไม่น้อยกว่า ๓๐๐	- ผลการประเมิน PMQA ของ รฐท.สส. อยู่ในเกณฑ์ ที่ ทร. กำหนด	คป.รฐท.สส.
๑๑. การนำระบบสารสนเทศ และเทคโนโลยีที่ทันสมัยเข้ามาช่วยในการบริหารจัดการงานภายในของ รฐท.สส.	๑๑.๑ ร้อยละความสำเร็จในการจัดทำระบบสารสนเทศเพื่อการบริหารจัดการทำเรื่อง	ร้อยละ ๘๐	- มีการพัฒนาใช้ระบบสารสนเทศ มาพัฒนาการบริการ/จัดการ อย่างน้อย ๒ ระบบ	กทส.รฐท.สส. แผนกกรรมวิธี ข้อมูลฯ
๑๒. รฐท.สส.มีความโปร่งใสในการปฏิบัติงาน สามารถตรวจสอบได้	๑๒.๑ ร้อยละของจำนวนข้อร้องเรียนเกี่ยวกับเรื่องทุจริตจากการปฏิบัติงานที่ได้รับการตรวจสอบและแก้ไข	ร้อยละ ๑๐๐	- ข้อร้องเรียน การทุจริตของกำลังพลได้รับการตรวจสอบและแก้ไขทุกเรื่อง	คป.รฐท.สส. และหน่วยที่ เกี่ยวข้อง



เป้าประสงค์ของ รฐ.สส.	ตัวชี้วัด	ค่าเป้าหมายถึงปี ๖๔	KPI	หน่วยรับผิดชอบ
๑๓. หน่วยงานภาครัฐและประชาชนได้รับโอกาสเข้ามามีส่วนร่วม และได้รับบริการข้อมูลข่าวสารที่เกี่ยวข้อง ได้โดยสะดวก	๑๓.๑ ร้อยละความสำเร็จในการดำเนินการของศูนย์ข้อมูลข่าวสาร รฐ.สส.	ร้อยละ ๘๐	- สามารถปรับปรุง/พัฒนา ฐานทัพเรือ เพื่อตอบสนองต่อความต้องการของ กำลังทางเรือ ทร. ได้	ศสร.ทร. พื้นที่สัตหีบ (กพร.รฐ.สส.)

รฐ.สส.จัดให้มีการประชุมวางแผนปฏิบัติราชการประจำปี เพื่อตรวจสอบความสอดคล้องของแผนงาน/กิจกรรมกับประเด็นยุทธศาสตร์และเป้าประสงค์ของ รฐ.สส. รวมถึงตรวจสอบความสอดคล้องของตัวชี้วัดของแผนงาน/กิจกรรม เพื่อให้มั่นใจว่า ระบบการวัดผลของแผนปฏิบัติราชการประจำปี สอดคล้องกับตัวชี้วัดในแผนปฏิบัติราชการ ๔ ปี ของ รฐ.สส. และตัวชี้วัดในร่างแผนปฏิบัติราชการประจำปีของ ทร. ทั้งนี้ ในส่วนของการออกแบบตัวชี้วัดจะมีการจัดทำเป็น ๒ ระดับ ประกอบด้วย ตัวชี้วัดซึ่งเจ้าภาพกลยุทธ์ระดับ ทร. (Level 0) เป็นผู้กำหนด และตัวชี้วัดซึ่ง รฐ.สส. (Level 1) เป็นผู้กำหนด โดยในตัวชี้วัดทั้ง ๒ ส่วนนั้น รฐ.สส. จะพิจารณาความสอดคล้องในภาพรวม การติดตามผลการดำเนินการผู้บริหารของ รฐ.สส. จะติดตามความก้าวหน้าของงาน/โครงการที่สำคัญผลการเบิกจ่ายตามระบบ RTN ERP โดยคป.รฐ.สส. จะดำเนินการประชุมติดตามและเร่งรัด งาน/โครงการ ตามตัวชี้วัดที่สำคัญ ตามแผนปฏิบัติราชการประจำปี ในการประชุมติดตามการเบิกจ่ายงบประมาณประจำเดือน แล้วนำผล ไปรายงานในการประชุม นขต.รฐ.สส. ประจำปี โดยจะมีการรายงานให้ผู้บริหารระดับสูง และ ผอ.กอง และ หน.แผนกต่าง ๆ ใน บก.รฐ.สส. และ หน.นขต.รฐ.สส. และ หน.หน่วยสมทบ ทราบ กรณีที่มีผลการดำเนินงานยังไม่บรรลุเป้าหมายตามที่กำหนดไว้ ในแผนปฏิบัติราชการประจำปี หรือมีความล่าช้า กองและแผนกต่าง ๆ ใน บก.รฐ.สส. หรือหน่วยที่เกี่ยวข้องที่เป็นเจ้าภาพกลยุทธ์จะนำมาเป็นข้อมูลในการแก้ไขปัญหาข้อขัดข้อง เพื่อปรับแผนงาน/กิจกรรม ห่วงเวลาปฏิบัติการ หรือทรัพยากรที่ใช้ในการดำเนินการได้ตามความเหมาะสม (การติดตามการใช้จ่าย งบ. ประจำเดือน การเร่งรัดการใช้จ่าย งบ.) เพื่อขับเคลื่อนให้เกิดความสำเร็จที่ต้องการในวงรอบการจัดทำแผนปฏิบัติราชการประจำปีในปีถัดไป

(๑๒) การคาดการณ์ผลการดำเนินการ

รฐ.สส. มีการควบคุมการปฏิบัติงาน โดยการติดตามผลการดำเนินการตามตัวชี้วัดที่สำคัญ ตามวงรอบที่กำหนด เพื่อประโยชน์ในการนำมาวางแผน ประปรังแนวทาง หรือมาตรการ เพื่อให้ผลงานบรรลุเป้าหมาย ต่อไป

กระบวนการติดตามและประเมินผลการดำเนินงาน โดยหลักแล้วจะดำเนินการผ่านการประชุม นขต.รฐ.สส. หรือประชุมเร่งรัดงบประมาณประจำเดือน ที่ให้หน่วยต่าง ๆ ได้มีการชี้แจงผลการปฏิบัติงาน อุปสรรคข้อขัดข้อง รายงานผ่านเอกสาร หรือระบบสารสนเทศ ให้ผู้บังคับบัญชาระดับต่าง ๆ ของ รฐ.สส. ได้รับทราบข้อมูลที่เป็นปัจจุบันอย่างต่อเนื่อง เพื่อประโยชน์ในการหาหนทางแก้ไขปัญหา ให้การปฏิบัติสามารถบรรลุผลได้ต่อไป

ตัวชี้วัดที่สำคัญ	ผลการดำเนินการ	เป้าหมาย	ผลการดำเนินการ ๓ ต.	ผลการดำเนินการ ๖ ต.	ผลการดำเนินการ ๙ ต.	คาดการณ์	การเปรียบเทียบ
- ความสำเร็จการจัดกิจกรรมเทิดพระเกียรติ และโครงการตามพระราชดำริ	๑๐๐	๑๐๐	๑๐๐	๑๐๐	๑๐๐	๑๐๐	X
- ความสำเร็จในการให้การร่วมถวายความปลอดภัยในพื้นที่รับผิดชอบ	๑๐๐	๑๐๐	๑๐๐	๑๐๐	๑๐๐	๑๐๐	X



ตัวชี้วัดที่สำคัญ	ผลการดำเนินการ	เป้าหมาย	ผลการดำเนินการ ๓ ต.	ผลการดำเนินการ ๖ ต.	ผลการดำเนินการ ๙ ต.	คาดการณ์	การเปรียบเทียบ
- ความสำเร็จในการปฏิบัติการกิจของหน่วย ตามแผนปฏิบัติราชการประจำปี	๑๐๐	๑๐๐	๓๐	๖๐	๙๐	๑๐๐	X
- ความสำเร็จในการจัดกิจกรรมฝึกประจำปีของหน่วย	๑๐๐	๑๐๐	๓๐	๕๐	๙๐	๑๐๐	X
- ความสำเร็จในการจัดกำลังเพื่อช่วยเหลือประชาชนตามที่ได้รับร้องขอ/ส่งสาร	๙๐	๙๐				๙๐	X
- ความสำเร็จในการปฏิบัติงานเพื่อรักษาความสงบเรียบร้อยภายในหน่วย และในพื้นที่รับผิดชอบของหน่วย	๑๐๐	๑๐๐	๑๐๐	๑๐๐	๑๐๐	๑๐๐	X
- ความสำเร็จในการปฏิบัติงานของ ศป.ปส.รฐ.สส.	๑๐๐	๑๐๐				๑๐๐	X
- จำนวนกำลังพลที่ผ่านการประเมินมาตรฐานตามขีดสมรรถนะประจำตำแหน่ง (Competency)	๘๐	๘๐				๘๐	X
- ความพึงพอใจของกำลังพลที่มีต่อการปฏิบัติงานภายในหน่วย(Happy Workplace)	๙๐	๙๐				๙๐	X
- ผลการเบิกจ่ายงบประมาณประจำปี ตามแผนปฏิบัติราชการของหน่วย (วัดเมื่อสิ้นปีงบประมาณ)	๙๐	๙๐				๙๐	X
- ผลการประเมิน ตามเกณฑ์การบริหารจัดการภาครัฐ (PMQA) โดยคณะกรรมการประเมินฯ ระดับ ทร.	๙๐	๙๐				๙๐	X
- ความสำเร็จในการพัฒนาระบบสารสนเทศเพื่อการบริหารจัดการระบบงานภายในหน่วยตามแผนที่กำหนด	๘๐	๘๐				๘๐	X
- ความสำเร็จในการพัฒนาฐานทัพ ท่าเรือ สิ่งอำนวยความสะดวกของท่าเรือ ตามแผนการพัฒนารฐานทัพ ท่าเรือที่กำหนด	๘๐	๘๐				๘๐	X
- ความสำเร็จในการสนับสนุนการเข้าจอดของเรือรบ ทร. และ มิตรประเทศ	๑๐๐					๑๐๐	X
- ชัดความสามารถ ในการรองรับเรือรบทุกประเภทของ ทร. และ มิตรประเทศ	มากกว่า ๒๐๐,๐๐๐ ตัน					มากกว่า ๒๐๐,๐๐๐ ตัน	
- จำนวนข้อร้องเรียนเกี่ยวกับเรื่องทุจริตจากการปฏิบัติงานที่ได้รับการตรวจสอบและแก้ไข	๑๐๐	๑๐๐	๑๐๐	๑๐๐	๑๐๐	๑๐๐	X
- ความพึงพอใจของหน่วยงานภาครัฐและประชาชน ที่มีการปฏิบัติงานร่วมกับกับ รฐ.สส.	๘๐	๘๐				๘๐	X
- ความสำเร็จในการดำเนินการของศูนย์ข้อมูลข่าวสาร รฐ.สส.	๘๐	๘๐				๘๐	X

รฐ.สส.ได้เก็บข้อมูลตัวชี้วัดที่สำคัญ โดยมีการคาดการณ์ ด้วยการวัดผลของของการดำเนินการ และการเบิกจ่ายงบประมาณประจำปีให้เป็นไปตามเป้าหมายที่ ทร. กำหนด ด้วยการติดตามตามเร่งการใช้จ่ายฯ ให้เป็นไปตามเป้าหมาย เพื่อให้สามารถบรรลุตามเป้าหมายที่วางไว้ โดยมีปัจจัยแห่งความสำคัญคือ การควบคุมการเบิกจ่ายของหน่วยต่าง ๆ เป็นไปตามเป้าหมายที่วางไว้การกำกับดูแลในวงรอบทุกเดือนผ่านคณะทำงาน เพื่อดูความก้าวหน้าและอุปสรรคต่าง ๆ ทำให้สามารถแก้ไขได้อย่างทันที่ และสำหรับผลการดำเนินการที่คาดการณ์ไว้หรือตามค่าเป้าหมายของแต่ละตัวชี้วัด การคาดการณ์โดยใช้ข้อมูลจริงเพื่อวิเคราะห์สถานการณ์ที่เป็นจริงสอดคล้องและบูรณาการกับความต้องการของผู้บังคับบัญชาและองค์กร โดยเชื่อมโยงกับหมวด ๔ ข้อ ๒ ข้อมูลเชิงเปรียบเทียบ

(๑๓) การปรับเปลี่ยนแผนปฏิบัติการ

การปฏิบัติราชการของ รฐ.สส. ได้คำนึงถึงความคล่องตัวในการปฏิบัติ โดยในขั้นการนำแผนไปปฏิบัติ หน่วยที่เป็นเจ้าภาพกลยุทธ์ ของ รฐ.สส. สามารถเสนอขอปรับการจัดสรรทรัพยากร ให้สอดคล้องกับ สถานการณ์บังคับต่างๆ รวมถึง นโยบายเร่งด่วนของ หน่วยเหนือ รวมถึงการปรับเปลี่ยนตามความจำเป็นของ นขต.รฐ.สส. เช่น ผลการสำรวจ



ความต้องการ ความคาดหวัง ของผู้รับบริการและผู้มีส่วนได้ส่วนเสียที่เปลี่ยนแปลงไปได้อย่างรวดเร็ว การปรับการจัดสรรทรัพยากร ดังกล่าว จะต้องไม่ปรับเปลี่ยนวัตถุประสงค์ของแผนงาน/กิจกรรมตามที่กำหนดไว้ในแผนปฏิบัติการราชการประจำปี ซึ่งกองทัพเรือได้กำหนดมาตรการและแนวทางดำเนินการด้านงบประมาณประจำปีงบประมาณ ๖๔ ของ ทร. โดยให้หน่วยต่าง ๆ ถือปฏิบัติสรุปไว้ดังนี้

- เมื่อผู้บัญชาการทหารเรืออนุมัติแผนปฏิบัติการประจำปีของหน่วยต่าง ๆ แล้ว (Level 1) หน่วยสามารถปรับแผนได้เอง เฉพาะในบางเรื่อง (เช่น รายการฝึก ศึกษา อบรม) ส่วนงานอื่น เช่น งานจัดซื้อจัดจ้าง ต้องเสนอให้ผู้มีอำนาจอนุมัติก่อน

- เพื่อให้เกิดความคล่องตัว สำหรับงานเพิ่มเติมอันเนื่องมาจากนโยบายระหว่างปี หรืองานเร่งด่วนอื่นหากไม่ดำเนินการอาจเกิดความเสียหาย กรมส่งกำลังบำรุง จะเป็นเจ้าภาพรวบรวมจากหน่วยต่าง ๆ เสนอกองทัพเรืออนุมัติพร้อมอนุมัติงบประมาณให้ดำเนินการตามความจำเป็นเร่งด่วน โดยจะดำเนินการประมาณ เดือน เม.ย.ของทุกปี

- ตามแผนปฏิบัติการหากจำเป็นต้องเปลี่ยนแปลงการดำเนินการในส่วนที่ไม่เป็นสาระสำคัญหน่วยสามารถปรับเปลี่ยนได้ตามความเหมาะสมเพื่อเป็นการยืดหยุ่นให้เกิดความคล่องตัวในการดำเนินการ สำหรับในกรณีที่มีผลกระทบและเปลี่ยนแปลงในสาระสำคัญต้องเสนอเพื่อขอความเห็นชอบตามสายงาน

- กรณีมีความจำเป็นเร่งด่วนหากไม่ดำเนินการจะก่อให้เกิดความเสียหาย ให้ ปรับ-ลด-เลิก บางรายการเพื่อไปดำเนินการในรายการที่ความจำเป็นเร่งด่วนเป็นลำดับแรก

การปรับเปลี่ยนแผนปฏิบัติการของ รฐท.สส. นั้น จะดำเนินการตามแนวทางที่ ทร. กำหนด รวมทั้งต้องเป็นไปตามนโยบายเร่งด่วน ที่ผู้บังคับบัญชา ให้ความเห็นชอบในการปฏิบัติและสามารถดำเนินการได้อย่างทันถ่วงที การปฏิบัติราชการของ รฐท.สส. ยังไม่มีปรากฏ การปรับเปลี่ยนแผนปฏิบัติการ เร่งด่วน ทั้งนี้มีการเน้นย้ำให้เตรียมแผนงานรองรับเมื่อเกิดเหตุที่ต้องมีการปรับแผนอยู่เสมอ

ผลลัพธ์สำคัญของหมวด ๗ ที่เป็นผลมาจากการดำเนินการของหมวด ๒

๗.๑ ผลลัพธ์ด้านประสิทธิผลและการบรรลุพันธกิจ

๑. ด้านผลผลิตและการบริการตามพันธกิจหลักของส่วนราชการ

- ร้อยละของความสำเร็จการจัดกิจกรรมเทิดพระเกียรติ และโครงการตามพระราชดำริ
- ร้อยละของความสำเร็จในการร่วมถวายความปลอดภัยในพื้นที่รับผิดชอบ
- ร้อยละความสำเร็จในการจัดกำลังเพื่อช่วยเหลือประชาชนตามที่ได้รับร้อง/สั่งการ
- ร้อยละความสำเร็จในการปฏิบัติงานเพื่อรักษาความสงบเรียบร้อยภายในหน่วย และในพื้นที่รับผิดชอบของหน่วย

- ร้อยละความสำเร็จในการปฏิบัติงานของ ศป.ปส.รฐท.สส.

๒. ด้านการนำยุทธศาสตร์ไปปฏิบัติ

- ร้อยละความสำเร็จในการพัฒนาฐานทัพ ท่าเรือ สิ่งอำนวยความสะดวกของท่าเรือ ตามแผนการพัฒนาฐานทัพท่าเรือที่กำหนด
- ร้อยละความสำเร็จในการสนับสนุนการเข้าจอดของเรือรบ ทร. และ มิตรประเทศ
- ชีตความสามารถ ในการรองรับเรือรบทุกประเภทของ ทร. และ มิตรประเทศ
- ร้อยละของความสำเร็จตามแผนสนับสนุนการพัฒนาประเทศ ใน พท. สัตหีบ
- ร้อยละของความสำเร็จในการปฏิบัติการกิจของหน่วยตามแผนปฏิบัติการราชการประจำปี
- ผลการประเมิน ตามเกณฑ์การบริหารจัดการภาครัฐ (PMQA) โดยคณะกรรมการประเมินฯ ระดับ ทร.