



หมวด ๒ การมุ่งเน้นระบบปฏิบัติการ

๒.๑ กระบวนการทำงาน

ฐานทัพเรือสัตหีบ มีพันธกิจในเรื่องการฐานทัพ ในการส่งกำลังบำรุง การท่าเรือ และสิ่งอำนวยความสะดวกอื่น ๆ เพื่อดำรงขีดความสามารถ และให้มีความพร้อมในการสนับสนุนหน่วยกำลังรบ และหน่วยอื่น ๆ ของกองทัพเรือ ในการการป้องกันประเทศ และคุ้มครองรักษาผลประโยชน์ของชาติทางทะเล ตลอดจนรักษาความปลอดภัย ฐานที่ตั้งหน่วยทหาร และเขตปลอดภัยในราชการทหารรวมทั้งปฏิบัติการกิจทางทหารอื่น ๆ ตามที่รับมอบหมาย โดยใช้ศักยภาพ และขีดความสามารถของฐานทัพ สนับสนุนรัฐบาลในการพัฒนาประเทศการแก้ไขปัญหาสังคม การช่วยเหลือประชาชนและการบรรเทาสาธารณภัย พร้อมกับดำเนินการเกี่ยวกับการสวัสดิการ การฝึกและศึกษา ตามที่กองทัพเรือมอบหมาย บริหารจัดการฐานทัพภายใต้กรอบ พรฎ.วิธีการบริหารบ้านเมืองที่ดี

ก. การออกแบบผลผลิตและกระบวนการ

(๑) กระบวนการ และ (๒) การออกแบบ

ฐานทัพเรือสัตหีบได้เริ่มดำเนินการจัดทำกระบวนการสร้างคุณค่า และกระบวนการสนับสนุนโดย ฐานทัพเรือสัตหีบ ได้จัดประชุมเชิงปฏิบัติการของคณะทำงาน การบริหารจัดการภาครัฐของ รฐท.สส.เพื่อออกแบบผลผลิตการบริการและ กำหนดกระบวนการที่สำคัญ โดยการวิเคราะห์ภารกิจของ ฐานทัพเรือสัตหีบ ตามพระราชกฤษฎีกาแบ่งส่วนราชการ และกำหนดหน้าที่ของส่วนราชการกองทัพเรือกองทัพไทยกระทรวงกลาโหม พ.ศ.๒๕๕๒ มาตรา ๒๔ ฐานทัพเรือสัตหีบ มีหน้าที่ดำเนินการเกี่ยวกับการฐานทัพ การรักษาความสงบเรียบร้อยและระเบียบวินัยของทหาร การสารวัตรทหาร การรักษาความปลอดภัยฐานที่ตั้งหน่วยทหาร และพื้นที่ที่ได้รับมอบหมาย การกิจการพลเรือน การเรือนจำ การสวัสดิการและสนับสนุนการปฏิบัติการทางเรือ ตลอดจนให้การฝึกและศึกษาวิชาการด้านการฐานทัพ และวิชาการอื่นตามที่ได้รับมอบหมายมีผู้บัญชาการฐานทัพเรือสัตหีบเป็นผู้บังคับบัญชารับผิดชอบ ตลอดจนคำสั่งกองทัพเรือ เฉพาะลับมากที่ ๔/๒๕๕๒ ลง ๑ เมษายน ๒๕๕๒ อัตราเฉพาะกิจ หมายเลข ๒๔๐๐ (ฐท.สส.) อัตราเฉพาะกิจ ๒๔๓๐ (กรง.ฐท.สส.) อัตราเฉพาะกิจ ๒๔๕๐ (กทส.ฐท.สส.) และอัตราเฉพาะกิจ ๒๔๗๐ (รพ.อาภากรฯ) ซึ่งคณะทำงานได้ กำหนดและจัดลำดับความสำคัญโดยทำการเวทมนต์น้ำหนักของแต่ละกระบวนการ สามารถกำหนดกระบวนการหลักได้ จำนวน ๑๔ กระบวนการ ตามลำดับ ได้แก่ CP-1 กระบวนการบริการท่าเรือ CP-2 กระบวนการบริการซ่อมบำรุงเรือ CP-3 กระบวนการรักษาความปลอดภัย CP-4 กระบวนการให้บริการทางการแพทย์ CP-5 กระบวนการบริการการสื่อสาร CP-6 กระบวนการขนส่ง CP-7 กระบวนการก่อสร้างและพัฒนา CP-8 กระบวนการงานช่างโยธาธิการ CP-9 กระบวนการสวัสดิการและกิจการพิเศษ CP-10 กระบวนการสารวัตรทหาร CP-11 กระบวนการอารักขาหริมาตรพ์ CP-12 กระบวนการเรือนจำ CP-13 กระบวนการรักษาความปลอดภัยบุคคลสำคัญและ CP-14 กระบวนการรักษา ความสงบ และกระบวนการสนับสนุนจำนวน ๘ กระบวนการ ได้แก่ SP-1 กระบวนการบริหารทรัพยากรบุคคล SP-2 กระบวนการยุทธการและข่าว SP-3 กระบวนการส่งกำลังบำรุง SP-4 กระบวนการจัดการเทคโนโลยีและสารสนเทศ SP-5 กระบวนการบริหารจัดการ SP-6 กระบวนการการเงิน SP-7 กระบวนการกิจการพลเรือนและ SP-8 กระบวนการกฎหมาย

ต่อมาในวันที่ ๒๘ กันยายน ๒๕๖๓ รฐท.สส.ได้ดำเนินการประชุมขอความเห็นชอบและขออนุมัติปรับปรุง วิสัยทัศน์ จากเดิม “เป็นองค์การชั้นนำด้านการฐานทัพและท่าเรือในภูมิภาคภายใต้การบริหารจัดการที่ทันสมัย” “เป็นฐานทัพเรือชั้นนำในภูมิภาคเอเชียตะวันออกเฉียงใต้ ด้วยความ เป็นเลิศด้านการบริหารจัดการท่าเรือ ภายใน ปี ๒๕๖๘” สาเหตุที่เปลี่ยนวิสัยทัศน์ เพื่อให้มีจุดมุ่งหมายที่ชัดเจน และกำหนดขอบเขตการดำเนินการให้สามารถ



บรรลุนิติภาวะได้ภายในกรอบระยะที่กำหนด เป็นการมุ่งเน้นในเรื่องการบริหารจัดการ และการบริการท่าเรือ ซึ่งถือเป็นจุดแข็ง และเป็นภารกิจหลักของ รฐท.สส. ในการเป็นท่าเรือหลักของ รฐท.สส. ด้านความมั่นคงในพื้นที่อ่าวไทย ตอนบน โดยจะพัฒนาการบริหารจัดการท่าเรือให้มีความทันสมัย และมีความเป็นมาตรฐานสากล มุ่งสู่ความเป็นท่าเรือชั้นนำในภูมิภาคเอเชียตะวันออกเฉียงใต้ โดยกำหนดกรอบระยะเวลาดำเนินการ ๔ ปี เพื่อให้บรรลุนิติภาวะได้ภายในปี พ.ศ.๒๕๖๘ รวมทั้งได้ปรับปรุงยุทธศาสตร์ เพื่อให้สอดคล้องกับภารกิจหลักและวิสัยทัศน์ของ รฐท.สส. ๖๔ ตลอดจนกระบวนการหลัก และกระบวนการสนับสนุน และใน วันที่ ๒๙ มีนาคม ๒๕๖๔ ได้ประชุมขอความเห็นชอบ และอนุมัติกระบวนการหลัก และกระบวนการสนับสนุนอีกครั้ง เพื่อความชัดเจนในการรับมอบหมายความรับผิดชอบของหน่วยที่เกี่ยวข้อง โดย รฐท.สส. ได้ใช้แนวคิดการออกแบบการบริการ ระบบงาน และกระบวนการทำงานของ รฐท.สส. โดยคำนึงถึงองค์ประกอบที่สำคัญได้แก่ การจัดส่วนราชการภายในของ รฐท.สส. ตามภารกิจหน้าที่ที่ได้รับมอบหมายจากกระทรวงกลาโหม ตาม พ.ร.บ. จัดระเบียบราชการกระทรวงกลาโหม พ.ศ.๒๕๕๑ มาตรา ๑๕ ที่ระบุหน้าที่ของ รฐท.สส. ไว้ว่ามีหน้าที่ดำเนินการเกี่ยวกับการฐานทัพการรักษาความสงบเรียบร้อยและระเบียบวินัยทหาร การสารวัตรทหารการรักษาความปลอดภัยฐานที่ตั้งหน่วยทหาร และพื้นที่ที่ได้รับมอบหมาย การกิจการพลเรือน การเรือนจำ การสวัสดิการ สนับสนุนการปฏิบัติการทางเรือ ตลอดจนให้การฝึกและศึกษาวิชาการด้านฐานทัพและวิชาการอื่นตามที่ได้รับมอบหมายมี ผบ.รฐท.สส. เป็นผู้บังคับบัญชารับผิดชอบ โครงสร้างองค์การแบ่งออกเป็น ๒ ส่วน คือ บก.รฐท.สส. และ นขต.รฐท.สส. และหน่วยสมทบ พันธกิจที่สำคัญของ รฐท.สส. ที่ต้องการขับเคลื่อนวิสัยทัศน์ รฐท.สส. “เป็นฐานทัพเรือชั้นนำในภูมิภาคเอเชียตะวันออกเฉียงใต้ ด้วยความ เป็นเลิศด้านการบริหารจัดการท่าเรือภายในปี ๒๕๖๘” โดยมีพันธกิจที่สำคัญดังนี้

๑. ดำเนินการในเรื่องการฐานทัพได้แก่ การส่งกำลังบำรุง การท่าเรือและสิ่งอำนวยความสะดวกอื่น ๆ เพื่อดำรงขีดความสามารถ และให้มีความพร้อมในการสนับสนุนหน่วยกำลังรบ หน่วยสนับสนุนกำลังรบและหน่วยอื่น ๆ ของกองทัพเรือ ในการป้องกันประเทศ และคุ้มครองรักษาผลประโยชน์ของชาติทางทะเล
๒. รักษาความปลอดภัยของฐานที่ตั้งหน่วยทหาร และเขตปลอดภัยในราชการทหารรวมทั้งปฏิบัติการกิจการทหารอื่น ๆ ตามที่ได้รับมอบหมาย
๓. ใช้ศักยภาพและขีดความสามารถของฐานทัพ สนับสนุนรัฐบาลในการพัฒนาประเทศการแก้ไขปัญหาสังคม การช่วยเหลือประชาชนและการบรรเทาสาธารณภัย
๔. ดำเนินการเกี่ยวกับการสวัสดิการ การฝึกและการศึกษา ตามที่กองทัพเรือมอบหมาย
๕. บริหารจัดการฐานทัพ ภายใต้กรอบการบริหารกิจการบ้านเมืองที่ดี

กระบวนการหลัก รฐท.สส. ๔ กระบวนการ	วิสัยทัศน์
๑. กระบวนการสนับสนุน ฅปภ./รปภ. บุคคลสำคัญ	<p>“เป็นฐานทัพเรือชั้นนำในภูมิภาคเอเชียตะวันออกเฉียงใต้ ด้วยความเป็นเลิศด้านการบริหารจัดการท่าเรือภายใน ปี 2568”</p> <p>ภารกิจ ดำเนินการเกี่ยวกับฐานทัพ การรักษาความสงบเรียบร้อยและระเบียบวินัยทหาร การสารวัตรทหาร การรักษาความปลอดภัยฐานที่ตั้งหน่วยทหารและพื้นที่ที่ได้รับมอบหมาย การกิจการพลเรือนเรือนจำ การสวัสดิการ สนับสนุนการปฏิบัติการทางเรือ ตลอดจนให้การฝึกและศึกษาวิชาการด้าน การฐานทัพและวิชาการอื่นตามที่ได้รับมอบหมาย มีผู้บัญชาการฐานทัพเรือสัตหีบ เป็นผู้บังคับบัญชารับผิดชอบ</p> <p>พันธกิจ</p> <p>๑. ดำเนินการในเรื่องการฐานทัพ ได้แก่ การส่งกำลังบำรุง การท่าเรือ และสิ่งอำนวยความสะดวกอื่น ๆ เพื่อสนับสนุนกำลังรบของกองทัพเรือ และหน่วยอื่น ๆ ของ ทร. ในการป้องกันประเทศและคุ้มครองผลประโยชน์ของชาติทางทะเล</p> <p>๒. รักษาความปลอดภัย ฐานที่ตั้งหน่วยทหาร และเขตปลอดภัยทางทหารรวมทั้งปฏิบัติการกิจการทหารอื่น ๆ ตามที่ได้รับมอบหมาย</p> <p>๓. ใช้ศักยภาพและขีดความสามารถของฐานทัพ สนับสนุนรัฐบาลในการพัฒนาประเทศ การแก้ไขปัญหาสังคม การช่วยเหลือประชาชนและการบรรเทาสาธารณภัย</p> <p>๔. ดำเนินการเกี่ยวกับการสวัสดิการ การฝึกและการศึกษาตามที่ ทร. มอบหมาย</p> <p>๕. บริหารจัดการฐาน ภายใต้อกรอบการบริหารบ้านเมืองที่ดี</p>
๒. กระบวนการรักษาความปลอดภัยพื้นที่	
- การรักษาความสงบเรียบร้อย	
- การดับเพลิงในพื้นที่ ทร.(สัตหีบ)	
- การรักษาความปลอดภัยที่สำคัญทางทหาร	
๓. กระบวนการให้บริการท่าเรือ	
- การสนับสนุนการเข้าจอดเรือ	
- การสนับสนุนขนส่งลำเลียงอัมมภัณฑ์	
- การสาธารณูปโภค ไฟฟ้า - ประปา	
- สาธารณสุขและสิ่งแวดล้อม	
- การซ่อมบำรุงเรือ	
- การ รปภ.ท่าเรือ	
๔. กระบวนการสนับสนุนการบรรเทาสาธารณภัยและช่วยเหลือประชาชน	

รูปภาพที่ ๑ แสดงกระบวนการที่ได้ปรับปรุงตามพันธกิจและภารกิจที่สำคัญ ของ รฐท.สส.



ซึ่ง รฐท.สส. สามารถกำหนดสมรรถนะหลัก และกระบวนการของงานที่สำคัญ ได้ดังนี้

(๓) ข้อกำหนด และตัวชี้วัดของกระบวนการทำงานที่สำคัญตามพันธกิจของ รฐท.สส.

กระบวนการของ รฐท.สส.จำนวน ๔ กระบวนการหลัก และ ๖ กระบวนการสนับสนุน (รูปภาพที่ ๑) รฐท.สส. ได้มีการจัดทำข้อกำหนดที่สำคัญโดยพิจารณาจาก พันธกิจ และภารกิจ ความต้องการของผู้รับบริการและผู้มีส่วนได้ส่วนเสีย ข้อกำหนดด้านกฎหมาย กฎระเบียบ ข้อบังคับ แผน และคำสั่งที่เกี่ยวข้อง ตลอดจนมุมมองด้านประสิทธิภาพและความคุ้มค่า กำหนดเป็นตัวชี้วัดควบคุมกิจกรรมในกระบวนการทำงาน เพื่อให้การปฏิบัติงานในกระบวนการนั้น ๆ เป็นไปในแนวทางเดียวกัน มีมาตรฐานในการปฏิบัติงาน ตลอดจนได้สื่อสารให้ผู้ที่เกี่ยวข้องรับทราบ เพื่อนำไปใช้ในการปรับปรุงปฏิบัติงานเดิมให้มีประสิทธิภาพ

CP-1 กระบวนการสนับสนุน ภาวะความปลอดภัย/รักษาความปลอดภัย บุคคลสำคัญ

ข้อกำหนดด้านความต้องการของผู้รับบริการและผู้มีส่วนได้ส่วนเสีย	ข้อกำหนดด้านกฎหมาย กฎระเบียบ ข้อบังคับ	ข้อกำหนดด้านประสิทธิภาพ	ข้อกำหนดด้านความคุ้มค่า
<p><u>ความต้องการ</u></p> <ul style="list-style-type: none"> - องค์พระมหากษัตริย์ พระราชินี พระรัชทายาท ผู้สำเร็จราชการแทนพระองค์ พระบรมวงศานุวงศ์ ผู้แทนพระองค์และพระราชอาคันตุกะมีความปลอดภัย และสมพระเกียรติ <p><u>ความคาดหวัง</u></p> <ul style="list-style-type: none"> - การถวายความปลอดภัย องค์พระมหากษัตริย์ พระราชินี พระรัชทายาท ผู้สำเร็จราชการแทนพระองค์ พระบรมวงศานุวงศ์ ผู้แทนพระองค์และพระราชอาคันตุกะต้องปฏิบัติตามระเบียบ ข้อบังคับ ประกาศ คำสั่ง และสมพระเกียรติ - ได้รับผลกระทบจากการปฏิบัติในการถวายความปลอดภัยน้อยที่สุด เช่น การสูญจร การปฏิบัติกิจกรรมต่าง ๆ ดำเนินไปอย่างปกติ ฯลฯ - รับทราบการปฏิบัติสำคัญที่เกี่ยวข้อง และสามารถปฏิบัติได้อย่างถูกต้อง 	<ul style="list-style-type: none"> - พระราชบัญญัติการถวายความปลอดภัย พ.ศ.๒๕๕๗ - ระเบียบกรมราชองครักษ์ว่าด้วยการถวายความปลอดภัย พ.ศ.๒๕๕๘ - หลักปฏิบัติว่าด้วยการถวายความปลอดภัยกรมราชองครักษ์ พ.ศ.๒๕๕๘ 	<ul style="list-style-type: none"> - การปฏิบัติในการสนับสนุนการถวายความปลอดภัย/รักษาความปลอดภัย บุคคลสำคัญ เป็นไปด้วยความเรียบร้อย สามารถให้การสนับสนุนได้ทุกภารกิจ และเป็นไปอย่างสมพระเกียรติ 	<ul style="list-style-type: none"> - การใช้ทรัพยากรบุคคล/วัสดุ ทุกอย่างเพื่อให้การปฏิบัติเป็นไปด้วยความเรียบร้อย ปลอดภัย และสมพระเกียรติ
สรุปข้อกำหนดของกระบวนการหลัก รฐท.สส.		ตัวชี้วัดควบคุมกิจกรรมในกระบวนการทำงาน	
<ul style="list-style-type: none"> - การปฏิบัติเป็นไปด้วยความเรียบร้อย ปลอดภัย และสมพระเกียรติ ด้วยทรัพยากรต่างๆ ที่มีอยู่สามารถใช้ได้อย่างมีประสิทธิภาพ 		<ul style="list-style-type: none"> - สามารถให้การสนับสนุนการถวายความปลอดภัย และรักษาความปลอดภัย บุคคลสำคัญได้ทุกภารกิจ ตามที่ได้รับ การร้องขอ (ร้อยละ ๑๐๐) 	



CP-2 กระบวนการรักษาความปลอดภัยพื้นที่ตั้งหน่วยทหารและพื้นที่ที่ได้รับมอบหมาย

ข้อกำหนดด้านความต้องการของผู้รับบริการและผู้มีส่วนได้ส่วนเสีย	ข้อกำหนดด้านกฎหมาย กฎระเบียบ ข้อบังคับ	ข้อกำหนดด้านประสิทธิภาพ	ข้อกำหนดด้านความคุ้มค่า
<p>ความต้องการ</p> <ul style="list-style-type: none"> - ที่ตั้งหน่วยทหารและพื้นที่รักษาความปลอดภัย ปลอดภัยจากภัยคุกคามทุกรูปแบบ - การได้รับความร่วมมือในการประสานการปฏิบัติต่างๆ ตลอดจนการขอรับการสนับสนุนเกี่ยวกับการ รปภ. ในทุก ๆ ด้าน <p>ความคาดหวัง</p> <ul style="list-style-type: none"> - ความสะดวกรวดเร็ว ความสุภาพ อ่อนโยนของเจ้าหน้าที่ และความปลอดภัยในชีวิตและทรัพย์สิน 	<p>ด้านกฎหมาย ระเบียบข้อบังคับ</p> <ol style="list-style-type: none"> ๑. ข้อบังคับทหาร ที่ ๖/๓๑๖๗๐ ว่าด้วยการรักษาการณ์ ๒. ระเบียบสำนักนายกรัฐมนตรีว่าด้วยการรักษาความปลอดภัยแห่งชาติ พ.ศ.๒๕๕๒ ๓. ระเบียบกองทัพเรือว่าด้วยการรักษาความปลอดภัย พ.ศ. ๒๕๓๑ 	<p>-พื้นที่ตั้งหน่วย ทหาร และพื้นที่ได้รับมอบหมาย มีความเรียบร้อย ปลอดภัย และไม่เกิดความสูญเสีย</p>	<p>-ใช้กำลังพล และงบประมาณในการรักษาความปลอดภัยฯ ให้พื้นที่ที่ได้รับมอบหมาย มีความปลอดภัยสูงสุด</p>
สรุปข้อกำหนดของกระบวนการหลัก รฐท.สส.		ตัวชี้วัดควบคุมกิจกรรมในกระบวนการทำงาน	
<ul style="list-style-type: none"> - การปฏิบัติในการรักษาความปลอดภัยพื้นที่ตั้งหน่วยทหาร และพื้นที่ที่ได้รับมอบหมาย มีความปลอดภัยสูงสุดด้วยกำลังพล และงบประมาณอย่างมีประสิทธิภาพ 		<ul style="list-style-type: none"> - ร้อยละ ความสำเร็จในการปฏิบัติงานเพื่อรักษาความสงบเรียบร้อย/ความปลอดภัย ของหน่วยต่าง ๆ ในพื้นที่รับผิดชอบของ รฐท.สส. 	

CP-3 กระบวนการให้บริการท่าเรือ

ข้อกำหนดด้านความต้องการของผู้รับบริการและผู้มีส่วนได้ส่วนเสีย	ข้อกำหนดด้านกฎหมาย กฎระเบียบ ข้อบังคับ	ข้อกำหนดด้านประสิทธิภาพ	ข้อกำหนดด้านความคุ้มค่า
<p>ความต้องการ</p> <ul style="list-style-type: none"> - การจัดการท่าเรือ สิ่งอำนวยความสะดวก และ ระบบสาธารณูปโภคได้รับการบริการที่สะดวก รวดเร็วและมีความพร้อม <p>ความคาดหวัง</p> <ul style="list-style-type: none"> - สามารถให้การบริการท่าเรือ และการสนับสนุนตลอด ๒๔ ชม. 	<ol style="list-style-type: none"> ๑. เรือเดินทะเล (ยกเว้นเรือที่ได้รับยกเว้นตามกฎหมาย) ที่จะเข้าหรือออกจากท่าเรือ จุกเสม็ด และท่าเรือทุงโปร่ง จะต้องได้รับอนุญาตจากกรมเจ้าท่าก่อนทุกครั้ง ๒. การนำเรือเข้า – ออกจากท่าเรือ จุกเสม็ด จะต้องใช้นำร่องรัฐบาล (ยกเว้นที่กฎหมายกำหนดไว้) ๓. พรบ. เดินเรือในน่านน้ำไทย พ.ศ.๒๕๕๖ ๔. กฎหมายศุลกากรที่เกี่ยวข้อง ๕. วัสดุ อุปกรณ์ ที่ผ่านเข้าออก จากท่าเรือ ทจม.ฯและทพป.- ฯ ต้องได้รับอนุญาตจากกรมศุลกากรแล้วท่าเรือจึงจะสามารถตรวจปล่อยได้ยกเว้นได้รับกรายกเว้นตามกฎหมาย 	<ul style="list-style-type: none"> - สามารถดำเนินการตามพันธกิจหลักด้านให้บริการท่าเรือ ได้ตามที่ร้องขอ ครบถ้วนทุกรายการ 	<ul style="list-style-type: none"> - สามารถให้บริการเรือได้อย่างมีประสิทธิภาพทันตามกำหนดเวลา ภายใต้การใช้ทรัพยากรที่มีได้อย่างประหยัดและคุ้มค่า



ข้อกำหนดด้านความต้องการ ของผู้รับบริการและผู้มีส่วนได้ ส่วนเสีย	ข้อกำหนดด้านกฎหมาย กฎระเบียบ ข้อบังคับ	ข้อกำหนดด้านประสิทธิภาพ	ข้อกำหนดด้านความคุ้มค่า
	<p>๖. เรือที่ เข้ามาจะต้องแจ้ง สาธารณสุข (ในพื้นที่) ทุกครั้ง และ ต้องได้รับอนุญาตถึงจะสามารถนำ เรือเข้า- ออกได้</p> <p>๗. พบ.เดินเรือในน่านน้ำไทยและ กฎหมายที่เกี่ยวข้อง</p> <p>๘. เรือที่เข้าจอด-หรือออกจะต้อง แจ้งรายชื่ อคนประจำเรือให้ สำนักงานตรวจคนเข้าเมืองทราบ และต้องได้อนุญาตในการเข้าเมือง ก่อนทุกครั้ง</p> <p>๙. กฎหมายที่เกี่ยวข้องกับการ ตรวจคนเข้าเมือง</p> <p>ด้านซ่อมบำรุง</p> <ul style="list-style-type: none">- คู่มือบริหารงานซ่อมบำรุงเรืออร. พ.ศ.๒๕๕๔- โปรแกรม Glin System ของ อร.- มาตรฐาน ม.อ.ก.๒๑๐ มาตรฐาน ISO- พ ร บ . แ ล ะ ระเบีย บ กระทรวงการคลังว่าด้วยการจัดซื้อ จัดจ้างและการบริหารพัสดุภาครัฐ พ.ศ.๒๕๖๐- ระเบียบ ทร.ว่าด้วยการพัสดุ พ.ศ. ๒๕๕๓- คู่มือการจัดคลังและการเก็บ รักษาพัสดุ- อทร.๔๐๐๘ คู่มือการอยู่- มาตรฐาน อร.(การควบคุม คุณภาพงานซ่อม)- คู่มือซ่อมทำ สาขางานช่างของ อร.(ISO)		
สรุปข้อกำหนดของกระบวนการหลัก รฐท.สส.		ตัวชี้วัดควบคุมกิจกรรมในกระบวนการทำงาน	
		- ร้อยละความสำเร็จในการร้องขอรับการสนับสนุนในการใช้ท่าจอดเรือรบของ ทร.	



CP-4 กระบวนการสนับสนุนการบรรเทาสาธารณภัย และช่วยเหลือประชาชน

ข้อกำหนดด้านความต้องการของผู้รับบริการและผู้มีส่วนได้ส่วนเสีย	ข้อกำหนดด้านกฎหมายกฎระเบียบ ข้อบังคับ	ข้อกำหนดด้านประสิทธิภาพ	ข้อกำหนดด้านความคุ้มค่า
	๔.๑ แผนบรรเทาสาธารณภัยทางทะเลกองทัพเรือ พ.ศ.๒๕๖๐ ๔.๒ แผนแม่บทบรรเทาสาธารณภัยกองทัพเรือ พ.ศ.๒๕๕๔ ๔.๓ แผนบรรเทาสาธารณภัยทัพเรือภาคที่ ๑ พ.ศ.๒๕๕๕ (ศบภ.ทรภ.๑) ๔.๔ คำสั่ง ทร.(เฉพาะ) ที่ ๒๙๒/๒๕๖๐ เรื่อง ศบภ.ทร. ๔.๕ แผนบรรเทาสาธารณภัย หน่วยบรรเทาสาธารณภัยฐานทัพเรือสัตหีบ ผบ.นบภ.ฐท.สส. ที่ ๑/๒๕๖๒	๑. ความสำเร็จของการอำนวยความสะดวกช่วยเหลือประชาชน และการบรรเทาสาธารณภัยตามแผน ๒. ความสำเร็จของการให้ความช่วยเหลือประสภภัยพิบัติตามบทบาทของ ทร.ตามที่ได้รับร้องขอ/สั่งการ และลดการสูญเสียของผู้ประสบภัยให้น้อยที่สุด	๑. สร้างความเชื่อมั่นให้กับประชาชนในพื้นที่ รับผิดชอบซึ่งส่งผลกระทบต่อภาพลักษณ์ที่ดีของกองทัพเรือในการเป็นที่พึ่งของประชาชน ซึ่งจะส่งผลต่อการสร้างเครือข่ายความร่วมมือระหว่างกัน ๒. ลดการสูญเสียขององค์บุคคล องค์กรวัสดุ ของประชาชนในพื้นที่ภัยพิบัติ
สรุปข้อกำหนดของกระบวนการหลัก ฐท.สส.		ตัวชี้วัดควบคุมกิจกรรมในกระบวนการทำงาน	
		- ร้อยละของความสำเร็จในการช่วยเหลือด้านมนุษยธรรม และบรรเทาสาธารณภัย (HADR) - ร้อยละความรวดเร็ว ปลอดภัย ของการดำเนินการดับเพลิงและบรรเทาสาธารณภัย	

ข. การจัดการและการพัฒนากระบวนการ

ในการจัดกระบวนการ ฐท.สส. ใช้ sipoc model ร่วมกับระบบสมรรถนะของ ฐท.สส. และสมรรถนะหลักของผู้ส่งมอบในการวิเคราะห์และจำแนกบริการจากพันธกิจหลักของ ฐท.สส. ทำให้ ฐท.สส. ต้องส่งมอบบริการที่สำคัญให้แก่กลุ่มผู้รับบริการและผู้มีส่วนได้ส่วนเสียภายนอกของ ฐท.สส. เช่น ประชาชน องค์กรภาคเอกชน และหน่วยงาน โดยสามารถจำแนกบริการและกระบวนการทำงานที่สำคัญตามพันธกิจของ ฐท.สส. ทั้ง ๔ กระบวนการหลัก ๙ กระบวนการสนับสนุน ประกอบด้วย

๑. กระบวนการสนับสนุน ฅปภ./รปภ.บุคคลสำคัญ (ยก.ฐท.สส.)
๒. กระบวนการรักษาความปลอดภัยพื้นที่
 - การรักษาความสงบเรียบร้อย (ยก.ฐท.สส.)
 - การดับเพลิงในพื้นที่ ทร.(สัตหีบ) (กขส.ฐท.สส.)
 - การรักษาความปลอดภัยที่ตั้งสำคัญทางทหาร (ยก.ฐท.สส.)
๓. กระบวนการให้บริการท่าเรือ
 - การสนับสนุนการเข้าจอดเรือ (กทส.ฐท.สส.)
 - การสนับสนุนขนส่งลำเลียงอัมพันท์ (กทส.ฐท.สส., กขส.ฐท.สส.)
 - การสาธารณูปโภค ไฟฟ้า - ประปา (กขธ.ฐท.สส.)
 - สาธารณสุขและสิ่งแวดล้อม (รพ.อภากาศเกียรติวงศ์ฯ)
 - การซ่อมบำรุงเรือ (กรง.ฐท.สส.)
 - การ รปภ.ท่าเรือ (ยก.ฐท.สส., กทส.ฐท.สส.)
๔. กระบวนการสนับสนุนการบรรเทาสาธารณภัยและช่วยเหลือประชาชน (กพร.ฐท.สส.)



ฐท.สส. มีขีดความสามารถตามทรัพยากรที่ได้รับการจัดสรรจาก ทร. ตามแผนปฏิบัติการราชการ รวมถึงมีสมรรถนะหลักในการดำเนินการด้วยตนเอง ทั้งนี้ ในส่วนของแผนงาน/กิจกรรม ที่สามารถบูรณาการร่วมกับหน่วยงานทั้งภาครัฐและเอกชนในพื้นที่ได้ โดย ฐท.สส. จะบูรณาการแผนงานร่วมกัน เพื่อให้เกิดผลสัมฤทธิ์สูงสุด เช่น กระบวนการรักษาความปลอดภัยพื้นที่และบุคคลสำคัญ เป็นต้น จากการวิเคราะห์ข้างต้น ฐท.สส. สามารถวิเคราะห์ขีดสมรรถนะของ ฐท.สส. จากกระบวนการต่าง ๆ และสามารถกำหนดได้ว่ากระบวนการใดบ้างที่จะต้องส่งมอบให้พันธมิตรดำเนินการ ซึ่ง ฐท.สส. เป็นหน่วยกำลังรบในพื้นที่ภาคตะวันออก มีสมรรถนะหลักที่สำคัญคือ สมรรถนะด้านการฐานทัพท่าเรือ และสนับสนุนสิ่งอำนวยความสะดวกต่าง ๆ ให้กับหน่วยกำลังรบของ ทร. ในพื้นที่ ในการกำหนดสมรรถนะหลักในอนาคตของ ฐท.สส. เพื่อให้ขีดสมรรถนะของ ฐท.สส. ให้สอดคล้องและเกื้อหนุนกัน สำหรับการกำหนดขีดสมรรถนะหลักของ ฐท.สส. ในอนาคตนั้น ฐท.สส. ได้นำผลการวิเคราะห์ปัจจัยต่าง ๆ มาเป็นปัจจัยในการกำหนดว่าในอนาคต ฐท.สส. จะมีขีดสมรรถนะหลักอะไรบ้าง ตัวอย่างเช่น ยุทธศาสตร์ ทร. ๒๐ ปี มีที่แนวคิดทางยุทธศาสตร์ คือ สองฝั่งมหาสมุทร ๓ พื้นที่ปฏิบัติการ หรือ OOAAA ได้กำหนดขีดความสามารถในการปฏิบัติการได้ทั้งสองฝั่งมหาสมุทรซึ่งในส่วนที่เกี่ยวข้องกับ ฐท.สส. นั้นคือการพัฒนาด้านการฐานทัพท่าเรือเพื่อรองรับกำลังรบ และดำรงความต่อเนื่องในการส่งกำลังบำรุงให้ได้ รวมทั้งการรองรับขีดความสามารถในสงครามใต้น้ำ ซึ่งได้เน้นเฉพาะไปที่การเป็นฐานทัพของเรือดำน้ำ ที่จะรับเข้าประจำการในอนาคต จึงทำให้สามารถกำหนด ขีดสมรรถนะในการเป็นฐานทัพเรือหลักของ ทร. ให้เป็นขีดสมรรถนะหลักของ ฐท.สส. ในอนาคตได้ นอกจากนี้ยังมีโครงการระเบียบเศรษฐกิจภาคตะวันออกที่เชื่อมโยงการขนส่งต่าง ๆ ทั้งทางบก ทางทะเล และทางอากาศ ส่งผลให้พื้นที่สัตหีบ โดยเฉพาะ ฐท.สส. ได้กำหนดให้พื้นที่พัฒนาด้านการขนส่งโดยสารทางทะเลเชื่อมโยงลงสู่ภาคใต้ เพื่อส่งเสริมการค้าคมนาคม และท่องเที่ยว ซึ่งอาจจะกำหนดให้เป็นขีดสมรรถนะหลักในอนาคตในการเป็นศูนย์กลางการขนส่งโดยสารทางทะเลของประเทศในการเชื่อมโยงทั้งทางน้ำ ทางบกและทางอากาศ ต่อไป

(๔) การนำกระบวนการไปปฏิบัติ

โดยทั่วไป การปฏิบัติราชการของ ฐท.สส. ได้คำนึงถึงความคล่องตัวและความยืดหยุ่นในการปฏิบัติ โดยในขั้นการนำแผนไปปฏิบัติ นั้น นขต.บก.ฐท.สส. นขต.ฐท.สส. และหน่วยสมทบ ที่เป็นเจ้าภาพกลยุทธ์ สามารถเสนอขอปรับการจัดสรรทรัพยากร ให้สอดคล้องกับ สถานการณ์บังคับต่าง ๆ รวมถึง นโยบายเร่งด่วนของ หน่วยเหนือ รวมถึงการปรับเปลี่ยนตามความจำเป็นของ นขต.ฐท.สส. เช่น ผลการสำรวจความต้องการ ความคาดหวัง ของผู้รับบริการและผู้มีส่วนได้ส่วนเสียที่เปลี่ยนแปลงไป ทั้งนี้ การปรับการจัดสรรทรัพยากร ดังกล่าว จะต้องไม่ปรับเปลี่ยนวัตถุประสงค์ของแผนงาน/กิจกรรมตามที่กำหนดไว้ในแผนปฏิบัติการประจำปี ซึ่งกองทัพเรือได้กำหนดมาตรการและแนวทางดำเนินการด้านงบประมาณประจำปีงบประมาณ ๖๔ ของ ทร. โดยให้หน่วยต่าง ๆ ถือปฏิบัติสรุปไว้ ดังนี้

- เมื่อผู้บัญชาการทหารเรืออนุมัติแผนปฏิบัติการประจำปีของหน่วยต่าง ๆ แล้ว (Level 1) หน่วยสามารถปรับแผนได้เอง เฉพาะในบางเรื่อง (เช่น รายการฝึก ศึกษา อบรม) ส่วนงานอื่น เช่น งานจัดซื้อจัดจ้าง ต้องเสนอให้ผู้มีอำนาจอนุมัติก่อน

- เพื่อให้เกิดความคล่องตัว สำหรับงานเพิ่มเติมอันเนื่องมาจากนโยบายระหว่างปี หรืองานเร่งด่วนอื่นหากไม่ดำเนินการอาจเกิดความเสียหาย กรมส่งกำลังบำรุงกองทัพเรือ จะเป็นเจ้าภาพรวบรวมจากหน่วยต่าง ๆ เสนอ กองทัพเรืออนุมัติ พร้อมอนุมัติงบประมาณให้ดำเนินการตามความจำเป็นเร่งด่วน โดยจะดำเนินการประมาณเดือน เม.ย. ของทุกปี

- ตามแผนปฏิบัติการหากจำเป็นต้องเปลี่ยนแปลงการดำเนินการในส่วนที่ไม่เป็นสาระสำคัญหน่วยสามารถปรับเปลี่ยนได้ตามความเหมาะสมเพื่อเป็นการยืดหยุ่นให้เกิดความคล่องตัวในการดำเนินการ สำหรับในกรณีที่มีผลกระทบและเปลี่ยนแปลงในสาระสำคัญต้องเสนอเพื่อขอความเห็นชอบตามสายงาน

- กรณีมีความจำเป็นเร่งด่วนหากไม่ดำเนินการจะก่อให้เกิดความเสียหาย ให้ ปรับ-ลด-เลิก บางรายการเพื่อไปดำเนินการในรายการที่ความจำเป็นเร่งด่วนเป็นลำดับแรก



(๕) กระบวนการสนับสนุน

รฐท.สส.ได้ดำเนินการจำแนกบริการและกระบวนการทำงานที่สำคัญตามพันธกิจของ รฐท.สส. ทั้ง ๔ กระบวนการหลัก ๙ กระบวนการสนับสนุน ดังนี้

กระบวนการสนับสนุน ๙ กระบวนการ	
๕.๑ กระบวนการสนับสนุน	๕.๒ การปฏิบัติงานตามข้อกำหนดที่สำคัญ
๑. การรักษาความสงบเรียบร้อย	จัดเตรียมกำลังพล และยุทโธปกรณ์ สำหรับการรักษาความสงบเรียบร้อยในพื้นที่รับผิดชอบ และสามารถส่งกำลังได้ทันที เมื่อได้รับสั่งการ
๒. การดับเพลิงในพื้นที่ ทร.(สัตหีบ)	ช่วยเหลือประสภภัยพิบัติตามบทบาทของ ทร.ตามที่ได้รับภารกิจ/สั่งการ และการสูญเสียของผู้ประสภภัยให้น้อยที่สุด
๓. การรักษาความปลอดภัยที่สำคัญทางทหาร	พื้นที่ตั้งหน่วย ทหาร และพื้นที่ได้รับมอบหมาย มีความเรียบร้อย ปลอดภัย และไม่เกิดความสูญเสีย
๔. การสนับสนุนการเข้าจอดเรือ	สามารถดำเนินการตามพันธกิจหลักด้านให้บริการท่าเรือ ได้ตามที่ร้องขอ ครบถ้วนทุกรายการ
๕. การสนับสนุนขนส่งลำเลียงอัมกันท์	สนับสนุนยานพาหนะสำหรับลำเลียงอัมกันท์ อาทิ รถนำขบวน และรถบรรทุก และ จัดเตรียมท่าเรือสำหรับ การสนับสนุนการลำเลียงอัมกันท์
๖. การสาธารณูปโภค ไฟฟ้า - ประปา	ให้การสนับสนุน ไฟฟ้า น้ำประปา กับเรือที่มาขอใช้บริการ
๗. สาธารณสุขและสิ่งแวดล้อม	จัดทำมาตรการด้านสาธารณสุข และประสานการปฏิบัติกับหน่วยงานสาธารณสุขในพื้นที่
๘. การซ่อมบำรุงเรือ	ดำเนินการซ่อม สร้าง เรือ เครื่องทุ่นแรงและอุปกรณ์การช่างทุกประเภทของหน่วย ที่ รฐท.สส. ให้การสนับสนุน
๙. การ รปภ.ท่าเรือ	ลาดตระเวน ฝ้าตรวจ ป้องกัน และผลักดันเรือประมงที่เข้ามาในพื้นที่รับผิดชอบ ตลอดจนดำเนินการต่อผู้กระทำความผิดกฎหมายในทะเลบริเวณเขตท่าเรือของ กทส.รฐท.สส. เพื่อรักษาความปลอดภัยทาง

(๖) การปรับปรุงผลผลิต การบริการ และกระบวนการ

การปรับปรุงกระบวนการ รฐท.สส. ได้ให้หน่วยต่าง ๆ ใน รฐท.สส. มีนโยบายให้ จัดทำคู่มือกระบวนการทำงานของหน่วยให้เป็นมาตรฐานรองรับมาตรการต่าง ๆ เช่น กระบวนต่าง ๆ ของหน่วยงาน รฐท.สส. เช่น กระบวนการหลัก รฐท.สส. ทั้ง ๔ กระบวนการหลัก และ กระบวนการสนับสนุน ๙ กระบวนการ

สำหรับการปรับปรุงกระบวนการทำงานจะให้แนวความคิดลักษณะของ PDCA เริ่มจาก

๑) การวางแผน (Plan) จะวางแผนการควบคุม กระบวนการ และวิธีการปฏิบัติงานและการบริหารจัดการความเสี่ยงและการปรับปรุงความต่อเนื่องทางการปฏิบัติงาน เพื่อให้ผลลัพธ์จากการวางแผนระบบการบริหารความต่อเนื่องเป็นไปตามนโยบายและวัตถุประสงค์ในภาพรวมของกองทัพเรือ

๒) การปฏิบัติ (DO) ปฏิบัติตามวิธีการปฏิบัติงานในการบริหารไปปฏิบัติและดำเนินการ

๓) การตรวจสอบ (Check) เป็นการติดตามและทบทวนผลการดำเนินงาน (Monitor and Review) เปรียบเทียบปฏิบัติงาน

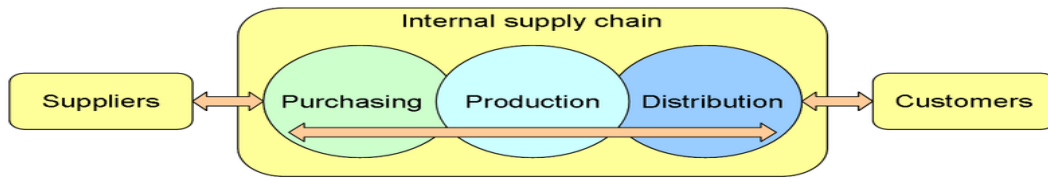
๔) การทบทวนและปรับปรุง (Act) ปรับปรุงระบบการบริหารการปฏิบัติงาน (Monitor and Review) ทั้งงานตามแผนการปฏิบัติหรือเสร็จสิ้นจะมีการบันทึกผลผ่านระบบสารสนเทศตามที่ระบุไว้ในหมวด ๔ การจัดการความรู้



หรือการประชุมติดตามและประเมินผลในลักษณะ after action review เพื่อให้หน่วยที่เกี่ยวข้องนำข้อบกพร่องหรือโอกาสปรับปรุงต่อไป ซึ่งแต่ละเดือนจะมีการจัดประชุมการดำเนินการ เช่น การประชุมติดตามความก้าวหน้าต่าง ๆ การประชุมหน่วยขึ้นตรง รฐท.สส. การประชุมติดตามงบประมาณ เพื่อติดตามความก้าวหน้าการดำเนินการเพื่อปรับปรุงกระบวนการทำงานต่อไป

ค.การจัดการเครือข่ายอุปทาน

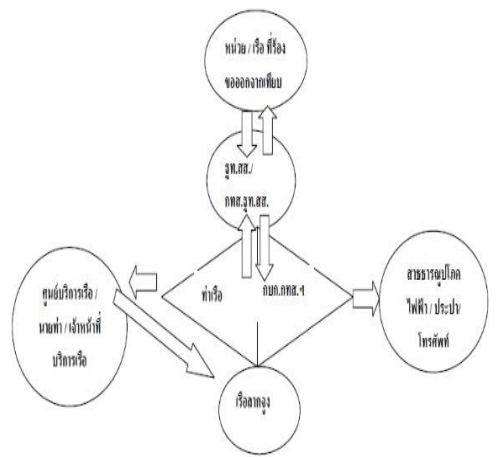
(๗) การจัดการเครือข่ายอุปทาน



ฐานทัพเรือสัตหีบให้ความสำคัญกับการจัดการห่วงโซ่อุปทานเพื่อให้มีความมั่นใจว่า ผู้ส่งมอบจะช่วยยกระดับผลการดำเนินงานของฐานทัพเรือสัตหีบ ซึ่งผู้ที่ส่งมอบบริการได้แก่ บก.รฐท.สส. และ นขต.รฐท.สส. และหน่วยสมทบ เพื่อให้ฐานทัพเรือสัตหีบสามารถสร้างความประทับใจและความพึงพอใจให้กับผู้รับบริการและผู้มีส่วนได้ส่วนเสีย โดยผู้ส่งมอบหลักในห่วงโซ่อุปทานของฐานทัพเรือสัตหีบ คือ นขต.รฐท.สส. และหน่วยสมทบ และกำลังพลของฐานทัพเรือสัตหีบ ซึ่งทำหน้าที่ส่งมอบผลิตภัณฑ์/บริการไปยังผู้รับบริการและผู้มีส่วนได้ส่วนเสีย เช่น กระบวนการบริการเรือเข้าเทียบท่า ของ กทส.รฐท.สส. มีการดำเนินการและมีหน่วยที่ต้องเกี่ยวข้องกับประสานงาน หลักปฏิบัติในการเข้าจอดเรือหรือเทียบท่า บริเวณท่าเรือ กทส.รฐท.สส. จะต้องแจ้งศูนย์ควบคุมสัญญาณทะเล รฐท.สส. เพื่อทราบการจราจรในร่องน้ำภายในท่าเรื่อนั้น ๆ และเมื่อจะเข้าท่าเรือทางเรือจะต้องแจ้งศูนย์บริการเรือของท่าเรื่อนั้น ๆ เพื่อทราบรายละเอียดการปฏิบัติ เช่น กระแสน้ำ กระแสลม ความพร้อมของท่าเรือ ก่อนเข้าร่องน้ำ ทางสายสื่อสาร มารีนแบน CH 13 (ความถี่ ๑๕๖.๖๕๐ MHz) ทั้งนี้ เพื่อความปลอดภัยในการเข้า หลังจากเรือเดินทางเข้าร่องน้ำแล้ว เรือจะประสานกับท่าเรือ เพื่อขอรับการสนับสนุนเจ้าหน้าที่บริการเรือ ในการเข้าจอด โดยประสานการปฏิบัติกับนายท่าจุกเสม็ด ให้จอดเรือตามตำบลที่กำหนดไว้

๒ มีตรรกะงาน
2.1 มีกระบวนการงานบริการเรือของท่าเทียบ

ลำดับ	ขั้นตอน	มาตรฐาน เลขที่ (พ.บ.)	ชื่อ/รหัสของ กระบวนการ (กฎ ระเบียบ จัดตั้ง)	ผู้รับผิดชอบ
๓.	เดินหน่วยเรือเข้าเทียบ			-เป็นหน่วย มี
๔.	นำใบแจ้งการเดินเรือเข้าเทียบ มาขึ้นท่าเทียบเรือ	๓๔	นขต.รฐท.สส. แจ้งการเดิน เรือเข้าเทียบ เรือบริการ ปฏิบัติ ศูนย์ควบคุม สัญญาณทะเล	นขต. รฐท.สส. ศูนย์บริการ เรือ
๕.	การควบคุมเรือเข้าเทียบ	๓๕	นขต.รฐท.สส. แจ้งการเดิน เรือเข้าเทียบ เรือบริการ ปฏิบัติ ศูนย์ควบคุม สัญญาณทะเล	นขต. รฐท.สส. ศูนย์บริการ เรือ



ฐานทัพเรือสัตหีบ ซึ่งเป็นหน่วยงานหลักที่มีภารกิจด้านการฐานทัพ ท่าเรือ การส่งกำลังบำรุง เพื่อให้การดำรงไว้ซึ่งโครงสร้างพื้นฐานด้านสาธารณูปโภค เช่น ไฟฟ้า ประปา ท่าจอดเรือรบ ฯลฯ จึงให้ความสำคัญกับกระบวนการจัดซื้อจัดจ้าง



และได้ปฏิบัติตามระเบียบ ข้อบังคับ ที่เกี่ยวข้อง อย่างเคร่งครัด ในการกำหนดความน่าเชื่อถือของผู้ผลิต/ผู้ขาย/ผู้รับจ้าง และผู้ประสานงานในการจัดซื้อจัดจ้างของ รฐท.สส. โดยได้แต่งตั้งหัวหน้าเจ้าหน้าที่พัสดุและเจ้าหน้าที่พัสดุของฐานทัพเรือสัตหีบ (คำสั่งฐานทัพเรือสัตหีบ(เฉพาะ) ที่ ๖๑๖/๒๕๕๙ เรื่อง แต่งตั้งหัวหน้าเจ้าหน้าที่พัสดุและเจ้าหน้าที่พัสดุของฐานทัพเรือสัตหีบ) ตลอดจนได้จัดทำสรุปผลการประเมินความพึงพอใจของผู้ประกอบการ (supply chain) ว่ามีความเห็นอย่างไรในการปฏิบัติงานด้านการจัดซื้อจัดจ้างของ รฐท.สส. ตลอดจนขอเสนอแนะจากผู้ประกอบการ เช่น รายละเอียดวัสดุ แบบประมาณการของงานก่อสร้าง การส่งมอบพื้นที่ การควบคุมงานของ จนท.ควบคุมงาน เป็นต้น ซึ่งข้อมูลที่ได้จากแบบประเมินดังกล่าว รฐท.สส. ได้นำมาประกอบในการปรับปรุงในกระบวนการจัดซื้อ/จัดจ้าง เพื่อให้เกิดประสิทธิภาพและประสิทธิผลอีกทั้งทำให้ผู้รับบริการของ รฐท.สส. (Customer) ได้รับความพึงพอใจมากขึ้น จะทำให้การจัดการห่วงโซ่อุปทานของ รฐท.สส. เป็นรูปธรรมอย่างมีประสิทธิภาพและประสิทธิผล (ผลการประเมินปี ๕๙ ตามอนุมัติ รฐท.สส. ท้ายบันทึก กบ.รฐท.สส. ที่ ๖๐๐/๕๙ ลง ๒๕ พ.ย.๕๙) สำหรับปีงบประมาณ ๒๕๖๐ จะเริ่มดำเนินการตั้งแต่ เดือน ก.ย. เป็นต้นไป

ตาราง OP - 11 ส่วนราชการหรือองค์การที่เกี่ยวข้องที่ส่งมอบงานต่อกันที่สำคัญ

บริการ	หน่วยงานที่เกี่ยวข้อง	บทบาท	ข้อกำหนดสำคัญในการทำงานร่วมกัน	กลไกการสื่อสาร
๑. การฐานทัพ ทำเรือ	กร. ,ทรภ.๑ กรมศุลกากร กรมควบคุมโรค	- ควบคุมเรือและท่าเรือ - สินค้าเข้า-ออก ศุลกากร - ควบคุมโรคติดต่อ	- ขอบเขตอำนาจหน้าที่ในการปฏิบัติงานร่วมกันของแต่ละหน่วย	- หนังสือราชการ - วิทยุโทรเลข/วิทยุสื่อสาร โทรศัพท์
๒. การรักษาความปลอดภัย	หน่วยทหารในพื้นที่	- ประสานงานและปฏิบัติตามภารกิจ	- การควบคุมบังคับบัญชา สั่งการ - ความสำคัญในการประสานงานร่วมกัน	- การประชุม - การประชุมทางไกล
๓.การสนับสนุนหน่วยต่างๆ ในพื้นที่ (การขนส่ง การแพทย์ การสวัสดิการ และกิจการพิเศษ	หน่วยทหารในพื้นที่ สัตหีบ , หน่วยงานราชการ	-ประสานงานและปฏิบัติตามภารกิจ	-ขอบเขตอำนาจหน้าที่ในการปฏิบัติงาน - ความสัมพันธ์และการประสานการปฏิบัติที่ดี	
สนับสนุนการลดความปลอดภัยสถาบันฯ	ทรภ.๑	-ประสานงานและปฏิบัติตามภารกิจ	- กฎ ระเบียบ แผน และคำสั่งของกองอำนวยการร่วมถวายความปลอดภัย	

ง.การจัดการนวัตกรรม

(๘) การจัดการนวัตกรรม

รฐท.สส. มีการจัดการความรู้ โดยคณะกรรมการจัดการความรู้ รฐท.สส. มีการกำหนดแผนงานจัดการความรู้ในภาพรวม และแผนการจัดการความรู้ในสาขาต่าง ๆ การส่งเสริมกิจกรรมชุมชนนักปฏิบัติตามหน่วยต่าง ๆ ของ รฐท.สส. โดยให้กำลังพลในหน่วยต่าง ๆ ได้มีการแลกเปลี่ยนเรียนรู้องค์ความรู้ต่าง ๆ มีการระดมความคิดเห็นอันหลากหลายเพื่อช่วยกันค้นหาสิ่งที่ดีที่สุดที่เกิดขึ้นจากการปฏิบัติงานจริง จนเกิดมาเป็น Best Practice จนสามารถนำไปสู่การเกิดนวัตกรรมที่จะนำมาเพิ่มประสิทธิภาพในการปฏิบัติงานได้ นอกจากนี้คณะอนุกรรมการจัดการความรู้ของ รฐท.สส. กำหนดให้มีการจัดงาน “วันแห่งการจัดการความรู้ ของ รฐท.สส” เป็นประจำทุกปี เพื่อเป็นเวทีให้หน่วยได้แลกเปลี่ยนเรียนรู้ประสบการณ์ในการจัดการความรู้ที่เลิศ รวมทั้งยกย่องชมเชยหน่วยงานจัดการความรู้ที่ดีหรือการปฏิบัติที่เป็นเลิศในแต่ละสาขา ซึ่งจะเป็นแบบอย่างให้หน่วยต่าง ๆ รวมทั้งการแลกเปลี่ยนเรียนรู้ในองค์กร โดยให้หน่วยได้นำผลผลิตที่ได้จากแผนการจัดการความรู้ ที่เป็นการปฏิบัติที่เป็นเลิศตามสาขาการทำงานของหน่วย มาเสนอให้ผู้บังคับบัญชา และหน่วยอื่น ๆ ได้รับทราบและนำไปใช้ในการปฏิบัติงานได้อย่างมีประสิทธิภาพ



ประสิทธิผล และกระตุ้นให้หน่วยเห็นความสำคัญ และนำองค์ความรู้ของตนเองไปใช้ในการปฏิบัติงาน รวมทั้งส่งเสริมให้กำลังพลทุกระดับมีส่วนร่วมในการจัดการความรู้เพิ่มขึ้น ทั้งยังเป็นการยกระดับการจัดการความรู้ของ ฐท.สส. ให้สามารถเป็นเครื่องมือขับเคลื่อน ฐท.สส. เพื่อสามารถปฏิบัติภารกิจหลักให้บรรลุตามวิสัยทัศน์ที่กำหนด ผ่านการจัดกิจกรรมการจัดการความรู้ของ ฐท.สส. โดยที่ผ่านมามีผลการดำเนินการของ ฐท.สส. ได้รับความสนใจจากกำลังพลในองค์กรและหน่วยงานอื่นเข้าร่วมกิจกรรม ถือว่าประสบผลสำเร็จ รวมทั้งหน่วยได้เกิดมีนวัตกรรมที่สามารถนำไปใช้ปฏิบัติราชการและพัฒนากระบวนการทำงานของหน่วยต่าง ๆ ได้จริง

ขั้นตอนการดำเนินการจัดการความรู้ของ ฐท.สส. ที่ใช้เป็นเครื่องมือในการขับเคลื่อนองค์กรไปสู่การเรียนรู้และการสร้างนวัตกรรม มีดังนี้

- ๑) แต่งตั้งผู้ส่งเสริมการจัดการความรู้ (KM Facilitator) ของ ฐท.สส.
- ๒) แต่งตั้งคณะทำงานตรวจประเมินผลการจัดการความรู้ของ ฐท.สส. คณะกรรมการการจัดการความรู้ของ ฐท.สส.
- ๓) ฐท.สส. ได้ดำเนินจัดทำแผนการจัดการความรู้ ของ ฐท.สส. เป็นการดำเนินการจัดการความรู้ที่สัมพันธ์กับยุทธศาสตร์/กลยุทธ์ ตัวชี้วัด/เป้าหมาย และหน่วยที่รับผิดชอบตามกระบวนการหลักที่หน่วยรับผิดชอบ
- ๔) ดำเนินการจัดประชุมเพื่อชี้แจงแนวทางการดำเนินการจัดการความรู้ของ ฐท.สส. ให้ นขต.ฐท.สส.และหน่วยสมทบ ได้รับทราบและใช้เป็นแนวทางในการปฏิบัติ
- ๕) มีการจัดการสัมมนา เพื่อบูรณาการการปฏิบัติของหน่วยที่เกี่ยวข้องการบริการท่าเรือ เพื่อทบทวนและปรับปรุงกระบวนการปฏิบัติงานให้มีประสิทธิภาพ และมุ่งสู่การบรรลุวิสัยทัศน์ของหน่วยที่ตั้งเอาไว้
- ๖) ดำเนินการ ติดตาม และตรวจประเมิน การจัดการความรู้และนวัตกรรมที่เกิดจากการจัดการความรู้ของหน่วยต่าง ๆ ของ ฐท.สส. ประจำปี ๖๔
- ๗) จัดการแสดงผลงาน/นวัตกรรม ในงาน KM Day ฐท.สส. เพื่อให้มีการแลกเปลี่ยนเรียนรู้จากผลการจัดการความรู้ของหน่วย โดยให้หน่วยต่าง ๆ มีการเสนอผลงานและประกวดผลงาน/นวัตกรรมของหน่วย
- ๘) มีการรวบรวมผลงาน/นวัตกรรม และองค์ความรู้ จัดทำเป็นไฟล์อิเล็กทรอนิกส์ แล้วนำไปเผยแพร่ในระบบสารสนเทศของ ฐท.สส. (<http://www.sattahibase.navy.mi.th/unit/km/>)

๖.๒ ประสิทธิภาพการปฏิบัติการ

ฐท.สส. มีความมั่นใจในการกระบวนการปฏิบัติงานทั้ง ๔ กระบวนการหลัก และ ๖ กระบวนการสนับสนุน โดยในแต่ละกระบวนการต้องการอาศัยกลไกดังต่อไปนี้ ช่วยให้เกิดประสิทธิภาพการปฏิบัติการ มีดังนี้ คือ

ก. การควบคุมต้นทุน

(๙) การควบคุมต้นทุน

ฐานทัพเรือสัตหีบ มีการควบคุมต้นทุนในภาพรวมของระบบงานและกระบวนการทำงาน ดังนี้

- ๑) ให้ นขต.ฐท.สส.จัดทำ Work flow ของกระบวนการหลักและการจัดทำคู่มือการปฏิบัติงาน
- ๒) ฐานทัพเรือสัตหีบใช้ระบบบัญชีต้นทุนผลผลิตซึ่งจะมีการจัดทำต้นทุนผลผลิตและต้นทุนกิจกรรมที่ทำให้สามารถรู้ค่าใช้จ่ายต่อหน่วย และจะทำการเชื่อมโยงต้นทุนกับศูนย์ต้นทุน เข้ากับกิจกรรมและผลผลิต ตามที่กองทัพเรือกำหนด ทำให้ฐานทัพเรือสัตหีบ สามารถนำข้อมูลมาใช้ในการบริหารต้นทุน เพื่อเพิ่มประสิทธิภาพในการดำเนินงาน หรือลดการดำเนินงานในกิจกรรมที่ไม่เกิดประโยชน์ และหันมาบริหารกิจกรรมที่เหลืออยู่ได้อย่างมีประสิทธิภาพยิ่งขึ้น
- ๓) ฐานทัพเรือสัตหีบดำเนินการด้านงบประมาณ ตามมาตรการประหยัด ทร. ซึ่งจะเป็นการกำหนดรายการค่าใช้จ่ายต่อหน่วยทำให้สามารถควบคุมต้นทุนค่าใช้จ่ายในการดำเนินกิจกรรมของฐานทัพเรือสัตหีบ



๔) ฐานทัพเรือสัตหีบ ดำเนินการตามแนวทางที่ พธ.ทร. และ ขส.ทร.กำหนด ได้แก่ การกำหนดอัตราความสิ้นเปลืองของการใช้น้ำมันเชื้อเพลิงและน้ำมันหล่อลื่นของอุปกรณ์เรือ ยานพาหนะ และอากาศยาน รวมทั้งกำหนดราคารามาตรฐานที่ทำให้สามารถควบคุมค่าใช้จ่ายได้

๕) ฐานทัพเรือสัตหีบใช้มาตรการ การควบคุมภายใน ในการค้นหาและระบุความเสี่ยงที่จะทำให้การดำเนินกิจกรรม/กระบวนการทำงานไม่บรรลุผลสำเร็จ และนำมาปรับปรุงการควบคุมภายในเพื่อลดความผิดพลาดนั้น โดยรายงานความก้าวหน้าในการปรับปรุงการควบคุมทุก ๖ และ ๑๒ เดือน ตามลำดับ

๖) ฐานทัพเรือสัตหีบใช้ข้อมูลจากการรายงานผลการตรวจราชการของ จร.ทร. และ สตท.ทร. ในการสอบทานกิจกรรม

๗) ฐานทัพเรือสัตหีบได้มีการสนับสนุนให้หน่วยขึ้นตรงดำเนินกิจกรรมที่มีความสำคัญที่เกี่ยวข้องกับผู้รับบริการ เพื่อสร้างความพึงพอใจโดยการเพิ่มประสิทธิภาพในกระบวนการบริการ เช่น รพ.อภากาศรเกียรติวงศ์ รฐท.สส. จัดการปรับปรุงกระบวนการตรวจสอบสุขภาพใช้แนวความคิด Lean เพื่อให้ผู้รับบริการได้รับผลการตรวจสุขภาพประจำปีภายใน ๑ วัน เป็นการลดต้นทุนในกระบวนการบริการและลดค่าใช้จ่ายที่เกิดกับผู้รับบริการ เป็นต้น

ฐานทัพเรือสัตหีบ สร้างความสมดุลระหว่างความจำเป็นในการควบคุมต้นทุนกับความต้องการของผู้รับบริการ และผู้มีส่วนได้ส่วนเสีย ผ่านการประชุมชี้แจงต่าง ๆ เช่น การประชุมเร่งรัดการเบิกจ่ายงบประมาณประจำปีเดือนการประชุม นขต.ทร. และ นขต.รฐท.สส.

ตาราง 6.2-1 ต้นทุนของปัจจัยนำเข้าและตัวชี้วัดผลลัพธ์สำคัญของระบบต่างๆ

พันธกิจ	กระบวนการ	วิธีการควบคุมและลดต้นทุน	ผลลัพธ์
- อำนวยการ ควบคุมเกี่ยวกับการเข้า - ออกจากท่าเรือ การบรรทุก การขนถ่าย การเก็บรักษาทุโประกรณ์ วัสดุทุกชนิด ดูแลรักษาท่าเรือและ ให้บริการแก่เรือที่เข้าและออกจากท่าเรือ โดยมีผู้อำนวยการท่าเรือสัตหีบ เป็นผู้บังคับบัญชารับผิดชอบ	- กระบวนการให้บริการท่าเรือของท่าเรือสัตหีบ	- จัดทำมาตรการประหยัดพลังงาน เช่น ไฟฟ้า น้ำมัน เชื้อเพลิง และน้ำประปา เพื่อลดการใช้พลัง - จัดอบรมและจัดทำมาตรการบรรเทาสาธารณภัย เพื่อลดความสูญเสียหากเกิดภัยพิบัติ - จัดทำมาตรการกำจัดสิ่งปฏิกูลและน้ำเสียบริเวณท่าเรือ	- มีการใช้พลังงานน้อยลง และค่าสาธารณูปโภคลดลง - กำลังพลมีความรู้เกี่ยวกับมาตรการบรรเทา สาธารณภัย สามารถลดเสียหายได้กรณีเกิดภัยพิบัติ - ลดของเสียที่เกิดจากการปฏิบัติงานในพื้นที่

ข. การจัดการความมั่นคงทางข้อมูลและสารสนเทศ

(๑๐) การจัดการความมั่นคงทางข้อมูลและสารสนเทศ

รฐท.สส.มีแผนเตรียมความพร้อมด้านสารสนเทศ รฐท.สส.ซึ่งมีวัตถุประสงค์เพื่อเตรียมความพร้อมและรองรับสถานการณ์ฉุกเฉิน ที่อาจจะเกิดขึ้นและมีผลกระทบต่อระบบสารสนเทศและเครือข่ายคอมพิวเตอร์ ตลอดจนระบบสื่อสารของหน่วย ทำให้สามารถวางแผน ควบคุม และแก้ไขปัญหา ความเสี่ยงด้านเทคโนโลยีสารสนเทศ ลดความเสียหายและเตรียมความพร้อมรับสถานการณ์ฉุกเฉินที่อาจเกิดขึ้นกับระบบสารสนเทศของ รฐท.สส. ในอนาคต โดยเฉพาะมาตรการในการป้องกันมัลแวร์(Malware) ได้มีการติดตั้งซอฟต์แวร์ป้องกันมัลแวร์สำหรับเครื่องคอมพิวเตอร์แม่ข่ายและเครื่องคอมพิวเตอร์ลูกข่ายที่เชื่อมต่อกับระบบเครือข่าย ซึ่งผู้ใช้งานจำเป็นต้องระมัดระวังการใช้งานระบบคอมพิวเตอร์โดยเฉพาะการเชื่อมต่ออินเทอร์เน็ตเพื่อไม่ให้เป็นช่องทางให้ผู้ไม่หวังดีเข้ามาบุกรุก หรือทำลายระบบอีกทั้งเป็นการเตรียมการเข้าสู่ยุคไทยแลนด์ ๔.๐



ค. การเตรียมพร้อมด้านความปลอดภัยและต่อภาวะฉุกเฉิน ฐานทัพเรือสัตหีบได้มีการดำเนินการ ดังนี้

(๑๑) ความปลอดภัย

ฐานทัพเรือสัตหีบมีวิธีการทำให้สภาพแวดล้อมการปฏิบัติงานมีความปลอดภัย ดังนี้

ระบบความปลอดภัย

๑. ฐานทัพเรือสัตหีบได้มีคำสั่งการจัดตั้ง ศูนย์รักษาความปลอดภัย ฐท.สส.ตามคำสั่ง ผบ.ทร. ที่ 1/2512 มีหน้าที่ดำเนินการป้องกันและรักษาความปลอดภัยฐานที่ตั้งหน่วยทหารสัตหีบ โดยประสานงานกับหน่วยงานราชการในพื้นที่ ดำเนินการทางจิตวิทยา และช่วยเหลือประชาชนในพื้นที่ที่รับผิดชอบ และสนับสนุนให้หน่วยขึ้นตรงของฐานทัพเรือสัตหีบ ดำเนินการกำหนดมาตรการความปลอดภัยทั้งการป้องกันและการแก้ไขที่จะช่วยให้การบริการตามแต่ละกระบวนการหลักของหน่วยให้ดำเนินการไปได้ด้วยความเรียบร้อย เช่น กระบวนการให้บริการทางการแพทย์ ของ รพ.อาภากรเกียรติวงศ์ ฐท.สส. มีการนำกระบวนการจัดการความเสี่ยง (Risk Management) มาใช้เพื่อสร้างความมั่นใจให้กับการบริการทางการแพทย์ ที่จะทำให้ผู้รับบริการได้รับการบริการที่มีคุณภาพ เป็นต้น

สภาพแวดล้อมของสถานที่ทำงาน

ฐานทัพเรือสัตหีบสนับสนุนให้ นขต.บก.ฐท.สส. นขต.ฐท.สส.และหน่วยสมทบ. มีการทำกิจกรรม ๕ ส.

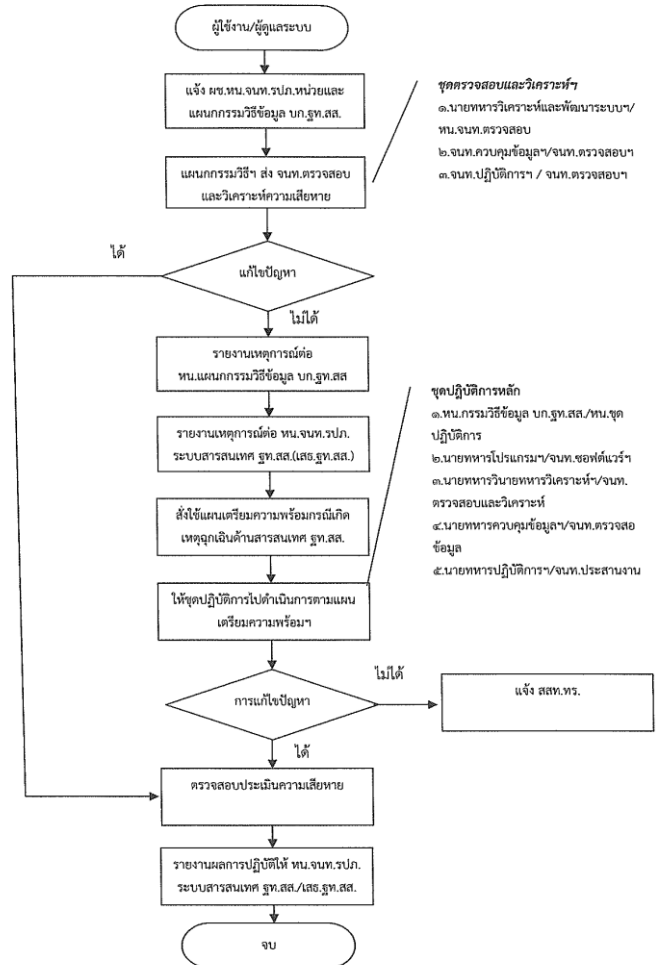
สภาพแวดล้อมการทำงานของคุณคน

ฐานทัพเรือสัตหีบสร้างบรรยากาศในการทำงาน ตามโครงการ Navy Happy workplace โดยเสนอโครงการในการจัดทำ/ปรับปรุง ห้องออกกำลังกาย กิจกรรม 5 ส. กิจกรรมการแข่งขันฟุตบอลระหว่างผู้บังคับบัญชาและผู้ใต้บังคับบัญชา เพื่อให้กำลังพลได้ใช้เวลาว่างให้เกิดประโยชน์จะทำให้กำลังพลมีสุขภาพ พลานามัยที่แข็งแรง สถานที่ในการทำงานที่เอื้อต่อการทำงาน

(๑๒) การเตรียมพร้อมต่อภาวะฉุกเฉิน

ฐานทัพเรือสัตหีบได้จัดทำแผนความต่อเนื่องเพื่อเตรียมความพร้อมเพื่อเผชิญต่อภัยพิบัติ หรือภาวะฉุกเฉินต่าง ๆ ได้แก่ การเกิดอัคคีภัยเหตุการณ์ชุมนุมประท้วงจลาจล และเหตุการณ์ก่อการร้าย ในพื้นที่ อำเภอสัตหีบ จังหวัดชลบุรี และจังหวัดระยอง นั้น ฐานทัพเรือสัตหีบได้จัดทำแผนต่าง ๆ ขึ้นเพื่อรองรับสถานการณ์ฉุกเฉินไว้เรียบร้อยแล้ว และเพื่อสร้างความเชื่อมั่นว่า ฐานทัพเรือสัตหีบจะสามารถดำรงขีดความสามารถและดำเนินการกิจตามที่กองทัพเรือมอบหมายในสภาวะวิกฤต จึงได้จัดทำแผนความต่อเนื่อง โดยรวบรวมแผนต่าง ๆ ที่เกี่ยวข้องเข้าไว้ในแผนนี้ เพื่อลด

ผังการปฏิบัติเมื่อเกิดเหตุฉุกเฉินด้านสารสนเทศของ ฐท.สส.





ผลกระทบจากการหยุดชะงักในการดำเนินงาน และสามารถปฏิบัติงานได้อย่างต่อเนื่อง โดยทำตามกฎหมายที่ระบุไว้ พ.ร.ก.กำหนดหน้าที่ส่วนราชการแผนความต่อเนื่องของ ฐท.สส. ใช้รองรับสถานการณ์ กรณีเกิดเหตุการณ์ฉุกเฉินในพื้นที่สัตหีบ คือ เหตุการณ์ก่อการร้าย ก่อวินาศกรรม ก่อความไม่สงบ ก่อการจลาจล และเหตุการณ์อัคคีภัย แผนความต่อเนื่องของฐานทัพเรือสัตหีบ เกิดขึ้นทำให้ไม่สามารถใช้งานวัสดุอุปกรณ์ที่สำคัญ หรือไม่สามารถจัดหา/จัดส่งวัสดุอุปกรณ์ที่สำคัญได้ หรือไม่มีวัสดุอุปกรณ์ให้ใช้ในการปฏิบัติงานได้ตามปกติดำเนินงานปกติ และเหตุขัดข้องดังกล่าวไม่ส่งผลกระทบต่อการดำเนินงานของหน่วยต่าง ๆ ใน ฐานทัพเรือสัตหีบ เนื่องจากสามารถจัดการหรือปรับปรุงแก้ไขสถานการณ์ได้ภายในระยะเวลาที่เหมาะสม โดยหัวหน้าหน่วยสามารถรับผิดชอบและดำเนินการได้ด้วยตนเอง ฐท.สส. ได้พิจารณาคัดเลือกกระบวนการสร้างคุณค่าที่สำคัญ นำมาจัดทำแผนความต่อเนื่องของฐานทัพเรือสัตหีบ เพื่อรองรับสภาวะวิกฤติหรือเหตุการณ์ฉุกเฉินต่าง ๆ ที่อาจเกิดขึ้น คือ กระบวนการปฏิบัติงานตามภารกิจ โดยมีการวิเคราะห์ผลกระทบต่อการปฏิบัติราชการ ดังนี้

กระบวนการหลัก/กระบวนการย่อย	ระดับผลกระทบ	ระยะเวลาเป้าหมายในการฟื้นคืนสภาพ				
		๔ ชั่วโมง	๑ วัน	๑ สัปดาห์	๒ สัปดาห์	๑ เดือน
กระบวนการปฏิบัติงานตามภารกิจหลัก						
๑. กระบวนการสนับสนุน ฅปภ./รปภ.บุคคลสำคัญ	สูงมาก	✓	✓	✓	✓	✓
๒. กระบวนการรักษาความปลอดภัยพื้นที่	สูงมาก	✓	✓	✓	✓	✓
๓. กระบวนการให้บริการท่าเรือ	สูง		✓	✓	✓	✓
๔. กระบวนการสนับสนุนการบรรเทาสาธารณภัยและช่วยเหลือประชาชน	สูง	✓	✓	✓	✓	✓
กระบวนการปฏิบัติงานตามภารกิจสนับสนุน						
๑. การรักษาความสงบเรียบร้อย	สูงมาก	✓	✓	✓	✓	✓
๒. การดับเพลิงในพื้นที่ ทร.(สัตหีบ)	ปานกลาง		✓	✓	✓	✓
๓. การรักษาความปลอดภัยที่ตั้งทางทหาร	สูงมาก	✓	✓	✓	✓	✓
๔. การสนับสนุนการเข้าจอดเรือ	สูงมาก	✓	✓	✓	✓	✓
๕. การสนับสนุนขนส่งลำเลียงอัมภัณฑ์	สูง	✓	✓	✓	✓	✓
๖. การสาธารณสุขโรค ไฟฟ้า - ประปา	สูง	✓	✓	✓	✓	✓
๗. สาธารณสุขและสิ่งแวดล้อม	ปานกลาง		✓	✓	✓	✓
๘. การซ่อมบำรุงเรือ	ปานกลาง		✓	✓	✓	✓
๙. การ รปภ.ท่าเรือ	ปานกลาง			✓	✓	✓



การบริหารความต่อเนื่องของ ฐท.สส.

กลยุทธ์ความต่อเนื่อง(Business Continuity Strategy)

ทรัพยากร	กลยุทธ์ความต่อเนื่อง
อาคาร/ สถานที่ปฏิบัติงานสำรอง	<ul style="list-style-type: none">กรณีความเสียหายไม่มาก สามารถใช้สถานที่ทำงานเดิมได้ ให้ดำเนินการฟื้นฟูและใช้สถานที่ทำงานเดิมเป็นสถานที่ปฏิบัติงานต่อไปกรณีความเสียหายมากจนไม่สามารถปฏิบัติงานได้ ให้หน่วยต่างๆ ดำเนินการพิจารณาเลือกพื้นที่ปฏิบัติงานสำรอง ณ พื้นที่อื่นๆ ของฐานทัพเรือสัตหีบ โดยมีการสำรวจความเหมาะสมของสถานที่ ประสานงาน และการเตรียมความพร้อม กับหน่วยงานเจ้าของพื้นที่
วัสดุอุปกรณ์ที่สำคัญ /การจัดหา จัดส่งวัสดุอุปกรณ์ที่สำคัญ	<ul style="list-style-type: none">กำหนดให้หน่วยต่างๆ จัดเตรียมแผนการขนย้ายอุปกรณ์สำนักงานที่จำเป็นในการใช้งานเบื้องต้นจากหน่วยงานเดิมกำหนดให้ใช้คอมพิวเตอร์แบบพกพา (Laptop/ Notebook) ของเจ้าหน้าที่ของหน่วยงานได้เป็นการชั่วคราวกำหนดให้จัดเก็บสำรองวัสดุสิ้นเปลืองในปริมาณที่เหมาะสมตามรอบการสั่งซื้อผ่านการจัดซื้อจัดจ้าง
เทคโนโลยี สารสนเทศและ ข้อมูลที่สำคัญ	<ul style="list-style-type: none">กำหนดให้ แผนกกรรมวิธีข้อมูลของฐานทัพเรือสัตหีบ ให้การสนับสนุนในการวางระบบการสื่อสารและระบบสารสนเทศ ณ พื้นที่สำรองกำหนดให้หน่วยงานต้องมีสำรองฐานข้อมูลของงานภายในหน่วย โดยหน่วยจะต้องมีการจัดเตรียมระบบฐานข้อมูลที่ดีและเหมาะสมเก็บไว้ใน Server สำรองไว้ตั้งแต่ยามปกติ
บุคลากรหลัก	<ul style="list-style-type: none">กำหนดให้ใช้กำลังพลทดแทนภายในหน่วยงานเดียวกัน
คู่ค้า/ผู้ให้บริการที่สำคัญ	<ul style="list-style-type: none">กำหนดให้มีการจัดเตรียมระบบไฟฟ้าสำรอง (เครื่องกำเนิดไฟฟ้าฉุกเฉินใช้น้ำมันเป็นเชื้อเพลิง) ในพื้นที่สำคัญ

ฐท.สส. มีขั้นตอนการบริหารความต่อเนื่องและกอบกู้กระบวนการโดยดำเนินการตามแผนต่าง ๆ ของฐท.สส. มีสาระสำคัญสรุปโดยสังเขป ดังนี้

๑) เหตุการณ์ก่อการร้าย ก่อวินาศกรรม ก่อความไม่สงบ และก่อการจลาจล/ชุมนุมประท้วง

แผนเผชิญเหตุผบ.ฐท.สส. ที่ ๑/๒๕๕๖ มีภารกิจป้องกันและปราบปรามการก่อการร้าย ก่อวินาศกรรม ก่อความไม่สงบ และก่อการจลาจล และรักษาความปลอดภัยบุคคล อาคารสถานที่ในความรับผิดชอบของฐานทัพเรือสัตหีบหรือตามที่ได้รับมอบหมาย เพื่อช่วยเหลือในการต่อต้านการก่อการร้าย และรักษาความสงบเรียบร้อยของกองทัพเรือโดยได้กำหนดรายละเอียดการจัดกำลัง ยุทธโธปกรณ์ การสื่อสาร และแนวทางการปฏิบัติไว้ดังนี้

- หน่วยรับผิดชอบหลักฐท.สส. สั่งการผ่าน ศปรภ.ฐท.สส. จัดตั้งกองอำนวยการรักษาความสงบฐานทัพเรือสัตหีบ (กอ.รส.ฐท.สส.)

- การกำหนดแนวทางการตอบสนองเหตุการณ์กำหนดไว้ในแผนวก ค. แนวความคิดในการปฏิบัติ โดยแบ่งเป็น ๔ ชั้น ตั้งแต่ ชั้นการเตรียมการ ชั้นการปฏิบัติและ ชั้นการฟื้นฟู

- การจัดกำลัง/โครงสร้างการบังคับบัญชากำหนดไว้ในแผนวก ง.การกำลังพล และแผนวก จ. สายการบังคับบัญชา

- เป้าหมาย /ผู้มีส่วนได้ส่วนเสีย กำหนดการปิดล้อมพื้นที่เหตุการณ์ ในรายการอนุแผนวก ๑ – ๓ ของแผนวก ค.

- การสื่อสารกำหนดไว้ในแผนวก ฉ.การสื่อสารและการรายงาน



๒) เหตุการณ์อัคคีภัย

- ระเบียบฐานทัพเรือสัตหีบว่าด้วยการปฏิบัติเกี่ยวกับอัคคีภัยในพื้นที่ของฐานทัพเรือสัตหีบ พ.ศ.๒๕๕๑ ฐานทัพเรือสัตหีบได้มีการจัดสถานีดับเพลิงของฐานทัพเรือสัตหีบ เพื่อปฏิบัติการดับเพลิงแก่ส่วนราชการในฐานทัพเรือสัตหีบที่ได้เกิดเพลิงไหม้ขึ้น โดยการกำหนดตำแหน่ง หน้าที่และความรับผิดชอบให้กับบุคคลต่าง ๆ ที่เกี่ยวข้องในการดับเพลิงเบื้องต้น รวมทั้งการแบ่งเขตรับผิดชอบในการดับเพลิงออกเป็นเขตย่อย จำนวน ๔ เขต และจัดให้มีการซักซ้อมการปฏิบัติภายในหน่วยอย่างน้อยเดือนละ ๑ ครั้ง เพื่อให้กำลังพลมีความเข้าใจและคุ้นเคยในขั้นตอนการปฏิบัติและสามารถปฏิบัติได้อย่างถูกต้อง

- คำสั่ง ฐานทัพเรือสัตหีบ (เฉพาะ) ที่ ๑๗๔/๒๕๕๑ เรื่อง การปฏิบัติเกี่ยวกับอัคคีภัยของกองบัญชาการฐานทัพเรือสัตหีบ ฐานทัพเรือสัตหีบได้จัดสถานีดับเพลิงในเวลาราชการและนอกเวลาราชการ โดยบรรจุกำลังพลในตำแหน่งต่าง ๆ ตามสถานีดับเพลิงที่ได้กำหนดไว้ในระเบียบฐานทัพเรือสัตหีบว่าด้วยการปฏิบัติเกี่ยวกับอัคคีภัยในพื้นที่ของฐานทัพเรือสัตหีบ พ.ศ.๒๕๕๑ รวมทั้งมีการลำดับเหตุการณ์และขั้นตอนการปฏิบัติเมื่อเกิดเหตุการณ์เพลิงไหม้ในสถานที่ต่าง ๆ ของกองบัญชาการฐานทัพเรือสัตหีบ และแผนผังแสดงตำแหน่งอุปกรณ์ดับเพลิง เส้นทางขนย้ายและพื้นที่ต่าง ๆ ในสถานีดับเพลิง การฝึกซักซ้อม และตรวจประเมินในความสำเร็จ กำหนดให้นำแผนบริหารความต่อเนื่องเป็นหัวข้อในการฝึกประจำปีของฐานทัพเรือสัตหีบ เพื่อเป็นการทดสอบแผนในการฝึก และนำผลการทดสอบมาประเมินเพื่อทบทวน/ปรับปรุงแผนให้เหมาะสม สอดคล้อง ทันสมัยกับเหตุการณ์ปัจจุบัน ต่อไป

๓) เหตุการณ์ฉุกเฉินเกี่ยวกับระบบสารสนเทศ

- แผนเตรียมความพร้อมกรณีเกิดเหตุฉุกเฉินด้านสารสนเทศของ รฐท.สส.(ตามอนุมัติ รฐท.สส. ท้ายบันทึกแผนกรรณวิธีข้อมูล บก.รฐท.สส. ที่ ๖๐/๒๕๕๗ ลง ๘ พ.ค.๕๗) มีวัตถุประสงค์เพื่อเตรียมความพร้อมและรองรับสถานการณ์ฉุกเฉิน ที่อาจจะเกิดขึ้นและมีผลกระทบต่อระบบสารสนเทศและเครือข่ายคอมพิวเตอร์ ตลอดจนระบบสื่อสารของหน่วย ทำให้สามารถวางแผน ควบคุม และแก้ไขปัญหา ความเสี่ยงด้านเทคโนโลยีสารสนเทศ ลดความเสียหายและเตรียมความพร้อมรับสถานการณ์ฉุกเฉินที่อาจเกิดขึ้นกับระบบสารสนเทศของ รฐท.สส. ในอนาคต โดยเฉพาะมาตรการในการป้องกันมัลแวร์(Malware) ได้มีการติดตั้งซอฟต์แวร์ป้องกันมัลแวร์สำหรับเครื่องคอมพิวเตอร์แม่ข่ายและเครื่องคอมพิวเตอร์ลูกข่ายที่เชื่อมต่อกับระบบเครือข่าย ซึ่งผู้ใช้งานจำเป็นต้องระมัดระวังการใช้งานระบบคอมพิวเตอร์โดยเฉพาะการเชื่อมต่ออินเทอร์เน็ตเพื่อไม่ให้เป็นช่องทางให้ผู้ไม่หวังดีเข้ามาบุกรุก หรือทำลายระบบอีกทั้งเป็นการเตรียมการเข้าสู่ยุคไทยแลนด์ ๔.๐

นอกจากนี้แล้ว รฐท.สส.มีแผนบริหารความต่อเนื่องด้านกำลังพล ของกองบัญชาการฐานทัพเรือสัตหีบ ฉบับนี้ใช้รองรับสถานการณ์ฉุกเฉินด้านกำลังพล จากกรณีของโรคติดเชื้อไวรัสโคโรนา 2019 ที่อาจเกิดขึ้นกับกำลังพลของกองบัญชาการฐานทัพเรือสัตหีบทำให้ บุคลากรหลักของฝ่ายอำนวยการฐานทัพเรือสัตหีบ ไม่สามารถมาปฏิบัติงานได้ตามปกติ และส่งผลกระทบต่องาน/กิจกรรม ที่ทำให้ ผู้รับบริการ/ผู้มีส่วนได้ส่วนเสีย ไม่สามารถติดต่อหรือรับบริการได้ จากการวิเคราะห์ผลกระทบจากสถานการณ์วิกฤตด้านโรคระบาด ในกรณีนี้คือ โรคติดเชื้อไวรัสโคโรนา 2019 (COVID – 19) ที่กระทบต่อตัวบุคคล กำลังพลที่การสัมผัสใกล้ชิด หรือปฏิบัติงานในพื้นที่เดียวกัน ซึ่งกองบัญชาการฐานทัพเรือสัตหีบได้กำหนดกลยุทธ์หรือแนวทางในการสร้างความต่อเนื่องของการปฏิบัติงาน ออกมาเป็นแผนบริหารความต่อเนื่องด้านกำลังพล กรณีฉุกเฉินโรคติดเชื้อไวรัสโคโรนา 2019 (COVID – 19) โดยให้ทุกหน่วยสร้างการรับรู้และการปรับพฤติกรรมรองรับความปกติใหม่ (New Normal) เน้นการดำเนินการต่อกิจวัตรประจำวันของกำลังพล ลูกจ้างและพนักงานราชการ รวมถึงประชาชนที่เข้ามาติดต่อกับราชการกับหน่วย การปฏิบัติงานประจำวันของหน่วย ให้เป็นไปตามแผนงานและภารกิจหลักของหน่วย และตามภารกิจที่ได้รับมอบหมาย โดยต้องมีการกำหนดรูปแบบการปฏิบัติงาน ให้สอดคล้องกับการดำเนินชีวิตในรูปแบบใหม่รองรับความปกติใหม่ (New Normal) โดยสิ่งที่สำคัญอย่างยิ่ง ก็คือ การเว้นระยะห่างทางสังคมหรือ Social Distancing การลดการสัมผัสกัน ระหว่างบุคคล และ



การรักษาความปลอดภัยจากการติดเชื้อโรค และมีการปรับปรุงพื้นที่ปฏิบัติงาน ที่มีผลกระทบต่อกำลังพลและผู้เข้ารับบริการ เช่น กำหนดพื้นที่เข้า - ออก ให้มีจุดเข้าออกเพียงจุดเดียว และกำหนดมาตรการในพื้นที่ปฏิบัติงาน ในสถานที่ทำงาน ที่ประชุม พื้นที่บริเวณร้านค้า พื้นที่รับประทาน การจัดกิจกรรมและการปฏิบัติต่าง ๆ ที่เกี่ยวข้องกับภารกิจของหน่วย เช่น การฝึกของหน่วย การจัดการประชุม การจัดงานพิธีต่าง ๆ ตลอดจนการจัดกำลังพลและยุทธโปกรณ์ให้การสนับสนุนการปฏิบัติของหน่วยต่าง ๆ และการให้บริการประชาชน เช่น การจัดรถยนต์โดยสาร รถยนต์บรรทุก การซ่อมบำรุง การช่างโยธา ในทุกกิจกรรมให้มีการกำหนดมาตรการ Social Distancing และปฏิบัติตามมาตรการโดยเคร่งครัด การปฏิบัติตามแนวทางทางการปฏิบัติงานของ ฐท.สส.รองรับความปกติใหม่ (New Normal) ตามที่ได้กล่าวมาข้างต้นทั้งหมดนี้ มีวัตถุประสงค์หลักเพื่อให้กำลังพลของ ฐท.สส. ร่วมมือกันเพื่อลดการแพร่ระบาดของ COVID-19 และเพื่อเป็นการสร้างความรับผิดชอบต่อสังคมในภาพรวม ซึ่งหน่วยต่าง ๆ สามารถนำแนวทางที่ ฐท.สส. กำหนดไปใช้ และอาจจะกำหนดมาตรการเพิ่มเติมได้ ตามความเหมาะสมกับภารกิจและข้อจำกัดของหน่วย ซึ่งเมื่อหน่วยต่าง ๆ ได้มีการสร้างความรับรู้ และกำกับกับการปฏิบัติของกำลังพล ให้ปฏิบัติจนเกิดความเคยชินแล้ว New Normal ก็จะไม่ใช่อะไรใหม่ แต่จะเกิดความคุ้นเคยโดยไม่รู้ตัว ซึ่งจะส่งผลให้กำลังพลทุกนายและครอบครัวมีคุณภาพชีวิตที่ดีขึ้นอันจะก่อให้เกิดการปฏิบัติงานอย่างมีประสิทธิภาพต่อไป

ผลลัพธ์สำคัญของหมวด ๗ ที่เป็นผลมาจากการดำเนินการของหมวด ๖

๗.๑ ผลลัพธ์ด้านประสิทธิผลและการบรรลุภารกิจ

๑) ด้านผลผลิตและการบริการตามพันธกิจหลักของส่วนราชการ

การดำเนินงานตามพันธกิจของ ฐานทัพเรือสัตหีบ ที่ทำการวัดตามตัวชี้วัดที่สำคัญจะเห็นว่าผลผลิตและการบริการตามพันธกิจเป็นไปตามตัวชี้วัดที่ฐานทัพเรือสัตหีบได้กำหนดเอาไว้ และดำเนินการอย่างเต็มขีดความสามารถอย่างต่อเนื่อง ซึ่ง ผบ.ฐท.สส. ได้ให้ความสำคัญอย่างสูงสุดในการจัดกิจกรรมเทิดพระเกียรติ และการสนับสนุน การดำเนินโครงการตามพระราชดำริ ในทุก ๆ กิจกรรมที่กองทัพเรือมอบหมายหรือสั่งการ (๗.๑-๑.๑) หรือการถวายความปลอดภัยแก่พระบาทสมเด็จพระเจ้าอยู่หัว พระราชินีและพระบรมวงศานุวงศ์ ในพื้นที่รับผิดชอบซึ่งจากเดิม ฐานทัพเรือสัตหีบ รับผิดชอบในการเป็นหน่วยงานหลักในการจัดตั้งกองอำนวยการร่วมถวายความปลอดภัย ถึงแม้ว่าบทบาทหน้าที่ดังกล่าว กองทัพเรือได้มอบหมายให้ ทัพเรือภาคที่ ๑ รับผิดชอบ แล้ว แต่ ฐานทัพเรือสัตหีบ ก็ยังคงให้การสนับสนุนและร่วมปฏิบัติในการถวายความปลอดภัย ด้วยทรัพยากรและขีดความสามารถของ ฐานทัพเรือสัตหีบ อย่างเต็มกำลังความสามารถ เพื่อให้การปฏิบัติไม่เกิดข้อบกพร่อง (๗.๑-๑.๒) สำหรับภารกิจในการช่วยเหลือประชาชน ฐานทัพเรือสัตหีบ ในนามของ หน่วยบรรเทาสาธารณภัยฐานทัพเรือสัตหีบ สามารถจัดกำลังพลและยุทธโปกรณ์สนับสนุนการปฏิบัติงานของ ศูนย์บรรเทาสาธารณภัยทัพเรือภาคที่ ๑ และ ศูนย์บรรเทาสาธารณภัย กองทัพเรือได้ครบถ้วนทุกครั้งเมื่อมีการร้องขอหรือสั่งการ (๗.๑-๑.๓) อีกทั้งกิจในการรักษาความสงบเรียบร้อยภายในหน่วย และในพื้นที่รับผิดชอบสามารถสร้างความมั่นใจให้กับกำลังพลและประชาชนในพื้นที่ว่าจะได้รับความปลอดภัยอย่างสูงสุด ด้วยการเตรียมกำลังและ จัดกำลัง ของกองรักษาความปลอดภัยฐานทัพเรือสัตหีบและ กองพันสารวัตรทหารเรือที่ ๒๓ ให้มีความพร้อมและรักษาความปลอดภัยในพื้นที่รับผิดชอบได้อย่างมีประสิทธิภาพและครอบคลุมทุกพื้นที่ (๗.๑-๑.๔) สำหรับภารกิจเพิ่มเติมในการเป็นในการปราบปรามยาเสพติด ซึ่งดำเนินการโดย ศูนย์ปฏิบัติการปราบปรามยาเสพติดฐานทัพเรือสัตหีบ (ศป.ปส.ฐท.สส.) ด้วยการปฏิบัติที่เป็นเครือข่ายเชื่อมโยงกับหน่วยงานต่าง ๆ ทั้งหน่วยงานของทร. และหน่วยงานภาครัฐในพื้นที่ ทำให้การปฏิบัติในการปราบปรามยาเสพติดในพื้นที่ เป็นไปอย่างมีประสิทธิภาพ และประสบผลสำเร็จตามตัวชี้วัดที่กำหนดไว้ (๗.๑-๑.๕)



๒) ด้านการนำยุทธศาสตร์ไปปฏิบัติ

ส่วนผลลัพธ์ของการดำเนินการในการนำยุทธศาสตร์ไปปฏิบัติ ฐานทัพเรือสัตหีบ มีความมุ่งมั่นในการขับเคลื่อนยุทธศาสตร์ฐานทัพเรือสัตหีบ พ.ศ.๒๕๖๔ - ๒๕๖๘ ภายใต้วิสัยทัศน์ “ฐานทัพเรือชั้นนำในภูมิภาคเอเชียตะวันออกเฉียงใต้ ด้วยความเป็นเลิศด้านการบริหารจัดการท่าเรือ ภายในปี ๒๕๖๘” โดยได้นำประเด็นยุทธศาสตร์ และตัวชี้วัดที่สำคัญ ทำให้สู่การปฏิบัติที่เป็นรูปธรรม อาทิการพัฒนาสิ่งอำนวยความสะดวกของท่าเรือตามแผนการพัฒนาท่าเรือ ซึ่งฐานทัพเรือเรือสัตหีบ โดย การท่าเรือสัตหีบ และท่าเรือพานิชย์ กองทัพเรือ ได้จัดทำแผนแม่บทการพัฒนาท่าเรือ เพื่อขอความเห็นชอบ กองทัพเรือ และของงบประมาณในการปรับปรุงและพัฒนาท่าเรือ ถึงแม้ว่าในช่วงปีงบประมาณที่ผ่านมา แผนการพัฒนาท่าเรือจะยังไม่ได้รับความเห็นชอบ แต่ฐานทัพเรือสัตหีบก็มุ่งในการพัฒนาท่าเรือ ที่พยายามปรับปรุงแผนฯ เพื่อเสนอขอความเห็นชอบอย่างต่อเนื่อง (๗.๑-๒.๑) สำหรับงานบริการ การเข้าจอดเรือให้แก่เรือรบของกองทัพเรือ และเรือรบของมิตรประเทศ ฐานทัพเรือสัตหีบ สามารถดำเนินการได้อย่างมีประสิทธิภาพในทุก ๆ ครั้งที่ได้รับการประสาน/ร้องขอ แต่ทั้งนี้ยังมุ่งมั่น ในการปรับปรุงการให้บริการ ให้มีความทันสมัยและรวดเร็วยิ่งขึ้น (๗.๑-๒.๒) โดยมีความคาดหวังที่จะมีขีดความสามารถในการรองรับเรือรบทุกประเภทของ ทร. และ มิตรประเทศ ได้ระวางขนั้รวมทั้งปีไม่น้อยกว่า ๒๐,๐๐๐ ตันต่อปี จะเห็นได้ว่าแนวโน้มในช่วงที่ผ่านมาเรือประเภทต่าง ๆ เข้ามาใช้บริการท่าเรือของ ฐานทัพเรือสัตหีบมากยิ่งขึ้น(๗.๑-๒.๓) สอดรับกับแผนการพัฒนาพื้นที่ภาคตะวันออก

๗.๒ ผลลัพธ์ด้านผู้รับบริการและผู้มีส่วนได้ส่วนเสีย

ก) ความพึงพอใจของผู้รับบริการและผู้มีส่วนได้ส่วนเสีย

ฐานทัพเรือสัตหีบมีการสำรวจข้อมูลสารสนเทศจากแบบสอบถามความพึงพอใจ และจากช่องทางต่าง ๆ ที่ได้ดำเนินการจัดทำขึ้น ซึ่งผู้รับบริการและผู้มีส่วนได้ส่วนเสียได้ให้ข้อเสนอแนะ ข้อติชม ข้อร้องเรียนต่าง ๆ ซึ่งจะนำมาปรับปรุงแก้ไขในภาพรวม โดยผลร้อยละความพึงพอใจของผู้รับบริการและผู้มีส่วนได้ส่วนเสียแนวโน้มที่ดีขึ้น (๗.๒ - ๓.๑) (๗.๒ - ๓.๒) อย่างไรก็ตามยังมีข้อเสนอแนะให้ปรับปรุงแก้ไขในด้านต่าง ๆ ซึ่งฐานทัพเรือสัตหีบจะต้องนำมาปรับปรุงแก้ไขเพื่อตอบสนองความต้องการของผู้รับบริการและผู้มีส่วนได้ส่วนเสียให้ดียิ่งขึ้นตามความคาดหวัง

ข) การให้ความสำคัญกับผู้รับบริการและผู้มีส่วนได้ส่วนเสีย

และแนวโน้มในการให้ความสำคัญกับผู้รับบริการและผู้มีส่วนได้ส่วนเสียในประเด็นเกี่ยวกับความไม่พึงพอใจ (๗.๒ - ๔.๑) และการจัดการกับข้อร้องเรียนของผู้รับบริการ และผู้มีส่วนได้ส่วนเสียที่ได้รับการแก้ไขจากผู้ร่วมพอใจ (๗.๒ - ๔.๒) นั้น ได้มีการดำเนินการตามขั้นตอนและได้แจ้งให้ผู้ร้องทราบทุกเรื่องที่มีการร้องเรียน ส่วนในบางเรื่องนั้นยังอยู่ในกระบวนการของการดำเนินการตามขั้นตอนซึ่งจะได้แจ้งผลการร้องเรียนให้แก่ผู้ร้องต่อไป ส่วนข้อเสนอแนะของผู้รับบริการและผู้มีส่วนได้ส่วนเสียที่ได้รับการแก้ไข (๗.๒ - ๔.๓) นั้น มีแนวโน้มที่สามารถตอบสนองข้อเสนอแนะได้ดีสามารถดำเนินการได้ตามที่ผู้เสนอแนะได้ให้ข้อมูล ซึ่งในบางเรื่องที่เกิดขีดความสามารถนั้น ฐานทัพเรือสัตหีบ จะดำเนินการจัดเก็บข้อมูลและจัดทำสถิติ เพื่อพัฒนาการให้บริการ ตอบสนองความคาดหวังของผู้รับบริการและผู้มีส่วนได้ส่วนเสียในอนาคตต่อไป

๗.๓ ผลลัพธ์ด้านบุคลากร

๕) ขีดความสามารถและอัตรากำลังบุคลากร

ฐท.สส. ได้ดำเนินการตามกรอบแนวคิดในการบริหารทรัพยากรบุคคลที่ ทร.กำหนด ซึ่งจัดทำแผนแม่บทการพัฒนา ทร.ด้านกำลังพล มุ่งบริหารทรัพยากรบุคคลให้สอดคล้องกับความต้องการด้านบุคลากรที่จะต้องมีความสามารถและอัตรากำลังที่เหมาะสมเพื่อบรรลุพันธกิจ วิสัยทัศน์ และตอบสนองต่อยุทธศาสตร์ของ กท. และประเทศ ตลอดจนความต้องการของ ผู้รับบริการและผู้มีส่วนได้ส่วนเสีย โดยมีระบบบริหารทรัพยากรบุคคล ซึ่งมีคณะกรรมการบริหารกำลังพลและการจัดการความรู้ ทร. และ กพ.ทร. เป็นหน่วยงาน รับผิดชอบในการกำกับ



ประสานงานและดำเนินการให้เป็นไปตามระบบ การประเมินความสามารถและอัตรากำลัง กพ.ทร.และ ยก.ทร. เป็นหน่วยรับผิดชอบให้เป็นไปตามแผนแม่บทฯ การพัฒนากำลังรบ ทร.ที่สอดคล้องกับยุทธศาสตร์ ทร. โดยแต่ละกลุ่มบุคลากรมีการประเมินความต้องการที่แตกต่างกันตาม Core Competency, Functional Competency และ Managerial Competency ที่กำหนด ซึ่งมีอัตรากำลัง ทักษะ สมรรถนะ คุณวุฒิ และจำนวนบุคลากรที่จำเป็นต้องมีในแต่ละกลุ่มแตกต่างกันไป

๖) บรรยากาศการทำงานของ รฐท.สส.

กพ.รฐท.สส. เป็นหน่วยรับผิดชอบเชิงนโยบาย โดยมีรพ.อาภากรเกียรติวงศ์ รฐท.สส. เป็นหน่วยให้ความรู้ ตรวจและรักษาด้านสุขภาพ ซึ่งหน่วยดังกล่าวร่วมกันรับผิดชอบด้านอาชีวอนามัยและความปลอดภัย (Occupational health and safety) โดยมีเป้าประสงค์ในการดูแลสุขภาพอนามัยและความปลอดภัย รวมถึงการป้องกันอันตรายและส่งเสริมสุขภาพอนามัย คงไว้ซึ่งสภาพร่างกายและจิตใจที่สมบูรณ์ ตลอดจนสถานะความเป็นอยู่ที่ดีของบุคลากร รฐท.สส. ครอบครัวและประชาชนในพื้นที่รับผิดชอบ เพื่อให้บุคคลดังกล่าวมี ความสามารถในการสนับสนุนภารกิจของ รฐท.สส. ได้อย่างมีประสิทธิภาพ โดยกำหนดแนวทางการดำเนินงาน ด้านความปลอดภัยและการป้องกันเป็น ๒ ลักษณะ คือ ๑) ความปลอดภัยด้านสภาพแวดล้อมการทำงาน และ ๒) ความปลอดภัยและอาชีวอนามัยของบุคคล ให้เป็นไปตามข้อกำหนด กฎหมายด้านความปลอดภัย โดยมีการดำเนินกระบวนการใน ๔ ขั้นตอน คือ

(๑) วางแผน โดย กพ.รฐท.สส. ควบคุมกำกับหน่วยที่เกี่ยวข้องเพื่อ กำหนดแผน

(๒) นขต.รฐท.สส. ปฏิบัติตามแผนและมาตรการที่เกี่ยวข้อง

(๓) รพ.อาภากรเกียรติวงศ์ รฐท.สส. เก็บข้อมูลและ ประเมินผล

(๔) ทบทวนและปรับปรุงป้องกันการเกิดซ้ำ

๗) การทำให้บุคคลมีความผูกพัน

กพ.รฐท.สส. จะทบทวนองค์ประกอบพร้อมทั้งประเมิน ความผูกพัน และ ความพึงพอใจ ประจำปีโดยมีวัตถุประสงค์หาคำตอบว่าสิ่งที่จูงใจให้บุคลากรแต่ละกลุ่มขับเคลื่อน ความมุ่งมั่นทุ่มเทร่างกายแรงใจ รวมทั้งทางอารมณ์และสติปัญญาให้บรรลุพันธกิจและวิสัยทัศน์นั้น ต้องมีวิธีการสร้างความผูกพันให้เกิดความพึงพอใจอย่างไร เพื่อเสนอแนวทางปฏิบัติต่อไปยังกระบวนการจัดทำ ยุทธศาสตร์และแผนปฏิบัติราชการตามหมวด ๒ ต่อไป โดยแบ่งการประเมินเป็น ๒ วิธี คือ ๑) เชิงปริมาณ ด้วยการขอความร่วมมือหน่วยงานและบุคลากรทั้งหมดเก็บข้อมูลด้วยวิธีสำรวจโดยใช้แบบสอบถาม Online ผ่าน ระบบ HRMISS เพื่อหาว่ากำลังพลแต่ละกลุ่มมีองค์ประกอบหรือปัจจัย “ความผูกพัน” และ “ความพึงพอใจ”ในระดับที่ต่างกันและมีความสัมพันธ์กันอย่างไร พร้อมทั้งมีคำถามปลายเปิดให้แสดงความคิดเห็น ข้อเสนอแนะ ความต้องการ ความพึงพอใจและไม่พึงพอใจ และ ๒) เชิงคุณภาพ ด้วยการจัดชุดสำรวจลงพื้นที่ ณ หน่วยงานต่าง ๆ ทุกพื้นที่ปฏิบัติการของ รฐท.สส. ด้วยการประชุม/สัมมนากับกลุ่มนายทหาร และผู้กลุ่มตัวอย่างจากกลุ่มบุคลากร (ประทวน พลทหาร ลูกจ้างประจำ และพนักงานราชการ) เพื่อสัมภาษณ์แบบไม่เป็นทางการ เพื่อค้นหาข้อมูลเชิงลึกและยืนยันผลที่ได้จากการสำรวจเชิงปริมาณ รวมถึงประเมินผลเชิงคุณภาพที่ไม่สามารถวัดได้จากการวัดเชิงปริมาณได้ จากนั้นนำผลที่ได้มาพัฒนาแบบสอบถามเฉพาะของแต่ละกลุ่มที่มีความแตกต่างกัน ซึ่งมีผลการประเมินดีขึ้นอย่างต่อเนื่อง

๘) การพัฒนาบุคลากรและการพัฒนาผู้นำของส่วนราชการ

กพ.รฐท.สส. เป็นหน่วยรับผิดชอบหลัก โดยใช้กระบวนการตามระบบบริหารทรัพยากรบุคคล ที่มีการปรับปรุงให้เหมาะสมกับบริบทที่เกี่ยวข้อง ทำให้ได้รูปแบบการประเมินในปัจจุบัน โดยประเมินทุกรอบ ๖ เดือน ด้วยการประเมินแบบ ๑๘๐ องศา ในรูปแบบ ของโครงสร้าง Matrix Organization (งานตามหน้าที่ x งานข้ามสายงาน) เพื่อส่งเสริมให้เกิดความสามัคคี ตามวัฒนธรรม ค่านิยมและการบรรลุเป้าหมายองค์การ โดยแบ่งบุคลากรเป็น

๒ กลุ่ม คือ กลุ่มบริหาร (ชั้นยศ น.อ.ขึ้นไป) และกลุ่มปฏิบัติการและสนับสนุน โดยประเมิน ๓ ส่วน คือ



(๑) การประเมินผลสัมฤทธิ์ ของงาน (KPIs) เน้นผลลัพธ์ขององค์การที่เกิดจากความร่วมมือ
(๒) การประเมินสมรรถนะหลัก (Core Competency) ซึ่งเน้นการสร้างนวัตกรรมการปฏิบัติงาน
(๓) การประเมินขีดสมรรถนะประจำ กลุ่มงาน (Functional Competency) ซึ่งเน้นการตอบสนองต่อ
ผู้รับบริการและผู้มีส่วนได้ส่วนเสียตามสาขาปฏิบัติการทั้งในการเตรียมกำลังและใช้กำลัง โดยจะประเมินจากผลการ
ปฏิบัติงานจริงและการฝึกจากคณะกรรมการฯ ที่เกี่ยวข้อง ทั้งนี้มีการแจ้งเกณฑ์การประเมินให้บุคลากรทราบเพื่อ
กระตุ้นให้เกิดความร่วมมือของบุคลากรในการบรรลุเป้าหมายและผลการดำเนินงานที่ดี โดยมีสัดส่วนการให้น้ำหนักที่
ได้ปรับปรุงจนเหมาะสม

อย่างไรก็ตามในอดีต ทร. ใช้น้ำหนัก การประเมินผลทั้งในกลุ่มบริหารและปฏิบัติการเท่ากัน จากการทบทวน
กระบวนการที่ผ่านมา พบว่าในบุคลากรกลุ่มผู้บริหารควรเพิ่มค่าถ่วงน้ำหนักของ KPIs เพื่อเพิ่มสำคัญของการมี
ส่วนร่วมและเป้าหมายองค์การร่วมกันมากขึ้น ผลของการประเมินจะนำไปเป็นข้อมูลวิเคราะห์ขีดความสามารถและ
อัตรากำลังในหมวด ๕ ข้อ (๑)และนำไปวิเคราะห์และทบทวนผลการดำเนินการในหมวด ๔ ข. เพื่อนำไปปรับปรุงการ
ผลิตและพัฒนาบุคลากร ตลอดจนพิจารณาให้ค่าตอบแทนและรางวัลจูงใจแบ่งเป็น ๓ รูปแบบ ๑) การพิจารณาจาก
คณะกรรมการพิจารณาบำเหน็จ(เลื่อนขั้นเงินเดือนสูงกว่าระดับปกติ) ของหน่วยงานให้ผู้ที่มีการปฏิบัติงานโดดเด่น
และมีผลการประเมินเกินกว่าร้อยละ ๘๐ ๒) การเสนอของหัวหน้าคณะทำงานข้ามสายงานสำหรับผู้ที่มีการ
ปฏิบัติงานที่โดดเด่นให้ได้รับการเลื่อนขั้นเงินเดือนสูงกว่าระดับปกติ และ ๓) รางวัลยกย่องชมเชยสำหรับคณะทำงาน
หรือหน่วยงานและบุคลากรที่มีการปฏิบัติงานเป็นเลิศ เช่น รางวัลบุคคลดีของ ทร., รางวัลเกียรติยศนาวี, รางวัล
การจัดการความรู้, รางวัล Best Practice,รางวัลเกียรติคุณนักวิจัย เป็นต้น ทั้งนี้ระบบการประเมินและการให้
ค่าตอบแทนและรางวัลจูงใจข้างต้นส่งผลให้มีผลการปฏิบัติงานที่สูงขึ้น เช่น บุคลากรมีขีดสมรรถนะดี, บุคลากรมีความ
เชี่ยวชาญในระดับที่ได้รับเชิงเป็นวิทยากร, บุคลากรสามารถปฏิบัติงานได้ในหลายส่วนงาน, บุคลากรมีความพึงพอใจ
ในความก้าวหน้า, บุคลากรมีความพึงพอใจในเงินเดือน

๗.๔ ผลลัพธ์ด้านการนำองค์การ

ผลลัพธ์ด้านการนำองค์การ รฐท.สส. ได้สร้างช่องทางในการสื่อสารให้กำลังพล มีความเข้าใจวิสัยทัศน์ และ
นำค่านิยมไปปฏิบัติได้ ๓ ช่องทางเป็นอย่างน้อย คือ ๑. การสร้างป้ายประชาสัมพันธ์ ตามหน่วยงาน ให้มีความรู้ความ
เข้าใจถึง ค่านิยม วิสัยทัศน์ ๒.การออกสื่อ Social media ข่าวสารท้องถิ่น ๓. ทาง website ของ รฐท.สส. (๗.๔-๙.๑)
จากที่ผ่านมา ปี ๖๑ ปี๖๒ และ ปี๖๓ จำนวนกำลังพล รฐท.สส. ที่ปฏิบัติผิดต่อค่านิยมของ รฐท.สส. อยู่ในระดับต่ำกว่า
ค่าเป้าหมาย (๗.๔-๙.๒) ย่อมสะท้อนให้เห็นว่า การดำเนินการด้านการนำองค์การของ รฐท.สส. ค่อยข้างมีประสิทธิภาพ
ที่เป็นเช่นนี้ก็เนื่องจากการได้รับการกำกับดูแลจากผู้บริหารระดับสูงของ รฐท.สส. มอบแผนงานและนโยบายสั่งการให้
หน่วยดำเนินการ ส่วนผลลัพธ์ด้านการดำเนินงานตามระบบควบคุมภายใน รฐท.สส.อยู่ในแนวโน้มที่ต่ำกว่า
ค่าเป้าหมายที่ตั้งไว้ ทั้งนี้เนื่องจาก รฐท.สส. ได้ดำเนินการประชุมคณะทำงานควบคุมภายในเพื่อตรวจสอบแนวทาง
กำกับติดตามกระบวนการควบคุมภายในอย่างใกล้ชิด โดยได้รับความร่วมมือมีจาก นขต.รฐท.สส. และจากหน่วย
ที่เกี่ยวข้องทั้ง อร.ทร. และ สปช.ทร. ในการติดตามกระบวนการทำงานของ รฐท.สส. และตรวจสอบขั้นตอน ทำให้
กระบวนการควบคุมภายในของ รฐท.สส. เป็นไปอย่างมีประสิทธิภาพ (๗.๔-๑๐) ผลลัพธ์ด้านกฎหมายและกฎระเบียบ
ข้อบังคับ มีผลลัพธ์ตามเป้าหมาย และจำนวนผู้ร้องเรียนเป็นไปตามแผนที่ตั้งไว้ (๗.๔- ๑๑.๑) และจำนวนเรื่องที่ไม่
สามารถปฏิบัติได้ตามแผนในการจัดซื้อจัดจ้างตาม พ.ร.บ.จัดซื้อ/จ้าง อยู่ในเกณฑ์ตามเป้าที่ตั้งไว้ คือน้อยกว่าร้อยละ
๕ ต่อปี (๗.๔-๑๑.๒) ผลลัพธ์ด้านการประพฤติปฏิบัติตามหลักนิติธรรม ความโปร่งใส และจริยธรรม มีผลลัพธ์เป็น
๐ เรื่อง (๗.๔- ๑๒.๑) สะท้อนให้เห็นว่า หน่วยมีการปฏิบัติงานที่โปร่งใส สุจริต และมีจริยธรรมค่อนข้างสูง ผลลัพธ์
ด้านสังคมและชุมชน ตั้งค่าเป้าหมายไว้ไม่ต่ำกว่า ๑๐ กิจกรรม เป็นไปตามที่ตั้งไว้ในปี ๖๓ สามารถปฏิบัติได้ตามแผน
นั้นแสดงให้เห็นว่าชุมชนของ รฐท.สส. มีความปลอดภัยและปราศจากแหล่งอบายมุข



๗.๕ ผลลัพธ์ด้านงบประมาณการเงินและการเติบโต

ตัวชี้วัดด้านผลการดำเนินการด้านงบประมาณ และการเงิน

- ร้อยละของความสำเร็จในการผูกพันงบประมาณตามแผนปฏิบัติการจัดซื้อจัดจ้าง ณ สิ้นไตรมาสที่ ๒ (ตามที่ ทร. กำหนด ร้อยละ ๔๕)
- ร้อยละของความสำเร็จในการเบิกจ่ายงบประมาณตามแผนปฏิบัติการจัดซื้อจัดจ้าง ณ วันสิ้นปีงบประมาณ (ตามที่ ทร. กำหนด ร้อยละ ๑๐๐)

๗.๖ ผลลัพธ์ด้านประสิทธิผลของกระบวนการและการจัดการเครือข่ายโซ่อุปทาน

ตัวชี้วัดด้านประสิทธิผลและประสิทธิภาพของกระบวนการแผนที่กำหนด

- ร้อยละความสำเร็จในการดำเนินการจัดการความรู้ของหน่วยตามแผนที่กำหนด (ร้อยละ ๑๐๐)
- ระดับผลจากการประเมินการจัดการความรู้ของ ทร. (ตามเกณฑ์ ที่ ทร. กำหนด)
- จำนวนนวัตกรรมที่สร้างขึ้นเพื่อช่วยในการปฏิบัติงานของ รฐท.สส. (ไม่น้อยกว่า ๑ นวัตกรรม)
- ร้อยละความสำเร็จในการจัดทำระบบสารสนเทศ ระบบควบคุมท่าเรือ (ร้อยละ ๕)

ตัวชี้วัดด้านการเตรียมพร้อมต่อภาวะฉุกเฉิน

- จำนวน แผน/คำสั่ง ในการเตรียมพร้อมต่อภาวะฉุกเฉินที่หน่วยสามารถปฏิบัติงานได้ (๒ แผนงาน)
- ร้อยละความสำเร็จในการจัดทำ/ทบทวนและปรับปรุงแผนบริหารความพร้อมต่อสภาวะวิกฤตให้เป็นปัจจุบัน และสามารถรองรับกรณีเกิดโรคระบาดต่อเนื่องได้

ตัวชี้วัดด้านการจัดการห่วงโซ่อุปทาน

- ผลลัพธ์ด้านการปรับปรุงหลักเกณฑ์คู่มือปฏิบัติงานร่วมกับหน่วยงานที่อยู่ในเครือข่ายอุปทานให้มีความทันสมัย รฐท.สส.ได้ดำเนินการทบทวนปรับปรุงในทุก ๑ ปี ผลลัพธ์ที่ได้จากมติในแต่ละปีจะได้ข้อสรุปถึงเกณฑ์คู่มือปฏิบัติงานของกระบวนการท่าเรือมีความเหมาะสมอยู่แล้ว