



บ่งการสัมมนาที่ ๑

ส่วนกำลังรบ

ยก.ทร. ขว.ทร. กร. ทรภ.๑ ทรภ.๒ ทรภ.๓ นย. สอ.รฝ. รฐท.สส. รฐท.กท. กรม
สท.ทร.

ข้อที่ ๑ ปรับปรุงเพื่อเพิ่มประสิทธิภาพตัวชี้วัดความพร้อมรบ



ตัวชี้วัดความพร้อมรบ จำนวน ๓ ด้าน

กิจกรรม	ชื่อตัวชี้วัด
๑	ความพร้อมรบด้านกำลังพล
๒	ความพร้อมรบด้านยุทธโศปกรณ์
๓	ความพร้อมด้านระบบ (การฝึก ทร.๖๗)



ความพร้อมรบด้านกำลังพล

ตัวชี้วัดที่ ๑.๑ ความพร้อมรบด้านกำลังพล

ร้อยละของการบรรจุกำลังพลตามแผนป้องกันประเทศของกองทัพเรือ

หลักการ
เหตุผล
ความจำเป็น
ในการกำหนด
ตัวชี้วัด

พระราชบัญญัติจัดระเบียบราชการกระทรวงกลาโหม พ.ศ.๒๕๕๑ มาตรา ๒๐ กองทัพเรือมีหน้าที่เตรียมกำลังกองทัพเรือ การป้องกันราชอาณาจักร และ ดำเนินการเกี่ยวกับการใช้กำลังกองทัพเรือตามอำนาจหน้าที่ของกระทรวงกลาโหม โดยมีผู้บัญชาการทหารเรือ เป็นผู้บังคับบัญชารับผิดชอบ

ดังนั้น กองทัพเรือต้องเตรียมความพร้อมเพื่อปฏิบัติการกิจ เตรียมกำลังพลให้มีคุณภาพ มีขีดความสามารถและความพร้อม **ในการปฏิบัติการกิจตามแผนป้องกันประเทศ**

เกณฑ์การให้คะแนน :

ตัวชี้วัด	เกณฑ์การประเมิน				
	เป้าหมายขั้นต้น (๕๐ คะแนน)	เป้าหมายมาตรฐาน (๗๕ คะแนน)	เป้าหมายขั้นสูง (๑๐๐ คะแนน)	คะแนนถ่วง น้ำหนัก	น้ำหนัก ตัวชี้วัด
ร้อยละของการบรรจุกำลังพลให้กับ ทรม.๑ สำหรับปฏิบัติการกิจตามแผนป้องกันประเทศ	๗๐ - ๗๔	๗๕ - ๗๙	มากกว่า ๘๐	๐.๓๓	๗
ร้อยละของการบรรจุกำลังพลให้กับ ทรม.๒ สำหรับปฏิบัติการกิจตามแผนป้องกันประเทศ	๗๐ - ๗๔	๗๕ - ๗๙	มากกว่า ๘๐	๐.๓๓	
ร้อยละของการบรรจุกำลังพลให้กับ ทรม.๓ สำหรับปฏิบัติการกิจตามแผนป้องกันประเทศ	๗๐ - ๗๔	๗๕ - ๗๙	มากกว่า ๘๐	๐.๓๓	

หมายเหตุ สถานการณ์ปัจจุบัน ทร. กำหนดให้เตรียมกำลังตามแผนป้องกันประเทศในขั้นปกติ ตั้งแต่สถานการณ์ปกติ จนถึง สถานการณ์วิกฤติ



ผลการคำนวณร้อยละของการบรรจุกำลังพลให้กับ ทรภ.๑ - ๓ (วงรอบ ๖ ๙ ๑๒ ด.)



ทรภ.๑		ทรภ.๒		ทรภ.๓	
เรือ/อากาศยาน	กำลังพลที่บรรจุ(%)	เรือ/อากาศยาน	กำลังพลที่บรรจุ(%)	เรือ/อากาศยาน	กำลังพลที่บรรจุ(%)
ร.ล.ตากสิน	73.29	ร.ล.ศิริรัฐ	76.00	ร.ล.สายบุรี	79.13
ร.ล.รัตนโกสินทร์	84.54	ร.ล.นราธิวาส	92.85	ร.ล.ประจวบคีรีขันธ์	82.10
ร.ล.ตากใบ	80.70	ร.ล.ภูเก็ต	89.79	ร.ล.แกลง	92.85
ร.ล.กันตัง	89.28	ร.ล.คลองใหญ่	94.64	ร.ล.แหลมสิงห์	92.45
ร.ล.ท้ายเหมือง	89.28	ร.ล.ศรีราชา	87.50	ร.ล.ชลบุรี	97.95
เรือ ต.83	80.00	เรือ ต.991	80.00	เรือ ต.996	80.00
เรือ ต.230	80.00	เรือ ต.992	80.00	เรือ ต.995	80.00
เรือ ต.267	80.00	เรือ ต.236	80.00	เรือ ต.111	80.00
เรือ ต.113	80.00	เรือ ต.264	80.00	เรือ ต.229	80.00
เรือ ต.262	80.00	เรือ ต.270	80.00	เรือ ต.232	80.00
เรือ ต.269	80.00	เรือ ต.114	80.00	เรือ ต.233	80.00
เรือ ต.268	80.00	ร.ล.ป็นหยี	85.00	เรือ ต.234	80.00
เรือ ต.266	80.00	ร.ล.สมุทร	60.31	เรือ ต.233	80.00
เรือ ต.228	80.00	ร.ล.มันกลาง	81.81	ร.ล.หลิเป๊ะ	100
เรือ ต.81	80.00	บ.ลว.1 (DO-228)	100	ร.ล.มาตรา	78.57
เรือ ต.227	80.00	บ.ตช.1 (T-337)	100	ร.ล.มัตโปน	84.61
เรือ ต.115	80.00	อ.ลล.2 (BELL-212)	100	ร.ล.มันนอก	81.81
ร.ล.ทองแก้ว	81.81	อ.ลล.4 (S-76B)	100	บ.ลว.1 (DO-228)	100
ร.ล.แรม	81.81	รวม	86.00	บ.ตช.1 (T-337)	100
บ.ตช.1 (T-337)	100			อ.ลล.4 (S-76B)	100
อ.ลล.6 (EC645 T2)	100			รวม	86.45
รวม	82.89				

ทรภ.๑		ทรภ.๒		ทรภ.๓	
เรือ/อากาศยาน	กำลังพลที่บรรจุ(%)	เรือ/อากาศยาน	กำลังพลที่บรรจุ(%)	เรือ/อากาศยาน	กำลังพลที่บรรจุ(%)
ร.ล.ตากสิน	73.29	ร.ล.ศิริรัฐ	69.33	ร.ล.สายบุรี	71.12
ร.ล.รัตนโกสินทร์	84.54	ร.ล.นราธิวาส	92.85	ร.ล.ประจวบคีรีขันธ์	86.31
ร.ล.ตากใบ	80.70	ร.ล.ภูเก็ต	89.79	ร.ล.แกลง	91.07
ร.ล.กันตัง	91.07	ร.ล.คลองใหญ่	94.64	ร.ล.แหลมสิงห์	86.79
ร.ล.ท้ายเหมือง	94.64	ร.ล.ศรีราชา	87.50	ร.ล.ชลบุรี	97.95
เรือ ต.83	80.00	เรือ ต.991	80.00	เรือ ต.996	80.00
เรือ ต.230	80.00	เรือ ต.992	80.00	เรือ ต.995	80.00
เรือ ต.267	80.00	เรือ ต.236	80.00	เรือ ต.111	80.00
เรือ ต.113	80.00	เรือ ต.264	80.00	เรือ ต.229	80.00
เรือ ต.262	80.00	เรือ ต.270	80.00	เรือ ต.232	80.00
เรือ ต.269	80.00	เรือ ต.114	80.00	เรือ ต.233	80.00
เรือ ต.268	80.00	ร.ล.ป็นหยี	85.00	เรือ ต.234	80.00
เรือ ต.266	80.00	ร.ล.สมุทร	60.31	เรือ ต.233	80.00
เรือ ต.228	80.00	ร.ล.มันกลาง	81.81	ร.ล.หลิเป๊ะ	100
เรือ ต.81	80.00	บ.ลว.1 (DO-228)	100	ร.ล.มาตรา	78.57
เรือ ต.227	80.00	บ.ตช.1 (T-337)	100	ร.ล.มัตโปน	84.61
เรือ ต.115	80.00	อ.ลล.2 (BELL-212)	100	ร.ล.มันนอก	81.81
ร.ล.ทองแก้ว	81.81	อ.ลล.4 (S-76B)	100	บ.ลว.1 (DO-228)	100
ร.ล.แรม	81.81	รวม	85.62	บ.ตช.1 (T-337)	100
บ.ตช.1 (T-337)	100			อ.ลล.4 (S-76B)	100
อ.ลล.6 (EC645 T2)	100			รวม	85.91
รวม	83.23				

๖ ด. คะแนน ๘๕.๑๒

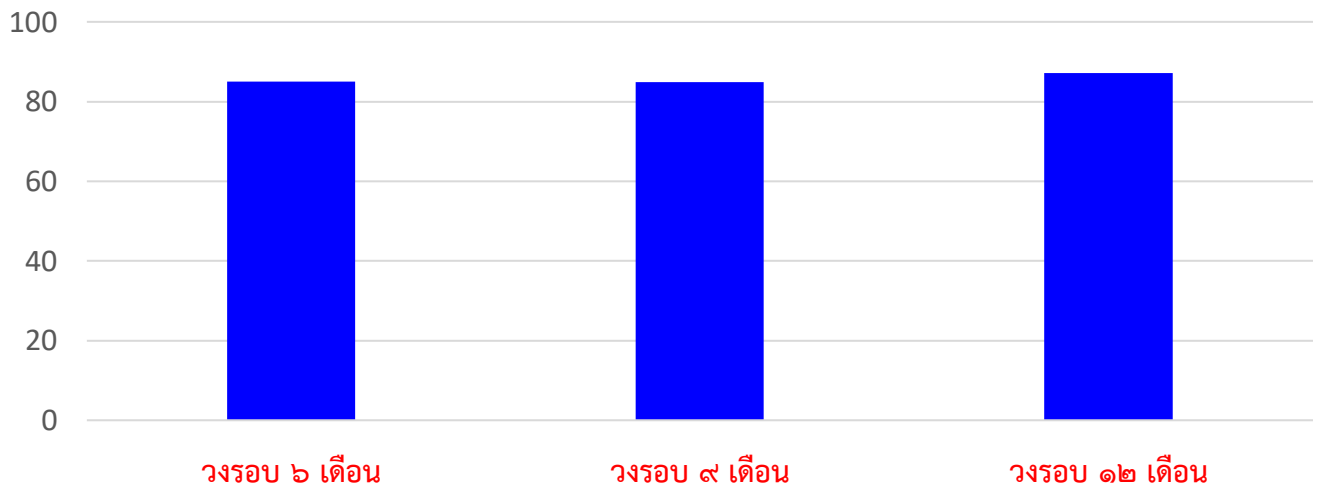
๙ ด. คะแนน ๘๔.๙๓

๑๒ ด. คะแนน ๘๗.๒๖

เฉลี่ยรวม คะแนน ๘๕.๓๗

ทรภ.๑		ทรภ.๒		ทรภ.๓	
เรือ/อากาศยาน	กำลังพลที่บรรจุ(%)	เรือ/อากาศยาน	กำลังพลที่บรรจุ(%)	เรือ/อากาศยาน	กำลังพลที่บรรจุ(%)
ร.ล.นเรศวร	76.44	ร.ล.ปัตตานี	97.61	ร.ล.สายบุรี	79.12
ร.ล.แหลมสิงห์	96.22	ร.ล.หัวหิน	100	ร.ล.ประจวบคีรีขันธ์	92.63
ร.ล.ตากใบ	61.40	ร.ล.คลองใหญ่	98.11	ร.ล.แกลง	94.64
ร.ล.คำรณสินธุ์	86.20	ร.ล.เทพา	89.28	ร.ล.ภูเก็ต	91.83
ร.ล.ท้ายเหมือง	100	เรือ ต.992	80.00	ร.ล.ชลบุรี	95.91
เรือ ต.991	80.00	เรือ ต.112	80.00	เรือ ต.995	80.00
เรือ ต.228	80.00	เรือ ต.114	80.00	เรือ ต.996	80.00
เรือ ต.265	80.00	เรือ ต.236	80.00	เรือ ต.111	80.00
เรือ ต.83	80.00	เรือ ต.264	80.00	เรือ ต.271	80.00
เรือ ต.235	80.00	เรือ ต.270	80.00	เรือ ต.272	80.00
เรือ ต.237	80.00	ร.ล.ราวี	82.05	เรือ ต.273	80.00
เรือ ต.267	80.00	ร.ล.มาตรา	80.95	เรือ ต.274	80.00
เรือ ต.269	80.00	ร.ล.แรม	86.36	ร.ล.มันนอก	90.90
ร.ล.มันกลาง	84.84	อ.ลล.4 (S-76B)	100	ร.ล.หลิเป๊ะ	95.00
ร.ล.สมุทร	90.91	บ.ลว.1 (DO-228)	100	ร.ล.มัตโปน	76.92
บ.ตช.1 (T-337)	100	บ.ตช.1 (T-337) 1315	100	บ.ลว.1 (DO-228)	100
อ.ลล.6 (EC645 T2)	100	บ.ตช.1 (T-337) 1316	100	บ.ตช.1 (T-337)	100
รวม	84.47	อ.ลล.๖ (EC-645 T2)	100	อ.ลล.4 (S-76B)	100
		รวม	89.68	รวม	87.61

การบรรจุกำลังพลให้กับ ทรภ.๑ - ๓



ข้อพิจารณา

การพัฒนาตัวชี้วัด

- คงค่าการวัดที่ปริมาณที่บรรจุ กพ. ให้ ทรภ. ตามแผนป้องกันประเทศ
- วัดที่คุณภาพเพิ่มเติม ได้แก่
 - ประวัติความชำนาญการจากระบบ HRMISS (การผ่านอบรมหลักสูตร, การปฏิบัติราชการ)
 - สมรรถภาพทางร่างกายในการปฏิบัติงาน
 - การฝึกต่าง ๆ เช่น ประจำเรือเคยผ่านการฝึกอะไรมาก่อน หลักสูตรต่าง ๆ ของ กพร. , PQS

$$\begin{aligned} \text{ความพร้อม กพ.} &= 0.5(\text{จำนวนบรรจุ}) + 0.5(X1+X2) \\ &= 0.5(\text{ปริมาณ}) + 0.5(\text{คุณภาพ}) \end{aligned}$$



ความพร้อมรบด้านยุทธโศปกรณ์

ตัวชี้วัดที่ ๑.๒ ความพร้อมรบด้านยุทธโศปกรณ์
ร้อยละของการจัดกำลังทางเรือ (เรือ และอากาศยาน)
ตามแผนป้องกันประเทศของกองทัพเรือ

หลักการ
เหตุผล
ความจำเป็น
ในการกำหนด
ตัวชี้วัด

กองทัพเรือได้กำหนดวิสัยทัศน์ของกองทัพเรือ กล่าวคือ “เป็นหน่วยงานความมั่นคงทางทะเลที่มีบทบาทนำในภูมิภาค และเป็นเลิศในการบริหารจัดการ” และมีพันธกิจในการเตรียมกำลังกองทัพเรือเพื่อรักษาสิทธิ อำนาจอธิปไตยผลประโยชน์ของชาติทางทะเล และป้องกันราชอาณาจักร

กองทัพเรือจึงให้ความสำคัญในประเด็นการเตรียมกำลังกองทัพเรือ ซึ่งเป็นการเตรียมกำลัง และยุทธโศปกรณ์ในการป้องกันประเทศ สำหรับ **ปฏิบัติการกิจตามแผนป้องกันประเทศ**

เกณฑ์การให้คะแนน :

ตัวชี้วัด	เกณฑ์การประเมิน				
	เป้าหมายขั้นต่ำ (๕๐ คะแนน)	เป้าหมายมาตรฐาน (๗๕ คะแนน)	เป้าหมายขั้นสูง (๑๐๐ คะแนน)	คะแนนถ่วง น้ำหนัก	น้ำหนัก ตัวชี้วัด
ร้อยละของการจัดยุทธศาสตร์ ให้กับ ทรภ.๑ สำหรับปฏิบัติการกิจตามแผนป้องกันประเทศ	๗๐ - ๗๔	๗๕ - ๗๙	มากกว่า ๘๐	๐.๓๓	๗
ร้อยละของการจัดยุทธศาสตร์ ให้กับ ทรภ.๒ สำหรับปฏิบัติการกิจตามแผนป้องกันประเทศ	๗๐ - ๗๔	๗๕ - ๗๙	มากกว่า ๘๐	๐.๓๓	
ร้อยละของการจัดยุทธศาสตร์ ให้กับ ทรภ.๓ สำหรับปฏิบัติการกิจตามแผนป้องกันประเทศ	๗๐ - ๗๔	๗๕ - ๗๙	มากกว่า ๘๐	๐.๓๓	

หมายเหตุ สถานการณ์ปัจจุบัน ทร.กำหนดให้เตรียมกำลังตามแผนป้องกันประเทศในขั้นปกติ ตั้งแต่สถานการณ์ปกติ จนถึงสถานการณ์วิกฤติ



ความพร้อมโดยรวมของเรือ





ค่าความพร้อมของเรือในภาพรวม = $\frac{\text{ผลรวมขีดความสามารถของระบบต่าง ๆ}}{\text{จำนวนระบบ}}$
 $= \sum (Y) / \text{จำนวนระบบ}$

$$(Y = MEC * EI)$$




สัญลักษณ์แสดงสถานะความพร้อมของยูทิลิตี้

สัญลักษณ์แสดงสถานะความพร้อมของยูทิลิตี้

ค่าความพร้อมของเรือ	สัญลักษณ์แสดงสถานะความพร้อม
ต่ำกว่า ๓ ลม	
ตั้งแต่ ๓ ขึ้นไป แต่ไม่เกิน ๓.๒๕	 พ.๑
ตั้งแต่ ๓.๒๕ ถึง ๔	 พ.๒

ค่าความพร้อมของอากาศยาน	สัญลักษณ์แสดงสถานะความพร้อม
ต่ำกว่า ๓ ลม	
ตั้งแต่ ๓ ขึ้นไป แต่ไม่เกิน ๓.๕	 พ.๑
ตั้งแต่ ๓.๕ ถึง ๔	 พ.๒

หมายเหตุ ทั้งนี้ อากาศยานจะต้องผ่านมาตรฐานนิตยการบิน

ค่าความพร้อมของยูทิลิตี้บก	สัญลักษณ์แสดงสถานะความพร้อม
ต่ำกว่า ๒.๕ ลม	
ตั้งแต่ ๒.๕ ขึ้นไป แต่ไม่เกิน ๓	 พ.๑
ตั้งแต่ ๓ ถึง ๔	 พ.๒

ลำบาก



ความพร้อมยุทธโศปกรณ์หลักของเรือ



ค่าน้ำหนักความสำคัญของอุปกรณ์ (Mission Essential Code: MEC)

กำหนดค่าน้ำหนักความสำคัญของอุปกรณ์ (MEC)	ความหมาย
ค่า ๑	มีผลกระทบบ้างเล็กน้อยแต่ไม่มีความสำคัญ
ค่า ๒	มีผลกระทบต่อการปฏิบัติใน ๑ ภารกิจ
ค่า ๓	มีผลกระทบต่อการปฏิบัติในหลายภารกิจ
ค่า ๔	มีผลกระทบต่อการบรรลุภารกิจและการรบ
ค่า ๕	มีผลกระทบต่อความปลอดภัยของยุทธโศปกรณ์และผู้ปฏิบัติงาน



ความพร้อมยุทธโศปกรณ์หลักของเรือ



ตัวชี้วัดประสิทธิภาพ (Efficiency Index: EI)

ตัวชี้วัดประสิทธิภาพ (EI)	ความหมาย
ค่า ๐ (๐%)	ใช้ราชการไม่ได้
ค่า ๑ (๒๕%)	เดินเครื่องได้แต่เชื่อถือไม่ได้
ค่า ๒ (๕๐%)	เชื่อถือได้ปานกลางแต่เดินได้ไม่เกิน ๓ ชั่วโมง
ค่า ๓ (๗๕%)	เชื่อถือได้ปานกลาง
ค่า ๔ (๑๐๐%)	ใช้ราชการได้

ขีดความสามารถในด้านต่าง ๆ

ระบบตรวจการณ์

ร.ล.ภูมิพล



ค่าขีดความสามารถ (Y=MEC*EI)

$$100/28 = 3.57$$

อุปกรณ์ของระบบ	MEC	EI	MEC x EI
1 x เรดาร์ตรวจการณ์ 3 มิติระยะไกลแบบ Saab SEA GIRAFFE ER	5	4	20
1 x เรดาร์ตรวจการณ์ 3 มิติระยะปานกลางแบบ Saab SEA GIRAFFE AMB	5	4	20
3 x เรดาร์เดินเรือ	4	4	16
1 x กล้องตรวจการณ์	2	4	8
1 x DSQS-24 Atlas Hull Mounted Sonar	3	2	6
1 x ACTAS Atlas ELEKTRONIK Towed Array Sonar	3	2	6
2 x IFF	3	4	12
1 x ADS-B	3	4	12
sum	28		100



ผลการคำนวณร้อยละของการจัดเรือและอากาศยานให้กับ ทรภ.๑ - ๓ (๖ ๙ ๑๒ ด.)



ทรภ.๑			ทรภ.๒			ทรภ.๓		
เรือ/อากาศยาน	ค่าความพร้อม ยูทโอบีปรณ	เกณฑ์ ผ่าน ๓.๐	เรือ/อากาศยาน	ค่าความพร้อม ยูทโอบีปรณ	เกณฑ์ ผ่าน ๓.๐	เรือ/อากาศยาน	ค่าความพร้อม ยูทโอบีปรณ	เกณฑ์ ผ่าน ๓.๐
ร.ล.ตากสิน	3.89	/	ร.ล.ศิริรัฐ	3.03	/	ร.ล.สายบุรี	3.75	/
ร.ล.รัตนโกสินทร์	3.85	/	ร.ล.นราธิวาส	3.64	/	ร.ล.ประจวบคีรีขันธ์	3.81	/
ร.ล.ตากใบ	3.92	/	ร.ล.ภูเก็ต	3.37	/	ร.ล.แกลง	3.68	/
ร.ล.กันตัง	4.00	/	ร.ล.คลองใหญ่	4.00	/	ร.ล.แหลมสิงห์	3.93	/
ร.ล.ท้ายเหมือง	3.91	/	ร.ล.ศรีราชา	3.82	/	ร.ล.ชลบุรี	3.92	/
เรือ ต.83	3.71	/	เรือ ต.991	3.71	/	เรือ ต.996	3.71	/
เรือ ต.230	3.71	/	เรือ ต.992	3.71	/	เรือ ต.995	3.71	/
เรือ ต.267	3.71	/	เรือ ต.236	3.71	/	เรือ ต.111	3.71	/
เรือ ต.113	3.71	/	เรือ ต.264	3.71	/	เรือ ต.229	3.71	/
เรือ ต.262	3.71	/	เรือ ต.270	3.71	/	เรือ ต.232	3.71	/
เรือ ต.269	3.71	/	เรือ ต.114	4.00	/	เรือ ต.233	3.71	/
เรือ ต.268	3.71	/	ร.ล.ปันหยี	4.00	/	เรือ ต.234	3.71	/
เรือ ต.266	3.71	/	ร.ล.สมุย	3.78	/	เรือ ต.233	3.71	/
เรือ ต.228	3.71	/	ร.ล.มันกลาง	3.85	/	ร.ล.หลิเป๊ะ	4.00	/
เรือ ต.81	3.71	/	บ.ลว.1 (DO-228)	2.88	-	ร.ล.มาตรา	4.00	/
เรือ ต.227	3.71	/	บ.ตช.1 (T-337)	3.53	/	ร.ล.มัตโปน	4.00	/
เรือ ต.115	3.71	/	อ.ลล.2 (BELL-212)	2.93	-	ร.ล.มันนอก	3.92	/
ร.ล.ทองแก้ว	2.51	-	อ.ลล.4 (S-76B)	3.63	/	บ.ลว.1 (DO-228)	2.88	-
ร.ล.แตร	3.83	/				บ.ตช.1 (T-337)	3.53	/
บ.ตช.1 (T-337)	3.53	/				อ.ลล.4 (S-76B)	3.63	/
อ.ลล.6 (EC645 T2)	3.93	/						

ทรภ.๑			ทรภ.๒			ทรภ.๓		
เรือ/อากาศยาน	ค่าความพร้อม ยูทโอบีปรณ	เกณฑ์ ผ่าน ๓.๐	เรือ/อากาศยาน	ค่าความพร้อม ยูทโอบีปรณ	เกณฑ์ ผ่าน ๓.๐	เรือ/อากาศยาน	ค่าความพร้อม ยูทโอบีปรณ	เกณฑ์ ผ่าน ๓.๐
ร.ล.นเรศวร	3.96	/	ร.ล.ปัตตานี	3.11	/	ร.ล.สายบุรี	3.73	/
ร.ล.แหลมสิงห์	3.49	/	ร.ล.หัวหิน	3.93	/	ร.ล.ประจวบคีรีขันธ์	3.81	/
ร.ล.ตากใบ	3.78	/	ร.ล.แกลง	3.96	/	ร.ล.แกลง	3.77	/
ร.ล.คาร์ลสันดู	3.72	/	ร.ล.เทพา	3.87	/	ร.ล.ภูเก็ต	3.43	/
ร.ล.ท้ายเหมือง	3.82	/	เรือ ต.992	3.714	/	ร.ล.ชลบุรี	3.62	/
เรือ ต.991	3.714	/	เรือ ต.112	3.714	/	เรือ ต.995	3.695	/
เรือ ต.228	3.714	/	เรือ ต.114	4.0	/	เรือ ต.996	3.714	/
เรือ ต.265	3.714	/	เรือ ต.236	3.714	/	เรือ ต.111	3.571	/
เรือ ต.83	3.714	/	เรือ ต.264	3.714	/	เรือ ต.271	3.714	/
เรือ ต.235	3.714	/	เรือ ต.270	3.714	/	เรือ ต.272	3.714	/
เรือ ต.237	3.714	/	ร.ล.ราวี	3.98	/	เรือ ต.273	3.714	/
เรือ ต.267	3.714	/	ร.ล.มาตรา	4.0	/	เรือ ต.274	3.714	/
เรือ ต.269	3.714	/	ร.ล.แตร	3.83	/	ร.ล.มันนอก	3.92	/
ร.ล.มันกลาง	3.85	/	อ.ลล.4 (S-76B)	3.63	/	ร.ล.หลิเป๊ะ	4.0	/
ร.ล.แสงสาร	3.83	/	บ.ลว.1 (DO-228)	2.88	-	ร.ล.มัตโปน	4.0	/
บ.ตช.1 (T-337)	3.53	/	บ.ตช.1 (T-337) 1315	3.53	/	บ.ลว.1 (DO-228)	2.88	-
อ.ลล.6 (EC645 T2)	3.93	/	บ.ตช.1 (T-337) 1316	3.53	/	บ.ตช.1 (T-337)	3.53	/
		100	อ.ลล.๖ (EC-645 T2)	3.93	/	อ.ลล.4 (S-76B)	3.63	/
					94.4			89.5
						หมายเหตุ บ.ลว.1 (DO-228) ค่าความพร้อมไม่ถึงเกณฑ์		หมายเหตุ ขาดบรรจุเรือ อว. จำนวน ๑ ลำ และอากาศยาน บ.ลว.1 (DO-228) ค่าความพร้อมไม่ถึงเกณฑ์

๖ ด. คะแนน ๙๐.๐

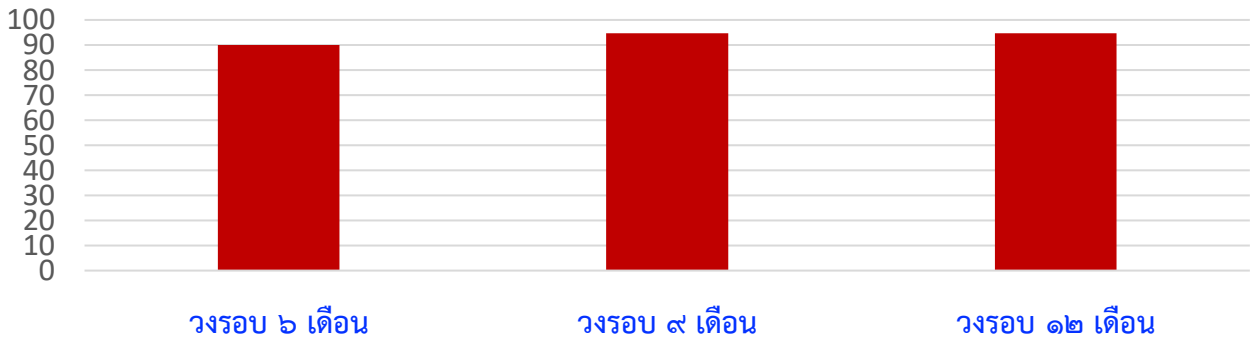
๙ ด. คะแนน ๙๔.๖๗

๑๒ ด. คะแนน ๙๔.๕๘

เฉลี่ยรวม คะแนน ๙๓.๐๘

ทรภ.๑			ทรภ.๒			ทรภ.๓		
เรือ/อากาศยาน	ค่าความพร้อม ยูทโอบีปรณ	เกณฑ์ ผ่าน ๓.๐	เรือ/อากาศยาน	ค่าความพร้อม ยูทโอบีปรณ	เกณฑ์ ผ่าน ๓.๐	เรือ/อากาศยาน	ค่าความพร้อม ยูทโอบีปรณ	เกณฑ์ ผ่าน ๓.๐
ร.ล.ตากสิน	3.78	/	ร.ล.ศิริรัฐ	3.03	/	ร.ล.สายบุรี	3.728	/
ร.ล.รัตนโกสินทร์	3.85	/	ร.ล.นราธิวาส	3.73	/	ร.ล.ประจวบคีรีขันธ์	3.88	/
ร.ล.ตากใบ	3.66	/	ร.ล.ภูเก็ต	3.29	/	ร.ล.แกลง	3.73	/
ร.ล.กันตัง	3.86	/	ร.ล.คลองใหญ่	3.96	/	ร.ล.แหลมสิงห์	3.64	/
ร.ล.ท้ายเหมือง	3.92	/	ร.ล.ศรีราชา	3.85	/	ร.ล.ชลบุรี	3.62	/
เรือ ต.83	3.714	/	เรือ ต.991	3.714	/	เรือ ต.996	3.714	/
เรือ ต.230	3.714	/	เรือ ต.992	3.712	/	เรือ ต.995	3.98	/
เรือ ต.267	3.71	/	เรือ ต.236	3.714	/	เรือ ต.111	3.714	/
เรือ ต.113	3.714	/	เรือ ต.264	3.714	/	เรือ ต.229	3.71	/
เรือ ต.262	3.714	/	เรือ ต.270	3.714	/	เรือ ต.232	3.714	/
เรือ ต.269	3.714	/	เรือ ต.114	4.00	/	เรือ ต.233	3.714	/
เรือ ต.268	3.714	/	ร.ล.ปันหยี	4.00	/	เรือ ต.234	3.714	/
เรือ ต.266	3.714	/	ร.ล.สมุย	3.78	/	เรือ ต.233	3.714	/
เรือ ต.228	3.714	/	ร.ล.มันกลาง	3.85	/	ร.ล.หลิเป๊ะ	4.00	/
เรือ ต.81	3.714	/	บ.ลว.1 (DO-228)	2.88	-	ร.ล.มาตรา	4.00	/
เรือ ต.227	3.71	/	บ.ตช.1 (T-337)	3.53	/	ร.ล.มัตโปน	4.00	/
เรือ ต.115	3.714	/	อ.ลล.2 (BELL-212)	2.93	-	ร.ล.มันนอก	3.92	/
ร.ล.ทองแก้ว	3.97	/	อ.ลล.4 (S-76B)	3.63	/	บ.ลว.1 (DO-228)	2.88	-
ร.ล.แตร	3.83	/				บ.ตช.1 (T-337)	3.53	/
บ.ตช.1 (T-337)	3.53	/				อ.ลล.4 (S-76B)	3.63	/
อ.ลล.6 (EC645 T2)	3.93	/						

การจัดเรือและอากาศยานให้กับ ทรภ.๑ - ๓



ข้อพิจารณา

การพัฒนาตัวชี้วัด

- พัฒนาระบบความพร้อมรบยุทธโธปกรณ์ (พอน.) เรือ อากาศยาน ยานรบต่าง ๆ
- ค่า MEC กับค่า Y (พัฒนาค่าให้ตรงกับความเป็นจริง) พัฒนาสูตรคำนวณให้ชัด
- เพิ่มเติมในส่วนของระบบที่สำคัญตามยุทธโธปกรณ์ เช่น ระบบ ปคส. ระบบสื่อสาร

ความพร้อม ยุทธโธปกรณ์ = ผลรวม $(Y = MEC * EI)$ / จำนวนระบบ



ความพร้อมด้านระบบ (การฝึก ทร.๖๗)

ตัวชี้วัดที่ ๑.๓ ความพร้อมรบ ด้านการฝึก

ร้อยละของผลประเมินการฝึก ทร.๖๖ โดยทดสอบการฝึก
ตามแผนป้องกันประเทศของกองทัพเรือ

หลักการ
เหตุผล
ความจำเป็น
ในการกำหนด
ตัวชี้วัด

กองทัพเรือได้กำหนดวิสัยทัศน์ของกองทัพเรือ กล่าวคือ “เป็นหน่วยงานความมั่นคงทางทะเลที่มีบทบาทนำในภูมิภาค และเป็นเลิศในการบริหารจัดการ” และมีพันธกิจในการเตรียมกำลังกองทัพเรือเพื่อรักษาสิทธิ อำนาจอธิปไตย ผลประโยชน์ของชาติทางทะเล และป้องกันราชอาณาจักร

กองทัพเรือจึงให้ความสำคัญในประเด็นการเตรียมกำลังกองทัพเรือ ซึ่งเป็นการฝึกกองทัพเรือสำหรับเตรียมความพร้อม เพื่อให้สามารถ **ปฏิบัติการกิจตามแผนป้องกันประเทศ**

เกณฑ์การให้คะแนน :

ตัวชี้วัด	เกณฑ์การประเมิน		
	เป้าหมายขั้นต่ำ (๕๐ คะแนน)	เป้าหมายมาตรฐาน (๗๕ คะแนน)	เป้าหมายขั้นสูง (๑๐๐ คะแนน)
ร้อยละของผลการประเมินการฝึก CPX ความสมบูรณ์ของการปฏิบัติ ตามแผนป้องกันประเทศ	๗๐ - ๗๔	๗๕ - ๗๙	มากกว่า ๘๐



ผลการประเมินการฝึก ทร.๖๖ (๖ ๙ ๑๒ ด.)



ลับ

บันทึกข้อความ

ส่วนราชการ: ส่วนควบคุมและประเมินผลการศึกษา (ยศ.ทร./ทร./๕๕๑๑๘)

ที่ กท.๐๕๓๔/๒๕๖๒ วันที่ ๒๖ ก.ค.๖๒

เรื่อง: รายงานผลการฝึกกองทัพเรือ ประจำปี ๒๕๖๒

เรียน รอง ผบ.ทร./ผอ.กผ.ทร.๖๖ (ผ่าน ยศ.ทร.)

ตามคำสั่ง ผอ.กผ.ทร.๖๖ ที่ ๑/๒๕๖๒ ลง ๒๘ พ.ย.๖๕ เรื่อง การจัดตั้งกองอำนวยการฝึกกองทัพเรือ ประจำปี ๒๕๖๒ ให้ ยศ.ทร. เป็น สคป.ผอ.ทร.๖๖ มีหน้าที่ วางแผน เตรียมการ ประสานงาน และกำกับดูแลเกี่ยวกับการควบคุมและประเมินผลการศึกษา ประกอบด้วย การอบรมก่อนการฝึก การฝึกปัญหาที่บังคับการ (CPX) การฝึกและปรับ/เปลี่ยนมาตรฐาน และการฝึกภาคสนาม/ภาคทะเล (FTX) ให้เป็นไปตามคำสั่งและนโยบายการฝึก นั้น บัณฑิต การฝึกทั้งหมดได้เสร็จสิ้นเรียบร้อยแล้ว สามารถทดสอบได้ครบถ้วนทุกหัวข้อที่ ทร. และ กอผ.ฯ กำหนด โดยภาพรวม ผลการฝึกอยู่ในเกณฑ์ดี มีคะแนนการอบรมก่อนการฝึก ร้อยละ ๘๓.๓๔ การฝึก CPX ร้อยละ ๘๖.๔๕ และการฝึก FTX ร้อยละ ๘๗.๘๒ เพื่อให้การปฏิบัติเป็นไปด้วยความเรียบร้อย จึงขอรายงานผลการฝึก ทร.๖๖ ในส่วนของกรอบการอบรมก่อนการฝึก และการควบคุมและประเมินผลการศึกษา โดยมียุทธวิธีแยกตามหน่วย ทั้งนี้ สคป.ฯ อยู่ระหว่างรวบรวมข้อมูลและวิเคราะห์ผลการฝึก FTX ในเชิงลึก ซึ่งเมื่อดำเนินการเสร็จสิ้นเรียบร้อยแล้ว จะเสนอ กอผ.ฯ ในโอกาสต่อไป

จึงเรียนมาเพื่อโปรดทราบ

พล.ร.ท. 
จก.ยศ.ทร.

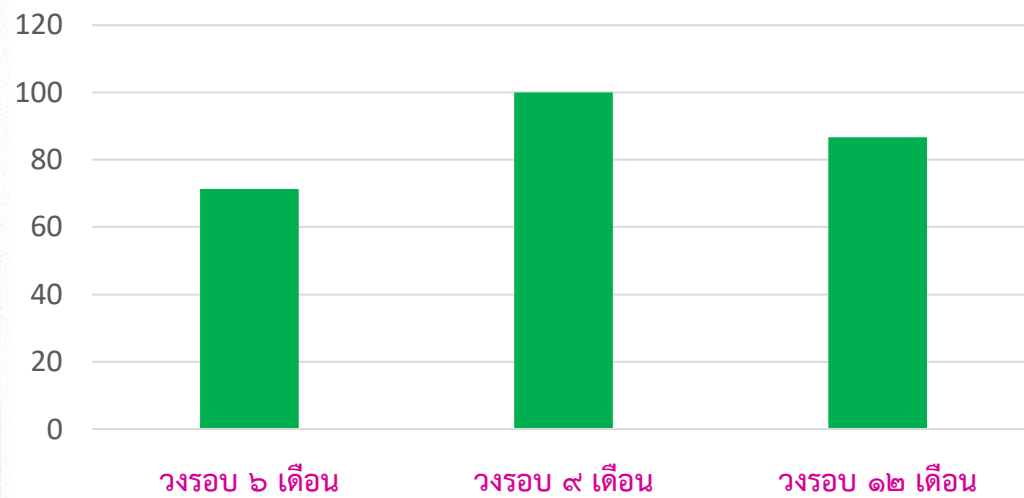
ท.ส่วนควบคุมและประเมินผลการศึกษา

ประเมินผลของชุดประเมิน
ตามชุดตรวจทหารเรือ
วันที่ ๒๖ ก.ค. ๖๒
ฝ. ๕๕๑๑๘

ใบแทรก ข ของอนุผนวก ๒ ของผนวก ข
สรุปคะแนนประเมินการฝึก CPX การฝึก ทร.๖๖

หัวข้อ	หน่วยรับการฝึก	ผลการประเมิน
หัวข้อที่ ๑ การประเมินผลความสมบูรณ์ของแผนป้องกันประเทศด้านระดับ ทร.		
ประเมินคุณภาพการฝึก	ทุกหน่วยรับการฝึก	๙๕.๓๓ (๘๖.๖๐%)
หัวข้อที่ ๒ การประเมินผลการประชุมเชิงปฏิบัติการ		
ประเมินผล TPA ในสาขา Operational Fire	ทุกหน่วยรับการฝึก	๙๓.๘๘ (๙๗.๖๐%)
ประเมินผล TPA ในสาขา Operational Movement and Maneuver	ทุกหน่วยรับการฝึก	๙๓.๙๔ (๙๗.๘๐%)
ประเมินผล TPA ในสาขา Operational Command and Control	ทุกหน่วยรับการฝึก	๙๓.๙๗ (๙๗.๘๐%)
ประเมินผล TPA ในสาขา Operational Protection	ทุกหน่วยรับการฝึก	๙๔.๐๔ (๙๖.๘๐%)
ประเมินผล TPA ในสาขา Operational Intelligence	ทุกหน่วยรับการฝึก	๙๓.๖๗ (๙๖.๘๐%)
ประเมินผล TPA ในสาขา Operational Sustainment	ทุกหน่วยรับการฝึก	๙๔.๖๖ (๙๘.๖๐%)
ประเมินผล TPA ในสาขาการต่อต้านอาวุธทำลายล้างสูง	ทุกหน่วยรับการฝึก	๙๓.๖๗ (๙๖.๘๐%)
หัวข้อที่ ๓ การประเมินผลการวางแผนยุทธการ การอำนวยความสะดวก การบริหารสถานการณ์วิกฤตในการฝึกการป้องกันประเทศทางทะเล, การช่วยเหลือท่ามกลางธรรมชาติและบรรเทาสาธารณภัยและการรักษาผลประโยชน์ทางทะเล		
การอำนวยความสะดวกของ สคป.ทร.	สคป.ทร.	๙๓.๙๖ (๙๗.๘๐%)
การอำนวยความสะดวกของ ทรภ.๓	ทรภ.๓	๙๔.๖๗ (๙๘.๘๐%)
การอำนวยความสะดวกของ ทรภ.๒	ทรภ.๒	๙๔.๖๘ (๙๗.๘๐%)
การอำนวยความสะดวกของ ทรภ.๑	ทรภ.๑	๙๔.๕๖ (๙๗.๖๐%)
การอำนวยความสะดวกของ กปช.จล.	กปช.จล.	๙๔.๘๘ (๙๗.๖๐%)
การปฏิบัติการทางทหารตามแผน การเตรียมกำลัง ทร.	ทร.	๙๓.๘๒ (๙๖.๖๐%)
การปฏิบัติการทางทหารตามแผน การเตรียมกำลัง นย.	นย.	๙๔.๖๐ (๙๘.๐๐%)

การประเมินการฝึก ทร.๖๖



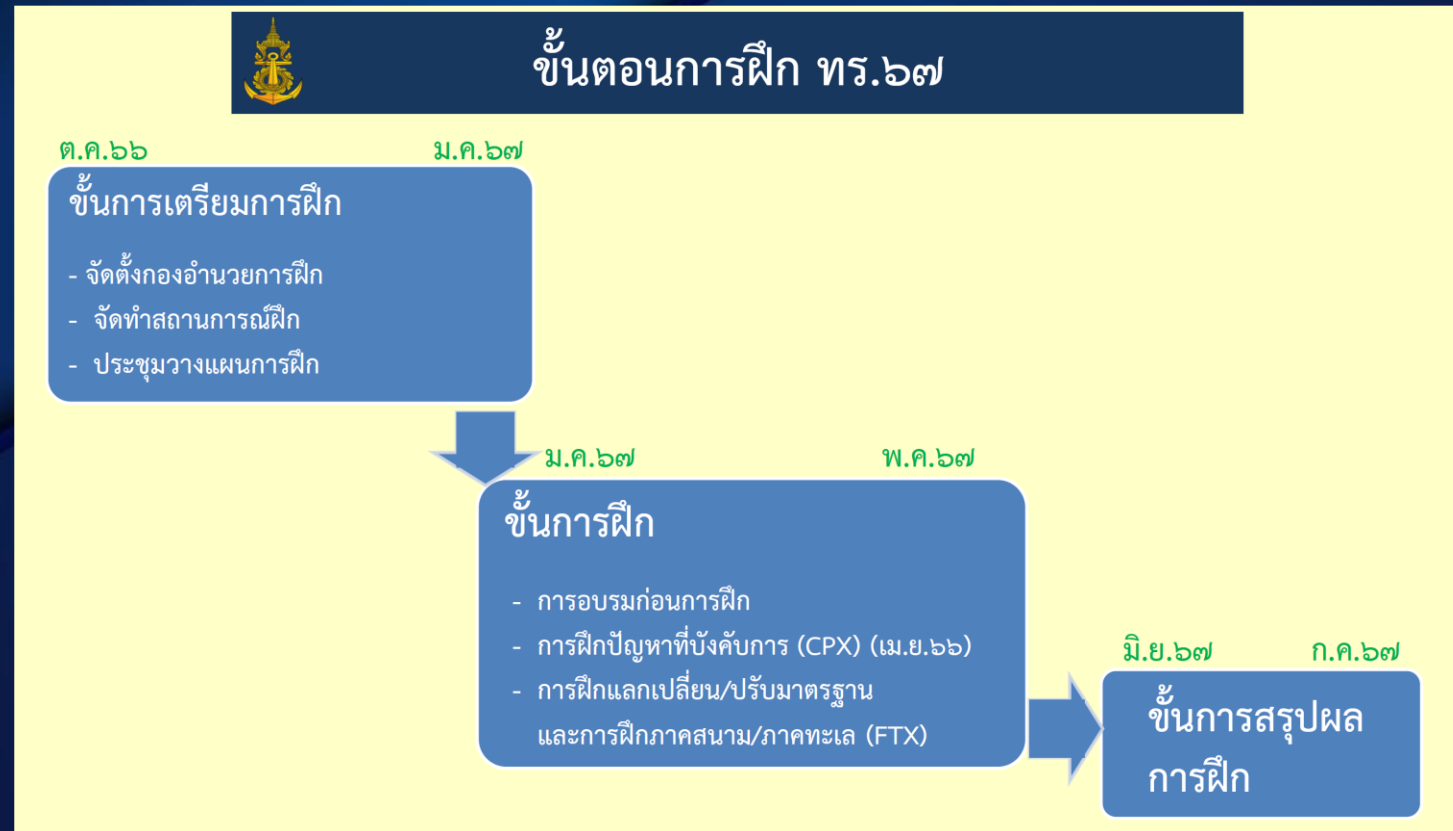
๖ ด. คะแนน ๗๖.๓๑

๙ ด. คะแนน ๑๐๐.๐

๑๒ ด. คะแนน ๘๖.๖

เฉลี่ยรวม คะแนน ๘๗.๖๓

การฝึก ทร.๖๗



๖ เดือน

๕ เดือน

๑๒ เดือน

ข้อพิจารณา

การพัฒนาตัวชี้วัด

- การรายงานการฝึก ทร. รายงาน เป็นช่วงเวลา ๖,๙,๑๐ เดือน แต่ละช่วงคิดเป็น ๑๐๐%
พิจารณา การฝึกด้านอื่น ๆ เช่น การฝึกพร้อม , ฝึกพร้อมผสมต่าง ๆ
- การฝึกยุทธวิธีกองเรือต่าง ๆ (ต้นปี งบ.) รองรับการฝึก ทร.
- การฝึกอบรบหลักสูตรต่าง ๆ ของ กพร.
- นย. , สอ.รฝ. มีการฝึกหมู่ตอหนมวด กองร้อย กองพัน

ข้อที่ ๒ พิจารณากิจกรรมการสร้างความร่วมมือระหว่างประเทศ
ที่ก่อประโยชน์กับ ทร. รวมถึงสามารถนำมาเป็นจุดเด่นในการ
สร้างความร่วมมือได้อย่างชัดเจน


กิจกรรมการสร้างความร่วมมือระหว่างประเทศ

Regional Maritime Security Cooperation



- To address regional maritime challenges such as the security of trade routes, transnational crimes and illegal activities at sea
- To promote good relationship and maritime cooperation with other countries

RTN's Bilateral Cooperation



NTN USA, NTN India, NTN China, NTN South Korea, NTN Pakistan, NTN Vietnam, NTN Brunei, NTN Myanmar, NTN Malaysia, NTN Indonesia, NTN Philippines, NTN Singapore, NTN Australia

RTN's Multilateral Cooperation



IFC-IOB, IFC-IOB, IFC, IONS, ReCAAP, Malacca Straits Patrol, ASEAN Navy Chiefs Meeting

ลำดับ	Events	การปฏิบัติ/ประโยชน์	ร่วมกับประเทศ
๑	การ ลว. ร่วมในช่องแคบมะละกา (ทรภ.๓)	การแลกเปลี่ยนข้อมูลข่าวสารทางทะเล เพื่อป้องกันการกระทำอันเป็นโจรสลัด	ไทย , มาเลเซีย , สิงคโปร์ , อินโดนีเซีย (ปีละ ๑๒ ครั้ง)
๒	การ ลว. ร่วมทางบกบริเวณพื้นที่ กปช.จต. (นย.)	แลกเปลี่ยนข้อมูลข่าวสาร , ดำรวจภูมิประเทศและเขตแดน , เชื่อมสัมพันธ์มิตรนำไปสู่การลดข้อพิพาท	ไทย – กัมพูชา (ปีละ ๑๒ ครั้ง)
๓	การ ลว. ร่วมสตูล – เปอลิสต์ (ทรภ.๓)	เป็นการ ลว.ร่วมระหว่าง เรือ ทร.ไทย - ตรน.เปอลิสต์ เพื่อแสดงกำลังในพื้นที่ และเสริมสร้างความร่วมมือระดับผู้ปฏิบัติ บริเวณ ตำบลง และ ก.ลึงกาวิ	ไทย - มาเลเซีย (ปีละ ๑๒ ครั้ง)
๔	การ ลว. ร่วมไทย – เวียดนาม (ทรภ.๑)	เป็นการ ลว.ร่วมระหว่าง เรือ ทร.ไทย - ทร.เวียดนาม เพื่อแสดงกำลังในพื้นที่ และเสริมสร้างความร่วมมือระดับผู้ปฏิบัติ บริเวณแนวรอยต่อไทย เวียดนาม	ไทย – เวียดนาม (ปีละ ๑ ครั้ง)
๕	การเสริมสร้างความร่วมมือกับประเทศเพื่อนบ้าน ไทย – กัมพูชา (ทรภ.๑)	เป็นการเสริมสร้างความสัมพันธ์บริเวณชายแดน (พมพ.) ระดับ ทร. กับ กัมพูชา มอบอุปกรณ์การเรียน อุปกรณ์กีฬา ที่โรงเรียนในเกาะกง รอง เสธ.ทรภ.๑ - รองผู้ว่าราชการจังหวัดเกาะกง	ไทย – กัมพูชา (ปีละ ๑ ครั้ง)
๖	ลว.ร่วม ทร.ไทย - ทร.มาเลเซีย ในพื้นที่ JDA (ทรภ.๒)	เป็นการ ลว.ร่วมเพื่อเสริมสร้างความมั่นคงในพื้นที่ JDA แหล่งก๊าซธรรมชาติ	ไทย - มาเลเซีย (ปีละ ๒ ครั้ง)

ลำดับ	Events	การปฏิบัติ/ประโยชน์	ร่วมกับประเทศ
๗.	การส่งนายทหารไปปฏิบัติงานที่ประเทศต่าง ๆ (SNR,IFC,RECAP)	การแลกเปลี่ยนข้อมูลข่าวสารทางทะเล เพื่อป้องกันการกระทำอันเป็นโจรสลัดในพื้นที่ทางทะเลตะวันออกกลาง โชมาเลีย และช่องแคบมะละกา	บาร์เรน / ลิงคโปร
๘.	ประชุมองค์การอุทกศาสตร์สากล (International Hydrographic Organization : IHO)	แสวงหาความร่วมมือการพัฒนางานด้านอุทกศาสตร์ของกลุ่มประเทศให้สอดคล้องตามแนวทางขององค์การอุทกศาสตร์สากล	จำนวน ๑๔ ภูมิภาค ประกอบด้วยสมาชิกจากกลุ่มประเทศในเอเชียตะวันออกเฉียง จำนวน ๘ ประเทศ มีขึ้นทุก ๆ วาระ ๓ ปี
๙.	การประชุม รมว.กท.อาเซียน และประเทศคู่เจรจา ในส่วนของคณะทำงานด้านความมั่นคงทางทะเล	หารือแลกเปลี่ยนข้อคิดเห็นในประเด็นด้านความมั่นคงทางทะเลในภูมิภาคกับประเทศมหาอำนาจ รวมทั้งกระชับความสัมพันธ์ แสดงบทบาท และขยายความร่วมมือระหว่าง ทร. ในภูมิภาคอาเซียนกับประเทศมหาอำนาจ ในระดับนโยบายและระดับปฏิบัติ	ทร. กับ ทร. สหรัฐฯ เป็นเจ้าภาพร่วม
๑๐.	การประชุม Western Pacific Naval Symposium (WPNS)	เสริมสร้างความร่วมมือระหว่าง ทร. ในภูมิภาคแปซิฟิกตะวันตก โดยการประชุมแลกเปลี่ยนทัศนคติและแนวความคิด ในเรื่องต่าง ๆ ที่เกี่ยวเนื่องกับทะเลทั้งประเด็นในระดับภูมิภาค และระดับโลก	ทร. ในภูมิภาคแปซิฟิกตะวันตก

ข้อที่ ๓ อธิบายว่าทั้ง ๒ ตัวชี้วัดข้างต้น จะสามารถสร้าง
ประโยชน์ให้กับประเทศและประชาชนได้อย่างไรบ้าง

ลำดับ	Events	ประโยชน์ต่อประเทศและประชาชน
๑.	ความพร้อมรบด้านกำลังพล	- กองทัพเรือเตรียมความพร้อมเพื่อปฏิบัติการกิจ เตรียมกำลังพลให้มีคุณภาพ มีขีดความสามารถและความพร้อม ในการปฏิบัติการกิจตามแผนป้องกันประเทศ
๒.	ความพร้อมรบด้านยุทธโศปกรณ์	- เพิ่มประสิทธิภาพระบบการเตรียมกำลังและใช้กำลังของกองทัพเรือให้มีความ สมดุล สามารถรองรับขีดความสามารถในยุทธวิธีต่าง ๆ ของกองทัพเรือ ตลอดจน เพิ่มประสิทธิภาพงานบรรเทาสาธารณภัยและช่วยเหลือประชาชน
๓.	ความพร้อมด้านระบบ (การฝึก ทร.๖๗)	- กำลังพลของหน่วยต่าง ๆ ได้รับการฝึกพื้นฐาน การฝึกเตรียมความพร้อม และการ ฝึกเพิ่มเติมร่วมกับหน่วยกำลังรบอื่น ๆ ซึ่งเป็นการเตรียมกำลังในการป้องกันประเทศ และรักษาความมั่นคงภายในประเทศ โดยทำการฝึกตั้งแต่ขั้นพื้นฐานการฝึกระดับ ยุทธวิธี ระดับยุทธการและระดับยุทธศาสตร์ - เพิ่มประสิทธิภาพเตรียมความพร้อมของกำลังรบให้มีความสอดคล้องกับ สถานการณ์และการส่งมอบคุณค่าให้แก่ประชาชนและสังคม เป็น “กองทัพเรือที่ ประชาชนเชื่อมั่นและภาคภูมิใจ”
๔.	การสร้างความร่วมมือระหว่างประเทศ	- พัฒนาความสัมพันธ์ทางทหารและการเสริมสร้างความไว้วางใจระหว่างกันบน พื้นฐานของการรักษาดุลยภาพระหว่างประเทศ รวมถึงการบรรลุข้อตกลงความ ร่วมมือในประเด็นต่าง ๆ - เสริมสร้างสันติภาพ เสถียรภาพ ความมั่นคงและความสงบสุขร่วมกันในสังคม