



กรมก่อสร้างและพัฒนา ฐานทัพเรือสัตหีบ
คู่มือปฏิบัติงานกระบวนการปฏิบัติงานชายหาด

ผู้รับผิดชอบ นาวาโท.....
(อวิรุทธ์ เวียงแก้ว)

ตำแหน่ง : ปฏิบัติหน้าที่นายทหารยุทธการ

ทบทวนโดย นาวาเอก.....
(สมจิตร หล้าวรรณะ)

ตำแหน่ง : รองผู้บังคับการกรมก่อสร้างและพัฒนาฐานทัพเรือสัตหีบ

อนุมัติโดย นาวาเอก.....
(ธวัชชัย พิมพ์เมือง)

ตำแหน่ง : ผู้บังคับการกรมก่อสร้างและพัฒนา ฐานทัพเรือสัตหีบ

ฉบับที่ ๑

แก้ไขครั้งที่

วันที่บังคับใช้

สถานะเอกสาร ควบคุม



กรมก่อสร้างและพัฒนา ฐานทัพเรือสัตหีบ
คู่มือปฏิบัติงานกระบวนการปฏิบัติงานชายหาด

ผู้รับผิดชอบ นาวาโท.....

(อวิรุทธ์ เวียงแก้ว)

ตำแหน่ง : ปฏิบัติหน้าที่นายทหารยุทธการ

ทบทวนโดย นาวาเอก.....

(สมจิตร หล้าวรรณะ)

ตำแหน่ง : รองผู้บังคับการกรมก่อสร้างและพัฒนาฐานทัพเรือสัตหีบ

อนุมัติโดย นาวาเอก.....

(ธวัชชัย พิมพ์เมือง)

ตำแหน่ง : ผู้บังคับการกรมก่อสร้างและพัฒนา ฐานทัพเรือสัตหีบ

ฉบับที่ ๑

แก้ไขครั้งที่

วันที่บังคับใช้

สถานะเอกสาร ควบคุม

คู่มือการปฏิบัติงาน กรมก่อสร้างและพัฒนา	เรื่องกระบวนการปฏิบัติงานชายหาด	
	เอกสารเลขที่	แก้ไขครั้งที่.... ฉบับที่
	วันที่บังคับใช้	หน้า ๒ ของ ๑๔

สารบัญ

หัวข้อ	หน้า
๑. วัตถุประสงค์	๓
๒. ผังกระบวนการทำงาน	๔
๓. ขอบเขต	๖
๔. ความรับผิดชอบ	๖
๕. ขั้นตอนการปฏิบัติงาน	๖
๖. กฎหมาย มาตรฐาน และเอกสารที่เกี่ยวข้อง	๑๔
๗. การจัดเก็บและการเข้าถึงเอกสาร	๑๔
๘. ระบบการติดตามและประเมินผล	๑๔
๙. ภาคผนวก	๑๔

คู่มือการปฏิบัติงาน กรมก่อสร้างและพัฒนา	เรื่องกระบวนการปฏิบัติงานชายหาด	
	เอกสารเลขที่	แก้ไขครั้งที่.... ฉบับที่
	วันที่บังคับใช้	หน้า ๓ ของ ๑๔

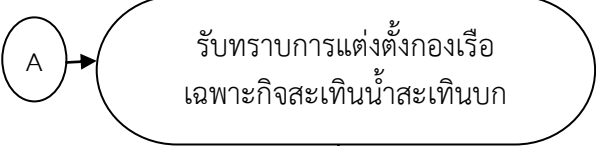
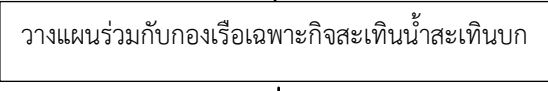
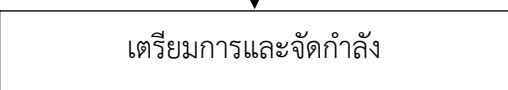
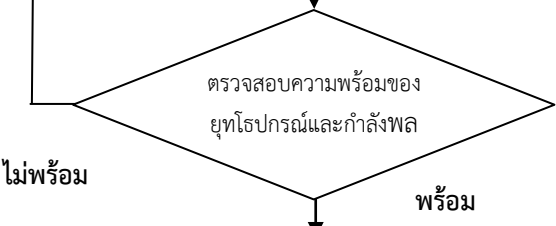


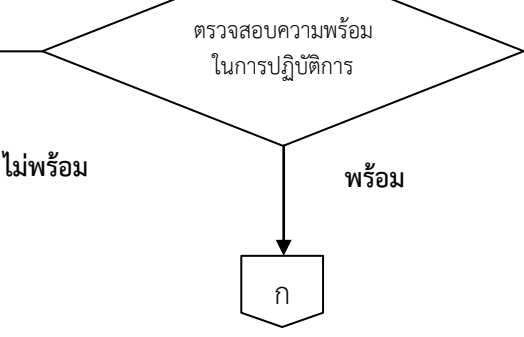
๑. วัตถุประสงค์

- ๑.๑ เพื่อใช้เป็นแนวทางในการปฏิบัติการของชุดปฏิบัติงานชายหาด
- ๑.๒ เพื่อสร้างความเข้าใจในการร่วมปฏิบัติการการยุทธสะเทินน้ำสะเทินบกให้แก่กำลังพลที่เกี่ยวข้อง
- ๑.๓ เพื่อให้การร่วมปฏิบัติการการยุทธสะเทินน้ำสะเทินบก ของ กรม กสพ.รฐท.สส. เป็นไปอย่างมีประสิทธิภาพ
- ๑.๔ เพื่อให้เป็นไปตามนโยบาย ผบ.ทร. ประจำปีงบประมาณ ๒๕๕๙ และแผนยุทธศาสตร์กองทัพเรือด้านบริหารจัดการ พ.ศ.๒๕๕๙ - ๒๕๖๘ ให้หน่วยต่าง ๆ ดำเนินการจัดทำขั้นตอนการปฏิบัติงาน (Work flow) และคู่มือการปฏิบัติงาน (Work manual)

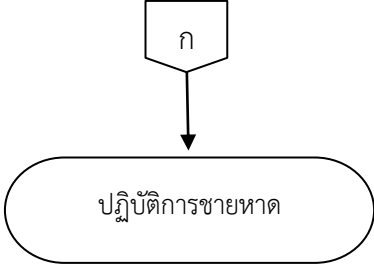
คู่มือการปฏิบัติงาน กรมก่อสร้างและพัฒนา	เรื่องกระบวนการปฏิบัติงานชายหาด	
	เอกสารเลขที่	แก้ไขครั้งที่.... ฉบับที่
	วันที่บังคับใช้	หน้า ๔ ของ ๑๔

๒. ผังกระบวนการทำงาน

๒.๑ ผังกระบวนการสนับสนุนการยุทธสะเทินน้ำสะเทินบก

ลำดับ	ขั้นตอน	มาตรฐานเวลา (วัน/ชม.)	ข้อกำหนดของกระบวนการ (กฎ ระเบียบ ข้อบังคับ)	ผู้รับผิดชอบ
๑		๑ ชม.	นโยบายหน่วยเหนือ	ยก.ขว.บก. กรม กสพ.ฐท.สส.
๒		๑ วัน	การประมาณสถานการณ์ฝ่ายเราและข้าศึก และ อทร.๓๔๓๐	ยก.ขว.บก. กรม กสพ.ฐท.สส.
๓		๗ วัน	แผนการปฏิบัติการการยุทธสะเทินน้ำสะเทินบก	นขต.กรม กสพ.ฐท.สส.
๔		๒ ชม.	แผนการปฏิบัติการการยุทธสะเทินน้ำสะเทินบก	ยก.ขว.บก. กรม กสพ.ฐท.สส.
๕		๑ วัน	แผนการปฏิบัติการการยุทธสะเทินน้ำสะเทินบก	ชุดปฏิบัติการชายหาด
๖		ช่วงเวลาเคลื่อนกำลังทางเรือสู่เป้าหมาย	แผนการปฏิบัติการการยุทธสะเทินน้ำสะเทินบก	ชุดปฏิบัติการชายหาด
๗		๑ ชม.	แผนการปฏิบัติการการยุทธสะเทินน้ำสะเทินบก	ชุดปฏิบัติการชายหาด

คู่มือการปฏิบัติงาน กรมก่อสร้างและพัฒนา	เรื่องกระบวนการปฏิบัติงานชายหาด	
	เอกสารเลขที่	แก้ไขครั้งที่.... ฉบับที่
	วันที่บังคับใช้	หน้า ๕ ของ ๑๔

ลำดับ	ขั้นตอน	มาตรฐาน เวลา (ชม.)	ข้อกำหนดของ กระบวนการ (กฎ ระเบียบ ข้อบังคับ)	ผู้รับผิดชอบ
๘		ตาม สถานการณ์	แผนการปฏิบัติการการ ยุทธสะเทินน้ำสะเทินบก	ชุด ปฏิบัติการ ชายหาด
	รวม	๙ วัน ๔ ชม.		

คู่มือการปฏิบัติงาน กรมก่อสร้างและพัฒนา	เรื่องกระบวนการปฏิบัติงานชายหาด	
	เอกสารเลขที่	แก้ไขครั้งที่.... ฉบับที่
	วันที่บังคับใช้	หน้า ๖ ของ ๑๔

๓. ขอบเขต

กระบวนการการสนับสนุนการยุทธสะเทินน้ำสะเทินบก

กรม กสพ.รฐท.สส. จะจัดชุดปฏิบัติงานชายหาดเข้าสนับสนุนกองเรือเฉพาะกิจสะเทินน้ำสะเทินบก โดยมีภารกิจ อำนวยความสะดวกในการเกยหาด และการเคลื่อนย้ายกำลังพล ยุทโธปกรณ์ และสิ่งอำนวยความสะดวกอื่นๆ ข้ามแนวชายหาด ตลอดจนช่วยเหลือในการอพยพผู้ได้รับบาดเจ็บ และเชลยศึก ระหว่างการปฏิบัติการยุทธสะเทินน้ำสะเทินบก

๔. ความรับผิดชอบ

๔.๑ ผู้บังคับการกรมก่อสร้างและพัฒนาฐานทัพเรือสัตหีบ มีหน้าที่ดังต่อไปนี้

๔.๑.๑ กำหนดนโยบาย

๔.๑.๒ พิจารณา/ลงนามให้ความเห็นชอบคำขอในการปฏิบัติตามแผนการยุทธสะเทินน้ำสะเทินบก

๔.๑.๓ ติดตามผลการดำเนินงาน และให้คำปรึกษา แนะนำการดำเนินงานตามแผนการยุทธสะเทินน้ำสะเทินบก

๔.๒ นขต.บก.กรม กสพ.รฐท.สส., นขต.กรม กสพ.รฐท.สส. มีหน้าที่ดังต่อไปนี้

๔.๒.๑ ให้การสนับสนุนทั้งด้านกำลังพล และยุทธโปกรณ์ในการจัดกำลังชุดปฏิบัติการชายหาด

๔.๒.๒ ติดต่อประสานงาน อำนวยการ ในการปฏิบัติของชุดปฏิบัติงานชายหาดก่อนขึ้นการขึ้นสู่เรือ

๕. ขั้นตอนการปฏิบัติงาน

๕.๑ ขั้นการแต่งตั้งกองเรือเฉพาะกิจสะเทินน้ำสะเทินบก

หน่วยเหนือที่มีอำนาจ(บก.ทหารสูงสุด, ทร. หรืออื่นๆ) ออกคำสั่งนโยบายขั้นต้น ให้หน่วยกำลังทางเรือ จัดตั้งกองเรือเฉพาะกิจสะเทินน้ำสะเทินบกขึ้นเพื่อปฏิบัติการสะเทินน้ำสะเทินบก โดยมอบภารกิจ และพื้นที่เป้าหมาย มอบกำลัง ตลอดจนแต่งตั้ง ผบ.กองกำลังเฉพาะกิจสะเทินน้ำสะเทินบก ผบ.กองกำลังยกพลขึ้นบก รวมทั้งกำหนดวันเป้าหมาย สำหรับการปฏิบัติการยุทธสะเทินน้ำสะเทินบกและคำแนะนำอื่นๆ

๕.๒ ขั้นวางแผนร่วมกับกองเรือเฉพาะกิจสะเทินน้ำสะเทินบก

นยก.ขว.บก.กรม กสพ.รฐท.สส. เข้าร่วมวางแผนกับกองเรือเฉพาะกิจสะเทินน้ำสะเทินบกและจัดทำแผนปฏิบัติการในส่วนของชุดปฏิบัติการชายหาดรองรับแผนปฏิบัติการยุทธสะเทินน้ำสะเทินบกของกองเรือเฉพาะกิจสะเทินน้ำสะเทินบก ซึ่งเป็นการวางแผนการเคลื่อนที่จากเรือสู่ฝั่งสามารถเริ่มขึ้นได้หลังจากได้กำหนดแผนการดำเนินกลยุทธ์บนฝั่งของกำลังพลยกพลขึ้นบกแล้วเท่านั้น แผนการเคลื่อนที่จากเรือสู่ฝั่งเป็นหัวใจของแผนการขึ้นบก และจะต้องดำเนินการให้แล้วเสร็จเป็นส่วนใหญ่ก่อนเริ่มวางแผนการขึ้นสู่เรือ แล้วจึงจัดให้แผนการขึ้นบก และแผนการยิงสนับสนุนเข้ากันได้เป็นอย่างดีรอบคอบ แผนการขึ้นบกจะกำหนดการสนับสนุนส่งกำลังบำรุงให้กับกำลังทั้งหมด ซึ่งจะต้องรักษาความปลอดภัยในการวางแผนส่งกำลังบำรุงอย่างดีที่สุด การละเลยการรักษาความปลอดภัยในการวางแผนการส่งกำลังบำรุงจะกระทบกระเทือนการจู่โจมทางยุทธวิธี และตำบลที่ขึ้นบก

การวางแผนขึ้นสู่เรือ จะต้องมีการกำหนดความต้องการเรือลำเลียง กำหนดเวลาขึ้นสู่เรือ การวางแผนบรรทุกบนเรือ โดยต้องมีการประสานกันกับทางเรือและมีความเข้าใจปัญหาาร่วมกัน โดย จะต้องมีความรู้และทราบรายละเอียดเกี่ยวกับคุณลักษณะของเรือ ชีตความสามารถและขีดจำกัดของเรือ โดยหลักในการวางแผนขึ้นสู่เรื่อนั้น

คู่มือการปฏิบัติงาน กรมก่อสร้างและพัฒนา	เรื่องกระบวนการปฏิบัติงานชายหาด	
	เอกสารเลขที่	แก้ไขครั้งที่.... ฉบับที่
	วันที่บังคับใช้	หน้า ๗ ของ ๑๔

จะต้องสามารถสนับสนุนแผนการยกพลขึ้นบก/แผนการดำเนินกลยุทธ์บนฝั่งและแผนการส่งกำลังพลและยุทโธปกรณ์ขึ้นบกได้ตามเวลาและลำดับความต้องการ และต้องให้มีการขนถ่ายได้อย่างรวดเร็ว ณ พื้นที่เป้าหมาย

ลำดับการวางแผนขึ้นสู่เรือ

- จัดตั้งการติดต่อกับหน่วยเรือ
- ศึกษาคู่มือแสดงคุณลักษณะการบรรทุกของเรือ (SLCP:Ship loading characteristics pamphlets)
- ให้ข้อมูลกำลังพล และยุทโธปกรณ์ต่างๆ ที่ขึ้นสู่เรือ พร้อมทั้งเตรียมแผนการบรรทุกโดยละเอียดเสนอ ผบ.เรือให้ความเห็นชอบ
- เลือกและเตรียมพื้นที่ขึ้นสู่เรือ
- กำหนดสิ่งอำนวยความสะดวกในการควบคุม, การ รปภ., การสื่อสาร
- กำหนดการเคลื่อนย้ายกำลังพลและยุทโธปกรณ์ไปยังพื้นที่ขึ้นสู่เรือ
- เตรียม, ทบทวนและประกาศใช้แผนการขึ้นสู่เรือ/แผนการบรรทุก

การจัดทำแผนการขึ้นสู่เรือ ในรูปเอกสาร ประกอบคำสั่งยุทธการ โดยให้มีส่วนประกอบ ดังนี้

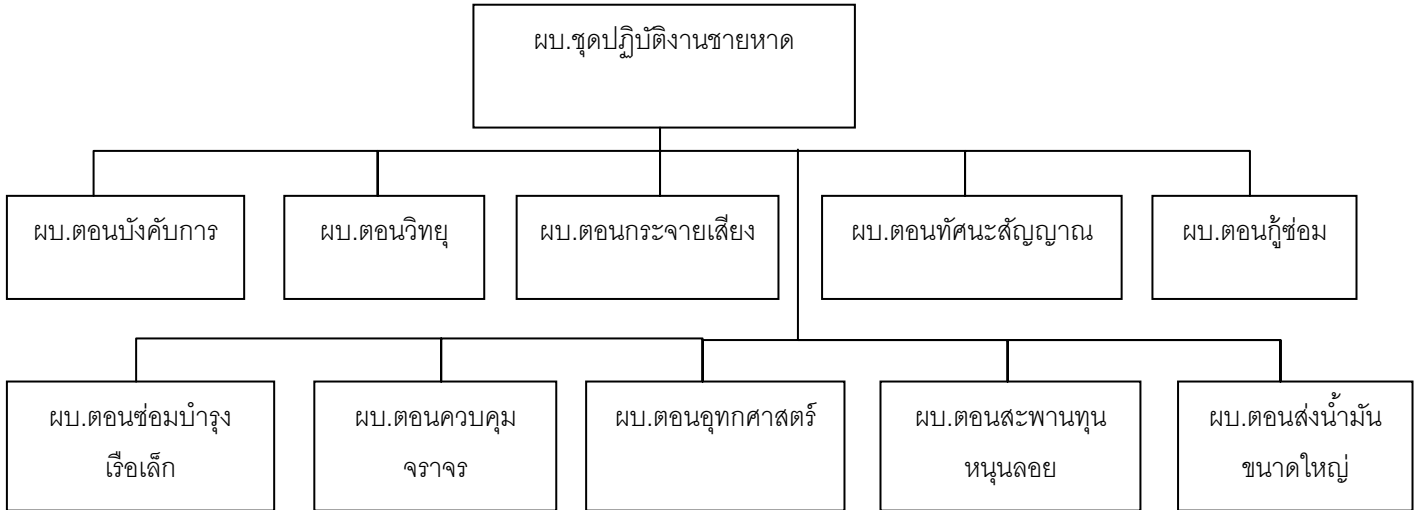
- ๑) การจัดหน่วยเพื่อการขึ้นสู่เรือ
- ๒) ยุทโธปกรณ์ที่จะนำขึ้นสู่เรือ
- ๓) กำลังพล
- ๔) พื้นที่ขึ้นสู่เรือ
- ๕) กำหนดการขึ้นสู่เรือ
- ๖) การควบคุม
- ๗) เรื่องเบ็ดเตล็ดที่เกี่ยวข้อง
- ๘) จัดทำเอกสารประกอบเพื่อขยายความชัดเจน เช่น ใบแทรก, ใบแนบ

๕.๓ ขั้นเตรียมการและจัดกำลัง

นขต.บก.กรม กสพ.ฐท.สส., นขต.กรม กสพ.ฐท.สส. ให้การสนับสนุนทั้งด้านกำลังพล และยุทโธปกรณ์ในการจัดกำลังชุดปฏิบัติการชายหาดเพื่อปฏิบัติการตามแผนปฏิบัติการยุทธสะเทินน้ำสะเทินบก ทั้งนี้ กรม กสพ.ฐท.สส. ได้นำหลักการและรูปแบบการจัดชุดปฏิบัติงานชายหาดตามแบบของ ทร.อเมริกา มาใช้ในการจัด โครงสร้างสายการบังคับบัญชา การจัดกำลังพล และยุทโธปกรณ์ โดยปรับให้เข้ากับขีดความสามารถที่ กรม กสพ.ฐท.สส. สามารถปฏิบัติได้ แบ่งออกเป็น ๑๐ ตอน มี โครงสร้าง/สายการบังคับบัญชา การจัดกำลังพล และยุทโธปกรณ์ ดังนี้

คู่มือการปฏิบัติงาน กรมก่อสร้างและพัฒนา	เรื่องกระบวนการปฏิบัติงานชายหาด	
	เอกสารเลขที่	แก้ไขครั้งที่.... ฉบับที่
	วันที่บังคับใช้	หน้า ๘ ของ ๑๔

ก. โครงสร้าง/สายการบังคับบัญชา



ข. การจัดกำลังพล

กำลังพลชุดปฏิบัติการชายหาดจำนวน ๑๑๒ นาย โดยจัดกำลังพลออกเป็นตอนตามหลักนิยมของ ทร.อเมริกา ดังนี้

๑. ตอนบังคับการ ประกอบด้วย ผบ.ชุด , จนท.สื่อสาร และธุรการ ส่วนนี้ของตอนนี้จะขึ้นบกพร้อมกับชุดล่องหน้า ทำการลาดตระเวนหาด หาดจุดกึ่งกลางหาด เขตจำกัดหาด และวางแผนการใช้พื้นที่สนับสนุนชายหาดร่วมกับชุดจัดระเบียบชายฝั่ง

๒. ตอนที่คณะสัญญาณ ประกอบด้วย จำท.คณะสัญญาณ พร้อมด้วย วิศวสัญญาณ และไฟสัญญาณ ทำการติดต่อกับหน่วยเรือ และหน่วยข้างเคียง

๓. ตอนกระจายเสียง จนท.ของตอนนี้จะม้เครื่องขยายเสียง ใช้เสียงอำนาจการต่อบุคคลและเรือ บริเวณพื้นที่สนับสนุนชายฝั่ง

๔. ตอนกู้ซ่อม ประกอบด้วย จนท. จากกองพันก่อสร้างและพัฒนาฯ ใช้เครื่องมือกลหนัก เช่น รถถากถาง รถโกยตัก รถตักหน้าชุดหลัง ๆ ฯลฯ ในการสร้างช่องทางออกจากหาด ปรับพื้นที่หน้าหาด รวมถึงรถสะเทินน้ำสะเทินบก เครื่องลอย เรือระบายพล สำหรับการกู้เรือ ตอนกู้ซ่อมนี้อาจจะได้รับหน้าที่ช่วยเรือยกพลขึ้นบกถอยออกจากหาดเมื่อเรือค้ำหาด และใช้เครื่องมือกลหนักในการสนับสนุนการสร้างพื้นที่สนับสนุนชายหาด

๕. ตอนวิทย์ ใช้วิทย์ทั้งนำไปโดยบุคคลและติดตั้งบนรถ ดำเนินการติดต่อกับหน่วยเรือและหน่วยข้างเคียงบนฝั่ง

๖. ตอนซ่อมเรือ ประกอบด้วย จนท.ที่มีความชำนาญจากหน่วยเรือโจมตี พร้อมด้วยเครื่องมือควบคุมความเสียหาย , เครื่องไฟฟ้า และอะไหล่ซ่อมเครื่องยนต์ ดำเนินการซ่อมเรือยกพลขึ้นบกแบบฉุกเฉินบริเวณชายหาด ส่วนเรือที่จะทำการซ่อมมานานจะต้องลากไปยังเรือแม่ หรือเรือที่ได้ รับแต่งตั้งให้เป็นเรือซ่อม

๗. ตอนควบคุมการจราจร ประกอบด้วย จนท.และเครื่องใช้สัญญาณต่าง ๆ เช่น วิศวสัญญาณ จนท. จะต้องวางตัวอยู่ระหว่างจุดขนถ่ายต่างๆ เพื่อจะบอกทางให้สัญญาณถอยหลังของเรือระบายพล

คู่มือการปฏิบัติงาน กรมก่อสร้างและพัฒนา	เรื่องกระบวนการปฏิบัติงานชายหาด	
	เอกสารเลขที่	แก้ไขครั้งที่.... ฉบับที่
	วันที่บังคับใช้	หน้า ๙ ของ ๑๔

๘. ตอนอุทกศาสตร์ ประกอบด้วย จนท. ซึ่งจัดจากหน่วยทำลายได้น้ำ หน่วยทำลายได้น้ำจะเริ่มทำงานก่อนชั่วโมงการยกพลขึ้นบกร่วมกับส่วนล่วงหน้า จนท.ของหน่วยทำลายได้น้ำตามปกติจะขึ้นสมทบกับชุดปฏิบัติการชายหาด โดยจะรายงานตัวกับ ผบ.ชุดปฏิบัติการชายหาด หลังจากเวลา - น. ตอนอุทกศาสตร์ดำเนินการ เช่น ทำเครื่องหมายและเคลื่อนย้ายสิ่งกีดขวางใกล้ชายหาด จนถึงบริเวณน้ำขึ้นสูงสุด , ทำการสำรวจ , ทำเครื่องหมายช่องเดินเรือและสำรวจพื้นที่อันตราย และสำรวจเส้นทางเข้าสู่หาด เครื่องมือที่ใช้มีเรือกันไฟไหม้ เครื่องมือสำรวจ , ทุ่นลอย และวัตถุระเบิด

๙. ตอนสะพานเรือท่อน ตอนสะพานเรือท่อนนี้ประกอบด้วย จนท.ที่ได้รับการฝึกหัดมาอย่างดีจากตอนสะพาน ของ ร้อย.คมก.พัน.กสพ.ฯ พร้อมด้วยเครื่องมือเพื่อจัดทำสะพานเรือท่อน หรือแผ่นปูทางลัด เพื่ออำนวยความสะดวกให้เครื่องมือและสิ่งอุปกรณ์ต่าง ๆ ของกำลังรบยกพลขึ้นบก ในการผ่านหาด สะพานเรือท่อนนี้จะทำการบรรจุทุกในตอนแรก แล้วเคลื่อนสู่พื้นที่บริเวณที่หมายและจะออกจากเรือใหญ่ภายใต้ความควบคุมของ ผบ.พวกขนส่ง เมื่อตอนสะพานเรือท่อนได้มาที่หาดแล้ว การปฏิบัติการจะอยู่ในความควบคุมของ ผบ.ขบชท.

๑๐. ตอนส่งน้ำมันจำนวนมาก เมื่อต้องการส่งน้ำมันจำนวนมากจากเรือสู่ฝั่งตอนนี้จะสมทบกับชุดปฏิบัติการชายหาด การปฏิบัติการระหว่างบรรจุทุกลงเรือการเคลื่อนที่ไปยัง พื้นที่บริเวณที่หมายและระหว่างการจัดตั้งของตอนขนส่งน้ำมันจำนวนมากนี้ จะอยู่ในความควบคุมของ ผบ.พวกขนส่ง , หลังจากทำการติดตั้งแล้ว การดำเนินการและเจ้าหน้าที่จะอยู่ภายใต้ความควบคุมของ ผบ.ชุดปฏิบัติการชายหาด และกลายมาเป็นส่วนหนึ่งของ ชุดจัดระเบียบชายฝั่ง

ค. ยุทโธปกรณ์

- ปฟ.๘๖	๑๑	กระบอก
- ปลย.๕.๕๖ มม. (ซีคิว)	๑๐๑	กระบอก
- รถชุดตักดินตะขาบ	๑	คัน
- รถถากถางดินตะขาบ	๑	คัน
- รถโกยตักถ้อย่าง	๑	คัน
- รถโพล์คลิฟท์(หรือรถตักถ้อย่างติดงา)	๑	คัน
- รถกู้ซ่อมสะเทินน้ำสะเทินบก	๑	คัน
- รถยนต์บรรทุกทุกทางทหาร ขนาด ๒ ตัน	๑	คัน
- เรือยาง	๑	ลำ
- สะพานเครื่องหนุนลอย		สะพาน (ยังไม่มีในอัตรา)
- แผ่นปูทางลัด		แผ่น (ยังไม่มีในอัตรา)

การจัดโครงสร้าง

ในการจัดโครงสร้างของชุดปฏิบัติงานชายหาด เพื่อเข้าร่วมกับกองกำลังเฉพาะกิจสะเทินน้ำสะเทินบก นั้น กรม กสพ.ฐท.สส. ได้จัดสัมมนาเพื่อปรับการปฏิบัติให้มีความเหมาะสมกับการปฏิบัติงานและยุทธโธปกรณ์ที่มีอยู่ โดยนำผลจากการปฏิบัติในการฝึกต่าง ๆ โดยได้ข้อสรุปว่าควรแบ่งออกเป็น ๘ ตอน ประกอบด้วย ตอนบังคับการ ตอนสื่อสาร ตอนกู้ซ่อม ตอนซ่อมบำรุงเรือเล็ก ตอนควบคุมจราจร ตอนสะพานทุ่นหนุนลอย ตอนส่งน้ำมันขนาดใหญ่ ตอนอุทกศาสตร์ โดยทั้ง ๘ ตอนนั้น กรม กสพ.ฐท.สส. สามารถจัดกำลังพลปฏิบัติหน้าที่ในแต่ละตอนได้ เว้นตอนอุทกศาสตร์ซึ่งจะต้องใช้กำลังพลจาก นสร.กร. เนื่องจากตอนอุทกศาสตร์มีหน้าที่ ที่เกี่ยวข้องกับวัตถุระเบิด ซึ่ง

คู่มือการปฏิบัติงาน กรมก่อสร้างและพัฒนา	เรื่องกระบวนการปฏิบัติงานชายหาด	
	เอกสารเลขที่	แก้ไขครั้งที่.... ฉบับที่
	วันที่บังคับใช้	หน้า ๑๐ ของ ๑๔

กรม กสพ.รฐท.สส. ไม่มีกำลังพลที่สามารถปฏิบัติงานเกี่ยวกับวัตุระเปิดได้ โดยมีรายละเอียดการดำเนินการแต่ละขั้นตอน ดังนี้

๑.ตอนบังคับการ

ทำหน้าที่ วางแผน อำนาจการ ประสานงาน กำกับการ และดำเนินการสนับสนุนการปฏิบัติการยุทธสะเทินน้ำสะเทินบก โดยเจ้าหน้าที่บางส่วนของตนนี้จะขึ้นบกพร้อมกับชุดลาดตระเวนของชุดจัดระเบียบชายฝั่ง

๒.ตอนสื่อสาร

ให้ทัศนะสัญญาณ ด้วยธงสัญญาณ และไฟสัญญาณ เพื่อทำการติดต่อกับหน่วยเรือและหน่วยข้างเคียง ใช้เครื่องขยายเสียงสั่งการต่อบุคคลและเรือบริเวณพื้นที่สนับสนุนชายฝั่งใช้วิทยุทั้งนำไปโดยบุคคลและติดตั้งบนรถ ดำเนินการติดต่อกับหน่วยเรือและหน่วยข้างเคียงบนฝั่ง

๓.ตอนกู้ซ่อม

ทำหน้าที่ปฏิบัติงาน กู้ซ่อมเรือหรือยาน โดยใช้รถแทรกเตอร์ รถลากถาง รถกู้ซ่อม สะเทินน้ำสะเทินบก และรถเครน ปรับปรุงหาดให้ยุทโธปกรณ์สามารถขึ้นหาดได้ ช่วยเหลือเรือยกพลขึ้นบกในการถอยออกจากหาด ทั้งนี้เรือระบายพลอาจได้รับหน้าที่ในการกู้เรือหรือรถสะเทินน้ำสะเทินบก

๔.ตอนซ่อมบำรุงเรือเล็ก

จัดเจ้าหน้าที่ที่ชำนาญ พร้อมเครื่องมือควบคุมความเสียหาย ,เครื่องไฟฟ้า และอะไหล่ซ่อมเครื่องยนต์ ดำเนินการซ่อมเรือแบบฉุกเฉินบริเวณชายหาด ส่วนเรือที่ต้องใช้เวลาในการซ่อมใหญ่จะต้องลากไปซ่อมยังเรือแม่หรือเรือที่กำหนด

๕.ตอนควบคุมการจราจร

ประกอบด้วยเจ้าหน้าที่ที่ใช้ธงสัญญาณและเครื่องส่งสัญญาณต่างๆ ในการให้สัญญาณในการควบคุมการจราจร ตามเส้นทางต่างๆ บริเวณชายหาดและบริเวณจุดขนถ่ายต่างๆ ให้สัญญาณยานพาหนะในการขึ้นเรือและลงจากเรือ

๖.ตอนสะพานท่อนหนุนลอย

มีความจำเป็นต่อการส่งผ่านยุทโธปกรณ์ ในกรณีที่เรือยกพลหรือเรือสนับสนุนการยกพล ไม่สามารถเข้าเกยหาดได้และไม่สามารถขนถ่ายยุทโธปกรณ์ได้ จึงมีความจำเป็นต้องใช้สะพานท่อนหนุนลอยประกอบด้วย จนท.ที่ได้รับการฝึกหัดมาอย่างดี พร้อมด้วยเครื่องมือเพื่อจัดทำสะพานท่อนหนุนลอยอำนวยความสะดวกในการขนถ่ายยุทโธปกรณ์ เครื่องมือและสิ่งอุปกรณ์ต่าง ๆ ของกำลังรบยกพลขึ้นบกจากเรือสู่ฝั่ง สะพานท่อนหนุนลอยนี้จะทำการบรรจุทุกในตอนแรก แล้วเคลื่อนสู่พื้นที่บริเวณที่หมายและจะออกจากเรือใหญ่ภายใต้ความควบคุมของ ผบ.พวกขนส่ง เมื่อตอนสะพานท่อนฯได้มาที่หาดแล้ว การปฏิบัติการจะอยู่ในความควบคุมของ ผบ.ขบชท. และกลายเป็นส่วนหนึ่งของ ขจขฝ.ในปัจจุบัน ชุดปฏิบัติงานชายหาด ยังไม่มีสะพานท่อนหนุนลอยมาใช้ในการปฏิบัติงาน จึงมีความจำเป็นอย่างยิ่งที่จะต้องมีสะพานท่อนหนุนลอยเพื่อให้ภารกิจในการเคลื่อนกำลังสู่ฝั่งเป็นไปด้วยความเรียบร้อย ทั้งนี้ตอนสะพานท่อนหนุนลอยจะต้องมีแผนปูทางล้อ เพื่อใช้สำหรับปูทางล้อให้กับยานพาหนะ ในพื้นที่ที่เป็นลุ่มทราย ซึ่งไม่สามารถรับน้ำหนักกดทับของยานล้อที่มีน้ำหนักมากได้ ในปัจจุบัน กรม กสพ.รฐท.สส. ซึ่งทำหน้าที่เป็นชุดปฏิบัติงานชายหาดยังไม่มีแผนปูทางล้อ ในการปฏิบัติงานที่ผ่านมา กรม กสพ.ฯ ยืมแผนปูทางล้อจาก นย. ที่รับการสนับสนุนจากทร.สหรัฐ ซึ่งในปัจจุบันมีสภาพเก่าและชำรุด อีกทั้งกองทัพเรือไทยยังไม่เคยมีการจัดหาแผนปูทางล้อไว้ใช้ปฏิบัติงาน

๗.ตอนส่งน้ำมันขนาดใหญ่

เมื่อมีความต้องการในการส่งน้ำมันจำนวนมากจากเรือไปยังบริเวณที่หมายหรือคลังน้ำมัน จะทำการบรรจุน้ำมันใส่ถังน้ำมันขนาด ๑๐๐๐ ลิตร ซึ่งถังน้ำมันมีข้อดีคือมีการขนย้ายที่สะดวกรวดเร็วหรือบรรจุภาชนะอื่นๆตามความเหมาะสม ในการขนย้ายจะใช้รถบรรทุกลำเลียงน้ำมันไปยังคลังน้ำมันที่เตรียมไว้

๘.ตอนอุทกศาสตร์

ประกอบด้วย จนท. ซึ่งจัดจากหน่วยทำลายใต้น้ำ หน่วยทำลายใต้น้ำจะเริ่มทำงานก่อนชั่วโมงการยกพลขึ้นบก จนท.ของหน่วยทำลายใต้น้ำตามปกติจะขึ้นสมทบกับชุดปฏิบัติการชายหาด จะรายงานตัวกับ ผบ.ชุดปฏิบัติการชายหาด หลังจากเวลา - น. ตอนอุทกศาสตร์มีหน้าที่ ทำเครื่องหมายและ

คู่มือการปฏิบัติงาน กรมก่อสร้างและพัฒนา	เรื่องกระบวนการปฏิบัติงานชายหาด	
	เอกสารเลขที่	แก้ไขครั้งที่.... ฉบับที่
	วันที่บังคับใช้	หน้า ๑๑ ของ ๑๔

เคลื่อนย้ายสิ่งกีดขวางใกล้ชายหาด จนถึงบริเวณน้ำขึ้นสูงสุด , ทำการสำรวจ , ทำเครื่องหมายช่องเดินเรือและสำรวจพื้นที่อันตราย และสำรวจเส้นทางเข้าสู่หาด เครื่องมือที่ใช้มีเรือกันไฟไหม้เครื่องมือสำรวจ , ทุ่นลอย และวัตถุระเบิด

๕.๔ ขั้นตรวจสอบความพร้อมของยุทธโปกรณ์และกำลังพล

การตรวจสอบความพร้อมของยุทธโปกรณ์และกำลังพล ขั้นสุดท้ายก่อนการเคลื่อนกำลังพลสู่เรือ เพื่อความมั่นใจในการปฏิบัติ โดยตรวจสอบกำลังพล ยุทธโปกรณ์ และ สป.ต่างๆ ที่ได้มีการกำหนดตามแผนที่ได้อนุมัติ หากมีปัญหาคือขัดข้อง หรือเกิดความไม่พร้อมในเรื่องใดต้องรีบรายงานให้ผู้บังคับบัญชาตามลำดับชั้นทราบ เพื่อพิจารณาดำเนินการแก้ไข หรือการจัดหาทดแทน เพื่อให้สามารถปฏิบัติตามแผนที่ได้อนุมัติไว้ได้

๕.๕ ขั้นเคลื่อนกำลังสู่เรือ

การเคลื่อนกำลังสู่เรือจะดำเนินการเมื่อตรวจสอบความพร้อมขั้นสุดท้ายเรียบร้อยแล้ว เป็นการนำกำลังและยุทธโปกรณ์ต่างๆ ขึ้นที่สู่เรือตามตำบลที่ที่กำหนด และส่งมอบการบังคับบัญชาให้กับกองเรือเฉพาะกิจสะเทินน้ำสะเทินบก

๕.๖ ซักซ้อมการปฏิบัติภายใน

เป็นการซักซ้อมภายในชุดปฏิบัติงานชายหาด ตามแผนการปฏิบัติการยุทธสะเทินน้ำสะเทินบก โดยมีวัตถุประสงค์เพื่อทดสอบความสมบูรณ์ของแผน จังหวะเวลาในรายละเอียดของการปฏิบัติการต่างๆ เพื่อให้แน่ใจว่ากำลังพลมีความเข้าใจ ขั้นตอนการปฏิบัติตามห้วงเวลาที่กำหนดในแผนการปฏิบัติการยุทธสะเทินน้ำสะเทินบก รวมทั้งเพื่อทดสอบการติดต่อสื่อสาร

๕.๗ ตรวจสอบความพร้อมในการปฏิบัติการ

เป็นการตรวจสอบความเข้าใจในขั้นตอนการปฏิบัติของกำลังพลชุดปฏิบัติงานชายหาดเพื่อให้มั่นใจว่ากำลังพลทุกคนเข้าใจขั้นตอนและหน้าที่ของตนเอง เพื่อไม่ให้เกิดความสับสนในขณะที่ปฏิบัติการจริง

๕.๘ ปฏิบัติการการยุทธสะเทินน้ำสะเทินบก

เมื่อชุดล่วงหน้าได้ดำเนินการบนหาดในขั้นต้นเป็นที่เรียบร้อยแล้ว ผบ.ชุดปฏิบัติงานชายหาดจะสั่งการให้เจ้าหน้าที่ตอนอุทกศาสตร์สำรวจหาด สร้างเส้นทางที่ปลอดภัยสำหรับให้เรือต่างๆ เข้าสู่หาด เมื่อดำเนินการเรียบร้อยแล้ว จะสั่งการให้ตอนสื่อสารรายงานความพร้อม/ความปลอดภัยของหาดไปยัง TAG-LOC พร้อมทั้งขอกำลังพล/ยุทธโปกรณ์ ของชุดปฏิบัติงานชายหาดที่มีความจำเป็นในขั้นต้น ขึ้นสู่หาด เพื่อดำเนินการปรับพื้นที่หน้าหาด และสร้างเส้นทางออกจากหาด เพื่ออำนวยความสะดวกในการส่งผ่านกำลังพล/ ยุทธโปกรณ์จากเรือสู่ฝั่ง (กำลัง/ยุทธโปกรณ์ที่จำเป็นมีจำนวนเท่าไร อะไรบ้าง อยู่ในการพิจารณาของ ผบ.ตอน ต่างๆ ของชุดปฏิบัติงานชายหาด)

กำลังพล/ยุทธโปกรณ์ ที่จำเป็นในขั้นต้นประกอบด้วย

1. ตอนสื่อสาร พร้อมยุทธโปกรณ์เช่น วิทยุธงสัญญาณ ธงสองมือ
2. ตอนจรรยา พร้อมยุทธโปกรณ์ เช่น กรวยจรรยา กระบองไฟ

คู่มือการปฏิบัติงาน กรมก่อสร้างและพัฒนา	เรื่องกระบวนการปฏิบัติงานชายหาด	
	เอกสารเลขที่	แก้ไขครั้งที่.... ฉบับที่
	วันที่บังคับใช้	หน้า ๑๒ ของ ๑๔

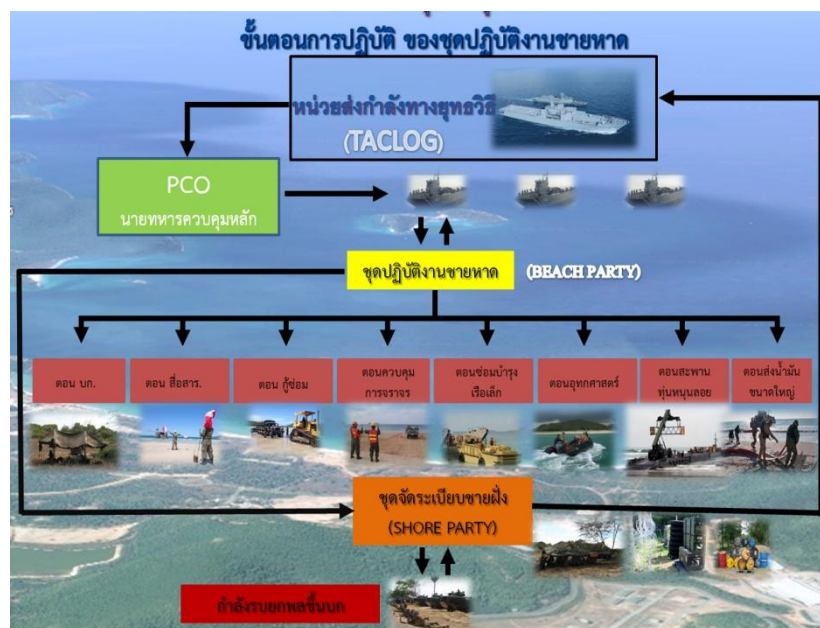
3. ตอนกู้ซ่อม พร้อมยุทธโศปกรณ์เช่น รถลากถาง ลวดพวง
4. ตอนสะพาน พร้อมยุทธโศปกรณ์ เช่น แผ่นปูทางลื้อ

เมื่อ TAC-LOG รับทราบแล้วจะประสานไปยังนายทหารควบคุมเรือเพื่อทราบที่กำลังพล/ยุทธโศปกรณ์ที่ชุดปฏิบัติงานชายหาดต้องการสนับสนุนอยู่ที่เรือลำไหน เมื่อทราบแล้วจะแจ้งให้ชุดปฏิบัติงานชายหาดทราบและให้ชุดปฏิบัติงานชายหาดประสานการปฏิบัติกับเรือลำนั้นๆ โดยตรง

เมื่อ จนท.สื่อสารของชุดปฏิบัติงานชายหาดได้รับแจ้งจากTAC-LOG ว่ากำลังพล/ยุทธโศปกรณ์ของตนอยู่ที่เรือลำไหนแล้ว จนท.สื่อสารจะประสานให้เรือลำนั้นเข้าสู่หาด ตามตำบลที่ ผบ.ชุดปฏิบัติงานชายหาดกำหนดไว้

เรือ(LCU) จะวิ่งเข้าสู่หาดตามตำบลที่กำหนด โดยในระยะ 1,000 หลา เจ้าหน้าที่ที่ทัศนะสัญญาณของชุดปฏิบัติงานชายหาดจะโบกธง U ให้สัญลักษณ์ที่หมายเข้าสู่หาดของเรือ และโบกธงสองมือ แก่ทิศทางเรือให้เรือเข้าตรงจุดที่กำหนด เมื่อเรือเข้าสู่ระยะ 200 หลา เจ้าหน้าที่จะเป่านกหวีดเพื่อเป็นสัญญาณให้ทราบและเจ้าหน้าที่โบกธง U จะนั่งลง ยกเว้นเจ้าหน้าที่ธงสองมือ

เมื่อเรือเข้าเกยหาด ผบ.ชุดปฏิบัติงานชายหาดจะสั่งการให้เจ้าหน้าที่ จราจรประจำที่เพื่อให้สัญญาณทิศทางจราจรบริเวณหาด ยุทธโศปกรณ์/กำลังพล ที่ขึ้นหาดในขั้นแรกจะเป็นรถลากถางโดยการอำนวยความสะดวกการขึ้นสู่หาด โดยเจ้าหน้าที่จราจร ให้สัญญาณเมื่อกำหนดทิศทางในการเข้าสู่จุดที่กำหนด รถลากถางจะดำเนินการปรับเส้นทางออกจากหาด และปรับพื้นที่บริเวณหน้าหาด จากนั้นรถที่บรรทุกแผ่นโมเมทจะขึ้นสู่หาด เจ้าหน้าที่ดำเนินการปูแผ่นโมเมทตามเส้นทางออกจากหาด ตามที่รถลากถางปรับเส้นทางไว้แล้ว เพื่ออำนวยความสะดวกให้ยานล้อออกจากหาดได้ เมื่อและกำลังพลและยุทธโศปกรณ์ที่จำเป็นทั้งหมดขึ้นหาดเรียบร้อยแล้ว ชุด ผบ.ชุดปฏิบัติงานชายหาดจะประสานกับ ผบ.ชุดจัดระเบียบชายหาดว่าหาดพร้อมที่จะส่งผ่านกำลังจากเรือสู่ฝั่ง พร้อมทั้งสั่งการให้ จนท.สื่อสารรายงานไปยัง TAC-LOG ชุดปฏิบัติงานชายหาดพร้อมดำเนินการในขั้นต่อไป



ขั้นตอนการปฏิบัติในการร้องขอสิ่งอุปกรณ์

คู่มือการปฏิบัติงาน กรมก่อสร้างและพัฒนา	เรื่องกระบวนการปฏิบัติงานชายหาด	
	เอกสารเลขที่	แก้ไขครั้งที่.... ฉบับที่
	วันที่บังคับใช้	หน้า ๑๓ ของ ๑๔

ตัวอย่างในการส่งผ่านปืนใหญ่ ๑๐๕ มม. จากเรือสู่มัง

เมื่อกำลังพลยกพลขึ้นบกต้องการปืนใหญ่ ๑๐๕ มม. ในการยิงสนับสนุน จะประสานมายังชุดจัดระเบียบชายฝั่งเพื่อขอรับการสนับสนุน ชุดจัดระเบียบชายฝั่งจะประสานขอรับการสนับสนุนไปยัง TAC-LOG ที่อยู่บนเรือ TAC-LOG จะประสานไปยังหัวหน้าควบคุมเรือว่าปืนใหญ่อยู่ที่ไหนเมื่อ TAC-LOG ทราบข้อมูลแล้วจะแจ้งมายัง ชุดปฏิบัติงานชายหาด เพื่อให้อำนวยความสะดวกในการนำปืนใหญ่เข้าสู่ฝั่ง

เมื่อตอนสื่อสารของชุดปฏิบัติงานชายหาดได้รับแจ้งข้อมูลจาก TAC-LOG จะแจ้ง ผบ.ชุดปฏิบัติงานชายหาด จากนั้น ผบ.ชุดปฏิบัติงานชายหาดจะสั่งการให้ตอนสื่อสารประสานกับเรือที่บรรทุกปืนใหญ่ โดยจะแจ้งช่องทาง/ตำบลที่ให้เรือเข้าเขตหาดและสั่งการให้ จนท.ทัศนะสัญญาณประจำที่ยังตำบลที่เรือเข้าเขตหาด จทน.จรรยา ประจำที่อำนวยความสะดวกปืนใหญ่ออกจากหาด (ขณะเดียวกันนี้ จนท.ของหมวดชายฝั่งจะนำแผ่นป้ายเครื่องหมายจุดขนถ่ายยานล้อ ซึ่งเป็นรูปแผ่นผ้าสีขาวมาติดตั้งเป็นสัญลักษณ์จุดขนถ่ายบริเวณตำบลที่เรือเขตหาดด้วย)

เมื่อเรือทราบช่องทางและตำบลที่จะวิ่งเข้าเขตหาด โดย จนท.ทัศนะสัญญาณของชุดปฏิบัติงานชายหาดจะโบกธง U ให้สัญลักษณ์เป็นที่หมายตำบลที่เรือเขตหาด ธงสองมือคอยโบกแก่ทิศทางนำเรือเข้าเขตหาด เมื่อเรือเขตหาดแล้วจะนำปืนใหญ่ลงจากเรือ โดย จนท.จรรยาจะให้สัญญาณมือ บอกทิศทางให้รถ ซึ่งเป็นยานล้อ ลากปืนใหญ่ไปยังช่องทางออกจากหาด ซึ่งเป็นช่องทางที่ปูแผ่นปูทางล้อไว้แล้ว หลังจากนั้น ชุดจัดระเบียบชายฝั่งจะมารับช่วงต่อไป

ในขณะเดียวกันในช่วงนี้ กำลังพลทั้งหมดชุดจัดระเบียบชายฝั่งและ ชุดปฏิบัติงานชายหาดจะทยอยเข้าสู่ฝั่งตามเวลาที่อิสระจนหมด จัดตั้งพื้นที่สนับสนุนชายหาด(BSA)ที่สมบูรณ์พร้อมที่จะเป็นฐานส่งกำลังบำรุงหน้าในอนาคต

ตัวอย่างในการส่งน้ำมัน

เมื่อกองกำลังยกพลขึ้นบกต้องการน้ำมัน ในการดำเนินกลยุทธ์ จะประสานมายังชุดจัดระเบียบชายฝั่ง เพื่อขอรับการสนับสนุนจาก TAC-LOG ชุดจัดระเบียบชายฝั่งจะประสานขอรับการสนับสนุนน้ำมันไปยัง TAC-LOG ที่อยู่บนเรือ TAC-LOG จะประสานไปยังหัวหน้าชุดควบคุมเรือ เพื่อทราบถึงข้อมูลเรือที่บรรทุกน้ำมัน เพื่อให้มาส่งน้ำมันที่บริเวณหาด เมื่อ TAC-LOG ทราบข้อมูลแล้ว จะแจ้งมายังชุดปฏิบัติงานชายหาดเมื่อตอนสื่อสารของชุดปฏิบัติงานชายหาดได้รับแจ้งข้อมูลจาก TAC-LOG แล้วจะแจ้ง ผบ.ชุดปฏิบัติงานชายหาด ผบ.ชุดปฏิบัติงานชายหาดจะสั่งการให้ตอนสื่อสารประสานกับเรือที่บรรทุกน้ำมัน โดยจะแจ้งช่องทาง/ตำบลที่ให้เรือเข้าเขตหาดสั่งการให้ จนท.ทัศนะสัญญาณประจำที่ยังตำบลที่เรือเข้าเขตหาด จทน.จรรยา ประจำที่อำนวยความสะดวกให้รถขนน้ำมันของตอนส่งน้ำมัน ฯ และสั่งการให้ ผบ.ตอนส่งน้ำมัน ฯ ดำเนินการเตรียมรับการส่งน้ำมันจากเรือผบ.ตอนส่งน้ำมัน ฯจะสั่งการให้ จนท.ตอนส่งน้ำมัน ฯนำรถบรรทุกพร้อมถุน้ำมันขนาด ๑,๐๐๐ ลิตร ไปยังบริเวณตำบลที่ที่เรือจะเขตหาด(ขณะเดียวกันนี้ จนท.ของหมวดชายฝั่งจะนำแผ่นป้ายเครื่องหมายขนถ่ายน้ำมัน ซึ่งเป็นรูปกรวยสีเหลืองบนแผ่นผ้าสีดำมาติดตั้งเป็นสัญลักษณ์จุดขนถ่ายบริเวณตำบลที่เรือเขตหาดด้วย)

เมื่อเรือส่งน้ำทราบช่องทางและตำบลที่แล้วจะวิ่งเข้าเขตหาด โดย จนท.ทัศนะสัญญาณของชุดปฏิบัติงานชายหาดจะโบกธง U ให้สัญลักษณ์เป็นที่หมายตำบลที่เรือเขตหาด ธงสองมือคอยโบกแก่ทิศทางนำเรือเข้าหาด เมื่อเรือเขตหาดแล้ว จนท.ตอนส่งน้ำมัน ฯ จะต่อสายน้ำมันจากเรือมายังรถบรรทุกเพื่อเติมน้ำมันลงในถุน้ำมัน ๑,๐๐๐

คู่มือการปฏิบัติงาน กรมก่อสร้างและพัฒนา	เรื่องกระบวนการปฏิบัติงานชายหาด	
	เอกสารเลขที่	แก้ไขครั้งที่.... ฉบับที่
	วันที่บังคับใช้	หน้า ๑๔ ของ ๑๔

ลิตร เมื่อเติมน้ำมันเรียบร้อยแล้ว รถจะขนน้ำมันและวิ่งไปตามทิศทางที่ จนท.จราจร บอกทิศทางหลังจากนั้นชุดจัดระเบียบชายฝั่งจะรับช่วงต่อไป

๖. กฎหมาย มาตรฐาน และเอกสารที่เกี่ยวข้อง

- ๖.๑ อทร.3430 การปฏิบัติการยุทธสะเทินน้ำสะเทินบก
- ๖.๒ เอกสารชุดจัดระเบียบชายฝั่ง โดย น.อ.สุชาเคียมทองคำ
- ๖.๓ NWP 3-02.1 (U.S. NAVY) Ship to shore movement

๗. การจัดเก็บ การเข้าถึงเอกสารและเอกสารสารที่เกี่ยวข้อง

ชื่อเอกสาร	สถานที่เก็บ	ผู้รับผิดชอบ	การจัดเก็บ	ระยะเวลา
ก ร ะ บ ว น ก า ร ปฏิบัติงานชายหาด	ชั้นเก็บเอกสาร ยก. ขว. บก. กรม กสพ.ฐท.สส.	ยก.ขว.บก.กรม กสพ.ฐท.สส.	- แฟ้มเอกสาร - ไฟล์ข้อมูลในเครื่อง คอมพิวเตอร์	๑๐ ปี

๘. ระบบการติดตามและประเมินผล

- ๘.๑ คู่มือปฏิบัติงานกระบวนการปฏิบัติงานชายหาด
- ๘.๒ ตัวชี้วัด : ร้อยละของความสำเร็จตามแผนการยุทธสะเทินน้ำสะเทินบก

๙. ภาคผนวก



กรมก่อสร้างและพัฒนา ฐานทัพเรือสัตหีบ
คู่มือปฏิบัติงานกระบวนการฝึกประจำปี

ผู้รับผิดชอบ เรือโท.....
(สุพจน์ ยวดทอง)

ตำแหน่ง : ผู้ช่วยนายทหารยุทธการและการข่าว
กองบังคับการกรมก่อสร้างและพัฒนาฐานทัพเรือสัตหีบ

ทบทวนโดย นาวาเอก.....
(สมจิตร หล้าวรรณะ)

ตำแหน่ง : รองผู้บังคับการกรมก่อสร้างและพัฒนาฐานทัพเรือสัตหีบ

อนุมัติโดย นาวาเอก.....
(ธวัชชัย พิมพ์เมือง)

ตำแหน่ง : ผู้บังคับการกรมก่อสร้างและพัฒนา ฐานทัพเรือสัตหีบ

ฉบับที่ ๑

แก้ไขครั้งที่

วันที่บังคับใช้

สถานะเอกสาร ควบคุม



กรมก่อสร้างและพัฒนา ฐานทัพเรือสัตหีบ
คู่มือปฏิบัติงานกระบวนการฝึกประจำปี

ผู้รับผิดชอบ เรือโท.....

(สุพจน์ ยวดทอง)

ตำแหน่ง : ผู้ช่วยนายทหารยุทธการและการข่าว
กองบังคับการกรมก่อสร้างและพัฒนาฐานทัพเรือสัตหีบ

ทบทวนโดย นาวาเอก.....

(สมจิตร หล้าวรรณะ)

ตำแหน่ง : รองผู้บังคับการกรมก่อสร้างและพัฒนาฐานทัพเรือสัตหีบ

อนุมัติโดย นาวาเอก.....

(ธวัชชัย พิมพ์เมือง)

ตำแหน่ง : ผู้บังคับการกรมก่อสร้างและพัฒนา ฐานทัพเรือสัตหีบ

ฉบับที่ ๑

แก้ไขครั้งที่

วันที่บังคับใช้

สถานะเอกสาร ควบคุม

คู่มือการปฏิบัติงาน กรมก่อสร้างและพัฒนา	เรื่อง ระเบียบการฝึกประจำปี	
	เอกสารเลขที่	แก้ไขครั้งที่.... ฉบับที่
	วันที่บังคับใช้	หน้า ๒ ของ ๗

สารบัญ

หัวข้อ	หน้า
๑. วัตถุประสงค์	๓
๒. ผังกระบวนการทำงาน	๔
๓. ขอบเขต	๖
๔. ความรับผิดชอบ	๖
๕. ขั้นตอนการปฏิบัติงาน	๖
๖. กฎหมาย มาตรฐาน และเอกสารที่เกี่ยวข้อง	๗
๗. การจัดเก็บและการเข้าถึงเอกสาร	๗
๘. ระบบการติดตามและประเมินผล	๗
๙. ภาคผนวก	๗

คู่มือการปฏิบัติงาน กรมก่อสร้างและพัฒนา	เรื่อง กระบวนการฝึกประจำปี	
	เอกสารเลขที่	แก้ไขครั้งที่.... ฉบับที่
	วันที่บังคับใช้	หน้า ๓ ของ ๗

๑. วัตถุประสงค์

- ๑.๑ เพื่อใช้เป็นแนวทางในการปฏิบัติกรฝึกประจำปีของหน่วย
- ๑.๒ เพื่อสร้างความเข้าใจในการแผนการฝึกประจำปีของหน่วยให้แก่กำลังพลที่เกี่ยวข้อง
- ๑.๓ เพื่อให้การฝึกประจำปีของหน่วยเป็นไปอย่างมีประสิทธิภาพ และเป็นไปตามวัตถุประสงค์ของการฝึกของ ทร.
- ๑.๔ เพื่อให้เป็นไปตามนโยบาย ผบ.ทร. ประจำปีงบประมาณ ๒๕๕๙ และแผนยุทธศาสตร์กองทัพเรือด้านบริหารจัดการ พ.ศ.๒๕๕๙ - ๒๕๖๘ ให้หน่วยต่าง ๆ ดำเนินการจัดทำขั้นตอนการปฏิบัติงาน (Work flow) และคู่มือการปฏิบัติงาน (Work manual)

คู่มือการปฏิบัติงาน กรมก่อสร้างและพัฒนา	เรื่อง กระบวนการฝึกประจำปี	
	เอกสารเลขที่	แก้ไขครั้งที่.... ฉบับที่
	วันที่บังคับใช้	หน้า ๔ ของ ๗

๒. ผังกระบวนการทำงาน

๒.๑ ผังกระบวนการฝึกประจำปี

ขั้น ที่	ผังกระบวนการ	ระยะเวลาและข้อกำหนดที่สำคัญ		ผู้รับผิดชอบ
		ระยะเวลา	ข้อกำหนด	
1.		๓ วัน	วัตถุประสงค์การฝึก ของ ทร.	นยก.กรม กสพ.๑
2.		๑๔ วัน	แผนจัดสรร งบประมาณการฝึก ประจำปีของ ทร.	นยก.กรม จท.สส.
3.		๓ วัน	วัตถุประสงค์การฝึก ของ ทร.	นยก.กรม กสพ.๑
4.		๓ วัน	วัตถุประสงค์การฝึก ของ ทร. และ ของ กรม กสพ.๑	ผบ.พัน.

คู่มือการปฏิบัติงาน กรมก่อสร้างและพัฒนา	เรื่อง กระบวนการฝึกประจำปี	
	เอกสารเลขที่	แก้ไขครั้งที่.... ฉบับที่
	วันที่บังคับใช้	หน้า ๕ ของ ๗

ขั้น ที่	ผังกระบวนการ	ระยะเวลาและข้อกำหนดที่สำคัญ		ผู้รับผิดชอบ
		ระยะเวลา	ข้อกำหนด	
5.	<pre> graph TD A{{ก}} --> B[ดำเนินการฝึก] </pre>	ตามแผนการฝึก	แผนการฝึกประจำปี	ผบ.หน่วยฝึก
6.	<pre> graph TD B[ดำเนินการฝึก] --> C[รายงานผลการฝึก] </pre>	๗ วัน	แบบการรายงานการฝึกที่ ทร. กำหนด	นยก.กรม กสพ.๑
7.	<pre> graph TD C[รายงานผลการฝึก] --> D([ผลักใช้งบประมาณ]) </pre>	๑๔ วัน	ผลักใช้งบประมาณภายใน ๑ เดือน	นยก.กรม กสพ.๑
		๔๔ วัน		

คู่มือการปฏิบัติงาน กรมก่อสร้างและพัฒนา	เรื่อง ระเบียบการฝึกประจำปี	
	เอกสารเลขที่	แก้ไขครั้งที่.... ฉบับที่
	วันที่บังคับใช้	หน้า ๖ ของ ๗

๓. ขอบเขต

ระเบียบการฝึกประจำปี

กรม กสพ.รฐท.สส. จะดำเนินการฝึกประจำปีเพื่อพัฒนาองค์บุคคล ให้มีความรู้ ความชำนาญ สามารถปฏิบัติหน้าที่ของตนเองตามภารกิจของหน่วย ในด้านการสั่งการ การสื่อสาร การรายงาน การส่งกำลังบำรุง รวมทั้งเพื่อพัฒนาองค์วัตถุให้ยุทธโปกรณ์มีความพร้อมในการปฏิบัติงาน และเพื่อพัฒนาองค์ยุทธวิธีของหน่วยให้สามารถใช้เป็นหลักนิยมสำหรับการปฏิบัติตามภารกิจที่ได้รับมอบหมายได้อย่างมีประสิทธิภาพ

๔. ความรับผิดชอบ

๔.๑ ผู้บังคับการกรมก่อสร้างและพัฒนาฐานทัพเรือสัตหีบ มีหน้าที่ดังต่อไปนี้

๔.๑.๑ กำหนดนโยบาย

๔.๑.๒ พิจารณา/ลงนามให้ความเห็นชอบคำขอในคำสั่งการฝึก

๔.๑.๓ ติดตามผลการดำเนินงาน และให้คำปรึกษา แนะนำการดำเนินงานตามแผนการฝึก

๔.๒ นขต.บก.กรม กสพ.รฐท.สส., นขต.กรม กสพ.รฐท.สส. มีหน้าที่ดังต่อไปนี้

๔.๒.๑ ให้การสนับสนุนทั้งด้านกำลังพล และยุทธโปกรณ์ในการดำเนินการฝึก

๔.๒.๒ ติดตามประสานงาน อำนาจการ ในการดำเนินการฝึก

๕. ขั้นตอนการปฏิบัติงาน

๕.๑ ขั้นตอนการขออนุมัติการฝึก

เมื่อ ทร. ได้อนุมัติแผนการฝึกและสนับสนุนการฝึกภายในประเทศของหน่วยต่าง ๆ ใน ทร. ประจำปีเรียบร้อยแล้ว ก็จะแจกจ่ายคำสั่งให้ นขต.ทร. เพื่อใช้เป็นแนวทางในการจัดทำแผนการฝึกของแต่ละหน่วย รฐท.สส. จะตรวจสอบแผนการฝึกของหน่วยต่าง ๆ ใน รฐท.สส.ที่ได้รับการอนุมัติ และแจกจ่ายให้กับหน่วย

กรม กสพ.รฐท.สส. ได้รับการแจกจ่ายแผนการฝึกแล้ว ยก.ขว.บก.กรม กสพ.๑ จะดำเนินการตรวจสอบแผนการฝึกของหน่วยที่ได้รับการอนุมัติ และเสนอผู้บังคับบัญชาเพื่อทราบ จากนั้นจะดำเนินการขอความเห็นชอบหัวหน้าการฝึกและงบประมาณการฝึกในแต่ละหัวข้องานการฝึกเพื่อเสนอ รฐท.สส. ขออนุมัติการฝึกต่อไป ในขั้นนี้ ยก.ขว.บก.กรม ๑ จะดำเนินการเบิกยืมเงินงบประมาณการฝึกจาก รฐท.สส. เพื่อจะใช้จ่ายในการดำเนินการฝึก และประสานให้ กบ.กรม กสพ.๑ เบิกยืมน้ำมันเชื้อเพลิงและล้อเลื่อนเพื่อใช้ในการดำเนินการฝึก

๕.๒ จัดทำคำสั่งฝึกของ กรม กสพ.รฐท.สส.

เมื่อ รฐท.สส. อนุมัติคำสั่งการฝึกแล้ว ยก.ขว.บก.กรม กสพ.๑ ก็จะดำเนินการจัดทำคำสั่งการฝึกตามหัวข้องานการฝึก และเสนอให้ ผบ.กรม กสพ.รฐท.สส. เห็นชอบและลงนามในคำสั่ง โดยในคำสั่งจะกำหนดให้มีส่วนควบคุมและประเมินผลการฝึกและหน่วยฝึก ประกอบด้วยกำลังพลและและยุทธโปกรณ์ต่าง ๆ กำหนดหัวข้องานการฝึก พื้นที่ฝึก ผังการบังคับบัญชา ผังการสื่อสารและการรายงาน แล้วแจกจ่ายให้หน่วยต่าง ๆ ใน กรม กสพ.๑

๕.๓ จัดทำคำสั่งฝึกของ กองพัน กสพ.๑

กองพันที่ได้รับมอบหมายให้เป็นผู้บังคับหน่วยฝึก จัดทำคำสั่งการฝึกรองรับ เพื่อใช้ในการฝึกตามนโยบายการฝึกของ กรม กสพ.รฐท.สส. โดยประสานการปฏิบัติกับ ยก.ขว.บก.กรม กสพ.๑

คู่มือการปฏิบัติงาน กรมก่อสร้างและพัฒนา	เรื่อง กระบวนการฝึกประจำปี	
	เอกสารเลขที่	แก้ไขครั้งที่.... ฉบับที่
	วันที่บังคับใช้	หน้า ๗ ของ ๗

๕.๔ ขั้นตอนการดำเนินการฝึก

หน่วยฝึกจะดำเนินการฝึกตามแผนการฝึก และหัวข้อการฝึกต่าง ๆ โดยอยู่ในความรับผิดชอบของผู้บังคับหน่วยฝึก ภายใต้การควบคุมของส่วนควบคุมและประเมินผลการฝึก

๕.๕ ขั้นการรายงานผลการฝึก

เมื่อดำเนินการฝึกตามแผนการฝึกเรียบร้อยแล้ว หน่วยฝึกจะรายงานผลการฝึกให้ กรม กสพ.ฐท.สส. (ผ่าน ยก.ขว.บก.กรม กสพฯ) ทราบ ตามแบบรายงานผลการฝึกทำยคำสั่งการฝึกของ ทร. และเสนอปัญหาอุปสรรคข้อขัดข้อง รวมทั้งข้อเสนอแนะต่าง ๆ เพื่อรวบรวมเสนอรายงานให้ ฐท.สส. ทราบ ต่อไป

๕.๖ ขั้นการผลัดใช้งบประมาณการฝึก

ยก.ขว.บก.กรม ฯ จะประสานกับหน่วยฝึกในการดำเนินการเบิกผลัดใช้งบประมาณ ประกอบไปด้วย ใบเบิกเงินค่าเบี้ยเลี้ยงการฝึก ในส่วนของหน่วยฝึก และส่วนควบคุมและประเมินผลการฝึก รวมทั้งประสาน กบ.กรม กสพ.ฯ ในการผลัดใช้น้ำมันเชื้อเพลิงและหล่อลื่นให้แล้วเสร็จตามกรอบเวลาที่กำหนด

๖. กฎหมาย มาตรฐาน และเอกสารที่เกี่ยวข้อง

๖.๑ รพจ.ทร.๑ (ลับ)

๖.๒ ระเบียบปฏิบัติประกอบคำสั่งปฏิบัติการและคำสั่งการฝึกของ ทร.ว่าด้วยการสื่อสารและอิเล็กทรอนิกส์ พ.ศ.๒๕๔๑ (อทร.๕๐๐๑)

๖.๓ แผนการฝึกและสนับสนุนการฝึกภายในประเทศของหน่วยต่าง ๆ ใน ทร. ประจำปี

๗. การจัดเก็บ การเข้าถึงเอกสารและเอกสารสารที่เกี่ยวข้อง

ชื่อเอกสาร	สถานที่เก็บ	ผู้รับผิดชอบ	การจัดเก็บ	ระยะเวลา
กระบวนกรฝึกประจำปี	ชั้นเก็บเอกสาร ยก. ขว. บก. กรม กสพ.ฐท.สส.	ยก.ขว.บก.กรม กสพ.ฐท.สส.	- แฟ้มเอกสาร - ไฟล์ข้อมูลในเครื่องคอมพิวเตอร์	๑๐ ปี

๘. ระบบการติดตามและประเมินผล

๘.๑ คู่มือปฏิบัติงานนายทหารยุทธการและการข่าว กรม กสพ.ฐท.สส.

๘.๒ ตัวชี้วัด : ร้อยละของความสำเร็จตามแผนการฝึกประจำปีของหน่วย

๙. ภาคผนวก