



กรมก่อสร้างและพัฒนา ฐานทัพเรือสัตหีบ
คู่มือปฏิบัติงานกระบวนการสำรวจและประมาณการล่องหน้า

ผู้รับผิดชอบ นาวาตรี

(วิกรม ทองสุข)

ตำแหน่ง : หัวหน้าฝ่ายสำรวจและตรวจสอบ บก.กรม กสพ.ฐท.สส.

ทบทวนโดย นาวาเอก

(สมจิตร หล้าวรรณะ)

ตำแหน่ง : รองผู้บังคับการกรมก่อสร้างและพัฒนา ฐานทัพเรือสัตหีบ

อนุมัติโดย นาวาเอก

(รัชชัย พิมพ์เมือง)

ตำแหน่ง : ผู้บังคับการกรมก่อสร้างและพัฒนา ฐานทัพเรือสัตหีบ

ฉบับที่ ๑

แก้ไขครั้งที่

วันที่บังคับใช้

สถานะเอกสาร ควบคุม



กรมก่อสร้างและพัฒนา ฐานทัพเรือสัตหีบ
คู่มือปฏิบัติงานกระบวนการสำรวจและประมาณการล่วงหน้า

ผู้รับผิดชอบ นาวาตรี.....

(วิกรม ทองสุข)

ตำแหน่ง : หัวหน้าฝ่ายสำรวจและตรวจสอบ บก.กรม กสพ.ฐท.สส.

ทบทวนโดย นาวาเอก

(สมจิตร หล้าวรรณะ)

ตำแหน่ง : รองผู้บังคับการกรมก่อสร้างและพัฒนา ฐานทัพเรือสัตหีบ

อนุมัติโดย นาวาเอก

(ธวัชชัย พิมพ์เมือง)

ตำแหน่ง : ผู้บังคับการกรมก่อสร้างและพัฒนา ฐานทัพเรือสัตหีบ

ฉบับที่ ๑

แก้ไขครั้งที่

วันที่บังคับใช้

สถานะเอกสาร ควบคุม

คู่มือการปฏิบัติงาน กรมก่อสร้างและพัฒนา	เรื่อง กระบวนการสำรวจและประมาณการล่วงหน้า	
	เอกสารเลขที่	แก้ไขครั้งที่.... ฉบับที่
	วันที่บังคับใช้	หน้า ๒ ของ ๘

สารบัญ

หัวข้อ	หน้า
๑. วัตถุประสงค์	๓
๒. ฝั่งกระบวนการทำงาน	๔
๓. ขอบเขต	๖
๔. ความรับผิดชอบ	๖
๕. ขั้นตอนการปฏิบัติงาน	๖
๖. กฎหมาย มาตรฐาน และเอกสารที่เกี่ยวข้อง	๘
๗. การจัดเก็บและการเข้าถึงเอกสาร	๘
๘. ระบบการติดตามและประเมินผล	๘
๙. ภาคผนวก	๘

คู่มือการปฏิบัติงาน กรมก่อสร้างและพัฒนา	เรื่อง กระบวนการสำรวจและประมาณการล่วงหน้า	
	เอกสารเลขที่	แก้ไขครั้งที่.... ฉบับที่
	วันที่บังคับใช้	หน้า๓ ของ๘

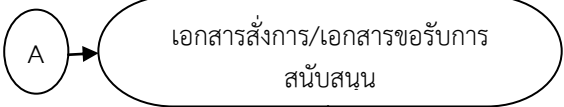
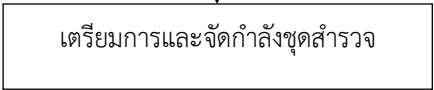
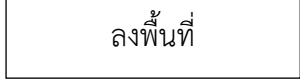
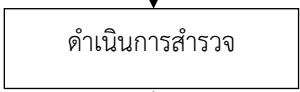
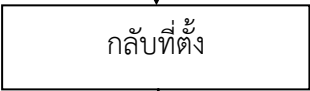
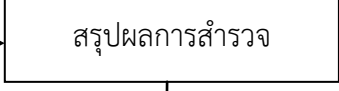
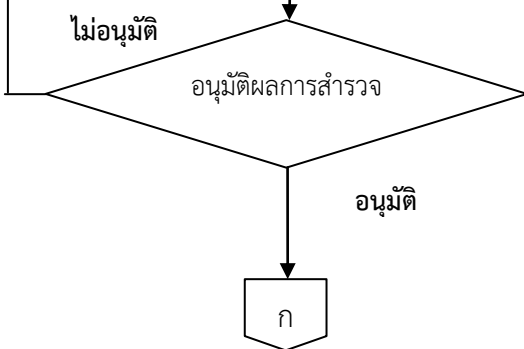
๑. วัตถุประสงค์

- ๑.๑ เพื่อใช้เป็นแนวทางในการปฏิบัติงานสำรวจพื้นที่ที่ประสบภัยพิบัติ ของฝ่ายสำรวจ บก.กรม กสพ.ฐท.สส.
- ๑.๒ เพื่อสร้างความเข้าใจในการสำรวจพื้นที่ที่ประสบภัยพิบัติ ที่ให้แก่กำลังพลที่เกี่ยวข้อง
- ๑.๓ เพื่อให้การสำรวจพื้นที่ที่ประสบภัยพิบัติ ของ กรม กสพ.ฐท.สส. เป็นไปอย่างมีประสิทธิภาพ
- ๑.๔ เพื่อให้เป็นไปตามนโยบาย ผบ.ทร. ประจำปีงบประมาณ ๒๕๕๙ และ แผนยุทธศาสตร์กองทัพเรือด้านบริหาร จัดการ พ.ศ.๒๕๕๙ – ๒๕๖๘ ให้หน่วยต่าง ๆ ดำเนินการจัดทำขั้นตอนการปฏิบัติงาน (Work flow) และ คู่มือการปฏิบัติงาน (Work manual)

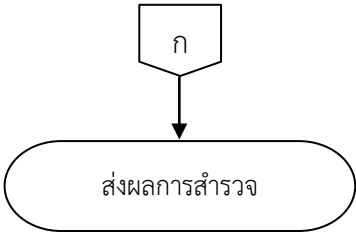
คู่มือการปฏิบัติงาน กรมก่อสร้างและพัฒนา	เรื่อง กระบวนการสำรวจและประมาณการล่วงหน้า	
	เอกสารเลขที่	แก้ไขครั้งที่.... ฉบับที่
	วันที่บังคับใช้	หน้า ๔ ของ ๘

๒. กระบวนการทำงาน

๒.๑ ผังกระบวนการสำรวจและประมาณการล่วงหน้า

ลำดับ	ขั้นตอน	มาตรฐานเวลา (วัน/ชม.)	ข้อกำหนด ของกระบวนการ (กฎ ระเบียบ ข้อบังคับ)	ผู้รับผิดชอบ
๑		๑ วัน		กบ.กรม กสพ.
๒		๒ วัน		ฝ่ายสำรวจ
๓		ตามระยะทาง		หน.ชุดสำรวจ
๔		๑ วัน		หน.ชุดสำรวจ
๕		ตามระยะทาง		หน.ชุดสำรวจ
๖		๑ วัน		หน.ชุดสำรวจ
๗		๑ วัน		หน.ฝ่ายสำรวจ

คู่มือการปฏิบัติงาน กรมก่อสร้างและพัฒนา	เรื่อง กระบวนการสำรวจและประมาณการล่วงหน้า	
	เอกสารเลขที่	แก้ไขครั้งที่.... ฉบับที่
	วันที่บังคับใช้	หน้า ๕ ของ ๘

ลำดับ	ขั้นตอน	มาตรฐาน เวลา (ชม.)	ข้อกำหนดของ กระบวนการ (กฎ ระเบียบ ข้อบังคับ)	ผู้รับผิดชอบ
๘	 <pre> graph TD A[ก] --> B([ส่งผลการสำรวจ]) </pre>	๑ ชม.		ธุรการฝ่าย สำรวจ
	รวม	๖ วัน ๑ ชม.		

คู่มือการปฏิบัติงาน กรมก่อสร้างและพัฒนา	เรื่อง กระบวนการสำรวจและประมาณการล่วงหน้า	
	เอกสารเลขที่	แก้ไขครั้งที่.... ฉบับที่
	วันที่บังคับใช้	หน้า๖ ของ๘

๓. ขอบเขต

กระบวนการสำรวจและประมาณการล่วงหน้า เป็นกระบวนการสำรวจความเสียหายของพื้นที่ที่ประสบภัยพิบัติ เพื่อหาแนวทางและข้อสรุปในการดำเนินการกู้ภัย กรม กสพ.ฐท.สส. จะนำข้อมูลที่ได้จากกระบวนการนี้ไปใช้ในการวางแผนการปฏิบัติการกู้ภัย และจัดกำลังพลและยุทโธปกรณ์

๔. ความรับผิดชอบ

๔.๑ ผู้บังคับการกรมก่อสร้างและพัฒนาฐานทัพเรือสัตหีบมีหน้าที่ดังต่อไปนี้

๔.๑.๑ กำหนดนโยบาย

๔.๑.๒ พิจารณา/ลงนามให้ความเห็นชอบคำขอในการปฏิบัติตามแผนการสำรวจการสำรวจและประมาณการล่วงหน้า

๔.๑.๓ ติดตามผลการดำเนินงาน และให้คำปรึกษา แนะนำการดำเนินงาน

๔.๒ นขต.บก.กรม กสพ.ฐท.สส., นขต.กรม กสพ.ฐท.สส. มีหน้าที่ดังต่อไปนี้

๔.๒.๑ ให้การสนับสนุนทั้งด้านกำลังพล และยุทโธปกรณ์ในการจัดกำลังชุดสำรวจและประมาณการล่วงหน้า

๔.๒.๒ ติดต่อประสานงาน อำนวยความสะดวก ในการปฏิบัติของชุดสำรวจฯและประมาณการล่วงหน้า

๔.๓ หน.ฝ่ายสำรวจและตรวจสอบ บก.กรม กสพ.ฐท.สส. มีหน้าที่ดังนี้

๔.๓.๑ ให้การสนับสนุนทั้งด้านกำลังพล เครื่องมือและอุปกรณ์ ในการจัดกำลังชุดสำรวจและประมาณการล่วงหน้า

๔.๓.๓ รับรองแบบและประมาณการ พร้อมทั้งรายงานสรุปผลการปฏิบัติงานเป็นลายลักษณ์อักษร เสนอผู้บังคับการกรม กสพ.ฐท.สส.

๕. ขั้นตอนการปฏิบัติงาน

๕.๑ เอกสารสั่งการ/เอกสารขอรับการสนับสนุน

บก.กรม กสพ. ฯ เสนอขออนุมัติผู้บังคับบัญชาเพื่อพิจารณาลงนามสั่งการ โดยแนบเอกสารสั่งการจากหน่วยเหนือให้ ฝ่ายสำรวจฯ ดำเนินการสำรวจพื้นที่ประสบภัยพิบัติตามที่ได้รับคำสั่งการ

๕.๒ การเตรียมการและจัดกำลังชุดสำรวจ

ขั้นตอนนี้เป็นการประชุมเตรียมการร่วมกันของ นขต.กรม กสพ.ฐท.สส. โดย หน.ฝ่ายสำรวจจะเป็นผู้แทนของฝ่ายสำรวจ ฯ เพื่อประเมินสถานการณ์เบื้องต้น รับทราบนโยบายขั้นต้นของผู้บังคับบัญชา และร่วมกันกำหนดแนวทางในการสำรวจพื้นที่ประสบภัยพิบัติ พร้อมกำหนดแผนการปฏิบัติเบื้องต้นและพิจารณาจัดชุดสำรวจล่วงหน้า

สำหรับการจัดกำลังชุดสำรวจล่วงหน้าและยุทโธปกรณ์จะประกอบด้วยรถยนต์บรรทุกทุกทางทหารขนาด ๒ ตัน จำนวน ๑ คัน กำลังพลทั้งหมดจำนวน ๙ นาย ดังนี้

๑. หัวหน้าชุดสำรวจ อัตรานายทหาร จำนวน ๑ นาย จัดจากฝ่ายสำรวจ ฯ อาจจะเป็น หน.ฝ่ายสำรวจ หรือ นายช่างสำรวจ
๒. รองหัวหน้าชุดสำรวจ อัตรานายจ่า จำนวน ๑ นาย จัดจากฝ่ายสำรวจ ฯ หรือฝ่ายออกแบบ
๓. ช่างก่อสร้าง อัตรานายทหารประทวน จำนวน ๑ นาย จัดจากร้อยก่อสร้าง
๔. ช่างสาธารณสุขปฎิบัติ อัตรานายทหารประทวน จำนวน ๑ นาย จัดจากหมวดสาธารณสุขปฎิบัติ ฯ

คู่มือการปฏิบัติงาน กรมก่อสร้างและพัฒนา	เรื่อง กระบวนการสำรวจและประมาณการล่วงหน้า	
	เอกสารเลขที่	แก้ไขครั้งที่.... ฉบับที่
	วันที่บังคับใช้	หน้า๗ ของ๘

๕. เจ้าหน้าที่สำรวจและประมาณการ อัตรานายทหารประทวน จำนวน ๒ นาย จัดจากฝ่ายสำรวจ ฯ หรือฝ่ายออกแบบ
๖. ช่างซ่อมบำรุง อัตรานายทหารประทวน จำนวน ๑ นาย จัดจากหมวดซ่อมบำรุง ฯ
๗. พลขับ อัตรานายทหารประทวน จำนวน ๑ นาย จัดจากหมวดขนส่ง

เมื่อสามารถกำหนดรายชื่อกำลังพลทั้งหมดภายในชุดสำรวจได้แล้ว ฝ่ายสำรวจ ฯ จะทำใบขอไปราชการ เสนอ งบ.กรม ฯ และเสนอขออนุมัติใช้พาหนะผ่าน กบ.กรม ฯ โดยอำนาจ ผบ.กรม ฯ สามารถอนุมัติให้ใช้ได้ ระยะไม่เกิน ๕๐ กิโลเมตรภายในจังหวัด ชลบุรี หากเกินจากนี้ กบ.กรม ฯ ต้องเสนอ จฐท.สส. ให้เป็นผู้อนุมัติต่อไป

๕.๓ ลงพื้นที่

การลงพื้นที่ก่อนการเดินทาง หน.ชุดสำรวจจะตรวจสอบความพร้อมของยุทธโศปกรณ์และกำลังพลชั้นสุดท้าย ก่อนออกเดินทางลงพื้นที่ประสบภัยพิบัติตามที่ได้รับมอบภารกิจฯ เมื่อตรวจสอบความพร้อมเรียบร้อยแล้วก็จะออกเดินทางเข้าสู่พื้นที่ประสบภัย โดยระหว่างเดินทางก็จะเก็บข้อมูลเส้นทางต่างๆ ไปพร้อมกัน และเมื่อถึงพื้นที่ประสบภัย ก็จะติดต่อประสานงานกับเจ้าของพื้นที่ตามรายละเอียดดังนี้

๕.๓.๑ การสำรวจเส้นทาง

เป็นการสำรวจเส้นทางและเก็บข้อมูลระยะทางทาง พร้อมทั้งเก็บข้อมูลสถานที่และสิ่งอำนวยความสะดวกในการเดินทาง หากเกิดปัญหาและอุปสรรค เพื่อเป็นข้อมูลในการแก้ไขปัญหาเฉพาะหน้า ที่อาจจะเกิดขึ้นได้ในระหว่างเดินทาง

๕.๓.๒ การติดต่อประสานกับหน่วยที่รับผิดชอบในพื้นที่

เป็นการประสานรายละเอียดของงาน เพื่อรับทราบพื้นที่ที่ต้องรับผิดชอบและขอบเขตของภารกิจ ความต้องการความช่วยเหลือ การจัดลำดับความสำคัญเร่งด่วนของภารกิจ พร้อมทั้งประสานเรื่องที่พักของชุดสำรวจฯ

๕.๔ ดำเนินการสำรวจและเก็บรายละเอียดเพื่อนำมาประกอบการประมาณการ

เมื่อทำความเข้าใจในขั้นตอนการปฏิบัติของกำลังพลชุดสำรวจฯ เพื่อให้มั่นใจว่ากำลังพลทุกคนเข้าใจขั้นตอน และหน้าที่ของตนเองจนเป็นที่เข้าใจเรียบร้อยแล้ว เริ่มลงพื้นที่สำรวจดังนี้

๕.๔.๑ สำรวจความเสียหายของภูมิประเทศ เช่น ถนนขาด ดินถล่ม หากมีถนนขาดหรือดินถล่ม ชุดกู้ภัย จะต้องเตรียมเครื่องมือกลเช่น รถขุดตัก รถโกยตัก และรถบรรทุกขนาดใหญ่ เพื่อมาดำเนินการซ่อมแซม

๕.๔.๒ สำรวจความเสียหายของสิ่งปลูกสร้าง เช่น สะพาน อาคารบ้านเรือน หากมีความเสียหายดังกล่าวมาแล้ว จะต้องเตรียมชุดช่างก่อสร้างและวัสดุอุปกรณ์เพื่อไปซ่อมแซมเพื่อบรรเทาความเดือดร้อนของประชาชนผู้ประสบภัย

๕.๔.๓ สำรวจความเสียหายของระบบสาธารณูปโภค เช่น ไฟฟ้า ประปา หากมีความขัดข้องของระบบ สาธารณูปโภคดังกล่าว ชุดกู้ภัยจะต้องจัดเตรียมช่างจากหมวดสาธารณูปโภคร่วมด้วย

๕.๕ เดินทางกลับที่ตั้งปกติ

เมื่อทำการสำรวจพื้นที่และความเสียหายต่างๆครบถ้วนแล้ว ให้รายงานผลการปฏิบัติเบื้องต้นด้วยวาจา ให้ผู้บังคับการกรมฯ ทราบทางการสื่อสารที่สะดวกและสามารถใช้สื่อสารได้ในขณะนั้นในโอกาสแรก หลังจากนั้น

คู่มือการปฏิบัติงาน กรมก่อสร้างและพัฒนา	เรื่อง กระบวนการสำรวจและประมาณการล่วงหน้า	
	เอกสารเลขที่	แก้ไขครั้งที่.... ฉบับที่
	วันที่บังคับใช้	หน้า๘ ของ๘

ดำเนินการตรวจสอบความเรียบร้อยกำลังพล อุปกรณ์ และ ยุทโธปกรณ์ พร้อมทั้งประสานขอคุณและอำนาจหน่วยที่ได้รับผิดชอบในพื้นที่

๕.๖ สรุปผลการสำรวจ

เมื่อเดินทางกลับถึงที่ตั้งปกติแล้ว ให้นำเจ้าหน้าที่ชุดสำรวจฯ เข้าพบรายงานตัวต่อผู้บังคับบัญชากรมฯ พร้อมทั้งรายงานผลการปฏิบัติ ด้วยวาจาอีกครั้ง แล้วรีบดำเนินการรวบรวมสรุปประมาณการค่าใช้จ่ายของฝ่ายต่างๆ โดยจัดทำรายงานเป็นลายลักษณ์อักษร เสนอ ให้ผู้บังคับบัญชาทราบโดยเร็วที่สุด เพื่อเป็นข้อมูลให้ผู้บังคับบัญชานำไปจัดทำแผนการดำเนินการช่วยเหลือผู้ประสบภัย

๕.๗ อนุมัติผลการสำรวจ

ขั้นตอนนี้เป็น การตรวจสอบผลการสำรวจและประมาณการของชุดสำรวจโดย หน.ฝ่ายสำรวจ ซึ่งเป็นการตรวจสอบความถูกต้องของรายงานผลการสำรวจขั้นสุดท้าย ก่อนเสนอรายงานผลการสำรวจและประมาณการให้ ผู้บังคับบัญชาทราบ

๕.๘ ส่งผลการสำรวจ

เมื่อ หน.ฝ่ายสำรวจ ตรวจสอบความถูกต้องของผลการสำรวจและประมาณการ เรียบร้อยและลงนามในเอกสารเรียบร้อยแล้ว ธุรการฝ่ายสำรวจจะนำเรื่องทั้งหมดส่งให้ กรม กสพ.ฯ เพื่อให้ผู้บังคับบัญชาพิจารณา ดำเนินการต่อไป

๖. กฎหมาย มาตรฐาน และเอกสารที่เกี่ยวข้อง

๖.๑ พระราชบัญญัติป้องกันและบรรเทาสาธารณภัย พ.ศ. ๒๕๕๐ และอนุบัญญัติ

๗. การจัดเก็บ การเข้าถึงเอกสารและเอกสารสารที่เกี่ยวข้อง

ชื่อเอกสาร	สถานที่เก็บ	ผู้รับผิดชอบ	การจัดเก็บ	ระยะเวลา
กระบวนการสำรวจ และ ประมาณการ ล่วงหน้า	ชั้นเก็บเอกสาร ฝ่ายสำรวจ บก.กรม กสพ.รฐท.สส.	หน.ฝ่ายสำรวจ บ ก . ก ร ม กสพ.รฐท.สส.	- แฟ้มเอกสาร - ไฟล์ข้อมูลในเครื่องคอมพิวเตอร์	๑๐ ปี

๘. ระบบการติดตามและประเมินผล

๗.๑ คู่มือปฏิบัติงานกระบวนการสำรวจและประมาณการล่วงหน้า

๗.๒ ตัวชี้วัด : ร้อยละของความสำเร็จตามแผนการบรรเทาสาธารณภัย

๙. ภาคผนวก



กรมก่อสร้างและพัฒนา ฐานทัพเรือสตั๊ทหีบ
คู่มือปฏิบัติงานกระบวนการวางแผนและจัดกำลัง

ผู้รับผิดชอบ เรือโท.....
(สุพจน์ ยวดทอง)

ตำแหน่ง : ผู้ช่วยนายทหารยุทธการและการข่าว
กองบังคับการกรมก่อสร้างและพัฒนาฐานทัพเรือสตั๊ทหีบ

ทบทวนโดย นาวาเอก.....
(สมจิตร หล้าวรรณะ)

ตำแหน่ง : รองผู้บังคับการกรมก่อสร้างและพัฒนาฐานทัพเรือสตั๊ทหีบ

อนุมัติโดย นาวาเอก.....
(ธวัชชัย พิมพ์เมือง)

ตำแหน่ง : ผู้บังคับการกรมก่อสร้างและพัฒนา ฐานทัพเรือสตั๊ทหีบ

ฉบับที่ ๑

แก้ไขครั้งที่

วันที่บังคับใช้

สถานะเอกสาร ควบคุม



กรมก่อสร้างและพัฒนา ฐานทัพเรือสัตหีบ
คู่มือปฏิบัติงานกระบวนการวางแผนและจัดกำลัง

ผู้รับผิดชอบ เรือโท.....

(สุพจน์ ยวดทอง)

ตำแหน่ง : ผู้ช่วยนายทหารยุทธการและการข่าว
กองบังคับการกรมก่อสร้างและพัฒนาฐานทัพเรือสัตหีบ

ทบทวนโดย นาวาเอก.....

(สมจิตร หล้าวรรณะ)

ตำแหน่ง : รองผู้บังคับการกรมก่อสร้างและพัฒนาฐานทัพเรือสัตหีบ

อนุมัติโดย นาวาเอก.....

(ธวัชชัย พิมพ์เมือง)

ตำแหน่ง : ผู้บังคับการกรมก่อสร้างและพัฒนา ฐานทัพเรือสัตหีบ

ฉบับที่ ๑

แก้ไขครั้งที่

วันที่บังคับใช้

สถานะเอกสาร ควบคุม

คู่มือการปฏิบัติงาน กรมก่อสร้างและพัฒนา	เรื่องกระบวนการวางแผนและจัดกำลัง	
	เอกสารเลขที่	แก้ไขครั้งที่.... ฉบับที่
	วันที่บังคับใช้	หน้า ๒ ของ ๖

สารบัญ

หัวข้อ	หน้า
๑. วัตถุประสงค์	๓
๒. ผังกระบวนการทำงาน	๔
๓. ขอบเขต	๕
๔. ความรับผิดชอบ	๕
๕. ขั้นตอนการปฏิบัติงาน	๕
๖. กฎหมาย มาตรฐาน และเอกสารที่เกี่ยวข้อง	๖
๗. การจัดเก็บและการเข้าถึงเอกสาร	๖
๘. ระบบการติดตามและประเมินผล	๖
๙. ภาคผนวก	๖

คู่มือการปฏิบัติงาน กรมก่อสร้างและพัฒนา	เรื่องกระบวนการวางแผนและจัดกำลัง	
	เอกสารเลขที่	แก้ไขครั้งที่.... ฉบับที่
	วันที่บังคับใช้	หน้า ๓ ของ ๖

๑. วัตถุประสงค์

- ๑.๑ เพื่อใช้เป็นแนวทางในการปฏิบัติงานการวางแผนและจัดกำลังของหน่วย
- ๑.๒ เพื่อสร้างความเข้าใจในแผนการปฏิบัติงานของหน่วยให้แก่กำลังพลที่เกี่ยวข้อง
- ๑.๓ เพื่อให้การปฏิบัติงานของหน่วยเป็นไปอย่างมีประสิทธิภาพ และสำเร็จเรียบร้อยตามภารกิจที่ได้รับมอบหมาย
- ๑.๔ เพื่อให้เป็นไปตามนโยบาย ผบ.ทร. ประจำปีงบประมาณ ๒๕๕๙ และแผนยุทธศาสตร์กองทัพเรือด้านบริหารจัดการ พ.ศ.๒๕๕๙ - ๒๕๖๘ ให้หน่วยต่าง ๆ ดำเนินการจัดทำขั้นตอนการปฏิบัติงาน (Work flow) และคู่มือการปฏิบัติงาน (Work manual)

คู่มือการปฏิบัติงาน กรมก่อสร้างและพัฒนา	เรื่องกระบวนการวางแผนและจัดกำลัง	
	เอกสารเลขที่	แก้ไขครั้งที่.... ฉบับที่
	วันที่บังคับใช้	หน้า ๔ ของ ๖

๒. ผังกระบวนการทำงาน

๒.๑ ผังกระบวนการวางแผนและจัดกำลัง

ขั้น ที่	ผังกระบวนการ	ระยะเวลาและข้อกำหนดที่สำคัญ		ผู้รับผิดชอบ
		ระยะเวลา	ข้อกำหนด	
1.		๔ ชม.	ข้อกำหนดและข้อกำหนดของหน่วยเหนือ	นายก.กรม กสพ.รฐท. สส.
2.		๓ ชม.	ข้อกำหนดและข้อกำหนดของหน่วยเหนือ	นายก.กรม กสพ.รฐท. สส.
3.		๔ ชม.	ความถูกต้องและชัดเจน	นายก.กรม กสพ.รฐท. สส.
	รวมระยะเวลา(วันราชการ)	๑๑ ชม.		

คู่มือการปฏิบัติงาน กรมก่อสร้างและพัฒนา	เรื่องกระบวนการวางแผนและจัดกำลัง	
	เอกสารเลขที่	แก้ไขครั้งที่.... ฉบับที่
	วันที่บังคับใช้	หน้า ๕ ของ ๖

๓. ขอบเขต

กระบวนการวางแผนและจัดกำลัง

การประมาณสถานการณ์ของภารกิจที่ได้รับ วิเคราะห์คำสั่งจากหน่วยเหนือ และข้อมูลจากชุดสำรวจ รวมถึงการประเมินขนาดทรัพยากรภายในกับภารกิจที่ได้รับ เพื่อหาหนทางปฏิบัติที่เหมาะสมของหน่วย

๔. ความรับผิดชอบ

๔.๑ ผู้บังคับการกรมก่อสร้างและพัฒนาฐานทัพเรือสัตหีบ มีหน้าที่ดังต่อไปนี้

๔.๑.๑ กำหนดนโยบาย

๔.๑.๒ พิจารณา/ลงนามให้ความเห็นชอบคำขอในแผน/คำสั่ง

๔.๑.๓ ติดตามผลการดำเนินงาน และให้คำปรึกษา แนะนำการดำเนินงานตามแผน/คำสั่ง

๔.๒ นขต.บก.กรม กสพ.ฐท.สส., นขต.กรม กสพ.ฐท.สส. มีหน้าที่ดังต่อไปนี้

๔.๒.๑ ให้การสนับสนุนทั้งด้านกำลังพล และยุทธโศปกรณ์ในการดำเนินการตามแผน/คำสั่ง

๔.๒.๒ ติดต่อประสานงาน อำนาจการ ในการดำเนินการตามแผน/คำสั่ง

๕. ขั้นตอนการปฏิบัติงาน

๕.๑ การประมาณสถานการณ์ของผู้บังคับบัญชา

เมื่อหน่วยเหนือได้สั่งการให้ กรม กสพ.ฐท.สส. จัดกำลังพลและยุทธโศปกรณ์ไปปฏิบัติภารกิจช่วยเหลือด้านมนุษยธรรมและบรรเทาสาธารณภัย (HA/DR) ตามที่ได้รับมอบหมาย เบื้องต้น กรม กสพ.ฯ จะส่งชุดสำรวจล่วงหน้าเพื่อไปสำรวจและรวบรวมข้อมูลความเสียหายพื้นที่ประสบภัย ผู้บังคับบัญชาจะประชุมร่วมกับผู้เกี่ยวข้องเพื่อประเมินสถานการณ์ของภัยพิบัติจากข้อมูลของชุดสำรวจล่วงหน้า วิเคราะห์มุ่งประสงค์ของหน่วยเหนือ รวมถึงประเมินทรัพยากรภายในหน่วย เพื่อหาหนทางปฏิบัติที่ดีที่สุดของหน่วย โดยนำแผนแม่บทบรรเทาสาธารณภัยกองทัพเรือ พ.ศ.๒๕๕๔ แผนบรรเทาสาธารณภัยทัพเรือภาคที่ ๑ พ.ศ.๒๕๕๕ (ศบภ.ทรภ.๑) และแผนบรรเทาสาธารณภัย นบภ.ฐท.สส.ที่ ๑/๒๕๕๙ มาเป็นแนวทาง

๕.๒ ขั้นการพัฒนาแผน

เมื่อ กรม กสพ.ฐท.สส. ได้ข้อตกลงใจเลือกหนทางปฏิบัติที่ดีที่สุดแล้ว ยก.ขว.บก.กรม กสพ.ฯ จะจัดทำรายละเอียดการปฏิบัติของชุดช่วยเหลือผู้ประสบภัยเสนอให้ผู้บังคับบัญชารับทราบ และขอความเห็นชอบแนวทางในการจัดกำลังพลและยุทธโศปกรณ์ให้เหมาะสมกับภารกิจที่ได้รับ โดยนำ แผนแม่บทบรรเทาสาธารณภัยกองทัพเรือ พ.ศ.๒๕๕๔ แผนบรรเทาสาธารณภัยทัพเรือภาคที่ ๑ พ.ศ.๒๕๕๕ (ศบภ.ทรภ.๑) และแผนบรรเทาสาธารณภัย นบภ.ฐท.สส.ที่ ๑/๒๕๕๙ มาเป็นแนวทาง รวมทั้งประสานหน่วยเกี่ยวข้องเพื่อเตรียมการจัดกำลังพลและยุทธโศปกรณ์

หลังจาก ผบ.กรม กสพ.ฯ รับทราบและเห็นชอบ แนวทางในการจัดกำลังพลและยุทธโศปกรณ์แล้ว จะแจกจ่ายเอกสารสั่งการให้หน่วยต่าง ๆ ทราบ และดำเนินการจัดกำลังพลและยุทธโศปกรณ์ตามแนวทางที่ได้วางไว้ ยก.ขว.บก.กรม กสพ.ฯ รวบรวมรายชื่อกำลังพลและยุทธโศปกรณ์จากหน่วยต่าง ๆ เพื่อเสนอผู้บังคับบัญชาให้ความเห็นชอบและเสนอขอ ฐท.สส. ให้อนุมัติไปปฏิบัติภารกิจช่วยเหลือด้านมนุษยธรรมและบรรเทาสาธารณภัย (HA/DR) ต่อไป ในขั้นนี้จะขออนุมัติเบิกยืมเงินค่าใช้จ่ายรวมทั้งน้ำมันเชื้อเพลิงและล้อเลื่อน สำหรับใช้ในการปฏิบัติการจัดด้วย

คู่มือการปฏิบัติงาน กรมก่อสร้างและพัฒนา	เรื่องกระบวนการวางแผนและจัดกำลัง	
	เอกสารเลขที่	แก้ไขครั้งที่.... ฉบับที่
	วันที่บังคับใช้	หน้า ๖ ของ ๖

๕.๓ ชั้นการจัดทำเอกสารสั่งการ

หลังจาก รฐท.สส. อนุมัติให้จัดกำลังพลและยุทโธปกรณ์ไปปฏิบัติภารกิจช่วยเหลือด้านมนุษยธรรมและบรรเทาสาธารณภัย (HA/DR) แล้ว จะแจกจ่ายคำสั่งให้กับชุดปฏิบัติเพื่อดำเนินการตามภารกิจต่อไป

๖. กฎหมาย มาตรฐาน และเอกสารที่เกี่ยวข้อง

- ๖.๑ แผนแม่บทบรรเทาสาธารณภัยกองทัพเรือ พ.ศ.๒๕๕๔
- ๖.๒ แผนบรรเทาสาธารณภัยทัพเรือภาคที่ ๑ พ.ศ.๒๕๕๕ (ศบภ.ทรภ.๑)
- ๖.๓ แผนบรรเทาสาธารณภัย นบภ.รฐท.สส.ที่ ๑/๒๕๕๙

๗. การจัดเก็บ การเข้าถึงเอกสารและเอกสารสารที่เกี่ยวข้อง

ชื่อเอกสาร	สถานที่เก็บ	ผู้รับผิดชอบ	การจัดเก็บ	ระยะเวลา
กระบวนการวางแผนและจัดกำลัง	ชั้นเก็บเอกสาร ยก. ขว. บก. กรม กสพ.รฐท.สส.	ยก. ขว. บก. กรม กสพ.รฐท.สส.	- แฟ้มเอกสาร - ไฟล์ข้อมูลในเครื่องคอมพิวเตอร์	๑๐ ปี

๘. ระบบการติดตามและประเมินผล

- ๘.๑ คู่มือปฏิบัติงานนายทหารยุทธการและการข่าว กรม กสพ.รฐท.สส.
- ๘.๒ ตัวชี้วัด : ร้อยละของความสำเร็จในการช่วยเหลือด้านมนุษยธรรมและบรรเทาสาธารณภัย (HA/DR)

๙. ภาคผนวก



กรมก่อสร้างและพัฒนา ฐานทัพเรือสัตหีบ
คู่มือปฏิบัติงานกระบวนการค้นหาและช่วยเหลือผู้ประสบภัย

ผู้รับผิดชอบ เรือโท.....
(สุพจน์ ยวดทอง)

ตำแหน่ง : ผู้ช่วยนายทหารยุทธการและการข่าว
กองบังคับการกรมก่อสร้างและพัฒนาฐานทัพเรือสัตหีบ

ทบทวนโดย นาวาเอก.....
(สมจิตร หล้าวรรณะ)

ตำแหน่ง : รองผู้บังคับการกรมก่อสร้างและพัฒนาฐานทัพเรือสัตหีบ

อนุมัติโดย นาวาเอก.....
(ธวัชชัย พิมพ์เมือง)

ตำแหน่ง : ผู้บังคับการกรมก่อสร้างและพัฒนา ฐานทัพเรือสัตหีบ

ฉบับที่ ๑

แก้ไขครั้งที่

วันที่บังคับใช้

สถานะเอกสาร ควบคุม



กรมก่อสร้างและพัฒนา ฐานทัพเรือสัตหีบ
คู่มือปฏิบัติงานกระบวนการค้นหาและช่วยเหลือผู้ประสบภัย

ผู้รับผิดชอบ เรือโท.....

(สุพจน์ ยวดทอง)

ตำแหน่ง : ผู้ช่วยนายทหารยุทธการและการข่าว
กองบังคับการกรมก่อสร้างและพัฒนาฐานทัพเรือสัตหีบ

ทบทวนโดย นาวาเอก.....

(สมจิตร หล้าวรรณะ)

ตำแหน่ง : รองผู้บังคับการกรมก่อสร้างและพัฒนาฐานทัพเรือสัตหีบ

อนุมัติโดย นาวาเอก.....

(ธวัชชัย พิมพ์เมือง)

ตำแหน่ง : ผู้บังคับการกรมก่อสร้างและพัฒนา ฐานทัพเรือสัตหีบ

ฉบับที่ ๑

แก้ไขครั้งที่

วันที่บังคับใช้

สถานะเอกสาร ควบคุม

คู่มือการปฏิบัติงาน กรมก่อสร้างและพัฒนา	เรื่อง กระบวนการค้นหาและช่วยเหลือผู้ประสบภัย	
	เอกสารเลขที่	แก้ไขครั้งที่.... ฉบับที่
	วันที่บังคับใช้	หน้า ๒ ของ ๗

สารบัญ

หัวข้อ	หน้า
๑. วัตถุประสงค์	๓
๒. ผังกระบวนการทำงาน	๔
๓. ขอบเขต	๕
๔. ความรับผิดชอบ	๕
๕. ขั้นตอนการปฏิบัติงาน	๕
๖. กฎหมาย มาตรฐาน และเอกสารที่เกี่ยวข้อง	๗
๗. การจัดเก็บและการเข้าถึงเอกสาร	๗
๘. ระบบการติดตามและประเมินผล	๗
๙. ภาคผนวก	๗

คู่มือการปฏิบัติงาน กรมก่อสร้างและพัฒนา	เรื่อง กระบวนการค้นหาและช่วยเหลือผู้ประสบภัย	
	เอกสารเลขที่	แก้ไขครั้งที่.... ฉบับที่
	วันที่บังคับใช้	หน้า ๓ ของ ๗

๑. วัตถุประสงค์

- ๑.๑ เพื่อใช้เป็นแนวทางในการปฏิบัติงานค้นหาและช่วยเหลือผู้ประสบภัย
- ๑.๒ เพื่อสร้างความเข้าใจในแผนการปฏิบัติงานค้นหาและช่วยเหลือผู้ประสบภัยของหน่วยให้แก่กำลังพลที่เกี่ยวข้อง
- ๑.๓ เพื่อให้การปฏิบัติงานค้นหาและช่วยเหลือผู้ประสบภัยของหน่วยเป็นไปอย่างมีประสิทธิภาพ และสำเร็จเรียบร้อยตามภารกิจที่ได้รับมอบหมาย
- ๑.๔ เพื่อให้เป็นไปตามนโยบาย ผบ.ทร. ประจำปีงบประมาณ ๒๕๕๙ และแผนยุทธศาสตร์กองทัพเรือด้านบริหารจัดการ พ.ศ.๒๕๕๙ - ๒๕๖๘ ให้หน่วยต่าง ๆ ดำเนินการจัดทำขั้นตอนการปฏิบัติงาน (Work flow) และคู่มือการปฏิบัติงาน (Work manual)

คู่มือการปฏิบัติงาน กรมก่อสร้างและพัฒนา	เรื่อง กระบวนการค้นหาและช่วยเหลือผู้ประสบภัย	
	เอกสารเลขที่	แก้ไขครั้งที่.... ฉบับที่
	วันที่บังคับใช้	หน้า ๔ ของ ๗

๒. ผังกระบวนการทำงาน

๒.๑ ผังกระบวนการค้นหาและช่วยเหลือผู้ประสบภัย

ขั้น ที่	ผังกระบวนการ	ระยะเวลาและข้อกำหนดที่สำคัญ		ผู้รับผิดชอบ
		ระยะเวลา	ข้อกำหนด	
1.	<pre> graph TD A((A)) --> B(รับทราบภารกิจ) </pre>	๓๐ นาที	ความรวดเร็ว	หน.ชุดเฉพาะกิจ
2.	<pre> graph TD B --> C[จัดกำลังชุดค้นหาและช่วยเหลือ] </pre>	๓ ชม.	ความรวดเร็ว	หน.ชุดเฉพาะกิจ
3.	<pre> graph TD C --> D[ดำเนินการตามภารกิจ] </pre>	ตาม สถานการณ์	ความปลอดภัย	หน.ชุดเฉพาะกิจ
4.	<pre> graph TD D --> E(รายงานผลการปฏิบัติ) </pre>	๓๐ นาที	ความรวดเร็ว	หน.ชุดเฉพาะกิจ
		๑ ชม. ๔๐ นาที		

คู่มือการปฏิบัติงาน กรมก่อสร้างและพัฒนา	เรื่อง กระบวนการค้นหาและช่วยเหลือผู้ประสบภัย	
	เอกสารเลขที่	แก้ไขครั้งที่.... ฉบับที่
	วันที่บังคับใช้	หน้า ๕ ของ ๗

๓. ขอบเขต

กระบวนการค้นหาและช่วยเหลือผู้ประสบภัย

อำนวยความสะดวกในการขนถ่าย กำลังพล ยุทโธปกรณ์ ของ หมู่เรือ HA/DR จากเรือผู้ฝั่งบริเวณหน้าหาด ปรับพื้นที่ สร้างศูนย์ประสานการปฏิบัติส่วนหน้า สร้างระบบสาธารณูปโภค สุขาภิบาลสนามภายในศูนย์ฯ ซ่อมสร้างเส้นทาง และสนับสนุนกำลังพล เครื่องมือกลหนัก และอุปกรณ์ใต้น้ำ ในการช่วยเหลือผู้ประสบภัยทั้งทางบก/ทางน้ำ และฟื้นฟูพื้นที่ประสบภัย

๔. ความรับผิดชอบ

๔.๑ ผู้บังคับการกรมก่อสร้างและพัฒนาฐานทัพเรือสัตหีบ มีหน้าที่ดังต่อไปนี้

๔.๑.๑ กำหนดนโยบาย

๔.๑.๒ พิจารณา/ลงนามให้ความเห็นชอบคำขอในแผน/คำสั่ง

๔.๑.๓ ติดตามผลการดำเนินงาน และให้คำปรึกษา แนะนำการดำเนินงานตามแผน/คำสั่ง

๔.๒ นขต.บก.กรม กสพ.รฐท.สส., นขต.กรม กสพ.รฐท.สส. มีหน้าที่ดังต่อไปนี้

๔.๒.๑ ให้การสนับสนุนทั้งด้านกำลังพล และยุทโธปกรณ์ในการดำเนินการตามแผน/คำสั่ง

๔.๒.๒ ติดตามประสานงาน อำนาจการ ในการดำเนินการตามแผน/คำสั่ง

๕. ขั้นตอนการปฏิบัติงาน การค้นหาและช่วยเหลือผู้ประสบภัย

๕.๑ ขั้นการรับทราบภารกิจ

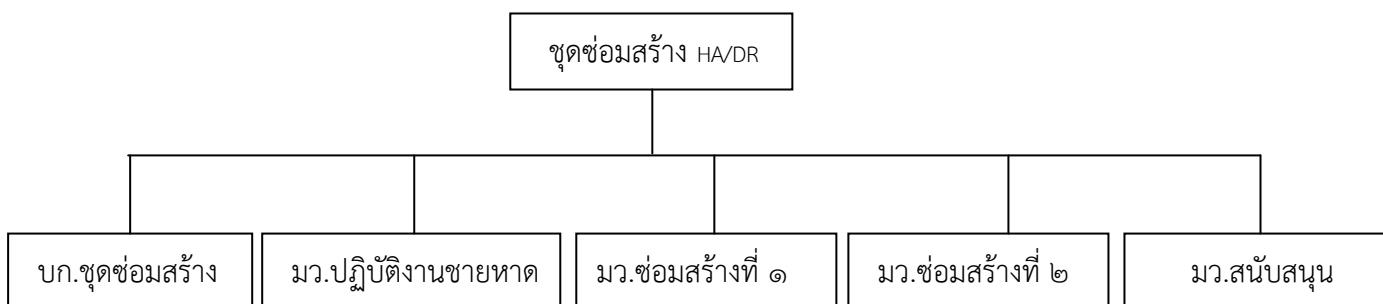
เมื่อรับทราบภารกิจจากเอกสารสั่งการหรือการส่งด้วยวาจาจากผู้มีอำนาจสั่งการ ให้เข้าปฏิบัติภารกิจช่วยเหลือผู้ประสบภัยในพื้นที่ต่าง ๆ ชุดซ่อมสร้าง กรม กสพ.รฐท.สส. จะจัดเตรียมกำลังพลและยุทโธปกรณ์ตามแผนบรรเทาสาธารณภัยของหน่วยรับสถานการณ์ พร้อมกับส่งส่วนล่วงหน้าเข้าสำรวจพื้นที่ประสบภัย เพื่อรวบรวมข้อมูลในพื้นที่และประเมินสถานการณ์ นำข้อมูลมาวางแผนการปฏิบัติและจัดชุดซ่อมสร้างตามขีดความสามารถของหน่วยเข้าปฏิบัติการ

๕.๒ ขั้นการจัดกำลังชุดค้นหาและช่วยเหลือ

หลังจากรับทราบภารกิจ ก็จะดำเนินการวางแผน และจัดเตรียมกำลังพลยุทโธปกรณ์ ตามอัตรา ดำเนินการซักซ้อมการปฏิบัติ การส่งกำลังบำรุงและเตรียมขึ้นสู่เรือ ให้เสร็จสิ้นภายใน ๔๘ ชั่วโมง

การจัดหน่วย

๑. โครงสร้างการจัด



คู่มือการปฏิบัติงาน กรมก่อสร้างและพัฒนา	เรื่อง กระบวนการค้นหาและช่วยเหลือผู้ประสบภัย	
	เอกสารเลขที่	แก้ไขครั้งที่.... ฉบับที่
	วันที่บังคับใช้	หน้า ๖ ของ ๗

๒. การบรรจุกำลังพล

- กำลังพลในการปฏิบัติมีจำนวนทั้งสิ้น ๑๒๐ นาย

๓. ยุทโธปกรณ์

ลำดับ	รายการ	จำนวน	หมายเหตุ
๑.	รถตักหน้า-ขุดหลัง	๑ คัน	๓๐ ลิตร/ชม.
๒.	รถโกยตักล้อยาง	๑ คัน	๓๕ ลิตร/ชม.
๓.	รถโรงงานข้อม (รยบ.ขนาด ๒ ตัน)	๑ คัน	๑๐ กม./ลิตร
๔.	รถบรรทุกทุกเท้าย	๑ คัน	๓ กม./ลิตร
๕.	รถบรรทุกน้ำ	๑ คัน	๓ กม./ลิตร
๖.	รถยนต์บรรทุกทุกขนาด ๕ ตัน	๑ คัน	๕ กม./ลิตร

๕.๓ ขั้นตอนการตามภารกิจ

ส่งส่วนล่วงหน้าขึ้นบก สำรวจพื้นที่ อำนวยความสะดวกในการขนถ่ายกำลังพล ยุทโธปกรณ์จากเรือ-ฝั่ง ปรับพื้นที่ สร้างเส้นทาง สร้างศูนย์ประสานการปฏิบัติส่วนหน้า สร้างระบบสาธารณูปโภค ระบบสุขาภิบาล สนามภายในศูนย์ฯ ใช้เวลาดำเนินการ ๖ ชั่วโมง สนับสนุนกำลังพล/ยุทโธปกรณ์ในการช่วยเหลือผู้ประสบภัยทั้งทางบกและทางน้ำ ปรับพื้นที่ สร้างเส้นทาง สร้างระบบสาธารณูปโภค ระบบสุขาภิบาล ตามที่ได้รับการร้องขอ

๕.๔ ชั้นรายงานผลการปฏิบัติ

ก. ให้ ชุดซ่อมสร้าง รายงานทางข่าวราชนาวี โดยกำหนดชั้นความลับ “ลับ” ถึง หมู่เรือ HA/DR เมื่อมีการจัดกำลังพลและยุทโธปกรณ์เข้าช่วยเหลือผู้ประสบภัย โดยมีแบบฟอร์มตามดังนี้

แบบฟอร์มการรายงานการจัดกำลังพลและยุทโธปกรณ์

- ก. กำลังพล รวม.....นาย
 นายทหาร.....พันจ่า.....จ่า.....พลทหาร.....พลเรือน.....(ถ้ามี).....
- ข. ยุทโธปกรณ์หลัก
 ๑) อาวุธ.....
 ๒) เครื่องมือสื่อสาร.....
 ๓) ยานพาหนะ.....
- ค. ภารกิจ.....
- ง. วัน เวลา เคลื่อนกำลังและยุทโธปกรณ์ออกจากที่ตั้ง

คู่มือการปฏิบัติงาน กรมก่อสร้างและพัฒนา	เรื่อง กระบวนการค้นหาและช่วยเหลือผู้ประสบภัย	
	เอกสารเลขที่	แก้ไขครั้งที่.... ฉบับที่
	วันที่บังคับใช้	หน้า ๗ ของ ๗

ข. ให้ ชุดซ่อมสร้าง รายงานทางข่าวราชานาวี โดยกำหนดชั้นความลับ “ลับ” ถึง หมู่เรือ HA/DR เมื่อมีการเคลื่อนย้ายกำลังพลและยุทโธปกรณ์เข้าช่วยเหลือผู้ประสบภัยตามภารกิจที่ได้รับเรียบร้อย โดยมีแบบฟอร์มดังนี้

แบบฟอร์มรายงานการปฏิบัติการกิจ

- ก. ระยะเวลาการปฏิบัติ.....
- ข. พื้นที่ให้การช่วยเหลือ.....
- ค. รายละเอียดการปฏิบัติการกิจ.....
- ง. ความสิ้นเปลืองน้ำมันเชื้อเพลิง น้ำมันหล่อลื่น และค่าใช้จ่ายต่าง ๆ.....
- จ. ข้อขัดข้อง ข้อเสนอแนะ และอื่น ๆ

ค. ให้ ชุดซ่อมสร้าง รายงานสถานการณ์ประจำวันทางข่าวราชานาวี โดยกำหนดชั้นความลับ “ลับ” ถึง หมู่เรือ HA/DR โดยมีแบบฟอร์มดังนี้

รายงานสถานการณ์ประจำวัน.....

- ๑. บัญชีพล
- ๒. อาวุธยุทโธปกรณ์
- ๓. สป.๓
 - ก. (ดีเซลหมุนเร็ว) ยอด.....ลิตร ใช้.....ลิตร คง.....ลิตร
 - ข. (เบนซิน ๙๑) ยอด.....ลิตร ใช้.....ลิตร คง.....ลิตร
 - ค. (เบนซิน ๙๕) ยอด.....ลิตร ใช้.....ลิตร คง.....ลิตร
- ๔. การปฏิบัติที่สำคัญของหน่วย
- ๕. ความตั้งใจในการปฏิบัติใน ๒๔ ชม.ข้างหน้า
- ๖. อื่น ๆ

๖. กฎหมาย มาตรฐาน และเอกสารที่เกี่ยวข้อง

- ๖.๑ แผนแม่บทบรรเทาสาธารณภัยกองทัพเรือ พ.ศ.๒๕๕๔
- ๖.๒ แผนบรรเทาสาธารณภัยทัพเรือภาคที่ ๑ พ.ศ.๒๕๕๕ (ศบภ.ทรภ.๑)
- ๖.๓ แผนบรรเทาสาธารณภัย นบภ.รฐท.สส.ที่ ๑/๒๕๕๙

๗. การจัดเก็บ การเข้าถึงเอกสารและเอกสารสารที่เกี่ยวข้อง

ชื่อเอกสาร	สถานที่เก็บ	ผู้รับผิดชอบ	การจัดเก็บ	ระยะเวลา
กระบวนการค้นหาและช่วยเหลือผู้ประสบภัย	ชั้นเก็บเอกสาร ย ก . ข ว . บ ก . ก ร ม ก ส พ . ร ฐ ท . ส ส .	ย ก . ข ว . บ ก . ก ร ม ก ส พ . ร ฐ ท . ส ส .	- แฟ้มเอกสาร - ไฟล์ข้อมูลในเครื่องคอมพิวเตอร์	๑๐ ปี

๘. ระบบการติดตามและประเมินผล

- ๘.๑ คู่มือปฏิบัติงานนายทหารยุทธการและการข่าว กรม กสพ.รฐท.สส.
- ๘.๒ ตัวชี้วัด : ร้อยละของความสำเร็จในการช่วยเหลือด้านมนุษยธรรมและบรรเทาสาธารณภัย (HA/DR)

๙. ภาคผนวก



กรมก่อสร้างและพัฒนา ฐานทัพเรือสัตหีบ
คู่มือปฏิบัติงานกระบวนการฟื้นฟู

ผู้รับผิดชอบ เรือโท.....
(สุพจน์ ยวดทอง)

ตำแหน่ง : ผู้ช่วยนายทหารยุทธการและการข่าว
กองบังคับการกรมก่อสร้างและพัฒนาฐานทัพเรือสัตหีบ

ทบทวนโดย นาวาเอก.....
(สมจิตร หล้าวรรณะ)

ตำแหน่ง : รองผู้บังคับการกรมก่อสร้างและพัฒนาฐานทัพเรือสัตหีบ

อนุมัติโดย นาวาเอก.....
(ธวัชชัย พิมพ์เมือง)

ตำแหน่ง : ผู้บังคับการกรมก่อสร้างและพัฒนา ฐานทัพเรือสัตหีบ

ฉบับที่ ๑

แก้ไขครั้งที่

วันที่บังคับใช้

สถานะเอกสาร ควบคุม



กรมก่อสร้างและพัฒนา ฐานทัพเรือสัตหีบ
คู่มือปฏิบัติงานกระบวนการฟื้นฟู

ผู้รับผิดชอบ เรือโท.....

(สุพจน์ ยวดทอง)

ตำแหน่ง : ผู้ช่วยนายทหารยุทธการและการข่าว
กองบังคับการกรมก่อสร้างและพัฒนาฐานทัพเรือสัตหีบ

ทบทวนโดย นาวาเอก.....

(สมจิตร หล้าวรรณะ)

ตำแหน่ง : รองผู้บังคับการกรมก่อสร้างและพัฒนาฐานทัพเรือสัตหีบ

อนุมัติโดย นาวาเอก.....

(ธวัชชัย พิมพ์เมือง)

ตำแหน่ง : ผู้บังคับการกรมก่อสร้างและพัฒนา ฐานทัพเรือสัตหีบ

ฉบับที่ ๑

แก้ไขครั้งที่

วันที่บังคับใช้

สถานะเอกสาร ควบคุม

คู่มือการปฏิบัติงาน กรมก่อสร้างและพัฒนา	เรื่อง ระเบียบการฟื้นฟู	
	เอกสารเลขที่	แก้ไขครั้งที่.... ฉบับที่
	วันที่บังคับใช้	หน้า ๒ ของ ๗

สารบัญ

หัวข้อ	หน้า
๑. วัตถุประสงค์	๓
๒. ผังกระบวนการทำงาน	๔
๓. ขอบเขต	๕
๔. ความรับผิดชอบ	๕
๕. ขั้นตอนการปฏิบัติงาน	๕
๖. กฎหมาย มาตรฐาน และเอกสารที่เกี่ยวข้อง	๗
๗. การจัดเก็บและการเข้าถึงเอกสาร	๗
๘. ระบบการติดตามและประเมินผล	๗
๙. ภาคผนวก	๗

คู่มือการปฏิบัติงาน กรมก่อสร้างและพัฒนา	เรื่อง กระบวนการฟื้นฟู	
	เอกสารเลขที่	แก้ไขครั้งที่.... ฉบับที่
	วันที่บังคับใช้	หน้า ๓ ของ ๗

๑. วัตถุประสงค์

- ๑.๑ เพื่อใช้เป็นแนวทางในการปฏิบัติงานฟื้นฟูพื้นที่ประสบภัย
- ๑.๒ เพื่อสร้างความเข้าใจในแผนการปฏิบัติงานฟื้นฟูพื้นที่ประสบภัยของหน่วยให้แก่งานที่เกี่ยวข้อง
- ๑.๓ เพื่อให้การปฏิบัติงานฟื้นฟูพื้นที่ประสบภัยของหน่วยเป็นไปอย่างมีประสิทธิภาพ และสำเร็จเรียบร้อยตามภารกิจที่ได้รับมอบหมาย
- ๑.๔ เพื่อให้เป็นไปตามนโยบาย ผบ.ทร. ประจำปีงบประมาณ ๒๕๕๙ และแผนยุทธศาสตร์กองทัพเรือด้านบริหารจัดการ พ.ศ.๒๕๕๙ - ๒๕๖๘ ให้หน่วยต่าง ๆ ดำเนินการจัดทำขั้นตอนการปฏิบัติงาน (Work flow) และคู่มือการปฏิบัติงาน (Work manual)

คู่มือการปฏิบัติงาน กรมก่อสร้างและพัฒนา	เรื่อง กระบวนการฟื้นฟู	
	เอกสารเลขที่	แก้ไขครั้งที่.... ฉบับที่
	วันที่บังคับใช้	หน้า ๔ ของ ๗

๒. ผังกระบวนการทำงาน

๒.๑ ผังกระบวนการฟื้นฟู

ขั้น ที่	ผังกระบวนการ	ระยะเวลาและข้อกำหนดที่สำคัญ		ผู้รับผิดชอบ
		ระยะเวลา	ข้อกำหนด	
1.		๑ วัน		นายก.กรม กสพ.ฯ
2.		๒ วัน	ข้อมูลพื้นที่ประสบภัย	หน.ชุดฟื้นฟู
3.		ตาม ระยะทาง	ความปลอดภัย	หน.ชุดฟื้นฟู
4.		ตามปริมาณ งาน	มาตรฐานทาง วิศวกรรม	หน.ชุดฟื้นฟู
5.		ตามปริมาณ งาน	มาตรฐานทาง วิศวกรรม	หน.ชุดฟื้นฟู

คู่มือการปฏิบัติงาน กรมก่อสร้างและพัฒนา	เรื่อง กระบวนการฟื้นฟู	
	เอกสารเลขที่	แก้ไขครั้งที่.... ฉบับที่
	วันที่บังคับใช้	หน้า ๕ ของ ๗

ขั้น ที่	ผังกระบวนการ	ระยะเวลาและข้อกำหนดที่สำคัญ		ผู้รับผิดชอบ
		ระยะเวลา	ข้อกำหนด	
6.		ตาม ระยะทาง	ความปลอดภัย	หน.ชุดฟื้นฟู
		๓ วัน		

๓. ขอบเขต

กระบวนการฟื้นฟู

กรม กสพ.รฐท.สส. มีขีดความสามารถในการกู้ซ่อม สร้าง รื้อถอน ฟื้นฟู บูรณะทรัพย์สิน อาคารสถานที่ ที่ได้รับความเสียหายจากภัยพิบัติหรือสาธารณภัยต่างๆ เพื่อสนับสนุน นบภ.รฐท.สส. ในการแก้ไข บรรเทาความเดือดร้อนของประชาชนที่ประสบภัยในพื้นที่รับผิดชอบ และพื้นที่อื่นตามที่ได้รับมอบหมาย

๔. ความรับผิดชอบ

๔.๑ ผู้บังคับการกรมก่อสร้างและพัฒนาฐานทัพเรือสัตหีบ มีหน้าที่ดังต่อไปนี้

๔.๑.๑ กำหนดนโยบาย

๔.๑.๒ พิจารณา/ลงนามให้ความเห็นชอบคำขอในแผน/คำสั่ง

๔.๑.๓ ติดตามผลการดำเนินงาน และให้คำปรึกษา แนะนำการดำเนินงานตามแผน/คำสั่ง

๔.๒ นขต.บก.กรม กสพ.รฐท.สส., นขต.กรม กสพ.รฐท.สส. มีหน้าที่ดังต่อไปนี้

๔.๒.๑ ให้การสนับสนุนทั้งด้านกำลังพล และยุทโธปกรณ์ในการดำเนินการตามแผน/คำสั่ง

๔.๒.๒ ติดต่อประสานงาน อำนวยความสะดวก ในการดำเนินการตามแผน/คำสั่ง

๕. ขั้นตอนการปฏิบัติงาน กระบวนการฟื้นฟู

๕.๑ ขั้นตอนการเอกสารสั่งการ/เอกสารขอรับการสนับสนุน

เมื่อ ศบภ.ทรภ.๑ ขอรับการสนับสนุน นบภ.รฐท.สส. เพื่อช่วยเหลือประชาชนที่ประสบภัยในพื้นที่ได้รับมอบหมาย ให้ ผบ.นบภ.รฐท.สส./ผบ.รฐท.สส. จัดตั้งกำลังเฉพาะกิจ โดยให้ทุกหน่วยขึ้นการบังคับบัญชา กับ นบภ.รฐท.สส. ทันที พร้อมทั้งจัดเตรียมกำลังพลและยุทโธปกรณ์ให้พร้อมปฏิบัติการกิจ ตามที่ ผบ.นบภ.รฐท.สส./ผบ.รฐท.สส. สั่งการ โดยดำเนินการดังนี้

๕.๑.๑ ในกรณี ศบภ.ทรภ.๑ ขอรับการสนับสนุนชุดเคลื่อนที่เร็วจาก นบภ.รฐท.สส. ให้หน่วยสนับสนุนชุดเคลื่อนที่เร็ว ศบภ.ทรภ.๑ ขึ้นการบังคับบัญชา กับ ศบภ.ทรภ.๑ ทันที โดยมีนายทหารประสานงานของ นบภ.รฐท.สส. (ผบ.พัน กสพฯ ที่ ๒) ประสานงานและควบคุมการปฏิบัติร่วมกับฝ่ายอำนวยการส่วนหน้าของ ศบภ.ทรภ.๑ และ

คู่มือการปฏิบัติงาน กรมก่อสร้างและพัฒนา	เรื่อง กระบวนการฟื้นฟู	
	เอกสารเลขที่	แก้ไขครั้งที่.... ฉบับที่
	วันที่บังคับใช้	หน้า ๖ ของ ๗

สามารถเข้าพื้นที่ช่วยเหลือประชาชนที่ประสบภัย ได้ภายใน ๒ ชม. ทั้งนี้หากเกินขีดความสามารถของหน่วยสนับสนุนชุดเคลื่อนที่เร็ว ศบภ.ทรภ.๑ ให้ทำการขอรับการสนับสนุนจาก ศบภ.ทรภ.๑

๕.๑.๒ ในกรณี ศบภ.ทรภ.๑ มอบหมายพื้นที่การบรรเทาสาธารณภัยฯ ให้ นบภ.ฐท.สส. ดำเนินการช่วยเหลือประชาชนที่ประสบภัย ให้หน่วยเคลื่อนที่เร็ว มบภ.ฐท.สส. โดยมี ผบ.พัน กสพท. ที่ ๑ เป็น ทน.หน่วย สามารถเข้าพื้นที่ช่วยเหลือประชาชนที่ประสบภัย ได้ภายใน ๒ ชม. นับตั้งแต่ ผบ.นบภ.ฐท.สส./ผบ.ฐท.สส. สั่งการ ทั้งนี้หากเกินขีดความสามารถของหน่วยเคลื่อนที่เร็ว มบภ.ฐท.สส. ให้ทำการขอรับการสนับสนุนจากหน่วยของ นบภ.ฐท.สส.

๕.๑.๓ หน่วยต่างๆ ใน นบภ.ฐท.สส. จัดเตรียมกำลังพลและยุทโธปกรณ์ให้พร้อมปฏิบัติการกิจสามารถเข้าพื้นที่ช่วยเหลือประชาชนที่ประสบภัย ได้ ภายใน ๕ ชม. นับตั้งแต่ ผบ.นบภ.ฐท.สส./ผบ.ฐท.สส. สั่งการ

๕.๒. ชั้นเตรียมการและจัดกำลังชุดฟื้นฟู

การจัดกำลังพลชุดฟื้นฟู ยุทโธปกรณ์และเครื่องมือกลต่างๆ ตามแผนที่ได้จากกระบวนการวางแผนและจัดกำลัง ซึ่งโดยทั่วไปจะประกอบด้วยยุทโธปกรณ์และเครื่องมือกล ดังนี้

กำลังพลและยุทโธปกรณ์ของ กรม กสพ.ฐท.สส.

ลำดับ	รายการ	จำนวน	หน่วย	หมายเหตุ
๑	<u>ยานพาหนะ</u>			
	<u>ประเภทรถยนต์บรรทุก</u>			
	รถยนต์บรรทุกขนาดใหญ่	๑	คัน	
	รถยนต์บรรทุกขนาดกลาง	๑	คัน	
	รถยนต์บรรทุกขนาดเล็ก	๑	คัน	
	รถยนต์บรรทุกขนาด ๕ ตัน	๓	คัน	
	รถยนต์บรรทุกขนาด ๒ ตัน	๒	คัน	
๒	รถบรรทุกเทท้าย	๓	คัน	
	รถหัวลาก/ขานต่ำ	๒	คัน	
	รถยนต์โดยสารขนาดใหญ่	๑	คัน	
	รถบรรทุกน้ำ ขนาด ๖,๐๐๐ ลิตร	๑	คัน	
๓	<u>ประเภทเรือ</u>			
	เรือท้องแบนพร้อมเครื่องยนต์ติดท้าย	๑	ลำ	
	เรือยางพร้อมเครื่องยนต์	๑	ลำ	
๓	<u>ประเภทเครื่องจักรกล</u>			
	รถกระเช้าไฟฟ้า	๑	คัน	
	รถโรงงานซ่อมเคลื่อนที่	๑	คัน	
	รถขุด/ตักดินตะขาบ	๑	คัน	
	รถลากถาง	๑	คัน	
	รถตักหน้าขุดหลัง	๑	คัน	
	รถโกยตักกล้วย	๑	คัน	

คู่มือการปฏิบัติงาน กรมก่อสร้างและพัฒนา	เรื่อง กระบวนการฟื้นฟู	
	เอกสารเลขที่	แก้ไขครั้งที่.... ฉบับที่
	วันที่บังคับใช้	หน้า ๗ ของ ๗

๕.๓. ขั้นตอนกำลังพลและยุทโธปกรณ์และเครื่องมือกลต่างๆ เข้าสู่พื้นที่ประสบภัย

เคลื่อนกำลังพลและยุทโธปกรณ์และเครื่องมือกลต่างๆ เข้าสู่พื้นที่ประสบภัย ดำเนินการการกู้ซ่อมสร้าง รื้อถอน พื้นฟูบูรณะทรัพย์สิน อาคารสถานที่ที่ได้รับความเสียหายให้กับคืนสู่สภาวะปกติ กรณีภารกิจที่ได้รับเป็นงานโยธาให้ดำเนินการตามขั้นตอนในกระบวนการโยธา กรณีภารกิจที่ได้รับเป็นงานก่อสร้างให้ดำเนินการตามขั้นตอนในกระบวนการก่อสร้าง

๕.๔. ขั้นตอนเดินทางกลับที่ตั้งปกติ

เมื่อ กรม กสพ.ฐท.สส. ปฏิบัติภารกิจตามที่ได้รับมอบหมายจากหน่วยเหนือเรียบร้อยแล้ว จะดำเนินการตรวจสอบความเรียบร้อยของกำลังพลและยุทโธปกรณ์และเครื่องมือกลต่างๆ จากนั้นจะเคลื่อนย้ายกำลังพลและยุทโธปกรณ์และเครื่องมือกลต่างๆ กลับที่ตั้งปกติ สรุปสถานการณ์และผลการปฏิบัติ

๖. กฎหมาย มาตรฐาน และเอกสารที่เกี่ยวข้อง

- ๖.๑ แผนแม่บทบรรเทาสาธารณภัยกองทัพเรือ พ.ศ.๒๕๕๔
- ๖.๒ แผนบรรเทาสาธารณภัยทัพเรือภาคที่ ๑ พ.ศ.๒๕๕๕ (ศบภ.ทรภ.๑)
- ๖.๓ แผนบรรเทาสาธารณภัย นบภ.ฐท.สส.ที่ ๑/๒๕๕๙

๗. การจัดเก็บ การเข้าถึงเอกสารและเอกสารสารที่เกี่ยวข้อง

ชื่อเอกสาร	สถานที่เก็บ	ผู้รับผิดชอบ	การจัดเก็บ	ระยะเวลา
กระบวนการฟื้นฟู	ชั้นเก็บเอกสาร ย ก . ข ว . บ ก . ก ร ม กสพ.ฐท.สส.	ยก.ขว.บก.กรม กสพ.ฐท.สส.	- แฟ้มเอกสาร - ไฟล์ข้อมูลในเครื่องคอมพิวเตอร์	๑๐ ปี

๘. ระบบการติดตามและประเมินผล

- ๘.๑ คู่มือปฏิบัติงานนายทหารยุทธการและการข่าว กรม กสพ.ฐท.สส.
- ๘.๒ ตัวชี้วัด : ร้อยละของความสำเร็จในการช่วยเหลือด้านมนุษยธรรมและบรรเทาสาธารณภัย (HA/DR)

๙. ภาคผนวก