



สถานีสื่อสารฐานทัพเรือสัตหีบ

คู่มือปฏิบัติงาน (Work Manual)

CP 5.7 : กระบวนการติดต่อสื่อสารชุมสายโทรศัพท์

ผู้รับผิดชอบ ร.ท. *ประภัสร์ ธรรม*  
( ปกักร ธารสุวรรณ )

ตำแหน่ง : หน.ชุมสายโทรศัพท์ สสส.ฐท.สส.

ทบทวนโดย ร.อ. *ประทีป รุ่งก่อน*  
( ประทีป รุ่งก่อน )

ตำแหน่ง : ประจำสถานีรับวิทยุ สสส.ฐท.สส.

อนุมัติโดย น.ต. *เจริญ เงินสุทธิ*  
( เจริญ เงินสุทธิ )

ตำแหน่ง : ผช.หน.สสส.ฐท.สส.ทำการแทน  
หน.สสส.ฐท.สส.

ฉบับที่ 1

แก้ไขครั้งที่

วันที่บังคับใช้

สถานะเอกสาร **ควบคุม**

คู่มือการปฏิบัติงาน กระบวนการ บริการสื่อสาร	เรื่อง กระบวนการติดต่อสื่อสารชุมสายโทรศัพท์			
	เอกสารเลขที่	แก้ไขครั้งที่	ฉบับที่	
	วันที่บังคับใช้	หน้า	1	ของ 18 หน้า

## สารบัญ

หัวข้อ	หน้า
1. วัตถุประสงค์	2
2. ผังกระบวนการทำงาน	3
3. โครงสร้าง	4
4. ขอบเขตและความรับผิดชอบ	5
5. ขั้นตอนการปฏิบัติงาน	6
6. เอกสารที่เกี่ยวข้อง	16
7. การเก็บ การทำลาย	17
8. ภาคผนวก	18

คู่มือการปฏิบัติงาน กระบวนการ บริการสื่อสาร	เรื่อง กระบวนการติดต่อสื่อสารชุมสายโทรศัพท์			
	เอกสารเลขที่	แก้ไขครั้งที่	ฉบับที่	
	วันที่บังคับใช้	หน้า	2	ของ 18 หน้า

## 1. วัตถุประสงค์

1. เพื่อให้เจ้าหน้าที่ได้ใช้เป็นหลักในการปฏิบัติหน้าที่
2. เพื่อให้ผู้บังคับบัญชาใช้เป็นแนวทางในการควบคุม ประเมินและพัฒนาการปฏิบัติงานของเจ้าหน้าที่
3. เพื่อแสดงโครงสร้าง การติดต่อสื่อสารหน่วยต่างๆ ของกองทัพเรือ เหล่าทัพและส่วนราชการอื่นด้วยโทรศัพท์

ให้สามารถมองภาพได้อย่างชัดเจน และเห็นขั้นตอนการปฏิบัติงานที่ถูกต้อง เพื่อเป็นมาตรฐานต่อการปฏิบัติงาน

คู่มือการปฏิบัติงาน กระบวนการ บริการสื่อสาร	เรื่อง กระบวนการติดต่อสื่อสารชุมสายโทรศัพท์			
	เอกสารเลขที่	แก้ไขครั้งที่	ฉบับที่	
	วันที่บังคับใช้	หน้า	3	ของ 18 หน้า

## 2. ผังกระบวนการ

### CP 5.7 กระบวนการติดต่อสื่อสารชุมสายโทรศัพท์

ขั้นที่	ผังกระบวนการ	มาตรฐาน เวลา (วัน/ชม.)	ข้อกำหนด ของกระบวนการ (กฎ ระเบียบ ข้อบังคับ)	ผู้รับผิดชอบ
1.		20 วินาที	สมุดหมายเลขโทรศัพท์ ทร. พ.ศ.2556	หน.ชุมสาย โทรศัพท์ สสส.รฐท.สส.
2.		20 วินาที	สมุดหมายเลขโทรศัพท์ ทร. พ.ศ.2556	หน.ชุมสาย โทรศัพท์ สสส.รฐท.สส.
3.		20 วินาที	สมุดหมายเลขโทรศัพท์ ทร. พ.ศ.2556	หน.ชุมสาย โทรศัพท์ สสส.รฐท.สส.
4.			-	-
	รวมระยะเวลาราชการ (วันหยุดราชการ)	1 นาที		



คู่มือการปฏิบัติงาน กระบวนการ บริการสื่อสาร	เรื่อง กระบวนการติดต่อสื่อสารชุมสายโทรศัพท์			
	เอกสารเลขที่	แก้ไขครั้งที่	ฉบับที่	
	วันที่บังคับใช้	หน้า 5	ของ 18	หน้า

#### 4. ขอบเขตและความรับผิดชอบ

1. ดูแลรักษา ซ่อมบำรุงระบบชุมสายโทรศัพท์ ให้สามารถติดต่อสื่อสารกับหน่วยงานต่างๆ ของกองทัพเรือ เหล่าทัพและส่วนราชการอื่น ๆ ได้ตลอด 24 ชั่วโมง
2. ตรวจสอบระบบเครือข่ายเคเบิลใยแก้วนำแสงที่ใช้เชื่อมต่อกับระบบชุมสายโทรศัพท์ในพื้นที่สัตหีบทั้งหมด (นย., สพ.ทร. , ศฝท.ยศ.ทร. , กร. , อรม.อร. , กรม.ร 1.พล.นย. , สอ.รฝ. , กปร.กร. , กทส.ฐท.สส. , รพ.สก.พร., สชย.แหลมเทียน, สชย.เขาหมอน)
3. ตรวจสอบระบบวิทยุเชื่อมโยงที่ใช้เชื่อมต่อบริการชุมสายโทรศัพท์ระหว่างพื้นที่สัตหีบกับพื้นที่กรุงเทพฯ , ปริมณฑล (กองทัพเรือ, สพ.ทร.บางนา, ปจปร.) และพื้นที่ภาคตะวันออก (พื้น.ร 7,พื้น.ร 2, ฐตร.ทรภ.1, พื้น.สอ.12. บางพระ)
4. ตรวจสอบและซ่อมทำระบบชุดพนักงานโทรศัพท์ (Operator) จำนวน 6 ชุด ให้ใช้งานได้ตลอดเวลา
5. ตรวจสอบหมายเลขโทรศัพท์ขององค์การโทรศัพท์ที่ใช้งานในระบบชุดพนักงานโทรศัพท์

คู่มือการปฏิบัติงาน กระบวนการ บริการสื่อสาร	เรื่อง กระบวนการติดต่อสื่อสารชุมสายโทรศัพท์		
	เอกสารเลขที่	แก้ไขครั้งที่	ฉบับที่
	วันที่บังคับใช้	หน้า 6	ของ 18 หน้า

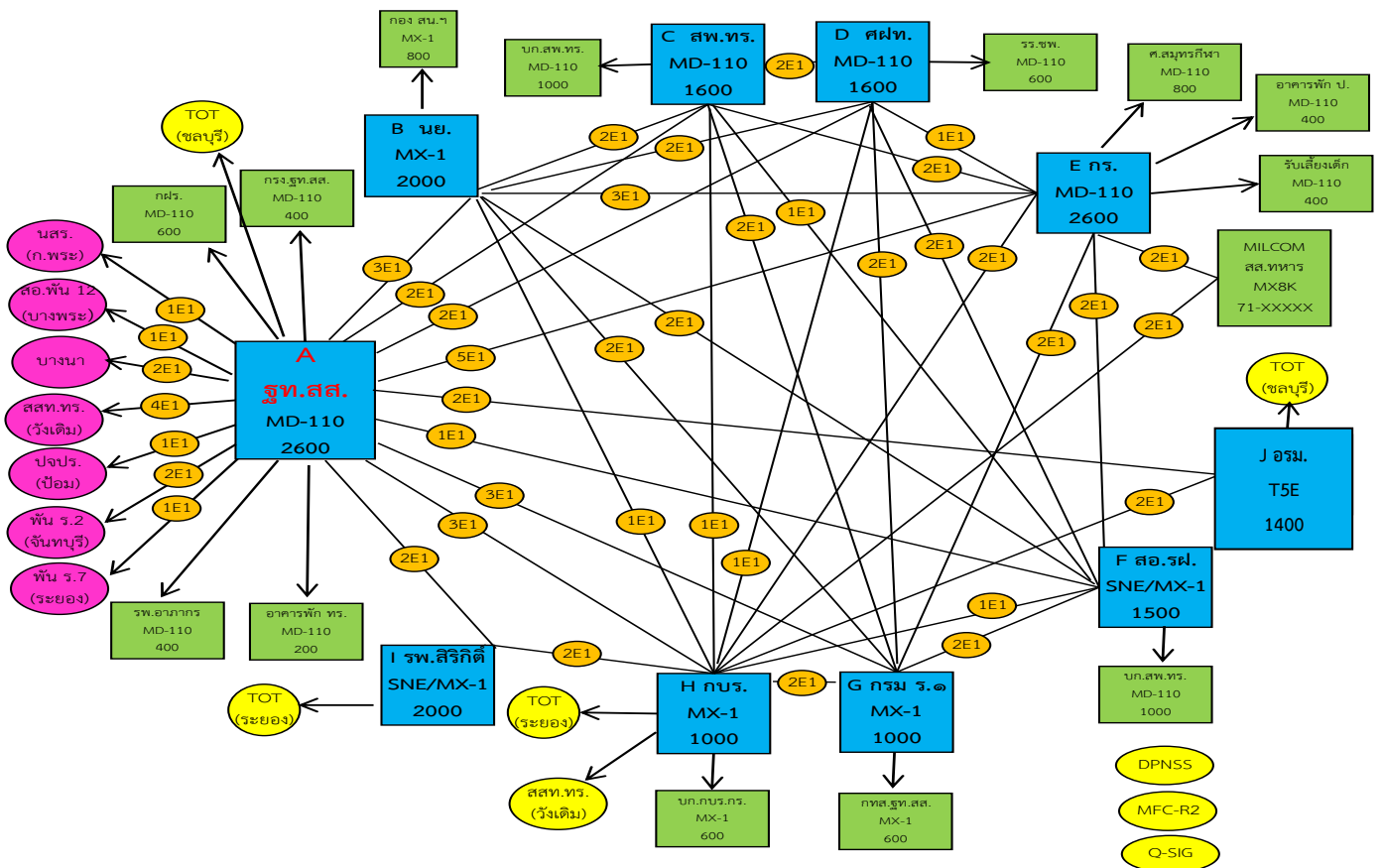
## 5. ขั้นตอนการปฏิบัติงาน

1. ชุมสายโทรศัพท์ สสส.รฐท.สส.เป็นระบบ SPC ชุมสายหลักคือ ERICSSON แบบตราอักษร MD-110 มีหมายเลขโทรศัพท์ จำนวน 2,740 เลขหมาย มีพนักงานโทรศัพท์ให้บริการสลับสาย การเชื่อมต่อระหว่างชุมสายภายใน รฐท.สส. ใช้สายใยแก้วนำแสง (Fiber Optic) ชุมสายแบบ MD-110 ได้นำเอาระบบ DID มาใช้งานติดต่อระหว่างองค์การกับเครือข่ายของ ทร. พื้นที่ รฐท.สส.ด้วย

2. แบบตราอักษร AASTRA (MX-1) มีใช้งานที่ชุมสายฯ นย.,กรม ร.๑ พล.นย. และชุมสายฯ กบร. (มีพนักงานโทรศัพท์บริการสลับสาย)

- ชุมสาย นย. มี 1,000 เลขหมาย
- ชุมสาย กบร. มี 1,600 เลขหมาย
- ชุมสาย กรม.ร.๑ พล.นย. มี 1,600 เลขหมาย

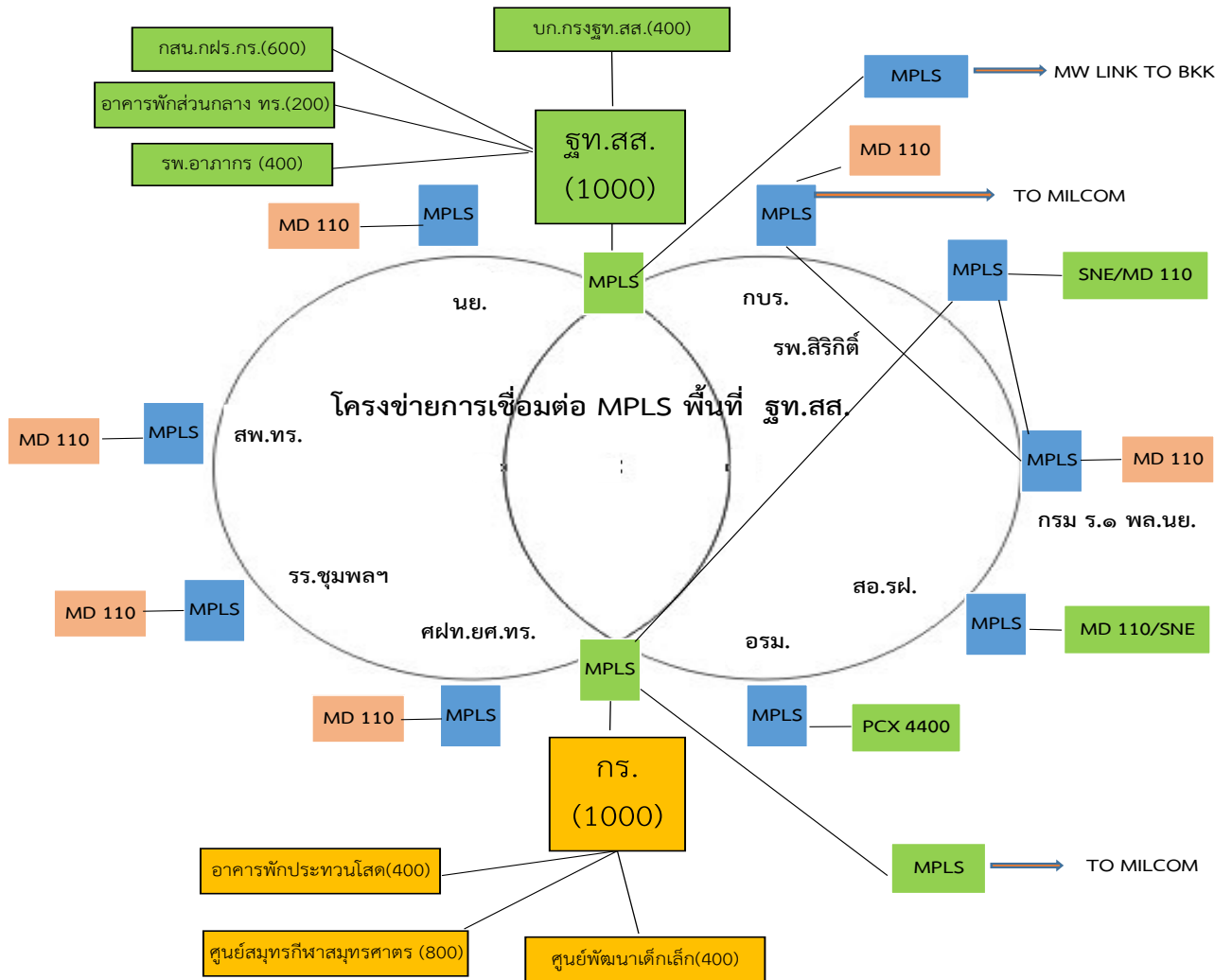
### โครงข่ายชุมสายโทรศัพท์ในพื้นที่สตัดหีบ



การเชื่อมต่อระหว่างชุมสาย ฯ ภายใน รฐท.สส.ใช้สายใยแก้วนำแสง (Fiber Optic) เป็นสื่อกลางในการเชื่อมต่อกันระหว่างชุมสาย ฯ โดยใช้ SIGNALING ของชุมสาย ฯ แบบ DPNSS และ Q-SIG

คู่มือการปฏิบัติงาน กระบวนการ บริการสื่อสาร	เรื่อง กระบวนการติดต่อสื่อสารชุมสายโทรศัพท์		
	เอกสารเลขที่	แก้ไขครั้งที่	ฉบับที่
	วันที่บังคับใช้	หน้า 7 ของ 18 หน้า	

## โครงข่ายการสื่อสารระหว่างชุมสาย ฯ ผ่านระบบ MPLS พื้นที่สตั๊ดทึบ



ทั้งนี้ ชุมสาย ฯ รฐท.สส. ชุมสาย ฯ กปร. และชุมสาย สมเด็จพระนางเจ้าสิริกิติ์ มีพนักงานโทรศัพท์บริการสลับสาย



คู่มือการปฏิบัติงาน กระบวนการ บริการสื่อสาร	เรื่อง กระบวนการติดต่อสื่อสารชุมสายโทรศัพท์			
	เอกสารเลขที่	แก้ไขครั้งที่	ฉบับที่	
	วันที่บังคับใช้	หน้า	8	ของ 18 หน้า

## การสื่อสารข้อมูลความเร็วสูงด้วยเทคโนโลยี MPLS (Multi Protocol Label Switching)

การให้บริการสื่อสารข้อมูลความเร็วสูงด้วยเทคโนโลยี MPLS (Multi Protocol Label Switching) ที่ทันสมัยตอบสนองรูปแบบการทำงานขององค์กรในอนาคต และรองรับการใช้งาน IP Protocol ที่หลากหลายเช่น VoIP, QoS, Multicast และ VDO Conference ที่ความเร็วตั้งแต่ 1 Mbps ถึง 100 Gbps ช่วยเพิ่มความคล่องตัวในการติดต่อสื่อสารระหว่างสำนักงานทั้งในและต่างประเทศ

Multiprotocol Label Switching (MPLS) มีการทำงานในรูปแบบเดียวกับข้อมูลต่างๆ ที่มีการส่งผ่านไปมาในระบบเครือข่าย โดยจะมีการติดเครื่องหมาย (Label) ให้กับแต่ละหน่วยข้อมูลที่เรียกว่าแพ็คเกจ (Packet) เพื่อที่จะบอกอุปกรณ์เครือข่าย อย่างเช่น เราเตอร์และสวิตช์ ให้ทำการส่งข้อมูลไปในทิศทางและรูปแบบที่กำหนดไว้ สำหรับข้อมูลที่มีความสำคัญมากก็จะได้รับการส่งแบบพิเศษกว่าข้อมูลอื่นๆ

ดังที่ได้กล่าวมาในขั้นต้นว่าผู้ให้บริการด้านสื่อสารโทรคมนาคม ต่างก็ให้ความสนใจในการติดตั้งระบบ MPLS ซึ่งจะช่วยเพิ่มรูปแบบการให้บริการแก่ลูกค้า และการที่ผู้ให้บริการโทรคมนาคม ต่างให้ความสนใจกับ MPLS นั้นเนื่องจากว่า มันสามารถทำให้ผู้ให้บริการใช้ประโยชน์จากเครือข่ายเดียวที่พวกเขามีอยู่ ในการให้บริการที่หลากหลายแทนที่จะต้อง ลงทุนในการสร้างระบบเครือข่ายที่แยกจากกันหลายๆ ระบบ เพื่อตอบสนองต่อรูปแบบการให้บริการใหม่ๆ และยิ่งไปกว่านั้น ยังช่วยให้ผู้ให้บริการสามารถเสนอการใช้แอปพลิเคชัน และรูปแบบการให้บริการที่มากขึ้นแก่ลูกค้า โดยผ่านโครงสร้างระบบเครือข่ายของผู้ให้บริการทั้งหมดได้ ซึ่งจะเป็นการลดต้นทุนด้านอุปกรณ์สำหรับลูกค้า และเพิ่มมูลค่าให้กับบริการที่หลากหลายยิ่งขึ้น สำหรับผู้ให้บริการเอง

MPLS สามารถให้ประโยชน์กับผู้ใช้งานได้เช่นเดียวกับผู้ให้บริการสื่อสารโทรคมนาคม ยิ่งถ้ามีการเพิ่มมูลค่าให้กับบริการที่ใช้งานอยู่บนเครือข่ายของผู้ให้บริการเพิ่มขึ้น ก็หมายความว่าภาระในการดูแลระบบเครือข่าย ของฝั่งผู้ใช้นั้นก็น้อยลงตามไปด้วย และจะเป็นการสร้างความมั่นใจให้กับผู้ใช้ได้มากยิ่งขึ้น เช่นถ้าผู้ให้บริการสร้างระบบเครือข่ายส่วนตัวเสมือน (Virtual Private Network, VPN) ที่มีการรับรองคุณภาพในการให้บริการ (Quality of Service) ผ่าน MPLS ในการให้บริการแก่ลูกค้า นั้น จะทำให้ลูกค้ามีความมั่นใจในการใช้เครือข่ายในการสื่อสารทั้งภาพ เสียง และข้อมูล ผ่านระบบเครือข่ายเดียวกัน มากกว่าที่จะแยกการสื่อสารผ่านระบบเสียงและข้อมูลที่แยกจากกันเหมือนในอดีต สำหรับการใช้งาน MPLS ในปัจจุบันนั้น โดยมากจะใช้ควบคู่ไปกับเครือข่ายส่วนตัวเสมือน หรือ VPN ซึ่งผู้ใช้บริการที่ต้องการประหยัดค่าใช้จ่าย จากการเช่าสายวงจรสื่อสารที่เชื่อมต่อระหว่างสำนักงาน ก็สามารถมีทางเลือกใหม่ในการใช้ VPN ที่มีความปลอดภัยในการส่งข้อมูลผ่านเครือข่ายสาธารณะ หรืออินเทอร์เน็ตได้โดยที่ MPLS จะเข้ามาช่วยในการ ทำให้ VPN นั้นเป็นเครือข่ายขององค์กร ที่ทำงานอยู่บนระบบเครือข่ายของผู้ให้บริการ แทนที่จะต้องทำงานอยู่บนอุปกรณ์เครือข่ายของผู้ใช้ และด้วยเหตุผลนี้เองที่ทำให้ MPLS-based VPN สามารถช่วยให้ลูกค้าประหยัดค่าใช้จ่ายได้ โดยเฉพาะอย่างยิ่งองค์กรที่มีสำนักงานสาขาหลายแห่ง และมีการส่งข้อมูลถึงกันในแต่ละสาขาโดยตรง

คู่มือการปฏิบัติงาน กระบวนการ บริการสื่อสาร	เรื่อง กระบวนการติดต่อสื่อสารชุมสายโทรศัพท์			
	เอกสารเลขที่	แก้ไขครั้งที่	ฉบับที่	
	วันที่บังคับใช้	หน้า	9	ของ 18 หน้า

## สัญญาณที่ใช้กับชุมสายอัตโนมัติ

ในระบบของเครื่องชุมสายแบบอัตโนมัติจำเป็นต้องใช้เสียงสัญญาณต่าง ๆ มาประกอบเพื่อให้ผู้ใช้ได้เข้าใจว่าในขณะนั้น เครื่องชุมสายกำลังปฏิบัติการอะไรอยู่ หากผู้ใช้โทรศัพท์ได้รู้จักสัญญาณจะทำให้ผู้ใช้โทรศัพท์ เกิดความสะดวก รวดเร็วและคล่องตัวขึ้น เราจึงแยกสัญญาณได้เป็นดังนี้-

1. DIAL TONE หมายถึง สัญญาณที่บอกให้เราทราบว่าขณะนี้ชุมสายพร้อมที่จะรับอาการหมุนหมายเลขหรือพร้อมที่จะรับความถี่จากการกดหมายเลขบนหน้าปัทม์แล้ว เสียงสัญญาณนี้จะมีค่าความถี่แตกต่างกันบ้างแต่จะอยู่ระหว่าง 425 – 600 Hz ชุมสายเล็กอาจทำให้เป็นจิ้งหะ ชุมสายใหญ่ทั่ว ๆ ไปจะเป็นแบบสัญญาณยาวตลอด ( CONTINOOS TONE )

2. BUSY TONE หมายถึง สัญญาณที่บอกให้ทราบว่า หมายเลขที่เราต้องการติดต่อนั้นไม่ว่างใช้งานอยู่ เสียงสัญญาณจะเป็นจิ้งหะสั้น

3. RING TONE หรือ ROING BACK TONE หมายถึง สัญญาณที่ชุมสายส่งให้เครื่องต้นทางได้ทราบว่า ขณะนี้หมายเลข ที่ติดต่อกำลังถูกเรียกสายอยู่ยังไม่มีคนรับสาย เสียงสัญญาณจะเป็นคล้ายจิ้งหะของเสียงเรียก ( RING SIGNAL ) โดยช่วงสัญญาณจะต่างกันประมาณ 4 วินาที

4. VERIFICATION TONE เป็นสัญญาณที่บอกให้ทราบว่า การทำโปรแกรมต่าง ๆ สำเร็จแล้ว จิ้งหะเสียงจะเป็นสั้น ๆ เร็วกว่า BUSY TONE สลับกันไป เช่น การทำเปลี่ยนเรียกหมายเลข

5. CALL WAITING TONE เป็นสัญญาณที่บอกให้ผู้ใช้โทรศัพท์ทราบว่า ขณะที่ท่านกำลังพูดอยู่นี้ มีคนรอสาย ต้องการ พูดกับท่านอยู่ จะดังขึ้นเพียงครั้งเดียวเท่านั้น

6. WARN TONE เป็นสัญญาณที่ใช้เตือนผู้ใช้ แบ่งออกเป็น 2 สัญญาณคือ

6.1 ใช้กับการแทรกสาย ( INTRUSION ) ซึ่งจะเกิดในขณะที่เครื่องท่านถูกพูดแทรกมีเสียงสัญญาณเป็นจิ้งหะ 2 ครั้ง แล้วหยุด แล้วดังอีก 2 ครั้ง ดังสลับกันไปเรื่อย ๆ จนกว่าเสียงแทรกจะจบลง

6.2 ใช้เครื่องในขณะที่เข้าเครื่องในวงจรประชุม ( ADD - ON - CONFERENCE ) สัญญาณจะดังสั้น จิ้งหะสัญญาณจะเท่ากับ 15 วินาที

7. NUMBER UNOBTAINABIE TONE เป็นสัญญาณที่บอกให้ทราบว่า หมายเลขที่หมุนไปนั้นไม่มีในชุมสาย หรือ เป็นหมายเลข LINE LOCK OUT อาจเสียงอยู่ จะมีระดับเสียงต่างกัน 3 ระดับเป็นช่วง

8. CONGESTION TONE เป็นสัญญาณที่บอกให้เราทราบว่า การต่อหมายเลขภายในชุมสายให้กับเครื่องไม่สำเร็จ เนื่องจากช่องทางผ่านเต็ม หรือมีการใช้งานสูงมากเครื่องไม่สามารถต่อให้ได้

9. สัญญาณเรียก ( RINGING SIGNAL ) เป็นกระแสไฟเรียกส่งไปเรียกกระดิ่งของเครื่องปลายทางเพื่อให้เจ้าของเครื่องรับสาย แบ่งออกเป็น 3 ชนิดคือ

9.1 INTERNAL CALL เป็นการเรียกเครื่องจากภายในต่อภายในชุมสายเดียวกัน จะมีเสียงดังยาว ช่วงดังระหว่างกัน 4 วินาที

คู่มือการปฏิบัติงาน กระบวนการ บริการสื่อสาร	เรื่อง กระบวนการติดต่อสื่อสารชุมสายโทรศัพท์			
	เอกสารเลขที่	แก้ไขครั้งที่	ฉบับที่	
	วันที่บังคับใช้	หน้า	10	ของ 18 หน้า

9.2 EXTENAL CALL เป็นเสียงสัญญาณที่ส่งมาจากชุมสายภายนอกที่จะติดต่อกับเครื่องภายในนั้น ๆ จะมีเสียงดังเป็นจังหวะสั้น ๆ 2 ครั้ง แล้วเงียบ สลับกันไปจนกว่ามีคนรับสาย

9.3 AUTOMATIC CALL BACK เป็นสัญญาณที่จะเรียกกระดิ่งให้กับเครื่องที่ทำให้ CALL BACK เอาไว้จะดังเป็นจังหวะสั้น ๆ 3 ครั้งแล้วเงียบสลับกัน

## อธิบายการใช้เครื่องโทรศัพท์ที่ใช้งานอยู่ในกองทัพเรือ

### 1. การโอนสาย (TRANSFER OF CALL)

- กดปุ่ม FLASH หรือ R หรือ (ตามชนิดของเครื่อง) ตามด้วยเลขหมาย 5 ตัว ของเครื่องที่ต้องการจะโอนไป ตัวอย่าง R XXXXX

### 2. พักสายเพื่อติดต่อกับสายอื่น (HOLD FOR ENQUIRY)

- กดปุ่ม FLASH หรือ R หรือ (ตามชนิดของเครื่อง) ตามด้วยเลขหมาย 5 ตัว ของเครื่องที่ต้องการจะติดต่อ ตัวอย่าง R XXXXX ติดต่อกับบุคคลที่ 3 หากจะย้อนกลับมาติดต่อกับเลขหมายเดิม ให้กดเลข 2

### 3. รับสายซ้อน (CALL WAITING)

- กด XXXXX ถ้าสายไม่ว่างให้กดเลข 5 ถือสายรอผู้ถูกเรียกที่กำลังใช้สายอยู่จะได้ยินสัญญาณเตือน เมื่อผู้ถูกเรียกวางหู จะได้ยินสัญญาณเรียก เป็นการเริ่มต้น การเรียกปกติต่อไป

### 4. การจองสาย (AUTOMATIC CALL BACK)

- กด XXXXX สายไม่ว่างให้กดเลข 6 แล้ววางหู รอสัญญาณเรียก

- ยกเลิกการจอง วางหูกด # 37 #

### 5. การรับสายแทน (CALL PICK UP)

- กดเลขหมายที่กำลังถูกเรียก (XXXXX) ตามด้วยเลข 8

### 6. การย้ายเลขหมายโทรศัพท์ชั่วคราว (FOLLOW ME)

- ยกหูของเครื่องที่ต้องการย้าย ให้กด \* 21 \* XXXXX # (X คือ เลขหมายที่ต้องการจะย้าย) แล้ววางหู

- ยกเลิกการย้าย ยกหูเครื่องที่ถูกย้าย ให้กด # 21 # แล้ววางหู

### 7. การจองเลขหมายภายนอก/เอกชน 9 ตัว ทำได้เฉพาะโทรศัพท์ที่เป็น CLASS A

- กดเลข 99 ถ้าได้ยินสัญญาณไม่ว่าง ให้กดเลข 6 ตามด้วยเลขหมาย 9 ตัว ตามด้วย # แล้ววางหู เมื่อเลขหมายปลายทางว่างจะมีสัญญาณเรียกกลับมา

คู่มือการปฏิบัติงาน กระบวนการ บริการสื่อสาร	เรื่อง กระบวนการติดต่อสื่อสารชุมสายโทรศัพท์		
	เอกสารเลขที่	แก้ไขครั้งที่	ฉบับที่
	วันที่บังคับใช้	หน้า 11	ของ 18 หน้า

## 5.1 การติดต่อสื่อสารหน่วยต่างๆ ของกองทัพเรือตามพื้นที่ต่างๆ ให้กตเลขหมาย ดังนี้

-ชุมสาย สสท.สสท.ทร.,อร.,รฐท.กท.	กตหมายเลข 53000 – 53299, 54000 - 55999
-ชุมสาย ปจปร.รฐท.กท.,อจปร.อร.	กตหมายเลข 56000 - 56999
-ชุมสาย สพ.ทร.(บางนา)	กตหมายเลข 52000 – 52499, 57000 – 57099
-ชุมสาย รพ.สมเด็จพระปิ่นเกล้า พร.	กตหมายเลข 52500 – 52999,
-ชุมสาย รร.นร.	กตหมายเลข 53800 – 53999, 57400 – 57499
-ชุมสาย สรส.	กตหมายเลข 53400-53799
-ชุมสาย พัน สอ.12 (บางพระ)	กตหมายเลข 85800-85899
-ชุมสาย วศ.ทร.,สวพ.	กตหมายเลข 57100-57299
-ชุมสาย พัน ร.2 (จันทบุรี)	กตหมายเลข 33300 – 33399, 37600 – 37999
-ชุมสาย นสร.กร.	กตหมายเลข 73900 – 73999
-ชุมสาย นรข.(นครพนม)	กตหมายเลข 31200 – 31299
-ชุมสาย บก.รฐท.สข.,สวย.รฐท.สข.,สนบ.รฐท.สข.	กตหมายเลข 22000 – 22999
-ชุมสาย กรม ร.3 (นราธิวาส)	กตหมายเลข 23100 – 23400
-ชุมสาย กรม รฐท.พง.	กตหมายเลข 21100 – 21599
-ชุมสาย อล.ทร.	กตหมายเลข 58000 – 58099
-ชุมสาย นรข.(หนองคาย)	กตหมายเลข 1300 – 1348
-ชุมสาย ทรภ.3 (ภูเก็ต)	กตหมายเลข 21600 – 21799
-ชุมสาย บ้านพัก ทรภ.3	กตหมายเลข 24000 – 24099
-ชุมสาย อาคารนาวิกิกรม์ ฯ	กตหมายเลข 27550 – 27599
-ชุมสาย รฐท.สส., กฟร., รพ.อากาศกร, กรง.รฐท.สส., อาคารพัก ทร.	กตหมายเลข 71000 – 73800
-ชุมสาย กร.,ศูนย์สมุทรกีฬา, สถานรับเลี้ยงเด็ก, อาคารพักประทวน	กตหมายเลข 74000 – 76000
-ชุมสาย บก.สพ.ทร.(สัตหีบ), คลัง ฯ สพ.ทร.(สัตหีบ)	กตหมายเลข 63000 - 64000
-ชุมสาย พัน สอ.11(ระยอง)	กตหมายเลข 1000 – 1099
-ชุมสาย พันลาดตระเวน นย.	กตหมายเลข 62800 – 62999
-ชุมสาย รฐท.จว.ตราด	กตหมายเลข 37500 – 37599
-ชุมสาย กรม ร.1 นย., กชย.รฐท.สส.,กสพ.รฐท.สส.	กตหมายเลข 67000 – 68999
-ชุมสาย นย., บก.นย.	กตหมายเลข 61000 - 62999
-ชุมสาย ศฝท.	กตหมายเลข 65000 - 65999

คู่มือการปฏิบัติงาน กระบวนการ บริการสื่อสาร	เรื่อง กระบวนการติดต่อสื่อสารชุมสายโทรศัพท์			
	เอกสารเลขที่	แก้ไขครั้งที่	ฉบับที่	
	วันที่บังคับใช้	หน้า	12	ของ 18 หน้า

-	ชุมสาย ฐตร.จว.ตราด	กดหมายเลข 37500 – 37599
-	ชุมสาย กรม ร.1 นย., กชย.ฐท.สส., กสพ.ฐท.สส.	กดหมายเลข 67000 – 68999
-	ชุมสาย นย., บก.นย.	กดหมายเลข 61000 - 62999
-	ชุมสาย ศฝท.	กดหมายเลข 65000 - 65999
-	ชุมสาย รร.ชุมพล ฯ	กดหมายเลข 66000 - 66999
-	ชุมสาย กทส.ฐท.สส.	กดหมายเลข 73600 – 73899
-	ชุมสาย สอ.รฝ.	กดหมายเลข 79000 -70999
-	ชุมสาย กบร.กร.	กดหมายเลข 35000 -36999
-	ชุมสาย รพ.สมเด็จพระนางเจ้าสิริกิติ์ พร.	กดหมายเลข 69000 - 60999
-	ชุมสาย ฉก.นย.411 (กระบี่)	กดหมายเลข 21900 – 21999
-	ชุมสาย พัน ร.7 นย. (ระยอง)	กดหมายเลข 21900 – 21999
-	ชุมสาย อุทยานวิมหิตล ฯ	กดหมายเลข 77000 – 78999

คู่มือการปฏิบัติงาน กระบวนการ บริการสื่อสาร	เรื่อง กระบวนการติดต่อสื่อสารชุมสายโทรศัพท์			
	เอกสารเลขที่	แก้ไขครั้งที่	ฉบับที่	
	วันที่บังคับใช้	หน้า	13	ของ 18 หน้า

## 5.2 การติดต่อสื่อสารเหล่าทัพด้วยโทรศัพท์

การติดต่อสื่อสารระหว่างเหล่าทัพจะทำได้ โดยการใช้หมายเลขของสื่อสารทหาร ที่สื่อสารทหารทำการแจกจ่ายให้ใช้งานเหล่าทัพต่างๆ สามารถทำการติดต่อกันได้โดยตรง

1. ผู้ใช้โทรศัพท์ระบบโทรคมนาคม ต้องการติดต่อกับโทรศัพท์พื้นฐาน
  - 1.1 พื้นที่กรุงเทพฯ และปริมณฑล ให้กดหมายเลข 0 2XXX XXXX
  - 1.2 โทรศัพท์ทางไกลพื้นฐานได้ทุกจังหวัด (03X, 04X, 05X, 07X)
2. ผู้ใช้โทรศัพท์ระบบโทรคมนาคมทหาร ต้องการติดต่อกับโทรศัพท์เคลื่อนที่ใช้ได้ทุกระบบ ให้กด 08 XXXX XXXX
3. ผู้ใช้โทรศัพท์พื้นฐาน ต้องการติดต่อกับโทรศัพท์ระบบโทรคมนาคมทหารทั่วประเทศ ให้กดหมายเลข 0 2572 1000 พนักงานโทรศัพท์ (Operator) รับสาย แล้วโอนสายไปยังหมายเลขโทรศัพท์ระบบโทรคมนาคมทหาร
4. ผู้ใช้โทรศัพท์ระบบโทรคมนาคมทหารต้องการติดต่อกับหมายเลขโทรศัพท์ของแต่ละชุมสายของเหล่าทัพ ให้กด
  - 4.1 ทบ. 61 ตามด้วยหมายเลขส่วนราชการ ทบ. (61 – XXXX)
  - 4.2 ทร. 71 ตามด้วยหมายเลขส่วนราชการ ทร. (71 – XXXX)
  - 4.3 ทอ. 81 ตามด้วยหมายเลขส่วนราชการ ทอ. (81 – XXXX)
5. ผู้ใช้โทรศัพท์ระบบโทรคมนาคมเหล่าทัพ (ทบ., ทร., ทอ.) ต้องการติดต่อกับเลขหมายโทรศัพท์ระบบโทรคมนาคมทหารให้กด
  - 5.1 ทบ. 085 ตามด้วยหมายเลขระบบโทรคมนาคมทหาร (085-xxx-xxxx)
  - 5.2 ทร. 081 ตามด้วยหมายเลขระบบโทรคมนาคมทหาร (081-xxx-xxxx)
  - 5.3 ทอ. 098 ตามด้วยหมายเลขระบบโทรคมนาคมทหาร (098-xxx-xxxx)
6. ค้นหาหมายเลขโทรศัพท์เพิ่มเติม [www.rtarf2.mi.th](http://www.rtarf2.mi.th)

คู่มือการปฏิบัติงาน กระบวนการ บริการสื่อสาร	เรื่อง กระบวนการติดต่อสื่อสารชุมสายโทรศัพท์			
	เอกสารเลขที่	แก้ไขครั้งที่	ฉบับที่	
	วันที่บังคับใช้	หน้า	14	ของ 18 หน้า

### 5.3 การติดต่อสื่อสารส่วนราชการอื่นด้วยโทรศัพท์

ส่วนราชการต่างๆ ที่ต้องการติดต่อหน่วยงานภายในกองทัพเรือ สามารถทำได้โดยการกดหมายเลขกลางที่ชุมสาย จะทำการเชื่อมต่อสัญญาณโทรศัพท์ที่มาจากชุมสายโทรศัพท์ท้องถิ่นของพื้นที่ต่างๆ พนักงานโทรศัพท์จะทำการค้นหาหมายเลขโทรศัพท์ภายในของ ทร. ที่ส่วนราชการอื่นต้องการติดต่อและทำการโอนสายไปยังหมายเลขปลายทางที่ส่วนราชการอื่นๆ ต้องการติดต่อ

ส่วนราชการอื่นๆ ที่ต้องการติดต่อสื่อสารกับ ทร. ในพื้นที่ต่าง ๆ ให้กดหมายเลขดังนี้

- ชุมสายกลาง ทร	หมายเลข	0-2566-1180-9,0-2418-0320
- ชุมสายกลาง สสส.ฐท.สส	หมายเลข	0-3843-8457- 66, 0-3843-7600
- ชุมสายกลาง รพ.สมเด็จพระนางเจ้าสิริกิติ์	หมายเลข	0-3824-5700,0-3893-3900
- ชุมสายกลาง กบร.	หมายเลข	0-3843-5666,0-3824-5168
- ชุมสายกลาง ฐท.สข.ทรภ.2	หมายเลข	0-7431-1451-5,0-7431-2282-5
- ชุมสายกลาง ฐท.พง.	หมายเลข	0-7645-3342-3
- ชุมสายกลาง ภูเก็ต	หมายเลข	0-7639-1599
- ชุมสายกลาง นรข.นครพนม	หมายเลข	0-4251-1205, 0-4251-2401
- ชุมสายกลาง ป้อมพระจุลจอมเกล้า	หมายเลข	0-2475-3800
- ชุมสายกลาง รร.นร.	หมายเลข	0-2475-3800
- ชุมสายกลาง สมเด็จพระปิ่นเกล้า	หมายเลข	0-2460-0000,0-2876-6120-29, 0-2468-1116-20
- ชุมสายกลาง สพ.ทร.(บางนา)	หมายเลข	0-2393-1691
- ชุมสายกลาง พัน ร. กรม ร.1พล.นย.จันทบุรี	หมายเลข	0-3901-1051,0-3931-1055
- ชุมสายกลาง พัน ร.7 กรม ร.1 พล ร.1 ระยอง	หมายเลข	0-3894-2170-1
- ชุมสายกลาง กรม ร.3 พล.นย. นราธิวาส	หมายเลข	0-7356-5085,0-7356-52183-29

คู่มือการปฏิบัติงาน กระบวนการ บริการสื่อสาร	เรื่อง กระบวนการติดต่อสื่อสารชุมสายโทรศัพท์		
	เอกสารเลขที่	แก้ไขครั้งที่	ฉบับที่
	วันที่บังคับใช้	หน้า 15	ของ 18 หน้า

#### 5.4 การติดต่อสื่อสารทางระบบโทรศัพท์ ทร. พื้นที่สตัดหีบ กับ บ.ทีโอที จำกัด

1. ระบบโทรศัพท์ บ.TOT เรียกเข้า ทร. แบบ DID - กด 0-2475-XXXX (หมายเลขภายใน ทร.)
2. ระบบโทรศัพท์ บ.TOT เรียกเข้า ทร. แบบ CO-LINE - กด 0-2466-1180 และ 0-2418-0320
3. การเชื่อมต่อระหว่าง ทร.กับ บ.ทีโอที จำกัด(มหาชน) ด้วยระบบ Digital แบบ DID จำนวน 180 วงจร การเรียกเข้า (Incoming) โดยใช้รหัส 0-2475-XXXX ไม่มีรหัสเรียกออก (Outgoing)
4. การเชื่อมต่อระหว่าง ทร.กับ บ.ทีโอที ด้วยระบบ Analog แบบ CO-LINE มีจำนวน 129 วงจร สามารถเรียกเข้าได้ 129 วงจร โดยใช้หมายเลข 0-2466-1180 และ 0-2418-0320  
ใน 129 วงจร ใช้เรียกออก 50 วงจร โดยตัดรหัส 99 ตามด้วยหมายเลขโทรศัพท์ของ บ.ทีโอที (99-0-2XXX-XXXX เฉพาะ ทศ. Class A)
5. การเชื่อมต่อระหว่าง บ.ทีโอที จำกัด(มหาชน) กับ ทร. ด้วย Analog แบบ CO-LINE โดยใช้หมายเลข 0-3843-8457 – 66 โทรเข้ามาที่กลางชุมสายโทรศัพท์ สสส.รฐท.สส.โดยจะมีพนักงานโทรศัพท์เป็นผู้ต่อไปยังหมายเลขปลายทางภายใน ทร.ให้



คู่มือการปฏิบัติงาน กระบวนการ บริการสื่อสาร	เรื่อง กระบวนการติดต่อสื่อสารชุมสายโทรศัพท์			
	เอกสารเลขที่	แก้ไขครั้งที่	ฉบับที่	
	วันที่บังคับใช้	หน้า 16	ของ 18	หน้า

## 6. เอกสารที่เกี่ยวข้อง

- 6.1 ตำราพื้นฐานโทรศัพท์
- 6.2 โครงสร้างการเชื่อมต่อชุมสายโทรศัพท์กองทัพเรือ
- 6.3 หนังสือคู่มือระบบการสื่อสารของราชนาวี เล่ม 2 พ.ศ.2555

คู่มือการปฏิบัติงาน กระบวนการ บริการสื่อสาร	เรื่อง กระบวนการติดต่อสื่อสารชุมสายโทรศัพท์			
	เอกสารเลขที่	แก้ไขครั้งที่		ฉบับที่
	วันที่บังคับใช้	หน้า 17	ของ 18	หน้า

## 7. การเก็บ การทำลาย

คู่มือการปฏิบัติงาน กระบวนการ บริการสื่อสาร	เรื่อง กระบวนการติดต่อสื่อสารชุมสายโทรศัพท์			
	เอกสารเลขที่	แก้ไขครั้งที่		ฉบับที่
	วันที่บังคับใช้	หน้า	18	ของ 18 หน้า

## 8. ภาคผนวก