



๑. การจัดการความรู้ของหน่วยงาน การทำเรือสตั๊ดหีบ ฐานทัพเรือสตั๊ดหีบ

หัวข้อในการจัดการความรู้ (Knowledge Vision)

เรื่อง การให้บริการท่าเรือภายใต้สถานการณ์การแพร่ระบาดของโรคไวรัสโคโรนา (COVID - 19)

วัน/เดือน/ปี ที่จัดการความรู้ ๒๖ เมษายน ๒๕๖๔

๒. ผู้เข้าร่วมกิจกรรม

- | | |
|----------------------------|-----------------|
| ๑. พล.ร.ต.สมพงษ์ ภูเวียง | (CKO) |
| ๒. น.อ.อนุวัต ดาผิวดี | (KM Manager) |
| ๓. น.ต.ไพศาล เพชรขำลี | (Facilitator) |
| ๔. น.ต.ชัยวัฒน์ พรหมพันธุ์ | (Facilitator) |
| ๕. ร.อ.จิตติ สวัสดิ์ล้วน | (Facilitator) |
| ๖. ร.ท.วีระ ทศพร | ผู้ให้ข้อมูล |
| ๗. นางสาวนิติพร รัตนปกรณ์ | ผู้ให้ข้อมูล |

๓. หลักการและเหตุผล

ตามสถานการณ์การแพร่ระบาดของโรคติดเชื้อไวรัส โคโรนา ๒๐๑๙ หรือโรคโควิด ๑๙ (Coronavirus Disease หรือ COVID - 19) ได้แพร่ระบาดอย่างรวดเร็วไปยังหลายประเทศทั่วโลก ทำให้ติดเชื้อและเสียชีวิตจำนวนมาก และมีรายงานพบผู้ต้องสงสัยติดเชื้อในประเทศเพิ่มมากขึ้นอย่างต่อเนื่อง ส่งผลให้มีความเสี่ยงที่จะเกิดโรคระบาดภายในประเทศไทยได้ในอนาคต ซึ่งเมื่อวันที่ ๓๐ มกราคม ๒๕๖๓ องค์การอนามัยโลกได้ประกาศให้การระบาดของโรครดังกล่าวเป็นภาวะฉุกเฉินด้านสาธารณสุข (Public Health Emergency of International Concern : PHEIC) ส่วนประเทศไทยโดยรัฐมนตรีว่าการกระทรวงสาธารณสุขได้ประกาศให้

โรคติดเชื้อไวรัสโคโรนา ๒๐๑๙ หรือโรคโควิด ๑๙ (Coronavirus Disease 2019 หรือ COVID - 19) เป็นโรคติดต่ออันตราย และประกาศให้ท้องถิ่นอกราชอาณาจักรเป็นเขตติดโรคติดต่ออันตราย

คู่มือการปฏิบัติงานการให้บริการท่าเรือ	เรื่อง การให้บริการท่าเรือภายใต้สถานการณ์การแพร่ระบาดของโรคไวรัส Covid - 19		
	เอกสารเลขที่	แก้ไขครั้งที่	ฉบับที่
	วันที่บังคับใช้	หน้าที่ ๒	ของ ๓๙ หน้า

การทำเรือสัดหีบ ฐานทัพเรือสัดหีบ เป็นหน่วยงานที่มีหน้าที่ในการให้บริการเรือเข้า - ออกจากท่าทั้งเรือไทยและเรือต่างประเทศ ในปัจจุบันมีเรือพร้อมกับลูกเรือ และผู้โดยสารที่มากับเรือ ตลอดจนผู้มีหน้าที่เกี่ยวข้องมาใช้บริการท่าเรือของ กทส.ฐท.สส. เป็นประจำ ซึ่งอาจมีความเสี่ยงที่จะเกิดการแพร่เชื้อไวรัสโคโรนา ๒๐๑๙ ขึ้นได้ ดังนั้น เพื่อให้ทันต่อสถานการณ์ที่เปลี่ยนแปลง และเพื่อให้เฝ้าระวัง ป้องกัน และควบคุมโรคเป็นไปอย่างมีประสิทธิภาพ สามารถแก้ไขปัญหาอุปสรรคที่อาจเกิดขึ้น กทส.ฐท.สส. จึงได้ปฏิบัติตามมาตรการของด่านควบคุมโรคติดต่อระหว่างประเทศท่าเรือพาณิชย์สัดหีบ จังหวัดชลบุรี สำหรับ กทส.ฐท.สส. ได้มีคำสั่งยุทธการผอ.กทส.ฐท.สส. เรื่อง “การป้องกันและควบคุมเชื้อไวรัสโคโรนา ๒๐๑๙” นำมาใช้ในการปฏิบัติงานในช่วงวิกฤตการแพร่ระบาดของโรคไวรัส Covid - 19

๔. วัตถุประสงค์

การให้บริการท่าเรือภายใต้สถานการณ์การแพร่ระบาดของโรคไวรัสโคโรนา (COVID - 19) เป็นการให้บริการในสถานะที่มีความเสี่ยงทั้งผู้ให้บริการและผู้รับบริการ จำเป็นจะต้องมีมาตรการในการควบคุมและป้องกันการแพร่ระบาดของเชื้อไวรัส COVID - 19 โดย กทส.ฐท.สส. จะบริหารจัดการพื้นที่ในความรับผิดชอบ ในการดำเนินการและป้องกัน ไม่ให้มีการแพร่เชื้อจากลูกเรือสินค้า/พนักงานของบริษัทที่ประกอบการในพื้นที่ท่าเรือพาณิชย์สัดหีบ - กองทัพเรือ กำลังพลของเรือ ทร. ที่จอดเทียบท่า หรือจากบุคคลทั่วไปที่เข้า - ออกในหน่วย จึงขอให้ปฏิบัติตามมาตรการที่ได้กำหนดขึ้นอย่างเคร่งครัด เพื่อความปลอดภัยของ กำลังพล กทส.ฯ ผู้ประกอบการในพื้นที่ และประชาชนทั่วไปที่เข้ามาในพื้นที่ของการท่าเรือสัดหีบ

๕. เป้าหมาย/ตัวชี้วัด

ตัวชี้วัดเชิงปริมาณ

- อัตราการติดเชื้อไวรัสโคโรนาของกำลังพล กทส.ฐท.สส. เป็นศูนย์
- อัตราการติดเชื้อ/แพร่เชื้อจากลูกเรือสินค้า พนักงานของบริษัทที่ประกอบการในพื้นที่ท่าเรือพาณิชย์สัดหีบ - กองทัพเรือ กำลังพลของเรือ ทร. ที่จอดเทียบท่า หรือจากบุคคลทั่วไปที่เข้า - ออกในหน่วย เป็นศูนย์

- อัตราความพึงพอใจของผู้ใช้บริการท่าเรือตามมาตรการที่ทางท่าเรือสัตหีบ ได้กำหนดขึ้นภายใต้สถานการณ์วิกฤตโควิด ไม่ต่ำกว่าร้อยละ ๘๐

ตัวชี้วัดเชิงคุณภาพ

- เรือที่ขอใช้บริการเทียบท่า ได้รับบริการด้วยความรวดเร็ว ครบถ้วน ปลอดภัย
- ชัดความสามารถในการให้บริการท่าเรือได้รับการยอมรับในระดับนานาชาติ

คู่มือการปฏิบัติงานการให้บริการท่าเรือ	เรื่อง การให้บริการท่าเรือภายใต้สถานการณ์การแพร่ระบาดของโรคไวรัส Covid - 19		
	เอกสารเลขที่	แก้ไขครั้งที่	ฉบับที่
	วันที่บังคับใช้	หน้าที่ ๓	ของ ๓๙ หน้า

๖. วิธีการ/รูปแบบการจัดการความรู้

- Dialog
- Success Story Telling (SST)
- The World Café
- Flow Chart

๗. กระบวนการให้บริการท่าเรือภายใต้สถานการณ์การแพร่ระบาดของโรคติดเชื้อไวรัสโคโรนา (COVID - 19)

มาตรการตรวจคัดกรองโรคติดเชื้อไวรัสโคโรนา (Covid - 19) ของช่องทางเข้าออกประเทศ ท่าเรือพาณิชย์สัตหีบ จังหวัดชลบุรี (ฉบับที่ ๔)

ตามสถานการณ์การระบาดของโรคติดเชื้อไวรัสโคโรนา 2019 หรือโรคโควิด 19 (Coronavirus Disease 2019 : COVID -19) ได้แพร่ระบาดอย่างรวดเร็วไปยังหลายประเทศทั่วโลก ทำให้มีผู้ติดเชื้อและเสียชีวิตจำนวนมาก ขณะนี้มีการระบาดใน ๒๐๙ ประเทศ ๒ เขตบริหารพิเศษ ๒ เรือสำราญ มีผู้ป่วยยืนยันสะสมทั่วโลก ๑,๘๕๑,๗๓๔ ราย เสียชีวิต ๑๑๑,๑๗๙ ราย (ข้อมูลวันที่ ๑๓ เมษายน ๒๕๖๓) อ้างอิงจากเว็บไซต์ของกรมควบคุม

โรค) สถานการณ์การแพร่ระบาดของประเทศไทยพบผู้ติดเชื้อสะสม ๑,๕๒๔ ราย รักษาอยู่ ๑,๓๘๘ ราย หายแล้ว ๑๒๗ ราย เสียชีวิต ๙ ราย (ข้อมูลวันที่ ๕ มกราคม - ๓๐ มีนาคม ๒๕๖๓)

เพื่อให้ทันต่อสถานการณ์ที่เปลี่ยนแปลงไป และเพื่อให้การเฝ้าระวัง ป้องกัน และควบคุมโรค เป็นไปอย่างมีประสิทธิภาพสามารถแก้ไขปัญหาอุปสรรคที่อาจเกิดขึ้น โดยจากสถานการณ์ในขณะนี้ การแพร่ระบาดของประเทศไทยอยู่ในระยะที่ ๒ คือเริ่มมีการติดเชื้อจากคนสู่คนภายในประเทศ และได้ยกระดับการแจ้งเตือนการระบาดของโรคเป็นระดับ ๓ คือให้ประชาชนหลีกเลี่ยงการเดินทางไปยังพื้นที่ที่พบ การระบาดของโรคการนี้ด้านควบคุมโรคติดต่อระหว่างประเทศท่าเรือพาณิชย์สัตหีบ จังหวัดชลบุรีได้กำหนด มาตรการเฝ้าระวัง ป้องกันและควบคุมโรคติดเชื้อไวรัสโคโรนา ๒๐๑๙ หรือโรคโควิด ๑๙ (Coronavirus Disease 2019 หรือ COVID -19) ๔ ขั้นตอน ดังนี้

๑) ด้านควบคุมโรคฯ กำหนดมาตรการฯ และแนวทางปฏิบัติเสนอประธานช่องทางฯ เพื่อพิจารณา ใช้แผนตอบโต้ภาวะฉุกเฉินด้านสาธารณสุขของช่องทางฯ หากพบมีผู้เดินทางสงสัยป่วยเข้าเกณฑ์สอบสวนโรค (Patient Under Investigation : PU)

๒) เมื่อประธานช่องทางฯ เห็นชอบตามมาตรการที่ด้านควบคุมโรคฯ กำหนด จะเริ่มใช้แผนตอบโต้ ภาวะฉุกเฉินด้านสาธารณสุขของช่องทางฯ และแจ้งคณะทำงานพัฒนาช่องทางฯ เพื่อทราบและดำเนินการ ตามมาตรการ

๓) คณะทำงานพัฒนาช่องทางฯ เริ่มใช้แผนตอบโต้ภาวะฉุกเฉินด้านสาธารณสุขของหน่วยงาน

๔) ด้านควบคุมโรคฯ แจ้งตัวแทนเรือให้ปฏิบัติตามมาตรการที่กำหนด

คู่มือการปฏิบัติงานการให้บริการท่าเรือ	เรื่อง การให้บริการท่าเรือภายใต้สถานการณ์การแพร่ระบาดของโรคไวรัส Covid - 19		
	เอกสารเลขที่	แก้ไขครั้งที่	ฉบับที่
	วันที่บังคับใช้	หน้าที่ ๔	ของ ๓๙ หน้า

มาตรการเฝ้าระวัง ป้องกันและควบคุมโรคติดเชื้อไวรัสโคโรนา ๒๐๑๙ (Covid -19) ของด้าน ควบคุมโรคฯ

๑. ตัวแทนเรือ ประสานขอข้อมูลจากกัปตันเรือ เพื่อตรวจสอบข้อมูล ดังนี้

๑.๑ มีเรือมาจากท้องที่นอกราชอาณาจักรที่เป็นเขตติดโรคติดต่ออันตราย กรณีโรคติดเชื้อไวรัสโคโรนา 2019 ภายใน ๑๔ วัน ได้แก่ สาธารณรัฐประชาชนจีน (รวม ฮองกง, มาเก๊า) เกาหลีใต้ อิตาลี อิหร่าน (เปลี่ยนแปลง ตามประกาศของกระทรวงสาธารณสุข) ภายใน ๑๔ วัน หรือไม่ ?

๑.๒ มีลูกเรือ เดินทางมาจากท้องที่นอกราชอาณาจักรที่เป็นเขตติดโรคติดต่ออันตราย กรณีโรคติดเชื้อ ไวรัสโคโรนา 2019 ภายใน ๑๔ วัน ได้แก่ สาธารณรัฐประชาชนจีน (รวม ฮองกง, มาเก๊า) เกาหลีใต้ อิตาลี อิหร่าน (เปลี่ยนแปลงตามประกาศของกระทรวงสาธารณสุข) มาขึ้นเรือระหว่างทาง ภายใน ๑๔ วัน หรือไม่ ?

๑.๓ มีเรือหรือลูกเรือ เดินทางมาจากท้องที่นอกราชอาณาจักรที่มีการระบาดต่อเนื่อง กรณีโรคติดเชื้อ

ไวรัสโคโรนา 2019 ได้แก่ ฝรั่งเศส, สเปน, อเมริกา, สวิสเซอร์แลนด์, นอร์เวย์, ญี่ปุ่น, เดนมาร์ก, เนเธอร์แลนด์, สวีเดน, อังกฤษ, เยอรมนี, ออสเตรเลีย, เบลเยียม, มาเลเซีย, แคนาดา, โปรตุเกส, บราซิล, เช็กเกีย, อิสราเอล, ออสเตรีย, เกาะอร์แลนด์, ฟินแลนด์, ปากีสถาน, ตุรกี, กรีซ, ซิลี, ลักเซมเบิร์ก, โปแลนด์, เอกวาดอร์ ภายใน ๑๔ วัน หรือไม่ ?

ให้ตัวแทนเรือส่งเอกสารให้เจ้าพนักงานควบคุมโรคติดต่อประจำด่านฯ ล่วงหน้าอย่างน้อย ๒๔ ชั่วโมง (อาศัยอำนาจตามความในมาตรา ๓๙ แห่งพระราชบัญญัติโรคติดต่อ พ.ศ.๒๕๕๘) และส่งสำเนาให้ท่าเรือที่เรือจะเข้าเทียบท่า, สำนักงานนำร่องมาบตาพุด และหน่วยงานที่เกี่ยวข้องร้องขอ

เอกสารเรือที่ต้องแจ้งมีทั้งหมด ๖ แบบฟอร์มและเอกสารเพิ่มเติม ดังนี้

- ๑) Information of Conveyance Arriving in Thailand (ต.๑)
- ๒) Maritime Information of Health (ต.๒)
- ๓) Maritime Declaration of Health (ต.๓)
- ๔) The voyage memo (last ten ports)
- ๕) The crew list with embarked date & place
- ๖) Questionnaire for Coronavirus Disease 2109 Screening และผลวัดอุณหภูมิลูกเรือ

ทุกคน อย่างน้อย ๗ วัน จนถึงวันที่จะเทียบท่าเรือ

เอกสารเพิ่มเติม (ตามมติที่ประชุมคณะกรรมการท่าอากาศยานฯ โดยผู้อำนวยการ ท่าเรือพาณิชย์สัตหีบ เป็นประธานเมื่อวันที่ ๒๗ มีนาคม ๒๕๖๓)

- เอกสารใบรับรองแพทย์ที่มีการตรวจรับรองหรือออกให้มีระยะเวลาไม่เกิน ๗๒ ชั่วโมง ก่อนการเดินทาง (Medcertificate for Covid-19) และหลักฐานการประกันสุขภาพ (Health Insurance) ที่คุ้มครองการรักษาพยาบาลในประเทศไทย ไม่น้อยกว่า ๑๐๐,๐๐๐ เหรียญสหรัฐ เมื่อเข้ามาในราชอาณาจักรแล้ว ต้องปฏิบัติตามมาตรการการป้องกันโรคตามที่ทางราชการกำหนดในข้อ ๑๑ โดยอนุโลม ตาม พรก.ฉุกเฉิน พ.ศ.๒๕๕๘ (ฉบับที่ ๑) กรณีเรือมาจากท้องที่นอกราชอาณาจักรที่เป็นเขตติดโรคติดต่ออันตราย และท้องที่นอกราชอาณาจักรมีการระบาดต่อเนื่อง

คู่มือการปฏิบัติงานการให้บริการท่าเรือ	เรื่อง การให้บริการท่าเรือภายใต้สถานการณ์การแพร่ระบาดของโรคไวรัส Covid - 19		
	เอกสารเลขที่	แก้ไขครั้งที่	ฉบับที่
	วันที่บังคับใช้	หน้าที่	๕ ของ ๓๙ หน้า

๒. เมื่อเจ้าพนักงานควบคุมโรคติดต่อประจำด่านฯ ได้รับเอกสารแล้ว จะประเมินความเสี่ยงจากเอกสาร ดังนี้

๒.๑ ถ้าเรือเดินทางมาจากเขตติดโรค แต่พ้นระยะฟักตัวของโรคแล้ว(>๑๔ วัน) ให้เรือเทียบท่าปฏิบัติงานได้ตามปกติ เจ้าพนักงานควบคุมโรคติดต่อประจำด่านฯ จะตรวจคัดกรองอุณหภูมิ แต่ไม่อนุญาตให้กัปตันและลูกเรือลงจากเรือ

๒.๒ ถ้าอยู่ในระยะฟักตัวของโรค (≤๑๔ วัน) กรณีแจ้งเข้าทำก่อนวันที่ ๒๗ มี.ค.๖๓ ให้ประธานช่องทางฯ เป็นผู้พิจารณาเป็นกรณีพิเศษ หากเรือแจ้งเข้าหลังวันที่ ๒๗ มี.ค.๖๓ ไม่อนุญาตให้เข้าเทียบท่าจนกว่าจะเลยระยะฟักตัวของโรค (> ๑๔ วัน)

๒.๒.๑ กรณีไม่มีผู้ป่วยสงสัยเข้าเกณฑ์ PUI ให้เรือเข้าเทียบท่าได้ ห้ามผู้ใดขึ้นหรือลงจากเรือ ก่อนเจ้าพนักงานควบคุมโรคติดต่อประจำด่านฯ จะตรวจคัดกรองเสร็จ และอนุญาตให้ผู้เกี่ยวข้องขึ้นปฏิบัติงานได้ตามที่ด่านควบคุมโรคฯ กำหนด และไม่อนุญาตให้กักตันและลูกเรือลงจากเรือ

๒.๒.๒ ตัวแทนเรือและผู้เกี่ยวข้องที่จะขึ้นปฏิบัติงานบนเรือ ต้องใส่ชุด PPE ประกอบไปด้วยชุด PPE, Mask N95, แว่นครอบตา และถุงมือยาง ตลอดเวลาที่ปฏิบัติงานบนเรือ เมื่อลงจากเรือให้ถอดชุด PPE ลงในถังขยะที่ใส่ถุงแดงที่บริษัทหรือตัวแทนเรือจัดเตรียมให้ และล้างมือด้วยสบู่หรือแอลกอฮอล์เจลทุกครั้ง

๒.๒.๓ มีผู้เดินทางสงสัยป่วยเข้าเกณฑ์สอบสวนโรค (Patient Under Investigation : PUI) เจ้าพนักงานประจำด่านฯ จะรายงานประธานช่องทางฯ เพื่อพิจารณาเปิด EOC (Emergency Operation Center) และให้วิทยุสื่อสารประสานกับกักตันเรือให้ไปทักสมอ ณ จุดคัดกรอง โดยให้ตัวแทนเรือจัดหาเรือ TUG ไปส่งที่จุดคัดกรอง (จุดคัดกรอง : แลตติจูด 12 องศา 31 ลิปดาเหนือ ลองจิจูด 100 องศา 56 ลิปดาตะวันออก หน้าเกาะจง)

๒.๓.๔ ขณะเรือเทียบท่าและมีผู้ปฏิบัติงานบนเรือแล้ว มีผู้ป่วยสงสัยเข้าเกณฑ์ PUI เกิดขึ้น ให้ผู้ประกอบการท่าเรือและตัวแทนเรือ แจ้งเจ้าพนักงานควบคุมโรคติดต่อประจำด่านฯ ทราบ เพื่อดำเนินการตรวจคัดกรองลูกเรือ

หากผลการตรวจคัดกรอง พบผู้ป่วยเข้าเกณฑ์ PUI เจ้าพนักงานควบคุมโรคติดต่อประจำด่านฯ จะแจ้งประธานช่องทางฯ เพื่อประสาน สำนักงานสาธารณสุขจังหวัดชลบุรี (สสจ.ชลบุรี) ขอรับการสนับสนุนรถพยาบาลรับผู้ป่วยส่งต่อไปโรงพยาบาล ขอสนับสนุนทีม CDCU (Communicable Disease Control Unit) เพื่อสอบสวนโรคและทำลายเชื้อในเรือ ขอสนับสนุนทีมติดตามผู้สัมผัสโรค และขอรถเก็บขยะติดเชื้อจากองค์การบริหารส่วนจังหวัดระยอง (อบจ.ระยอง) เพื่อเก็บขยะติดเชื้อที่ทำเรือ

เมื่อพบผู้ป่วยเข้าเกณฑ์ PUI ลูกเรือและผู้ปฏิบัติงานบนเรือถือเป็นผู้สัมผัสโรค เจ้าพนักงานประจำด่านฯ จะสั่งกักกันผู้สัมผัสโรคทุกคนให้อยู่บนเรือ ณ จุดกักกัน (เมื่อรัฐมนตรีว่าการกระทรวงสาธารณสุขประกาศให้ท้องที่หรือเมืองท่าใดนอกราชอาณาจักรเป็นเขตติดโรค โดยอาศัยตามความในมาตรา ๔๐ แห่งพระราชบัญญัติโรคติดต่อ พ.ศ.๒๕๕๘)

กรณีเรือที่เดินทางมาจากท้องที่นอกราชอาณาจักรที่เป็นเขตติดโรค หรือพื้นที่ที่มีการระบาดต่อเนื่องและยังอยู่ในระยะฟักตัวของโรค(๑๔ วัน) เมื่อเดินทางมาถึงประเทศไทย ต้องทำความสะอาดเรือ และฆ่าเชื้อในท้องที่จัดเตรียมไว้ให้ ตัวแทนเรือต้องประสานกับกักตันเรือให้ส่งรูปถ่ายให้เจ้าพนักงานควบคุมโรคฯ ล่วงหน้า จึงจะอนุญาตให้เรือเข้าเทียบท่าได้ (ประกาศกรมเจ้าท่าที่ ๔๕/๒๕๖๓ ลงวันที่ ๑๙ มีนาคม ๒๕๖๓ เรื่องแนวทางปฏิบัติสำหรับเรือที่เข้ามาในน่านน้ำไทย กรณีเป็นเรือจากท้องที่นอกราชอาณาจักร)

คู่มือการปฏิบัติงานการให้บริการท่าเรือ	เรื่อง การให้บริการท่าเรือภายใต้สถานการณ์การแพร่ระบาดของโรคไวรัส Covid - 19		
	เอกสารเลขที่	แก้ไขครั้งที่	ฉบับที่
	วันที่บังคับใช้	หน้าที่ ๖	ของ ๓๙ หน้า

เจ้าพนักงานควบคุมโรคประจำด่านฯ จะสั่งยกเลิกกักกันผู้สัมผัสโรคบนเรือเมื่อ

- ๑) ผลการตรวจทางห้องปฏิบัติการ มีผลเป็นลบ
- ๒) พันระยะพักตัวของโรค (๑๔ วัน) นับแต่วันที่พบผู้ป่วยรายสุดท้าย

กรณี Sign On และ Sign Off

(ตามมติที่ประชุมคณะกรรมการท่าอากาศยานฯ โดยมีผู้อำนวยการท่าเรือพาณิชย์สัตหีบ เป็นประธาน วันที่ ๒๗ มีนาคม ๒๕๖๓)

๓. กรณีผู้ควบคุมยานพาหนะหรือเจ้าหน้าที่ประจำยานพาหนะ (Sign On) ประสงค์จะขึ้นปฏิบัติงานบนเรือ ตัวแทนเรือต้องพามาให้เจ้าพนักงานควบคุมโรคฯ ตรวจสอบคัดกรองก่อนขึ้นเรือ ตามมาตรการดังนี้

๓.๑ ต้องแสดงใบรับรองแพทย์ (Health Certificate) ต่อเจ้าพนักงานควบคุมโรคฯ (ใบรับรองแพทย์ต้องมีอายุไม่เกิน ๗๒ ชั่วโมง นับแต่วันที่แพทย์ให้การรับรอง) โดยระบุว่า “ไม่พบการติดเชื้อ Covid-19 และไม่ป่วยในช่วง ๑๔ วัน ก่อนการเดินทาง”

๓.๒ ต้องแสดงหลักฐานการประกันสุขภาพ(Health Insurance) ต่อเจ้าพนักงานควบคุมโรคฯ ที่คุ้มครองการรักษาพยาบาลในประเทศไทย ไม่น้อยกว่า ๑๐๐,๐๐๐ เหรียญสหรัฐ (อ้างอิงตามหนังสือควบคุมโรคที่ สธ ๐๔๐๔.๙/ว ๖๘๗ ลงวันที่ ๑๑ มีนาคม ๒๕๖๓ เรื่อง ขอความร่วมมือดำเนินการตามมาตรการสำหรับผู้โดยสารที่เดินทางมาจากเขตโรคติดต่ออันตราย)

๓.๓ ผู้ที่มีวัตถุประสงค์ขึ้นปฏิบัติงานบนเรือชั่วคราว ต้องมีเอกสารตามข้อ ๓.๑ และ ๓.๒ ตัวแทนเรือต้องพามาให้เจ้าพนักงานควบคุมโรคฯ ตรวจสอบคัดกรองก่อนขึ้นเรือ เมื่อเสร็จภารกิจและลงจากเรือ ตัวแทนเรือต้องพามาให้เจ้าพนักงานควบคุมโรคฯ ตรวจสอบคัดกรอง และดำเนินการดังนี้

- ให้ออกข้อมูลตามแบบฟอร์ม ต.๘ ติดตั้งและกรอกข้อมูลในแอปพลิเคชัน AOT Airport และ แอปพลิเคชัน Line บนโทรศัพท์มือถือให้ครบถ้วน พร้อมใช้งานและรายงานตัวผ่านแอปพลิเคชันทุกวัน
- กรณีไม่สามารถติดตั้งแอปพลิเคชันได้ ให้ออกข้อมูลตามแบบฟอร์ม ต.๘ และโทรศัพท์หรือส่ง อีเมลล์ รายงานตัวให้เจ้าพนักงานควบคุมโรคฯ ทราบทุกวัน จนกว่าจะเดินทางออกนอกราชอาณาจักร

๔. กรณีผู้ควบคุมยานพาหนะหรือเจ้าหน้าที่ประจำยานพาหนะ ขอลงจากเรือเพื่อเข้าประเทศไทย (Sign Off) ต้องมีเอกสารพนักงานควบคุมโรคฯ กำหนด หากมีสัญชาติไทย อ้างถึง พรก.การบริหารราชการในสถานการณ์ฉุกเฉิน พ.ศ.๒๕๔๘ (ฉบับที่ ๑) ข้อ ๓ การปิดช่องทางเข้ามาในราชอาณาจักร ในการใช้ยานพาหนะไม่ว่าทางอากาศ ทางน้ำ ทางบก เพื่อเดินทางเข้ามาในราชอาณาจักร ให้เจ้าหน้าที่ผู้รับผิดชอบปิดช่องทางเข้าออกด่านจุดผ่านแดน หรือจุดผ่อนปรนตามกฎหมายว่าด้วยโรคติดต่อ และกฎหมายว่าด้วยตรวจคนเข้าเมือง สำหรับผู้โดยสารหรือเข้ามาในราชอาณาจักร เว้นแต่

๖) เป็นผู้มีสัญชาติไทย ให้ติดต่อสถานทูตไทยหรือกงสุลไทยในประเทศที่พำนักเพื่อออกหนังสือรับรอง หรือมีใบรับรองแพทย์ โดยให้สถานทูตไทยหรือกงสุลไทยในต่างประเทศให้ข้อมูล อำนวยความสะดวกแก่ผู้มีสัญชาติไทย ในการเดินทางกลับเข้ามาในราชอาณาจักร

คู่มือการปฏิบัติงานการให้บริการท่าเรือ	เรื่อง การให้บริการท่าเรือภายใต้สถานการณ์การแพร่ระบาดของโรคไวรัส Covid - 19		
	เอกสารเลขที่	แก้ไขครั้งที่	ฉบับที่
	วันที่บังคับใช้	หน้าที่ ๗	ของ ๓๙ หน้า

หมายเหตุ : การปฏิบัติงานที่ท่าเรือให้อยู่ในพื้นที่ ที่ควบคุมโรคระบาดหรือ Quarantine area หรือให้
เป็นไปตามคำสั่งของผู้อำนวยการ การท่าเรือพาณิชย์สัตหีบ - กองทัพเรือ

หากกรณีเร่งด่วนบุคคลบนเรือป่วยต้องการไปพบแพทย์ที่โรงพยาบาล ดำเนินการส่งเอกสารให้
เจ้าหน้าที่ด่านควบคุมโรคฯ เพื่อตรวจสอบดังนี้

- พาสปอร์ต
- ผลตรวจอุณหภูมิร่างกายก่อนเข้าราชอาณาจักรไทย
- ซักประวัติและบันทึกอาการเจ็บป่วยลงในเอกสาร ม.๔๒ และเอกสาร ต.๘ และประวัติเดินทาง
๑๔ วัน ก่อนเข้าราชอาณาจักรไทย

หลังเสร็จสิ้นการส่งผู้ป่วยไปพบแพทย์

- ด่านควบคุมโรคฯ วัดอุณหภูมิร่างกายก่อนกลับขึ้นบนเรือ
- ส่งเอกสารไปรับรองแพทย์และผลการรักษาให้ด่านควบคุมโรคฯ
- ให้ตัวแทนเรือเป็นผู้ประสานติดตามสุขภาพผู้ป่วย แจ้งอาการจนครบ ๑๔ วัน

***ถ้าเป็นกรณีเรือทางทหาร ให้ถือปฏิบัติเช่นเดียวกันเพื่อเป็นการเฝ้าระวัง ป้องกันและควบคุมโรคติดต่อ
เชื้อไวรัสโคโรนา ๒๐๑๙ (COVID -19)**

มาตรการสำหรับผู้ประกอบการท่าเรือและบริษัทที่ดำเนินการในท่าเรือพาณิชย์สัตหีบ

ขอความร่วมมือให้ผู้ประกอบการท่าเรือทุกแห่ง ดำเนินการเฝ้าระวัง ป้องกันและควบคุมโรคติดต่อ
ไวรัสโคโรนา ๒๐๑๙ (COVID -19) ดังนี้

๑. กำหนดมาตรการของผู้ประกอบการท่าเรือและบริษัทที่ดำเนินการในท่าเรือพาณิชย์สัตหีบ
ให้สอดคล้องกับมาตรการของด่านควบคุมโรคฯ เพื่อบังคับใช้ในหน่วยงาน

๒. ให้ตรวจสอบเอกสารที่ตัวแทนเรือจัดส่งผู้ประกอบการท่าเรือและบริษัทดังนี้

๒.๑ มีเรือมาจากท้องที่นอกราชอาณาจักรที่เป็นเขตติดโรคติดต่ออันตราย กรณีโรคติดต่อ
ไวรัสโคโรนา 2019 ภายใน ๑๔ วัน ได้แก่ สาธารณรัฐประชาชนจีน (รวม ฮองกง, มาเก๊า) เกาหลีใต้ อิตาลี อิหร่าน
(เปลี่ยนแปลงตามประกาศของกระทรวงสาธารณสุข) ภายใน ๑๔ วัน หรือไม่ ?

๒.๒ มีลูกเรือ เดินทางมาจากท้องที่นอกราชอาณาจักรที่เป็นเขตติดโรคติดต่ออันตราย กรณีโรค
ติดต่อไวรัสโคโรนา 2019 ภายใน ๑๔ วัน ได้แก่ สาธารณรัฐประชาชนจีน (รวม ฮองกง, มาเก๊า) เกาหลีใต้ อิตาลี
อิหร่าน (เปลี่ยนแปลงตามประกาศของกระทรวงสาธารณสุข) มาขึ้นเรือระหว่างทาง ภายใน ๑๔ วัน หรือไม่ ?

๒.๓ มีเรือหรือลูกเรือ เดินทางมาจากท้องถิ่นนอกราชอาณาจักรที่มีการระบาดต่อเนื่อง กรณีโรคติดเชื้อไวรัสโคโรนา 2019 ได้แก่ ฝรั่งเศส, สเปน, อเมริกา, สวิตเซอร์แลนด์, นอร์เวย์, ญี่ปุ่น(บางเมือง), เดนมาร์ก, เนเธอร์แลนด์, สวีเดน, อังกฤษ, เยอรมนี, ออสเตรเลีย, เบลเยียม, มาเลเซีย, แคนาดา, โปรตุเกส, บราซิล, เช็กเกีย, อิสราเอล, ออสเตรเลีย, เกาเซอร์แลนด์, ฟินแลนด์, ปากีสถาน, ตุรกี, กรีซ, ชิลี, ลักเซมเบิร์ก, โปแลนด์, เอกวาดอร์ ภายใน ๑๔ วัน หรือไม่ ?

๓. จัดเตรียมอุปกรณ์ป้องกันส่วนบุคคล ชุด PPE สำหรับบุคคลที่จะขึ้นไปปฏิบัติงานบนเรือ

คู่มือการปฏิบัติงานการให้บริการท่าเรือ	เรื่อง การให้บริการท่าเรือภายใต้สถานการณ์การแพร่ระบาดของโรคไวรัส Covid - 19		
	เอกสารเลขที่	แก้ไขครั้งที่	ฉบับที่
	วันที่บังคับใช้	หน้าที่ ๘	ของ ๓๙ หน้า

๔. จัดให้มีเจ้าหน้าที่บริษัทหรือตัวแทนเรือที่ได้รับการอบรม ตรวจสอบบุคคลที่จะขึ้นไปปฏิบัติงานบนเรือ ให้จัดเตรียมชุด PPE ประกอบไปด้วยชุด PPE, Mask N95, แวนครอบตา และถุงมือยาง โดยต้องสวมใส่ตลอดเวลาที่ปฏิบัติงานบนเรือ

๕. เมื่อผู้ปฏิบัติงานลงจากเรือ ให้ถอดชุด PPE ลงในถังขยะที่ใส่ถุงสีแดงใส่แยกเฉพาะที่บริษัทหรือตัวแทนเรือจัดเตรียมให้ และล้างมือด้วยแอลกอฮอล์เจลทุกครั้ง

๖. จัดให้มีเจ้าหน้าที่บริษัทหรือตัวแทนเรือ จัดบันทึกข้อมูลผู้ปฏิบัติงานทุกคนที่ขึ้นหรือลงจากเรือ (ใช้แบบฟอร์มของด่านควบคุมโรคฯ) เพื่อติดตามอาการผู้สัมผัสโรคจนครบ ๑๔ วัน

๗. ตรวจสอบ จัดเตรียมอุปกรณ์อื่นๆ เช่น ถังขยะสีแดง ถุงสีแดง ให้เพียงพอ และกำหนดพื้นที่การส่งต่อผู้ป่วยตามแผนตอบโต้ภาวะฉุกเฉินด้านสาธารณสุขของท่าเรือ

๘. กำชับให้มีการปฏิบัติตามมาตรการการป้องกันโรคตามที่ทางราชการกำหนดใน พรก.ฉุกเฉิน พ.ศ.๒๕๔๘ (ฉบับที่ ๑) ข้อที่ ๑๑ ดังนี้

(๑.) ให้ทำความสะอาดโดยการเช็ดทำความสะอาดพื้นผิวสัมผัสของสถานที่ที่เกี่ยวข้องก่อนการทำกิจกรรม และให้กำจัดขยะมูลฝอยทุกวัน

(๒.) ให้เจ้าหน้าที่ ผู้ประกอบการ ผู้ร่วมงาน ผู้ร่วมกิจกรรม ลูกจ้าง ผู้ใช้บริการสวมหน้ากากอนามัยหรือหน้ากากผ้า

(๓.) ให้บุคคลตามข้อ(๒.) ล้างมือด้วยสบู่ แอลกอฮอล์เจล หรือน้ำยาฆ่าเชื้อโรค

(๔.) ให้บุคคลตามข้อ (๒.) เว้นระยะนั่งหรือยืนห่างกันอย่างน้อย ๑ เมตร เพื่อป้องกันการติดต่อสัมผัส หรือแพร่เชื้อโรคทางฝอยละอองน้ำลาย

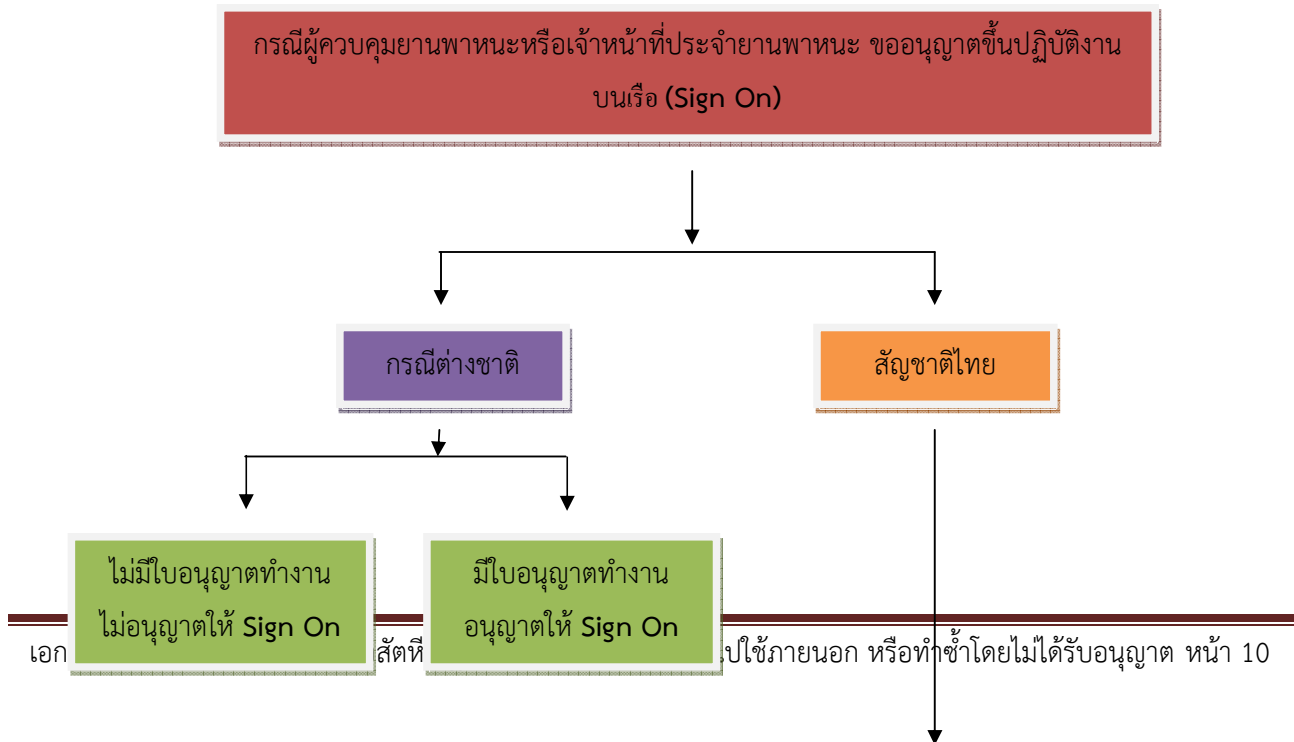
(๕.) ให้ควบคุมจำนวนผู้เข้าร่วมกิจกรรมมิให้อัด หรือลดเวลาในการทำกิจกรรมให้สั้นลงเท่าที่จำเป็น โดยถือหลักการหลีกเลี่ยงการสัมผัสระหว่างกัน

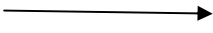
นิยาม ผู้เดินทางสงสัยป่วยเข้าเกณฑ์สอบสวนโรค (Patient Under Investigation : PUI) หมายถึง ผู้ป่วยมีอุณหภูมิร่างกายตั้งแต่ ๓๗.๓° C ขึ้นไป ร่วมกับอาการทางเดินหายใจอย่างใดอย่างหนึ่ง (ไอ มีน้ำมูก เจ็บคอ หายใจเหนื่อยหรือลำบาก) และมีประวัติในช่วง ๑๔ วัน ก่อนวันเริ่มป่วย อย่างใดอย่างหนึ่ง ต่อไปนี้

- ๑) มีประวัติเดินทางไปยังหรือมาจาก หรืออยู่อาศัยในพื้นที่ที่มีรายงานการระบาดของโรคติดเชื้อไวรัสโคโรนา ๒๐๑๙
- ๒) มีผู้ที่อาศัยร่วมบ้านเดินทางกลับมาจากพื้นที่ที่มีรายงานการระบาดของโรคติดเชื้อไวรัสโคโรนา ๒๐๑๙
- ๓) เป็นผู้ที่ประกอบอาชีพที่สัมผัสใกล้ชิดกับนักท่องเที่ยวต่างชาติ
- ๔) มีประวัติใกล้ชิดหรือสัมผัสกับผู้ป่วยเข้าข่ายหรือยืนยันโรคติดเชื้อไวรัสโคโรนา ๒๐๑๙
- ๕) เป็นบุคลากรทางการแพทย์หรือสาธารณสุข ที่สัมผัสกับผู้ป่วยเข้าเกณฑ์สอบสวนโรคติดเชื้อไวรัสโคโรนา ๒๐๑๙
- ๖) มีประวัติไปในสถานที่ชุมชนและมีผู้ป่วยโรคติดเชื้อไวรัสโคโรนา ๒๐๑๙ ในช่วงเวลาเดียวกันกับผู้ป่วย ตามประกาศของคณะกรรมการโรคติดต่อจังหวัด

คู่มือการปฏิบัติงานการให้บริการทำเรื่อง	เรื่อง การให้บริการทำเรื่องภายใต้สถานการณ์การแพร่ระบาดของโรคไวรัส Covid - 19		
	เอกสารเลขที่	แก้ไขครั้งที่	ฉบับที่
	วันที่บังคับใช้	หน้าที่ ๙	ของ ๓๙ หน้า

ขั้นตอนการขออนุญาตขึ้นปฏิบัติงานบนเรือ ((Sign On) ตามมาตรการเฝ้าระวัง ป้องกันและควบคุมโรคติดเชื้อไวรัสโคโรนา ๒๐๑๙ หรือโรคโควิด 19 (Coronavirus Disease : COVID -19)





ต้องดำเนินการดังนี้

- ๑. ตัวแทนเรือต้องพามาให้เจ้าพนักงานควบคุมโรคฯ ตรวจสอบประวัติการเดินทางจากพาสปอร์ตและตรวจวัดอุณหภูมิร่างกายก่อนขึ้นเรือ
- ๒. แสดงใบรับรองแพทย์ (Health Certificate) ซึ่งได้รับการรับรองหรือออกให้มีระยะเวลาไม่เกิน ๗๒ ชั่วโมงก่อนการเดินทาง
- ๓. แสดงหลักฐานการประกันสุขภาพ(Health Insurance) ที่คุ้มครองการรักษา ในประเทศไทย ไม่น้อยกว่า ๑๐๐,๐๐๐ เหรียญสหรัฐ



ขั้นปฏิบัติงานบนเรือได้โดยให้ปฏิบัติตาม มาตรการป้องกันโรค ตามที่ทางราชการกำหนดใน พรก.ฉุกเฉิน พ.ศ.๒๕๕๘ (ฉบับที่ ๑) ข้อ ๑๑

คู่มือการปฏิบัติงานการให้บริการท่าเรือ	เรื่อง การให้บริการท่าเรือภายใต้สถานการณ์การแพร่ระบาดของโรคไวรัส Covid - 19		
	เอกสารเลขที่	แก้ไขครั้งที่	ฉบับที่
	วันที่บังคับใช้	หน้าที่ ๑๐	ของ ๓๙ หน้า

ขั้นตอนการขออนุญาตลงจากเรือเพื่อเข้าประเทศไทย(Sign Off) ตามมาตรการเฝ้าระวัง ป้องกัน และควบคุมโรคติดเชื้อไวรัสโคโรนา ๒๐๑๙ หรือโรคโควิด 19 (Coronavirus Disease : COVID -19)

กรณีผู้ควบคุมยานพาหนะหรือเจ้าหน้าที่ประจำยานพาหนะ ที่จะขออนุญาตลงจากเรือ (Sign Off)

กรณีต่างชาติ

สัญชาติไทย ได้รับอนุญาตจากสถานทูตไทย หรือสถานกงสุลไทยที่พำนัก เพื่อออกหนังสือรับรอง หรือมีใบรับรองแพทย์และงาใภงใถ้ติดตามารวดสง

↓

ไม่อนุญาตให้ Sign Off

↓

ต้องดำเนินการดังนี้

๑. ตัวแทนเรือต้องพามาให้เจ้าพนักงานควบคุมโรคฯ ตรวจสอบประวัติการเดินทางจากพาสปอร์ตและตรวจวัดอุณหภูมิร่างกายก่อนขึ้นเรือ

๒. แสดงใบรับรองแพทย์ (Health Certificate) ซึ่งได้รับการรับรองหรือออกให้มีระยะเวลาไม่เกิน ๗๒ ชั่วโมงก่อนการเดินทาง

๓. แสดงหลักฐานการประกันสุขภาพ(Health Insurance) ที่คุ้มครองการรักษา ในประเทศไทย ไม่น้อยกว่า ๑๐๐,๐๐๐ เหรียญสหรัฐ

↓

การเข้าราชอาณาจักรไทยโดยให้ปฏิบัติตามมาตรการป้องกันโรคตามที่ทางราชการกำหนด ใน พรก.ฉุกเฉิน พ.ศ.๒๕๔๘ (ฉบับที่ ๑) ข้อ ๑๑ เพิ่มมาตรการใช้แอปพลิเคชัน ติดตามทางโทรศัพท์เคลื่อนที่ และนำมาตรการคุมไว้สังเกต หรือมาตรการกักกันตัวอย่างน้อย ๑๔ วัน ตามกฎหมายว่าด้วยโรคติดต่อมาใช้แก่บุคคลบางประเภทหรือบางคนได้ตามความจำเป็น

คู่มือการปฏิบัติงานการให้บริการท่าเรือ	เรื่อง การให้บริการท่าเรือภายใต้สถานการณ์การแพร่ระบาดของโรคไวรัส Covid - 19		
	เอกสารเลขที่	แก้ไขครั้งที่	ฉบับที่
	วันที่บังคับใช้	หน้าที่ ๑๑	ของ ๓๙ หน้า

ขั้นตอนการขออนุญาตขึ้นปฏิบัติงานบนเรือของผู้ที่มีวัตถุประสงค์ขึ้นปฏิบัติงานบนเรือชั่วคราว ตามมาตรการเฝ้าระวัง ป้องกันและควบคุมโรคติดเชื้อไวรัสโคโรนา ๒๐๑๙ หรือโรคโควิด 19 (Coronavirus Disease : COVID -19)



ก่อนขึ้นเรือ

- ตัวแทนเรื่อนำเอกสารที่ด้านควบคุมโรคฯ กำหนด และตรวจเอกสาร รวมถึงประวัติการเดินทางในช่วง ๑๔ วัน ก่อนมาทำงาน และตรวจวัดอุณหภูมิร่างกายก่อนการปฏิบัติงาน
- ต้องใส่ PPE ตามที่กำหนดในมาตรการของช่องทางฯ โดยเคร่งครัด
- บันทึกประวัติการติดต่อไว้ที่ท่าเรือก่อนเข้าทำงานเสมอ

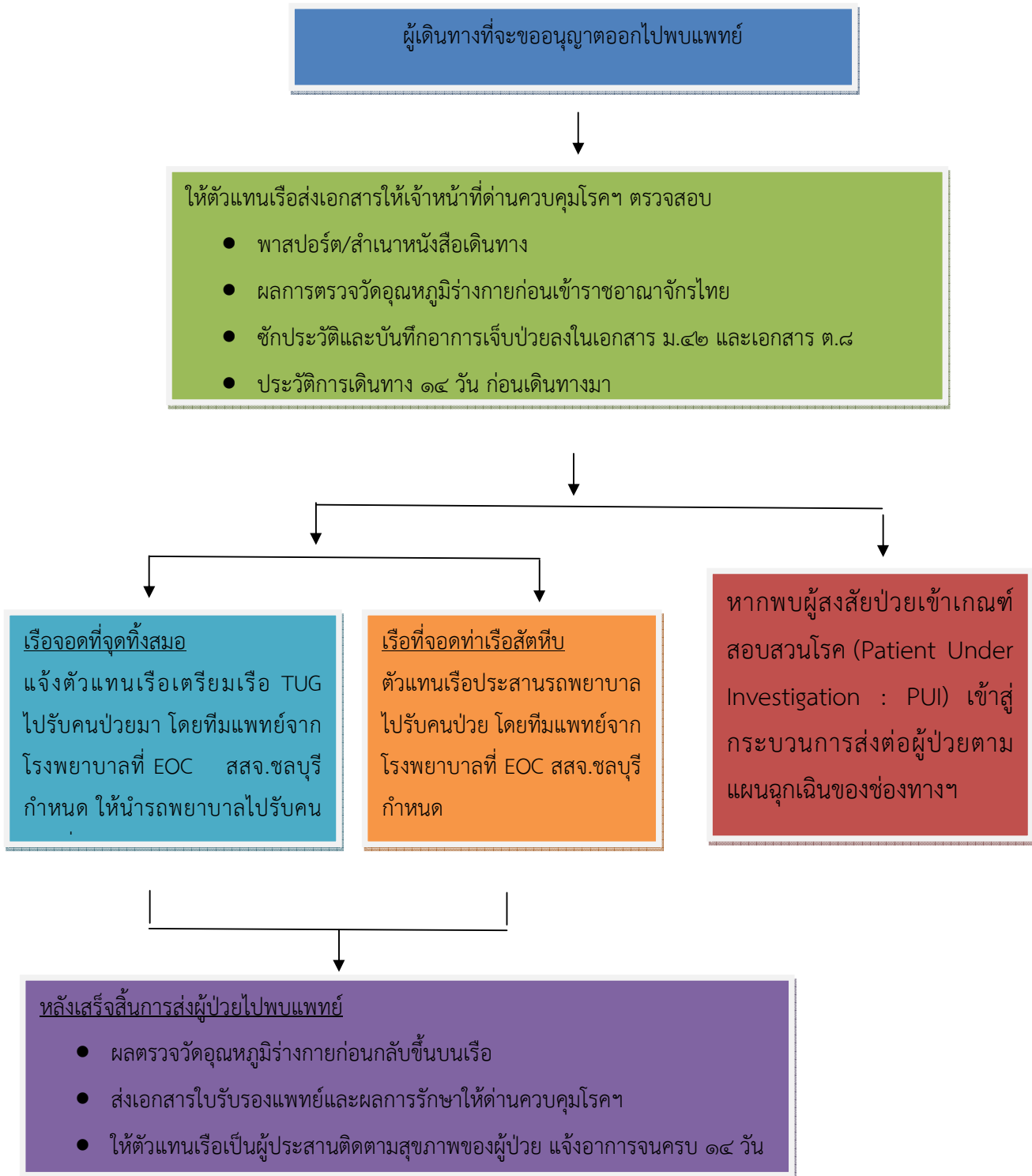


หลังเสร็จสิ้นภารกิจ

- ติดตามสุขภาพโดยตัวแทนเรือหรือบริษัทขนส่งสินค้า จนครบ ๑๔ วัน หากพบอาการเข้าได้กับเกณฑ์ DI II ให้รีบแจ้งล่วงหน้าทันที

คู่มือการปฏิบัติงานการให้บริการท่าเรือ	เรื่อง การให้บริการท่าเรือภายใต้สถานการณ์การแพร่ระบาดของโรคไวรัส Covid - 19		
	เอกสารเลขที่	แก้ไขครั้งที่	ฉบับที่
	วันที่บังคับใช้	หน้าที่ ๑๒	ของ ๓๙ หน้า

ขั้นตอนการขออนุญาตลูกเรือออกไปพบแพทย์ ตามมาตรการเฝ้าระวัง ป้องกันและควบคุมโรคติดเชื้อไวรัสโคโรนา ๒๐๑๙ หรือโรคโควิด 19 (Coronavirus Disease : COVID -19)



คู่มือการปฏิบัติงานการให้บริการท่าเรือ	เรื่อง การให้บริการท่าเรือภายใต้สถานการณ์การแพร่ระบาดของโรคไวรัส Covid - 19		
	เอกสารเลขที่	แก้ไขครั้งที่	ฉบับที่
	วันที่บังคับใช้	หน้าที่	ของ
		๙	๓๙ หน้า

มาตรการตรวจคัดกรองโรคติดเชื้อไวรัสโคโรนา (Covid - 19) ของช่องทางเข้าออกประเทศ ท่าเรือพาณิชย์สัตหีบ จังหวัดชลบุรี ตามประกาศสถานการณ์ฉุกเฉินในทุกเขตท้องที่ทั่วราชอาณาจักร (ฉบับที่ ๕)

เพื่อให้ สอดคล้องกับสถานการณ์และ เป็นไปตามที่ได้มีประกาศสถานการณ์ฉุกเฉินในทุกเขตท้องที่ ทั่วราชอาณาจักร ช่องทางเข้าออกประเทศ ท่าเรือพาณิชย์สัตหีบ จังหวัดชลบุรี จึงขอออกมาตรการเฝ้าระวัง ป้องกันและควบคุมโรคติดเชื้อไวรัสโคโรนา 2019 ดังต่อไปนี้

ข้อ ๑ ประกาศมาตรการเฝ้าระวัง ป้องกันและควบคุมโรคติดเชื้อไวรัสโคโรนา 2019 (COVID-19) ช่องทางเข้าออกประเทศท่าเรือพาณิชย์สัตหีบฉบับนี้ เป็นมาตรการเพิ่มเติมจากฉบับที่ ๓ เพื่อให้สอดคล้องตามประกาศสถานการณ์ฉุกเฉิน ในทุกเขตท้องที่ทั่วราชอาณาจักร

ข้อ ๒ ห้ามเรือบรรทุกคนโดยสาร เรือที่มีผู้โดยสาร หรือเรือใดๆ เข้ามาในน่านน้ำไทย เว้นแต่เรือบรรทุกสินค้าซึ่งขนส่งสินค้าตามความจำเป็น แต่เมื่อเสร็จภารกิจแล้วให้กลับออกไปโดยเร็ว

ข้อ ๓ มาตรการก่อนเรือเดินทางมาถึงราชอาณาจักรไทย

(๑) ตัวแทนเรือ ประสานขอข้อมูลจากกัปตันเรือ เพื่อตรวจสอบข้อมูล ดังนี้

๑) มีเรือมาจากเขตติดโรคติดต่ออันตราย หรือพื้นที่ที่การระบาดต่อเนื่อง กรณีโรคติดเชื้อไวรัสโคโรนา 2019 (รายชื่อประเทศเปลี่ยนแปลงตามประกาศของกระทรวงสาธารณสุข) ภายใน ๑๔ วัน หรือไม่

๒) มีคนประจำเรือ เดินทางมาจาก เขตติดโรคติดต่ออันตราย หรือพื้นที่ที่การระบาดต่อเนื่อง กรณีโรคติดเชื้อไวรัสโคโรนา 2019 (รายชื่อประเทศเปลี่ยนแปลงตามประกาศของกระทรวงสาธารณสุข) มาขึ้นเรือระหว่างทาง ภายใน ๑๔ วัน หรือไม่

(๒) หากไม่เข้าเกณฑ์ตาม (๑) ให้ตัวแทนเรือส่งเอกสารเรือ (ทุกเที่ยว) ให้เจ้าพนักงานควบคุมโรคติดต่อประจำด่านฯ ล่วงหน้าอย่างน้อย ๒๔ ชม. (อาศัยอำนาจตามความในมาตรา ๓๙ แห่งพระราชบัญญัติโรคติดต่อ พ.ศ.๒๕๕๘) และส่งสำเนาให้กับผู้ประกอบการท่าเรือที่เรือจะเข้าเทียบท่า สำนักงานนาร่องมาบตาพุด และหน่วยงานที่เกี่ยวข้องร้องขอ

เอกสารเรือที่ต้องแจ้งมี ดังนี้

- ๑) Information of Conveyance Arriving in Thailand (ต.๑)
- ๒) Maritime Information of Health (ต.๒)
- ๓) Maritime Declaration of Health (ต.๓)
- ๔) The voyage memo (last ten ports)
- ๕) The crew list with embarked date & place
- ๖) Questionnaire for Coronavirus Disease 2109 Screening

๗) ผลวัดอุณหภูมิลูกเรือทุกคน อย่างน้อย ๗ วัน จนถึงวันที่จะเทียบท่าเรือ

(๓) หากเข้าเกณฑ์ตาม (๑) ให้เรือทุกลำลดยำงานเลยระยะฝึกตัวของโรคหรือ ๑๔ วัน ตามคำสั่งของประธานช่องทางฯ หลังวันที่ ๒๗ มีนาคม ๒๕๖๓ เป็นต้นไป ให้ตัวแทนเรือส่งเอกสารให้เจ้าพนักงานควบคุมโรคติดต่อประจำด่านฯ ล่วงหน้าอย่างน้อย ๒๔ ชม. (อาศัยอำนาจตามความในมาตรา ๓๙ แห่งพระราชบัญญัติโรคติดต่อ พ.ศ.๒๕๕๘) และส่งสำเนาให้กับท่าเรือที่เรือจะเข้าเทียบท่า สำนักงานนำร่องมาบตาพุด และหน่วยงานที่เกี่ยวข้องร้องขอ ดังนี้

คู่มือการปฏิบัติงานการให้บริการท่าเรือ	เรื่อง การให้บริการท่าเรือภายใต้สถานการณ์การแพร่ระบาดของโรคไวรัส Covid - 19		
	เอกสารเลขที่	แก้ไขครั้งที่	ฉบับที่
	วันที่บังคับใช้	หน้าที่ ๙	ของ ๓๙ หน้า

๑) Information of Conveyance Arriving in Thailand (ต.๑)

๒) Maritime Information of Health (ต.๒)

๓) Maritime Declaration of Health (ต.๓)

๔) The voyage memo (last ten ports)

๕) The crew list with embarked date & place

๖) Questionnaire for Coronavirus Disease 2109 Screening

๗) ผลวัดอุณหภูมิลูกเรือทุกคน อย่างน้อย ๗ วัน จนถึงวันที่จะเทียบท่าเรือ

๘) เอกสารแสดงถึงกระบวนการทำลายเชื้อโรคในเรือ ก่อนเรือเข้าเทียบท่า (ตามประกาศกรมเจ้าท่าที่ ๕๔/๒๕๖๓ ลงวันที่ ๒๖ มีนาคม ๒๕๖๓ เรื่อง กำหนดให้ผู้ประกอบการเรือ ผู้ประกอบการท่าเรือ และผู้โดยสารปฏิบัติ กรณีที่มีประกาศสถานการณ์ฉุกเฉินในทุกเขตท้องที่ทั่วราชอาณาจักร) ได้แก่

๘.๑) ห้องที่จัดเตรียมไว้สำหรับให้เจ้าหน้าที่และผู้เกี่ยวข้องขึ้นปฏิบัติงาน

๘.๒) บันไดนำร่อง (Pilot Ladder)

๘.๓) สะพานเดินเรือ (Bridge)

๘.๔) อุปกรณ์สำหรับการเดินเรือที่นำร่องต้องใช้

(๔) วิธีการส่งเอกสารให้กับหน่วยงานที่เกี่ยวข้อง ให้กับต้นและคนประจำเรือ ลงนามในเอกสารให้ครบถ้วนสมบูรณ์แล้วส่งจดหมายอิเล็กทรอนิกส์ (Email) ให้กับตัวแทนเรือและผู้เกี่ยวข้อง แล้วตัวแทนเรือหรือผู้เกี่ยวข้องพิมพ์เอกสารสี ลงนามรับรองสำเนาและส่งเอกสารให้เจ้าหน้าที่ในแต่ละหน่วยงาน (โดยไม่ขัดต่อกฎหมายระเบียบและข้อบังคับของแต่ละหน่วยงาน)

(๕) การประเมินข้อมูลจากเอกสารเรือ เพื่อตรวจคัดกรองคนประจำเรือ

๑) ประเมินเอกสารแล้วพบผู้ป่วยเข้าเกณฑ์ PUI ให้เรือทิ้งสมอ ณ จุดคัดกรอง

๒) ประเมินเอกสารแล้วไม่พบผู้ป่วยสงสัย/ไม่มีความเสี่ยงให้นำเรือเข้าเทียบท่า

(๖) การขึ้นเรือเพื่อตรวจคัดกรองคนประจำเรือใช้หลักเกณฑ์ ดังนี้

เจ้าพนักงานควบคุมโรคติดต่อประจำด่านฯ จะขึ้นเรือเพื่อตรวจคัดกรองคนประจำเรือ

ทุกคน

ข้อ ๔ มาตรการขณะเรือเทียบท่า

(๑) ห้ามคนประจำเรือลงจากเรือ เว้นแต่กรณีต้องลงมาปฏิบัติงานที่จำเป็น บริเวณหน้าท่าเรือเท่านั้น และให้สวมอุปกรณ์ PPE เพื่อป้องกันโรคพร้อมทั้งรีบดำเนินการและกลับขึ้นเรือโดยเร็ว

(๒) เมื่อมีเจ้าหน้าที่และผู้เกี่ยวข้องขึ้นปฏิบัติงานบนเรือ กัปตันและคนประจำเรือทุกคน ต้องสวมหน้ากากอนามัยป้องกันไว้ตลอดเวลา

(๓) การขึ้นปฏิบัติงานบนเรือ

๑) ผู้ขึ้นปฏิบัติงานบนเรือทุกคนต้องสวมใส่อุปกรณ์ป้องกันอันตรายส่วนบุคคล (PPE)

ขั้นต่ำ ดังนี้

๑.๑) แว่นครอบตา (Goggle) หรือ กระบังหน้ากันละอองฝอย (Face Shield)

๑.๒) หน้ากากชนิด N95

คู่มือการปฏิบัติงานการให้บริการท่าเรือ	เรื่อง การให้บริการท่าเรือภายใต้สถานการณ์การแพร่ระบาดของโรคไวรัส Covid - 19		
	เอกสารเลขที่	แก้ไขครั้งที่	ฉบับที่
	วันที่บังคับใช้	หน้าที่ ๙	ของ ๓๙ หน้า

๑.๓) ถุงมือยาง (Glove)

๑.๔) รองเท้าบูท รองเท้า Safety หรือรองเท้าหุ้มส้น

๒) ผู้ที่จะขึ้นปฏิบัติงานบริเวณท่าเรือ เช่น ตัวแทนเรือ (Ship agent), Checker, Time Keeper, Surveyor, Loading Master, Shipping, Cargo Owners, Foreman, Stevedore, พนักงานรับเชือก ฯลฯ ต้องใส่อุปกรณ์ป้องกันส่วนบุคคล (PPE) ขั้นต่ำ ดังนี้

๒.๑) หน้ากากชนิด N95 หรือหน้ากากอนามัย Surgical Mask

๒.๒) ถุงมือยาง (Glove)

๒.๓) รองเท้าบูท รองเท้า Safety หรือรองเท้าหุ้มส้น

โดยหลีกเลี่ยงการเข้าไปปฏิบัติงานภายในเรือ (Cabin) ให้ปฏิบัติงานในพื้นที่ด้านนอกเรือ หรือบริเวณหน้าท่าเทียบเรือ แต่ถ้ามีความจำเป็นต้องเข้าไปปฏิบัติงานในเรือให้ดำเนินการตามความจำเป็น เมื่อเสร็จสิ้นภารกิจแล้วให้รีบกลับออกมาโดยเร็ว

ผู้ที่ปฏิบัติงานกับเรือทั้งข้อ ๑) และ ๒) นั้น ให้แจ้งชื่อ เบอร์โทรศัพท์ต่อ แก่ เจ้าหน้าที่การทำเรือฯ ที่จุดคัดกรอง เพื่อซักประวัติ, ตรวจสอบประวัติการเดินทาง, วัดอุณหภูมิร่างกายและทำบันทึกการติดตามเฝ้าระวังสุขภาพ

หากมีหลักฐานปรากฏชัดว่า ที่ปฏิบัติงานกับเรือทั้งข้อ ๑) และ ๒) นั้น ไม่สวมใส่อุปกรณ์ป้องกันตนเอง (PPE) ตามที่เจ้าพนักงานควบคุมโรคติดต่อประจำด่านฯ กำหนดหรือมีการปกปิดประวัติการเดินทาง ประวัติ

สุขภาพ บุคคลนั้นจะต้องได้รับโทษตามข้อกำหนดกฎหมายพระราชบัญญัติโรคติดต่อ พ.ศ. ๒๕๕๘ และต้องถูกคุมไว้สังเกต และห้ามปฏิบัติงานเป็นเวลา ๑๔ วัน นับตั้งแต่วันที่ปฏิบัติงานกับเรือ

(๔) ผู้เดินทางขอขึ้นปฏิบัติงานบนเรือ (Sign On)

๑) ชาวต่างชาติที่อาศัยอยู่ในประเทศไทยน้อยกว่า ๑๔ วัน หรือชาวไทยที่มีประวัติเดินทางกลับจากต่างประเทศในระยะ ๑๔ วัน ไม่อนุญาตให้ขึ้นปฏิบัติงานบนเรือ (Sign On) สินค้า เรือภายในประเทศ เดินทางไปแทนชุดเจาะ หรือมาปฏิบัติงานบริเวณท่าเรือ โดยเด็ดขาด

๒) ผู้มีสัญชาติไทยที่ไม่มีประวัติเดินทางกลับจากต่างประเทศในระยะ ๑๔ วัน หรือชาวต่างชาติที่มีใบอนุญาตปฏิบัติงานในประเทศไทยหรือเป็นผู้ที่พำนักอยู่ในประเทศไทย มากกว่า ๑๔ วัน กรณีจะขอขึ้นปฏิบัติงานบนเรือ (Sign On) สินค้า หรือเรือภายในประเทศเพื่อไปปฏิบัติงานที่แทนชุดเจาะกลางทะเลไทย ตัวแทนเรือต้องนำพามาพบเจ้าพนักงานควบคุมโรคติดต่อประจำด่านฯ เพื่อซักประวัติ, ตรวจสอบประวัติการเดินทาง, วัดอุณหภูมิร่างกายและต้องแสดงเอกสารหลักฐาน ดังนี้

- ต้องมีใบรับรองแพทย์ที่ระบุ “มีสุขภาพแข็งแรง ไม่ป่วยด้วยโรค COVID-19 ตรวจแบบ PCR” ที่มีการรับรองหรือออกให้จากโรงพยาบาลของรัฐหรือเอกชน มีระยะเวลาไม่เกิน ๗๒ ชั่วโมงนับจากวันที่แพทย์ให้การรับรองจนถึงวันที่มาขออนุญาตเดินทาง

- สำเนาบัตรประชาชน (กรณีสัญชาติไทย) หรือ สำเนาหนังสือเดินทาง (Passport) (กรณีชาวต่างชาติผู้พำนักอยู่ในประเทศไทย มากกว่า ๑๔ วัน) เพื่อให้เจ้าพนักงานควบคุมโรคติดต่อประจำด่านฯ พิจารณาลงความเห็น ตรวจสอบคัดกรอง และการพิจารณาอนุญาตให้ขึ้นปฏิบัติงานบนเรือ

คู่มือการปฏิบัติงานการให้บริการท่าเรือ	เรื่อง การให้บริการท่าเรือภายใต้สถานการณ์การแพร่ระบาดของโรคไวรัส Covid - 19		
	เอกสารเลขที่	แก้ไขครั้งที่	ฉบับที่
	วันที่บังคับใช้	หน้าที่ ๙	ของ ๓๙ หน้า

(๕) ผู้เดินทางขอลงจากเรือ เพื่อเข้าประเทศไทย (Sign Off)

๑) ชาวต่างชาติ (ที่ไม่ได้รับยกเว้นตามข้อกำหนดออกตามความในมาตรา 9 แห่งพระราชกำหนดการบริหารราชการในสถานการณ์ฉุกเฉิน พ.ศ.๒๕๕๘ ฉบับที่ ๑ ข้อ ๓) ไม่อนุญาตการขอลงจากเรือ เพื่อเข้าประเทศไทยทุกกรณี ยกเว้น มีเหตุเจ็บป่วยร้ายแรงให้ปฏิบัติตามขั้นตอนของการขออนุญาตลูกเรือไปพบแพทย์อย่างเคร่งครัด

๒) กรณีผู้มีสัญชาติไทย หรือชาวต่างชาติ (ที่ได้รับยกเว้นตามข้อกำหนดออกตามความในมาตรา ๙ แห่งพระราชกำหนดการบริหารราชการในสถานการณ์ฉุกเฉิน พ.ศ.๒๕๕๘ ฉบับที่ ๑ ข้อ ๓) ผู้เดินทางกลับมาจากการปฏิบัติงานกับเรือสินค้าหรือกลับจากแทนชุดเจาะกลางทะเลในน่านน้ำราชอาณาจักรไทย ให้ซักประวัติ คัดกรองโดยการวัดไข้และยื่นเอกสารดังนี้

๒.๑ เอกสาร ต.๘

๒.๒ ใบยินยอมกักตัวและเฝ้าระวังสุขภาพ โดย Home Quarantine หรือกักตัวโดยพื้นที่ที่รัฐกำหนดเป็นระยะเวลา ๑๔ วัน นับตั้งแต่วันที่กลับเข้าประเทศไทย (ตามมาตราการที่ออกโดยคณะทำงานพัฒนาช่องทางฯ หรือตามประกาศคำสั่งคณะกรรมการโรคติดต่อจังหวัดชลบุรี)

(๖) การขออนุญาต พาคนประจำเรือไปพบแพทย์ จะพิจารณาอนุญาตเฉพาะผู้ป่วยมีอาการรุนแรงที่อาจมีอันตรายถึงแก่ชีวิตหรือต้องได้รับการรักษาเร่งด่วน ให้นำพาผู้ป่วยส่งโรงพยาบาล โดยให้โรงพยาบาลรับที่ท่าเทียบเรือ ตัวแทนเรือต้องเป็นผู้ดำเนินการขออนุญาตต่อเจ้าพนักงานควบคุมโรคติดต่อประจำด่านฯ และดำเนินการติดตามการรักษาของคนประจำเรือตลอดการรักษา ไม่ให้มีการออกจากการรักษาไปยังจุดอื่นที่ไม่ได้รับอนุญาต โดยยื่นเอกสารดังนี้

ยื่นขอพาคนประจำเรือไปพบแพทย์

- สำเนาบัตรประชาชน / สำเนาหนังสือเดินทางคนประจำเรือที่ป่วย
- เอกสารตามฟอร์มลูกเรือขอไปพบแพทย์

ยื่นขอพาคนประจำเรือกลับเรือเมื่อพบแพทย์

- สำเนาใบรับรองแพทย์ในการตรวจรักษา
- รายชื่อผู้สัมผัสกับผู้ป่วยขณะรักษาและเบอร์โทรติดต่อ

ข้อ ๕ เพิ่มมาตรการป้องกันควบคุมโรคที่ช่องทางเข้าออกฯ ดังนี้

- (๑) จัดวางแอลกอฮอล์เจล หรือเจลล้างมือประจำที่เข้าถึงได้ในบริเวณท่าเรือ
- (๒) จัดวางถังขยะที่แดงเพื่อทิ้งอุปกรณ์ป้องกันตนเอง (PPE) ในบริเวณท่าเรือ
- (๓) ตรวจสอบบุคคลที่จะขึ้นปฏิบัติงานกับเรือ ต้องใส่ PPE ตามที่ขออนุญาตในมาตรการโดยเคร่งครัด หากพบผู้ใดฝ่าฝืน ให้บันทึกภาพถ่ายเป็นหลักฐาน เพื่อแจ้งให้ด่านควบคุมโรคฯ หรือเจ้าหน้าที่การทำฯ เพื่อทราบ และดำเนินการตามบทลงโทษของกฎหมายหรือข้อกำหนดประกาศอื่น ๆ ที่เกี่ยวข้องต่อไป
- (๔) ควบคุม กำกับไม่ให้คนประจำเรือลงจากเรือ เว้นแต่กรณีต้องลงมาปฏิบัติงานที่จำเป็นบริเวณหน้าท่าเรือเท่านั้น โดยสวมอุปกรณ์ PPE เสมอ และปฏิบัติงานเสร็จให้กลับขึ้นเรือโดยเร็ว

คู่มือการปฏิบัติงานการให้บริการท่าเรือ	เรื่อง การให้บริการท่าเรือภายใต้สถานการณ์การแพร่ระบาดของโรคไวรัส Covid - 19		
	เอกสารเลขที่	แก้ไขครั้งที่	ฉบับที่
	วันที่บังคับใช้	หน้าที่ ๙	ของ ๓๙ หน้า

ข้อ ๖ สื่อสารและมีการกำกับให้มีการปฏิบัติงานที่บนเรือสินค้า เรือภายในประเทศ หรือการปฏิบัติงานที่บริเวณท่าเรือ ที่เกี่ยวข้องกับช่องทางเข้าออกประเทศ ท่าเรือพาณิชย์สัตว์ เป็นไปตามมาตรการป้องกันโรคตามที่ทางราชการกำหนดใน พรก.ฉุกเฉิน พ.ศ.๒๕๔๘ (ฉบับที่ ๑) ข้อ ๑๑ ดังนี้

(๑.) ให้ทำความสะอาดโดยการเช็ดทำความสะอาดพื้นผิวสัมผัสของสถานที่ที่เกี่ยวข้อง ก่อนการทำกิจกรรม และให้กำจัดขยะมูลฝอยทุกวัน

(๒.) ให้เจ้าหน้าที่ ผู้ประกอบการ ผู้ร่วมงาน ผู้ร่วมกิจกรรม ลูกจ้าง ผู้ใช้บริการสวม หน้ากากอนามัยหรือหน้ากากผ้า

(๓.) ให้บุคคลตามข้อ (๒.) ล้างมือด้วยสบู่ แอลกอฮอล์เจล หรือน้ำยาฆ่าเชื้อโรค

(๔.) ให้บุคคลตามข้อ (๒.) เว้นระยะนั่งหรือยืนห่างกันอย่างน้อย ๑ เมตร เพื่อป้องกันการ ติดต่อสัมผัส หรือแพร่เชื้อโรคทางฝอยละอองน้ำลาย

(๕.) ให้ควบคุมจำนวนผู้เข้าร่วมกิจกรรมมิให้แออัด หรือลดเวลาในการทำกิจกรรมให้ สั้นลงเท่าที่จำเป็นโดยถือหลักการหลีกเลี่ยงการติดต่อสัมผัสระหว่างกัน

แผนผังการตรวจคัดกรองผู้เดินทางเรือขอเข้าเทียบท่าเพื่อปฏิบัติงานบริเวณท่าเรือหรือเพื่อ Sign on /Sign Off
สำหรับช่องทางเข้าออกประเทศท่าเรือสัตหีบ จังหวัดชลบุรี

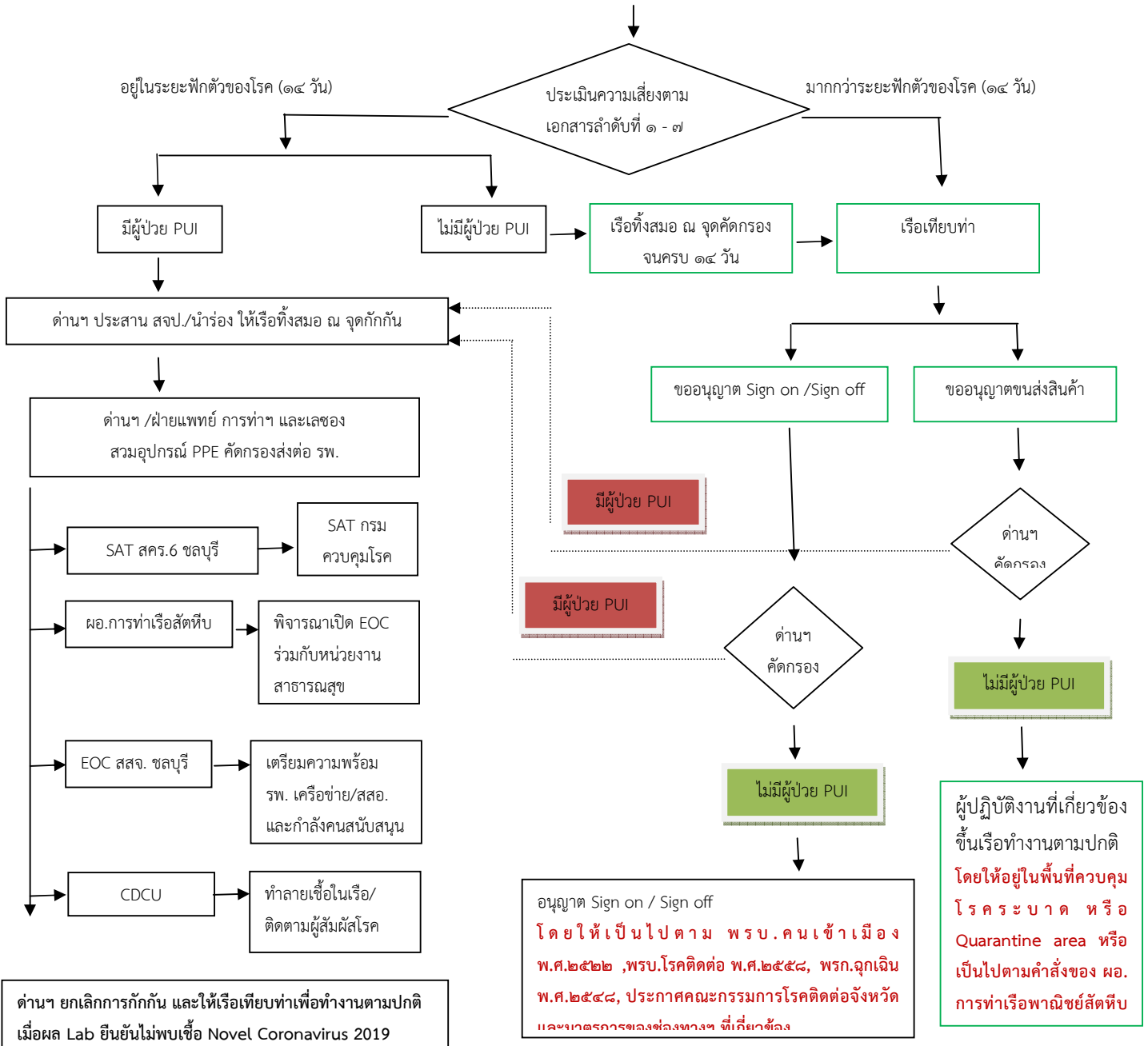
นิยาม ผู้เดินทางสงสัยป่วย เข้าเกณฑ์สอบสวนโรค (PUI) หมายถึง

ผู้เดินทางที่มีประวัติไข้ หรือ มีไข้ตั้งแต่ ๓๗.๓°Cขึ้นไป ร่วมกับอาการระบบทางเดินหายใจอย่างใดอย่างหนึ่ง (ไอ น้ำมูก เจ็บคอ หายใจเร็ว หายใจเหนื่อย หรือหายใจลำบาก) **ร่วมกับประวัติมีประวัติในช่วงเวลา ๑๔ วัน ก่อนเริ่มป่วย อย่างใดอย่างหนึ่งต่อไปนี้**

๑. มีประวัติเดินทางไปยัง หรือ มาจากต่างประเทศทุกเที่ยวบิน ทุกช่องทางระหว่างประเทศ
๒. มีประวัติเดินทางไปยัง หรือ มาจาก หรืออยู่อาศัยในพื้นที่ที่เกิดโรคติดเชื้อไวรัสโคโรนา 2019
๓. ประกอบอาชีพที่เกี่ยวข้องกับนักท่องเที่ยว สถานที่แออัด หรือติดต่อกับคนจำนวนมาก
๔. ไปในสถานที่ชุมนุมชน หรือ สถานที่ที่มีการรวมกลุ่มคน เช่น ตลาดนัด ห้างสรรพสินค้า

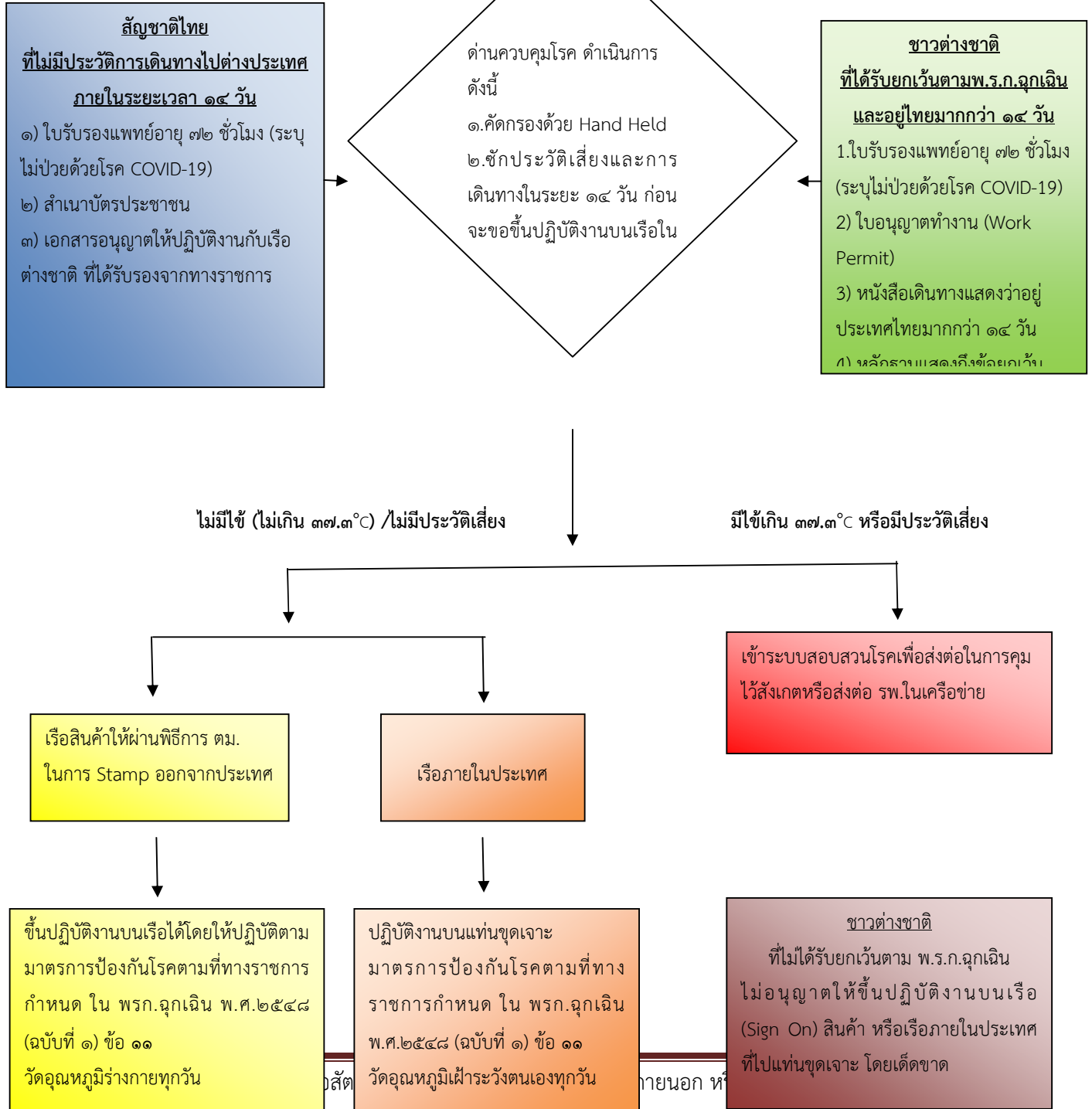
ตัวแทนเรือยื่นเอกสาร ดังนี้

- ๑) Information of Conveyance Arriving in Thailand (ต.1)
- ๒) Maritime Information of Health (ต.2)
- ๓) Maritime Declaration of Health (ต.3)
- ๔) The voyage memo (last ten ports)
- ๕) The crew list with embarked date & place
- ๖) Questionnaire for Coronavirus Disease 2019 Screening
- ๗) ผลวัดอุณหภูมิคนประจำเรือทุกคนอย่างน้อย ๗ วัน จนถึงวันที่จะเทียบ



จุดคัดกรองและจุดกักกัน ละติจูดที่ 12 องศา 31 ลิปดา ลองจิจูดที่ 100 องศา 56 ลิปดา ตะวันออก หน้าเกาะจวง

ผู้เดินทางขอขึ้นปฏิบัติงานบนเรือ (Sign On)

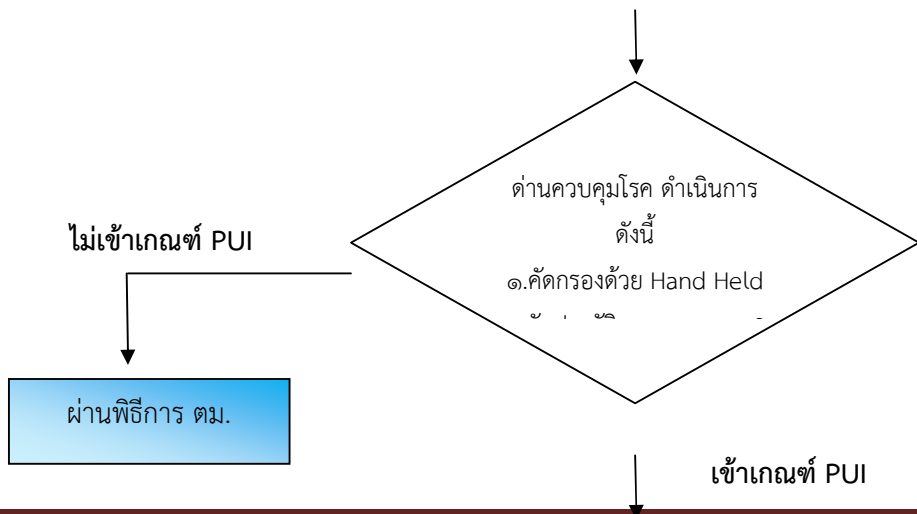


ผู้เดินทางขอลงจากเรือ เพื่อเข้าประเทศไทย (Sign Off)

ผู้มีสัญชาติไทย หรือชาวต่างชาติที่ได้รับยกเว้นตามพ.ร.ก.ฉุกเฉิน

ผู้ที่เดินทางกลับมาจากการปฏิบัติงานกับเรือสินค้าหรือกลับจากแท่นขุดเจาะกลางทะเลในน่านน้ำราชอาณาจักรไทย ให้ตัวแทนเรือส่งเอกสารขออนุญาตเทียบท่าเรือต่อเจ้าพนักงานควบคุมโรคติดต่อประจำด่านฯ เมื่อได้รับอนุญาตเทียบท่า จึงจะสามารถให้ตัวแทนเรือเรือยื่นขออนุญาตให้ลูกเรือ ขอลงจากเรือ เพื่อเข้าประเทศไทย (Sign Off) ยื่นเอกสารดังนี้

๑. แสดงใบรับรองแพทย์ (Health Certificate) ซึ่งได้รับการรับรองหรือออกให้มีระยะเวลาไม่เกิน ๗๒ ชั่วโมง ก่อนการเดินทาง
๒. แสดงหลักฐานการประกันสุขภาพ (Health Insurance) ที่คุ้มครองการรักษาในประเทศไทย ไม่น้อยกว่า ๑๐๐,๐๐๐ เหรียญสหรัฐ
๓. ใบอนุญาตทำงาน (Work Permit) หรือหลักฐานแสดงถึงข้อยกเว้นตาม พ.ร.ก.ฉุกเฉิน กรณีต่างชาติ



ชาวต่างชาติ
(ที่ไม่ได้รับยกเว้นตาม
ข้อกำหนดออกตามความใน
มาตรา ๙ แห่งพระราช
กำหนดการบริหารราชการใน
สถานการณ์ฉุกเฉิน พ.ศ.
๒๕๔๘ ฉบับที่ ๑ ข้อ ๓)
ไม่อนุญาตการขอลงจากเรือ

เอกสารฉบับนี้ เป็นของการทำเรือสัดหีบ ฐานทัพเรือสัดหีบ ห้ามนำไปใช้ภายนอก หรือทำซ้ำโดยไม่



ด้านออกไปคำสั่งให้กักตัวเป็นระยะ ๑๔ วัน
 ในสถานที่ตามมาตรการที่ออกโดยคณะกรรมการ
 พัฒนาช่องทางฯ หรือตามประกาศคำสั่ง
 คณะกรรมการโรคติดต่อจังหวัดชลบุรี

ส่งต่อรพ.ในเครือข่าย ตามแผน
 ฉุกเฉินของช่องทางฯ

คู่มือการปฏิบัติงานการให้บริการท่าเรือ	เรื่อง การให้บริการท่าเรือภายใต้สถานการณ์การแพร่ระบาดของโรคไวรัส Covid - 19		
	เอกสารเลขที่	แก้ไขครั้งที่	ฉบับที่
	วันที่บังคับใช้	หน้าที่ ๙	ของ ๓๙ หน้า

การปฏิบัติงานในสถานการณ์วิกฤต COVID - 19 ของ การท่าเรือสัตหีบ ฐานทัพเรือสัตหีบ

การท่าเรือสัตหีบ ฐานทัพเรือสัตหีบ เป็นหน่วยงานที่มีหน้าที่ในการให้บริการเรือเข้า - ออกจากท่า
 ทั้งเรือไทยและเรือต่างประเทศ ในปัจจุบันมีเรือพร้อมกับลูกเรือ และผู้โดยสารที่มากับเรือ ตลอดจนผู้มีหน้าที่
 เกี่ยวข้องมาใช้บริการท่าเรือของ กทส.ฐท.สส. เป็นประจำ ซึ่งอาจมีความเสี่ยงที่จะเกิดการแพร่เชื้อไวรัสโคโรนา
 ๒๐๑๙ ขึ้นได้ ตามสถานการณ์การแพร่ระบาดของโรคติดเชื้อไวรัส โคโรนา ๒๐๑๙ หรือโรคโควิด ๑๙
 (Coronavirus Disease หรือ COVID - 19) ได้แพร่ระบาดอย่างรวดเร็วไปยังหลายประเทศทั่วโลก ทำให้ติดเชื้อและ
 เสียชีวิตจำนวนมาก และมีรายงานพบผู้ต้องสงสัยติดเชื้อในประเทศเพิ่มมากขึ้นอย่างต่อเนื่อง ซึ่งในปัจจุบัน
 สถานการณ์ของประเทศไทยอยู่ในขั้นวิกฤต มีผู้ติดเชื้อและเสียชีวิตเพิ่มขึ้นทุกวัน และมีแนวโน้มว่าจะมีการแพร่
 ระบาดและมีผู้ติดเชื้ออย่างต่อเนื่อง

ดังนั้น เพื่อให้ทันต่อสถานการณ์ที่เปลี่ยนแปลง และเพื่อให้เฝ้าระวัง ป้องกัน และควบคุมโรคเป็นไป
 อย่างมีประสิทธิภาพ สามารถแก้ไขปัญหาอุปสรรคที่อาจเกิดขึ้น กทส.ฐท.สส. จึงได้ปฏิบัติตามมาตรการของด้าน
 ควบคุมโรคติดต่อระหว่างประเทศท่าเรือพาณิชย์สัตหีบ จังหวัดชลบุรี และได้มีคำสั่งยุทธการ ผอ.กทส.ฐท.สส.
 เรื่อง “การป้องกันและควบคุมเชื้อไวรัสโคโรนา ๒๐๑๙” นำมาใช้ในการปฏิบัติงานในช่วงวิกฤตการระบาดของโรค
 ไวรัส COVID - 19 โดยอ้างถึงมาตรการหรือคำสั่งของ

- ๑) พ.ร.บ.โรคติดต่อ พ.ศ.๒๕๕๘
- ๒) คำสั่งปฏิบัติการ “กลุ่มเสี่ยง ๖๓๒” ผบ.ทร. ที่ ๒/๒๕๖๓
- ๓) ประกาศกรมเจ้าท่า ที่ ๔๓ /๒๕๖๓ เรื่อง แนวปฏิบัติสำหรับเรือที่เข้ามาในน่านน้ำไทย กรณีเป็นเรือจากท้องที่นอกราชอาณาจักร ที่เป็นเขตติดโรคติดต่ออันตรายกรณีโรคติดต่อเชื้อไวรัสโคโรนา ๒๐๑๙ (COVID – 19) เพิ่มเติม ครั้งที่ ๑
- ๔) คำสั่งปฏิบัติการ “ศูนย์ตอบโต้ภาวะฉุกเฉิน COVID -19 ทร.”
- ๕) คู่มือการฝึกซ้อมแผนตอบโต้ภาวะฉุกเฉินทางสาธารณสุขช่องทางเข้าออกประเทศท่าเรือสัตหีบ มีสาระสำคัญดังนี้

ภารกิจ

กทส.ฐท.สส จะบริหารจัดการเขตพื้นที่ท่าเรือในความรับผิดชอบ ในการดำเนินการป้องกันและควบคุมการแพร่ระบาดของเชื้อไวรัสโคโรนาสายพันธุ์ใหม่ ๒๐๑๙ (COVID-19) เพื่อควบคุมมิให้เชื้อไวรัสโคโรนาสายพันธุ์ใหม่ ๒๐๑๙ แพร่ระบาดในพื้นที่เขตความรับผิดชอบ

เจตนารมณ์ของผู้บังคับบัญชา

เจตนารมณ์ ของ ผอ.กทส.ฐท.สส. จะไม่ให้มีการแพร่เชื้อจากลูกเรือสินค้า/พนักงานของบริษัทที่ประกอบการอยู่ในพื้นที่ท่าเรือพาณิชย์สัตหีบ – กองทัพเรือ รวมทั้งกำลังพลของเรือ ทร. ที่จอดเทียบท่า โดยกำลังพลของ กทส.ฐท.สส. ต้องปลอดภัยจากการแพร่ระบาดของเชื้อไวรัสโคโรนาสายพันธุ์ใหม่ ๒๐๑๙ (COVID-19)

คู่มือการปฏิบัติงานการให้บริการท่าเรือ	เรื่อง การให้บริการท่าเรือภายใต้สถานการณ์การแพร่ระบาดของโรคไวรัส Covid - 19		
	เอกสารเลขที่	แก้ไขครั้งที่	ฉบับที่
	วันที่บังคับใช้	หน้าที่	ของ
		๙	๓๙ หน้า

การปฏิบัติ แนวความคิดในการปฏิบัติ/ภารกิจของหน่วยงาน

กทส.ฐท.สส. จะจัดตั้งศูนย์การเฝ้าระวังเรือที่จอดเทียบท่าเรือของกองทัพเรือ และเรือสินค้าที่เข้ามาใช้บริการท่าเทียบเรือในการขนถ่ายสินค้า รวมทั้งผู้ประกอบการในพื้นที่ท่าเรือจุกเสม็ด การท่าเรือสัตหีบ ฐานทัพเรือสัตหีบ ณ บก.ทจม.กทส.ฯ โดยมี ผอ.กทส.ฐท.สส. เป็น ผอ.ศูนย์บัญชาการเหตุการณ์ฯ ขึ้นการบังคับบัญชาทางยุทธการกับ ศปรก.ฐท.สส. โดยมีการแบ่งเป็น ๖ ส่วนหลัก ประกอบด้วยส่วนบัญชาการ ส่วนแผนและข่าวกรอง ส่วนปฏิบัติการส่วนสนับสนุน ส่วนการเงินและธุรการ และส่วนการรักษาความปลอดภัยและการจราจร และมีขั้นตอนการปฏิบัติ ๓ ขั้นตอนดังนี้

- ก.) ชั้นที่ ๑ ชั้นเตรียมการ

จัดให้มีการประชุมคณะทำงานฯ ตามคำสั่งจังหวัดชลบุรี เรื่องแต่งตั้งคณะทำงานพัฒนาช่องทางเข้าออกประเทศทางเรือจังหวัดชลบุรี เพื่อวางแผนการดำเนินงานและกำหนดมาตรการเตรียมความพร้อมรับมือกับสถานการณ์ฉุกเฉินที่เกิดขึ้นภายในช่องทางเข้าออกประเทศ

ข.) ชั้นที่ ๒ ชั้นการปฏิบัติ

๑.) ควบคุม กำกับ ดูแล ติดตามสถานการณ์ และตรวจสอบการดำเนินงานเฝ้าระวังป้องกันและควบคุมโรคหรือภัยสุขภาพภายในช่องทางเข้าออกประเทศให้เป็นไปด้วยความเรียบร้อย

๒.) ดำเนินการสั่งการ พร้อมทั้งให้ข้อเสนอแนะและสนับสนุนหน่วยงานที่เกี่ยวข้องภายในช่องทางเข้าออกประเทศ ให้ทุกหน่วยงานดำเนินงานตามแผนตอบโต้ภาวะฉุกเฉินฯ เป็นไปด้วยความเรียบร้อย

๓.) กำหนดมาตรการของช่องทางเข้าออกประเทศ เพื่อป้องกันการเกิดการแพร่ระบาดของโรคหรือภัยสุขภาพที่อาจเกิดขึ้น ณ ช่องทางเข้าออกประเทศ ต่อไป

ค.) ชั้นที่ ๓ ชั้นการฟื้นฟู

ชั้นการฟื้นฟู กำหนดมาตรการต่างๆ ให้เป็นแนวทางการปฏิบัติใหม่ (New Normal)

๑) รับมือพื้นที่คืนจากผู้บัญชาเหตุการณ์ เมื่อเหตุการณ์ยุติลง กรณีเป็นการก่อการร้ายสากล

๒) ดำเนินการให้การสนับสนุน และช่วยเหลือในการกู้ซ่อม หลังจากเหตุการณ์ก่อความไม่สงบ และเกิดการสูญเสียชีวิต หรือเสียหายจากเหตุการณ์ จะใช้กำลังหน่วยสนับสนุนดำเนินการช่วยเหลือ ซ่อม รื้อ ถอน และบูรณะฟื้นฟู ความเสียหาย โดยสำรวจความเสียหายที่เกิดขึ้นกับบุคคลเป็นอันดับแรก ดำเนินการต่อผู้บาดเจ็บและผู้เสียชีวิต และปฏิบัติการส่งกลับทางสายการแพทย์

การปฏิบัติ เมื่อมีคำสั่งให้ปฏิบัติตามแผนนี้ให้หน่วยต่างๆ ในศูนย์เฝ้าระวัง ปฏิบัติตามขั้นตอน ๓ ชั้น ดังนี้

ชั้นที่ ๑ ชั้นเตรียมการ เมื่อเกิดสถานการณ์แพร่ระบาดโรคปอดอักเสบจากเชื้อไวรัสโคโรนา ๒๐๑๙ สายพันธุ์ใหม่ ในพื้นที่รับผิดชอบ หรือตามที่ ฐท.สส. สั่งการ

- ๑) จัดตั้ง กองอำนวยการศูนย์บัญชาการเหตุการณ์ฯ กทส.ฐท.สส. เฉพาะกิจตามแผนนี้
- ๒) จัดชุดเตรียมพร้อม ณ ที่ตั้งหน่วย
- ๓) ดำเนินการด้านการข่าวทั้งปวง
- ๔) เพิ่มมาตรการคัดกรองเฝ้าระวัง และตอบโต้ภาวะฉุกเฉิน ในพื้นที่การทำเรือสัดหีบ
- ๕) ดำเนินการประชาสัมพันธ์ และจิตวิทยาต่อทหาร และประชาชน ตามความเหมาะสม

คู่มือการปฏิบัติงานการให้บริการท่าเรือ	เรื่อง การให้บริการท่าเรือภายใต้สถานการณ์การแพร่ระบาดของโรคไวรัส Covid - 19		
	เอกสารเลขที่	แก้ไขครั้งที่	ฉบับที่
	วันที่บังคับใช้	หน้าที่	ของ
		๙	๓๙ หน้า

๖) ตรวจสอบสถานการณ์ที่จะเกิดขึ้นว่าเป็นสถานการณ์อย่างไร เพื่อนำไปสู่การพิจารณาแนวทางปฏิบัติ

๗) ประสานกับหน่วยต่าง ๆ ในพื้นที่ให้ปฏิบัติตาม พ.ร.บ.โรคติดต่อ พ.ศ.๒๕๕๘ อ้างถึง ๑,๒

และ ๓

ขั้น ๒ ขั้นการปฏิบัติ เมื่อสถานการณ์ดังกล่าวเกิดขึ้นในพื้นที่รับผิดชอบ ให้หน่วยต่าง ๆ ปฏิบัติตามแผน
ดังนี้

๑) จัดชุดตรวจสอบพื้นที่เหตุการณ์ร่วมกับ เจ้าหน้าที่ประจำด่านควบคุมโรคช่องทาง
เข้าออกประเทศท่าเรือสัตหีบ

๒) ให้เรือที่จอดในเขตท่าเทียบเรือ การท่าเรือสัตหีบ ฐานทัพเรือสัตหีบ เพิ่มมาตรการควบคุม
การแพร่ระบาดของคัดกรองของกำลังพลแต่ละลำ พร้อมจัดทำข้อมูลการคัดกรองประจำวัน
หากตรวจพบมีกำลังพลติดเชื้อให้ดำเนินการนำเรือออกจากท่าเทียบเรือ ไปจอดทอดสมอ ณ ตำบลเขตที่สมอก็กัน
โรคติดต่อตามที่กำหนดไว้ ในกรณีที่เป็นเรือสินค้าให้ดำเนินการตามมาตรการเฝ้าระวัง ป้องกันและควบคุมโรคติดต่อ
เชื้อไวรัสโคโรนา ๒๐๑๙ ช่องทางเข้าออกประเทศท่าเรือพาณิชย์สัตหีบ จังหวัดชลบุรี

ขั้นที่ ๓ ขั้นการฟื้นฟู

เป็นขั้นการจัดกิจกรรมทำความสะอาดพื้นที่ การท่าเรือสัตหีบ โดยจะเชิญชวนกำลังพลข้าราชการ
การท่าเรือสัตหีบ และพนักงานบริษัทที่ประกอบกิจการและใช้บริการในพื้นที่การท่าเรือสัตหีบ
ร่วมกิจกรรมทำความสะอาด

การจัดกำลังเฉพาะกิจ

จัดกำลังในการเตรียมความพร้อม และการป้องกันและควบคุมเชื้อไวรัสโคโรนา ๒๐๑๙ กทส.ฐท.สส. โดยมี ผอ.
กทส.ฐท.สส. เป็นผอ.ศูนย์บัญชาการเหตุการณ์ฯ กทส.ฐท.สส. และ รอง ผอ.กทส.ฐท.สส.
(สายงานยุทธการ) เป็น รอง ผอ.ศูนย์บัญชาการเหตุการณ์ฯ กทส.ฐท.สส.เพื่ออำนวยความสะดวกประสานงาน และสั่งการ
การปฏิบัติของ กทส.ฐท.สส. ในการเฝ้าระวัง สอบสวน ป้องกัน ควบคุม การแพร่ระบาดของไวรัสโคโรนา COVID -
19 ตามมาตรการที่กระทรวงสาธารณสุขกำหนดรวมทั้งให้การสนับสนุน ทร. ตามที่สั่งการ จนกว่าสถานการณ์จะ
คลี่คลายโดยขึ้นการบังคับบัญชาทางยุทธการกับ ฐท.สส.

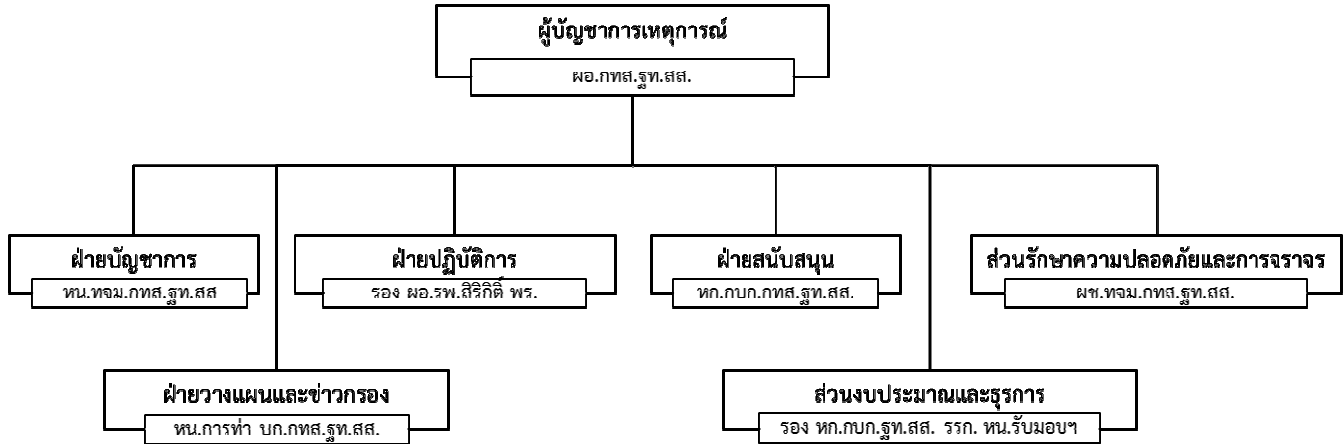
การจัดหน่วยเฉพาะกิจ ศูนย์บัญชาการเหตุการณ์ การป้องกันและควบคุมเชื้อไวรัสโคโรนา ๒๐๑๙

- ๑) นขต.กทส.ฐท.สส.
- ๒) ส่วนวางแผนและข่าวกรอง
- ๓) ส่วนปฏิบัติการ
- ๔) ส่วนสนับสนุน
- ๕) ส่วนงบประมาณและการธุรการ
- ๖) ส่วนการรักษาความปลอดภัยและการจราจร

เรื่อง การให้บริการท่าเรือภายใต้สถานการณ์การแพร่ระบาดของโรคไวรัส Covid - 19

คู่มือการปฏิบัติงานการให้บริการท่าเรือ	เอกสารเลขที่	แก้ไขครั้งที่	ฉบับที่
	วันที่บังคับใช้	หน้าที่ ๙	ของ ๓๙ หน้า

โครงสร้างการบัญชาการเหตุการณ์ในภาวะฉุกเฉินของช่องทางเข้าออกประเทศท่าเรือสัตหีบ



คู่มือการปฏิบัติงานการให้บริการท่าเรือ	เรื่อง การให้บริการท่าเรือภายใต้สถานการณ์การแพร่ระบาดของโรคไวรัส Covid - 19	
	เอกสารเลขที่	แก้ไขครั้งที่ ฉบับที่
	วันที่บังคับใช้	หน้าที่ ๙ ของ ๓๙ หน้า

คู่มือการปฏิบัติงานการให้บริการท่าเรือ	เรื่อง การให้บริการท่าเรือภายใต้สถานการณ์การแพร่ระบาดของโรคไวรัส Covid - 19		
	เอกสารเลขที่	แก้ไขครั้งที่	ฉบับที่
	วันที่บังคับใช้	หน้าที่ ๙	ของ ๓๙ หน้า

บทบาทหน้าที่ของหน่วยงาน

๑. การท่าเรือสัตหีบ ฐานทัพเรือสัตหีบ มีหน้าที่ดังนี้

๑.๑ ปฏิบัติภารกิจตามแผนตอบโต้ภาวะฉุกเฉินด้านสาธารณสุขของช่องทางเข้าออกประเทศท่าเรือสัตหีบจังหวัดชลบุรี อย่างเคร่งครัด

๑.๒ จัดตั้งศูนย์บัญชาการตอบโต้ภาวะฉุกเฉินด้านสาธารณสุข ท่าเรือสัตหีบ เมื่อ รมต.สาธารณสุขมีประกาศให้พื้นที่ใดเป็นพื้นที่ได้รับผลกระทบตามประกาศขององค์การอนามัยโลกเพื่อบริหารจัดการกับเหตุการณ์ที่เกิดขึ้นเป็นศูนย์บัญชาการร่วมภาครัฐเอกชนที่เกี่ยวข้อง

๑.๓ นำข้อมูลทางระบาดวิทยาที่ผ่านการคัดกรอง มาตรการการดำเนินงานของด่านควบคุมโรคฯ แจ้งการทำเรือสัตหีบ ฐานทัพเรือสัตหีบ เพื่อสร้างความเข้าใจ และป้องกันการสับสน ตื่นตระหนก

๑.๔ แจ้งหน่วยงานเครือข่ายและท่าเรือต่างๆ ในเขตรับผิดชอบ

๑.๕ ท่าเรือจุกเสม็ด ท่าเรือแหลมเทียน และท่าเรือทุ่งโปรง การท่าเรือสัตหีบเฝ้าระวังตรวจตราห้ามมิให้ผู้ใดฝ่าฝืนขึ้นหรือลงจากเรือ ก่อนได้รับอนุญาตจากเจ้าพนักงานสาธารณสุขประจำด่านฯ

๑.๖ หมวดยุทธศาสตร์ความปลอดภัยท่าเรือสัตหีบจัดการจราจรพิจารณาเส้นทางการเดินทางรถโดยสารผู้ประกอบการท่าเรือ เพื่ออำนวยความสะดวก สำหรับการส่งต่อผู้ป่วย และต้อนรับผู้บริหาร

๑.๗ อำนวยความสะดวกด้านสถานที่และจัดให้มีการประชาสัมพันธ์แก่ผู้เกี่ยวข้องและประชาชนในพื้นที่

๑.๘ ท่าเรือจุกเสม็ด ท่าเรือแหลมเทียน และท่าเรือทุ่งโปรง การท่าเรือสัตหีบ จัดทำแผนการป้องกันในส่วนของตน เพื่อให้เป็นแผนปฏิบัติเมื่อเกิดเหตุฉุกเฉิน ควบคุมจุดเข้าออกบริเวณท่าเรือที่รับผิดชอบด้านความปลอดภัย (ISPS code)

๑.๙ เข้าร่วมปฏิบัติการศูนย์บัญชาการตอบโต้ภาวะฉุกเฉินด้านสาธารณสุข การท่าเรือสัตหีบ

๑.๑๐ อำนวยความสะดวกเจ้าหน้าที่ที่เกี่ยวข้องในการเข้า - ออกท่าเรือ

๑.๑๑ กำหนดจุดจอดรถ เส้นทางการเดินทาง ภายในท่า จัดรถนำทางกรณีส่งต่อผู้ป่วย และอำนวยความสะดวกสำหรับผู้บริหาร

๒. การปฏิบัติของหน่วยและเรือของ ทร. มีดังนี้

๒.๑ จัดตั้งจุดคัดกรองย่อย ขึ้นภายในหน่วย โดยให้นายทหารเวรประจำวันรับผิดชอบ

๒.๒ งดการปล่อยทหารกองประจำการกลับไปเยี่ยมภูมิลำเนา และงดการลากิจส่วนตัวจนกว่าจะมีการปรับลดระดับจากรัฐบาล ยกเว้นมีความจำเป็นเร่งด่วน กำหนดมาตรการการคัดกรองและป้องกันในการที่มีญาติมาเยี่ยม

๒.๓ งดการเดินทางไปต่างประเทศของกำลังพลทุกกรณี

๒.๔ งดการจัด งานเลี้ยงสังสรรค์ งานบุญ และกิจกรรมอื่นที่เป็นการรวมตัวกันของคนหมู่มาก

๒.๕ งดการเยี่ยมชมเรือ

๒.๖ ตรวจสอบวัดอุณหภูมิร่างกายของกำลังพลทุกวัน และบุคคลภายนอกเข้า - ออก รวมทั้งการบันทึกค่าของผลการตรวจวัด

คู่มือการปฏิบัติงานการให้บริการท่าเรือ	เรื่อง การให้บริการท่าเรือภายใต้สถานการณ์การแพร่ระบาดของโรคไวรัส Covid - 19		
	เอกสารเลขที่	แก้ไขครั้งที่	ฉบับที่
	วันที่บังคับใช้	หน้าที่ ๙	ของ ๓๙ หน้า

๒.๗ จัดเตรียมแอลกอฮอล์เจลล้างมือ วางไว้ตามจุดต่างๆ รวมทั้งประชาสัมพันธ์ให้กำลังพลล้างมือบ่อยๆ ด้วยน้ำและสบู่ นาน ๒๐ วินาที หรือแอลกอฮอล์ ๗๐เปอร์เซ็นต์ ลูบมือจนแห้ง

๒.๘ หลีกเลี่ยงการพูดคุย ใกล้ชิดกับผู้อื่น และผู้ป่วยเรือจริง

๒.๙ หากมีไข้และอาการทางเดินหายใจ ให้สวมใส่หน้ากากอนามัยหรือหน้ากากผ้า

๒.๑๐ กำลังพลที่ไปรับ-ปล่อยเรือ ให้สวมใส่หน้ากากอนามัยทุกครั้ง

๒.๑๑ ผู้ประกอบการร้านค้าต่างๆ ของ กทส.ฐท.สส. สวมหน้ากากอนามัยและทำความสะอาดร้านของตนเองด้วยน้ำยาฆ่าเชื้อหลังจากเลิกกิจการของทุกวัน

๒.๑๒ ได้ออกข่าวแจ้งเรือต่างๆ ที่จอดบริเวณท่าเรือให้ปฏิบัติตามมาตรการป้องกันการควบคุมโรคติดเชื้อไวรัสโคโรนา ๒๐๑๙ (COVID-19) และแจ้งให้กำลังพลของเรือทราบ ดังนี้

๒.๑๒.๑ จัดจุดคัดกรองย่อยภายในเรือ

๒.๑๒.๒ ให้มีการตรวจวัดอุณหภูมิของกำลังพล บุคคลเข้า - ออก ภายในเรือ และจัดทำตารางบันทึกการตรวจวัดอุณหภูมิ ของกำลังพลประจำเรือแต่ละวัน

๓. หน่วยงานอื่นๆ ที่เกี่ยวข้อง ได้แก่ ด้านควบคุมโรคติดต่อระหว่างประเทศ ตรวจคนเข้าเมืองจังหวัดชลบุรี ด้านศุลกากรมาบตาพุด สำนักงานสาธารณสุขจังหวัดชลบุรี สำนักงานป้องกันควบคุมโรคที่ 6 จังหวัดชลบุรี ทีมCDCU จังหวัดชลบุรี/ CDCU อำเภอสัตหีบ สำนักงานร่องเขตท่าเรือมาบตาพุด สำนักงานเจ้าท่าภูมิภาค สาขาพัทยา ชลบุรี และตัวแทนเรือ ให้การสนับสนุนเมื่อได้รับการประสานงาน

การป้องกัน/แก้ปัญหา และบริหารงานของหน่วยงาน

๑. กทส.รฐท.สส. ได้ปฏิบัติตามนโยบายของรัฐบาล (กระทรวงสาธารณสุข) ศปก.ทร. และ รฐท.สส. เพื่อเป็นการป้องกันและลดการแพร่เชื้อไวรัสโคโรนา ๒๐๑๙

๒. ดำเนินตามแผนป้องกันและควบคุมเชื้อไวรัสโคโรนา ๒๐๑๙ ตามอนุมัติของ ผอ.กทส.รฐท.สส.ที่ ๖/๒๕๖๓

๓. ด้านกำลังพลให้มีการสวมอุปกรณ์ป้องกันส่วนบุคคล หน้ากากอนามัยหรือ Face mask , Face shield มีแอลกอฮอล์เจลวางตามจุดต่างๆ

๔. กทส.รฐท.สส. พร้อมรับความปกติใหม่ (New Normal) เพื่อลดการแพร่ระบาดจาก COVID - 19 เสริมสร้างความมั่นใจให้กับผู้มารับบริการ เจ้าหน้าที่ผู้ประกอบอยู่ในพื้นที่ท่าเรือสัตหีบ - กองทัพเรือ รวมทั้งกำลังพลของหน่วย

๕. กำหนดมาตรการในการยกระดับความปลอดภัยสมบูรณ์แบบ

๕.๑ มาตรการการรักษาระยะห่างทางสังคม Social Distancing และคัดกรองกำลังพลในหน่วยและผู้ที่มาติดต่อราชการอย่างเข้มแข็ง

๕.๑.๑ ตั้งจุดคัดกรอง ตรวจวัดอุณหภูมิร่างกายและบันทึกผล ส่งข้อมูลแต่ละวันให้ รฐท.สส. ตามแบบฟอร์มรายงานสถานการณ์โควิด

๕.๑.๒ ทุกคนที่เข้ามาในหน่วยงานจะต้องล้างมือและสวมหน้ากากอนามัย

๕.๑.๓ บุคลากร เจ้าหน้าที่ด่านกักกันโรค แพทย์ที่มาตรวจลูกเรือ จะต้องสวมอุปกรณ์ป้องกันทางการแพทย์

คู่มือการปฏิบัติงานการให้บริการท่าเรือ	เรื่อง การให้บริการท่าเรือภายใต้สถานการณ์การแพร่ระบาดของโรคไวรัส Covid - 19		
	เอกสารเลขที่	แก้ไขครั้งที่	ฉบับที่
	วันที่บังคับใช้	หน้าที่ ๙	ของ ๓๙ หน้า

๕.๒ มาตรการคัดแยกผู้ที่มีความเสี่ยงในการติดเชื้อ ตามหลักเกณฑ์ที่กำหนดไว้ ข้าราชการทหารกองประจำการ ที่เดินทางกลับมาจากภูมิลำเนา มีประวัติเดินทางเข้าไปในพื้นที่เสี่ยง จะต้องกักตัวที่บ้านหรือที่หน่วยงาน ๑๔ วัน เพื่อสังเกตอาการ

๕.๓ มาตรการรักษาความสะอาดพื้นที่ ทำความสะอาดด้วยน้ำยาฆ่าเชื้อ ก่อนเข้าที่ทำงาน จะต้องเดินผ่านกระบะที่ใส่น้ำยาฆ่าเชื้อ ทำความสะอาดพื้นที่สาธารณะ เช่น มือจับประตู เก้าอี้ และบริการแอลกอฮอล์เจลล้างมืออย่างทั่วถึง

๕.๔ ป้องกัน และลดการแพร่เชื้อ ตามนโยบายแบ่งชุดทำงานที่บ้าน (Work from home)

แนวทางการปฏิบัติงานของ กทส.รฐท.สส.

รองรับความปกติใหม่ (New Normal) เพื่อลดการแพร่ระบาดจาก COVID - 19

๑. การปฏิบัติส่วนบุคคล

ให้ข้าราชการ ทหาร ลูกจ้าง และพนักงานราชการ สร้างการรับรู้และการปรับพฤติกรรมรองรับความปกติใหม่ (New Normal) เน้นการดำเนินการต่อกิจวัตรประจำวัน รวมถึงผู้ที่เข้ามาติดต่อกับราชการในหน่วย ซึ่งมีแนวทางการดำเนินการดังนี้

- คัดกรอง ตรวจวัดอุณหภูมิร่างกายทุกครั้ง
- สวมหน้ากากอนามัยตลอดเวลา ให้ถอดเฉพาะช่วงเวลารับประทานอาหาร/เครื่องดื่ม
- ให้ปฏิบัติตามมาตรการ Social Distancing เว้นระยะห่าง ๒ เมตร
- ล้างมือด้วยสบู่หรือเจลแอลกอฮอล์อย่างสม่ำเสมอ
- ทำความสะอาดพื้นที่ปฏิบัติงาน เช่น โต๊ะทำงาน ของใช้ส่วนตัวต่าง ๆ ด้วยเจลแอลกอฮอล์อย่างสม่ำเสมอ อย่างน้อยสัปดาห์ละ ๑ ครั้ง
- ไม่พูดจาเสียงดัง เพื่อลดการกระจายของฝอยน้ำลาย (Droplet)
- ผู้ประกอบการร้านค้า สโมสร ต้องแต่งกายให้ถูกสุขลักษณะตามที่ กรมอนามัย กระทรวงสาธารณสุขกำหนด

๒. การปฏิบัติงานประจำวัน

การปฏิบัติงานประจำวัน ขอให้เป็นไปตามแผนงานภารกิจหลัก และตามภารกิจที่ได้รับมอบหมาย โดยให้สอดคล้องกับการดำเนินชีวิตในรูปแบบใหม่รองรับความปกติใหม่ (New Normal) โดยสิ่งสำคัญอย่างยิ่งก็คือการเว้นระยะห่างทางสังคม หรือ Social Distancing ลดการสัมผัสกันระหว่างบุคคล การรักษาความปลอดภัยจากการติดเชื้อ ซึ่งมีแนวทางการดำเนินการดังนี้

- วัดอุณหภูมิร่างกายก่อนเข้าทำงาน
- บันทึกข้อมูล ผู้เข้า - ออก สถานที่ทำงาน
- ลดการสัมผัสวัสดุอุปกรณ์ แฟ้มงานต่าง ๆ และจัดให้มีการฆ่าเชื้ออุปกรณ์สำนักงานต่าง ๆ อย่างสม่ำเสมอ อย่างน้อยสัปดาห์ละ ๑ ครั้ง

คู่มือการปฏิบัติงานการให้บริการทำเรื่อง	เรื่อง การให้บริการทำเรื่องภายใต้สถานการณ์การแพร่ระบาดของโรคไวรัส Covid - 19		
	เอกสารเลขที่	แก้ไขครั้งที่	ฉบับที่
	วันที่บังคับใช้	หน้าที่	๙ ของ ๓๙ หน้า

๓. การจัดสถานที่ปฏิบัติงาน

กำหนดพื้นที่ เข้า - ออก ให้มีจุดเข้าออกเพียงจุดเดียว และกำหนดมาตรการในพื้นที่ปฏิบัติงานในสถานที่ทำงาน ที่ประชุม พื้นที่บริเวณร้านค้า ร้านอาหาร พื้นที่รับประทานอาหาร ดังนี้

- กำหนดเส้นทางการเดิน เข้า - ออก พื้นที่ปฏิบัติงาน
- กำหนดจุดคัดกรอง

- กำหนดพื้นที่รอสำหรับผู้มาติดต่อราชการ
- กำหนดจุดล้างมือ ด้วยเจลแอลกอฮอล์ ก่อนเข้า - ออก พื้นที่
- ทำความสะอาดในจุดสัมผัสร่วมต่าง ๆ เช่น ลูกบิด ที่จับประตู อย่างสม่ำเสมอ
- กำหนดเวลาในการระบายอากาศ
- ติดตั้งสัญญาณลักษณะเกี่ยวกับมาตรการและวิธีป้องกันโรคในพื้นที่
- ติดตั้งกล้อง CCTV เพิ่มเติมให้ครอบคลุมทุกพื้นที่

๔. การจัดกิจกรรมต่าง ๆ

การจัดกิจกรรมและการปฏิบัติต่าง ๆ ที่เกี่ยวข้องกับภารกิจของหน่วย เช่น การฝึก การประชุม การจัดงานพิธีต่าง ๆ ตลอดจนการจัดกำลังพล และยุทธโศปกรณ์ให้การสนับสนุนการปฏิบัติงานขนถ่าย ให้กำหนดมาตรการ Social Distancing โดยเคร่งครัด

- การจัดการประชุม ให้เว้นระยะกันอย่างน้อย ๑ เมตรและงดเสิร์ฟอาหารของว่างระหว่างการประชุม
- การแถวตรวจบัญชีพล ให้มีการแถวโดยเว้นระยะห่างระหว่างบุคคล อย่างน้อย ๑ เมตร
- การจัดกิจกรรม / งานพิธีต่าง ๆ ให้กำหนดมาตรการในการจัดกิจกรรม เช่น การคัดกรองผู้เข้าร่วมพิธี การลดจำนวนผู้ร่วมงาน และรักษาระยะห่างกัน งดกิจกรรมที่มีความเสี่ยงในการแพร่เชื้อ เช่น การแข่งขันกีฬาที่ต้องใกล้ชิดกัน การจัดกิจกรรมงานเลี้ยงสังสรรค์

การปฏิบัติตามแนวทางการปฏิบัติงานของ รฐ.สส. รองรับความปกติใหม่ (New Normal) มีวัตถุประสงค์หลักเพื่อให้กำลังพลของหน่วย ร่วมมือกันเพื่อลดการแพร่ระบาดของ COVID - 19 และเพื่อเป็นการสร้างความรับผิดชอบต่อสังคมในภาพรวม ให้ ข้าราชการ ทหาร ลูกจ้าง และพนักงานราชการ ปฏิบัติจนเกิดความเคยชิน New Normal ก็จะไม่ใช่อะไรใหม่ แต่จะเกิดความคุ้นเคยโดยไม่รู้ตัว ซึ่งจะส่งผลให้กำลังพลทุกนาย และครอบครัว มีคุณภาพชีวิตที่ดีขึ้น อันจะก่อให้เกิดการปฏิบัติงานอย่างมีประสิทธิภาพต่อไป

คู่มือการปฏิบัติงานการให้บริการท่าเรือ	เรื่อง การให้บริการท่าเรือภายใต้สถานการณ์การแพร่ระบาดของโรคไวรัส Covid - 19		
	เอกสารเลขที่	แก้ไขครั้งที่	ฉบับที่
	วันที่บังคับใช้	หน้าที่ ๙	ของ ๓๙ หน้า

มาตรการตรวจคัดกรองเฝ้าระวังป้องกันโรค COVID - 19

ททป.กทส.ฯ กำหนดพื้นที่ควบคุมในการปฏิบัติดังนี้

๑. พื้นที่สีเขียวกำหนดให้เป็นพื้นที่ตรวจสอบและคัดกรองได้แก่บริเวณจุดที่ ๑ ตั้งประตูทางเข้าท่าเรือทุ่งโปรงไปจนถึงอาคาร บก.ททป.ฯ และจุดที่ ๒ บริเวณอาคารปฏิบัติงานขนถ่าย

๒. พื้นที่สีแดงกำหนดให้เป็นพื้นที่ควบคุมได้แก่บริเวณท่าเรือทั้งหมดตั้งแต่คอสพานเป็นต้นไปจรดปลายท่าเทียบเรือ

จุดตรวจคัดกรองที่ ๑ ตั้งแต่ประตูเข้าท่าเรือทุ่งโปรง จนถึงอาคาร บก.ททป.ฯ

๑. เจ้าหน้าที่รักษาการณ์จุดประตูทางเข้าท่าเรือทุ่งโปรง (ประตู ๑) ขอความร่วมมือผู้ที่เข้ามาติดต่อราชการ ให้ข้อมูลและตรวจคัดกรองในเบื้องต้น สอบถามที่มาที่ไปเคยเดินทางจากประเทศที่มีการแพร่ระบาดหรือไม่ เคยเข้าไปในพื้นที่ระบาศเสี่ยงติดโรคไวรัส หรือไม่ หลังจากนั้นแนะนำให้มายังจุดคัดกรองหน้า บก.ททป.ฯ เน้นย้ำห้ามบุคคลต่างชาติหรือชาวต่างประเทศเข้ามาในพื้นที่โดยเด็ดขาด

๒. ผู้ที่มาติดต่อราชการ เข้ามาตรวจวัดอุณหภูมิร่างกาย ซึ่งจะมี ข้าราชการ ทหาร เจ้าหน้าที่ปฏิบัติงาน ๕ นาย คือ นายทหารเวรประจำวัน (ผู้ควบคุม) ผู้ช่วยนายทหารเวรประจำวัน เวิร์กซ์ และ พลทหาร ๒ นาย โดยผู้ปฏิบัติงานทุกนาย ต้องใส่อุปกรณ์ป้องกันส่วนบุคคล หน้ากากอนามัยหรือ Face mask , Face shield ถุงมือ และจัดเตรียมอุปกรณ์ต่างๆ ให้พร้อม มีแอลกอฮอล์เจล เครื่องวัดอุณหภูมิร่างกาย ใบบันทึกผลการตรวจ เป็นต้น ในการปฏิบัติงานเจ้าหน้าที่จะต้องทำความเข้าใจ ชี้แจงเหตุผล ในการตรวจคัดกรองและให้คำแนะนำในการป้องกันโรคไวรัสฯ ให้กับบุคคลที่เข้ามาติดต่อราชการในพื้นที่ของ ท่าเรือทุ่งโปรง รับทราบด้วย ซึ่งในการตรวจคัดกรองผู้ที่อยู่ในเกณฑ์ปกติอุณหภูมิร่างกายไม่เกิน ๓๗.๓ องศา ให้ผ่านเข้าพื้นที่ได้ สำหรับผู้ที่มีอุณหภูมิร่างกายเกิน ๓๗.๓ องศา ให้รอตรวจซ้ำ ถ้าอุณหภูมิร่างกายยังสูงเกินเกณฑ์เช่นเดิม จะขอความร่วมมือไม่ให้เข้าพื้นที่ด้านในเพื่อป้องกันไว้ก่อน หรือประสาน พร. ในการดำเนินการทางการแพทย์

๓. บุคคลที่ผ่านการตรวจคัดกรองแล้วให้ให้ลงชื่อ เบอร์โทรศัพท์ที่ติดต่อได้ และติดต่อแลกเปลี่ยนกับเจ้าหน้าที่ของท่าเรือทุ่งโปรง เพื่อเข้าในพื้นที่ด้านใน และให้เจ้าหน้าที่รักษาการณ์จุดตรวจหน้า บก.ททป.กทส.ฯ ตรวจสอบก่อน จึงจะอนุญาตให้เข้าไปบริเวณหน้าท่าเทียบเรือได้

- ในส่วนของข้าราชการ ทหารกองประจำการ ทหาร รปภ. ของ ททป.กทส.รฐ.สส. ก่อนที่จะเข้ามาปฏิบัติงานในอาคารสำนักงาน ก็ดำเนินการตรวจคัดกรองตรวจวัดไข้ทุกวัน และส่งผลการตรวจให้ กทส.รฐ.สส. รับทราบทุกวัน

จุดตรวจคัดกรองที่ ๒ อาคารปฏิบัติงานขนถ่าย เรือที่เข้ามาเทียบท่า เมื่อลูกเรือจะลงจากเรือจะต้องปฏิบัติดังนี้

๑. เรือที่ต้นทางมาจากประเทศที่มีการติดเชื้อหรือแพร่ระบาด ให้ขอรับการสนับสนุนเจ้าหน้าที่จากกองควบคุมโรคติดต่อช่องทางเข้าออกประเทศ ท่าเรือสัตหีบ ในส่วนของท่าเรือทุ่งโปรง จะให้การสนับสนุนตามที่เจ้าหน้าที่ฯ ร้องขอ จนกว่าจะแล้วเสร็จสิ้นภารกิจ การตรวจคัดกรองลูกเรือที่มาจากประเทศที่มีการแพร่ระบาด จะมีเจ้าหน้าที่จากกองควบคุมโรคติดต่อช่องทางเข้าออกประเทศ ท่าเรือสัตหีบ จำนวน ๔ นาย ประกอบด้วย

คู่มือการปฏิบัติงานการให้บริการท่าเรือ	เรื่อง การให้บริการท่าเรือภายใต้สถานการณ์การแพร่ระบาดของโรคไวรัส Covid - 19		
	เอกสารเลขที่	แก้ไขครั้งที่	ฉบับที่
	วันที่บังคับใช้	หน้าที่	ของ
		๙	๓๙ หน้า

- ๑.๑ นางนิติพร รัตนปกรณ หน.ด้านควบคุมโรคฯ
- ๑.๒ นางพิชชาภา ตุละพิภาค ด้านควบคุมโรคฯ
- ๑.๓ ร.ท.วีระ ทศพล ประจำแผนกแพทย์
- ๑.๔ น.ส.ปัทมรัฐภักดีญา วงศ์ฟู นักนิติวิทยาศาสตร์ ทพส.-ทร.

๒. เรือที่มาจากประเทศที่ไม่ได้มีการติดเชื้อหรือแพร่ระบาด เจ้าหน้าที่ของท่าเรือทุ่งโปรง สามารถคัดกรองได้เอง โดยขอคำแนะนำจากเจ้าหน้าที่จากกองควบคุมโรคติดต่อช่องทางเข้าออกประเทศท่าเรือสัตหีบ

พื้นที่ในการปฏิบัติการท่าเรือทุ่งโปรง



คู่มือการปฏิบัติงานการให้บริการท่าเรือ	เรื่อง การให้บริการท่าเรือภายใต้สถานการณ์การแพร่ระบาดของโรคไวรัส Covid - 19		
	เอกสารเลขที่	แก้ไขครั้งที่	ฉบับที่
	วันที่บังคับใช้	หน้าที่ ๙	ของ ๓๙ หน้า

ทลท.กทส.๖ กำหนดพื้นที่ควบคุมในการปฏิบัติดังนี้

- พื้นที่สีเขียวกำหนดให้เป็นพื้นที่ตรวจสอบและคัดกรองได้แก่บริเวณจุดที่ ๑ ตั้งประตูทางเข้าท่าเรือแหลมเทียนไปจนถึงอาคาร บก.ทลท.๖ และจุดที่ ๒ ตรงบริเวณหน้าท่าเทียบเรือที่เรือรบจอด
- พื้นที่สีแดงกำหนดให้เป็นพื้นที่ควบคุมได้แก่บริเวณท่าเรือทั้งหมดตั้งแต่ท่าเทียบเรือรูปตัวแอล เป็นต้นไปจรดปลายท่าสรรพวุธ

จุดตรวจคัดกรองที่ ๑ ตั้งแต่ประตูเข้าท่าเรือแหลมเทียน จนถึงอาคาร บก.ทลท.๖

๑. เจ้าหน้าที่รักษาการณ์จุดประตูทางเข้าท่าเรือแหลมเทียน ขอความร่วมมือผู้ที่เข้ามาติดต่อราชการ ให้ข้อมูลและตรวจคัดกรองในเบื้องต้น สอบถามที่มาที่ไปเคยเดินทางจากประเทศที่มีการแพร่ระบาดหรือไม่ เคยเข้าไปในพื้นที่ระบาดเสี่ยงติดโรคไวรัสโควิดฯ หรือไม่ หลังจากนั้นแนะนำให้มายังจุดคัดกรองหน้า บก.ทลท.๖ เน้นย้ำห้ามบุคคลต่างชาติหรือชาวต่างประเทศเข้ามาในพื้นที่โดยเด็ดขาด

๒. ผู้ที่มาติดต่อราชการ เข้ามาตรวจวัดอุณหภูมิร่างกาย ซึ่งจะมี ข้าราชการ ทหาร เจ้าหน้าที่ปฏิบัติงาน ๓ นาย คือ นายทหารเวรประจำวัน (ผู้ควบคุม) ผู้ช่วยนายทหารเวรประจำวัน และ พลทหาร ๑ นาย โดยผู้ปฏิบัติงานทุกคน ต้องใส่อุปกรณ์ป้องกันส่วนบุคคล หน้ากากอนามัยหรือ Face mask , Face shield ถุงมือ และจัดเตรียมอุปกรณ์ต่างๆ ให้พร้อม มีแอลกอฮอล์เจล เครื่องวัดอุณหภูมิร่างกาย ไบบันทึกผลการตรวจ เป็นต้น ในการปฏิบัติงานเจ้าหน้าที่จะต้องทำความเข้าใจ ชี้แจงเหตุผล ในการตรวจคัดกรองและให้คำแนะนำในการป้องกันโรคไวรัสฯ ให้กับบุคคลที่เข้ามาติดต่อราชการในพื้นที่ของ ท่าเรือแหลมเทียน รับทราบด้วย ซึ่งในการตรวจคัดกรองผู้ที่อยู่ในเกณฑ์ปกติอุณหภูมิร่างกายไม่เกิน ๓๗.๓ องศา ให้ผ่านเข้าพื้นที่ได้ สำหรับผู้ที่มีอุณหภูมิร่างกายเกิน ๓๗.๓ องศา ให้รอตรวจซ้ำ ถ้าอุณหภูมิร่างกายยังสูงเกินเกณฑ์เช่นเดิม จะขอความร่วมมือไม่ให้เข้าพื้นที่ด้านในเพื่อป้องกันไว้ก่อน หรือดำเนินการทางสายแพทย์ส่งไปตรวจที่โรงพยาบาล

๓. บุคคลที่ผ่านการตรวจคัดกรองแล้วให้ลงชื่อ เบอร์โทรศัพท์ที่ติดต่อได้ แลกบัตรกับเจ้าหน้าที่ของท่าเรือแหลมเทียน เพื่อเข้าในพื้นที่ด้านในท่าเทียบเรือได้

- ในส่วนของข้าราชการ ทหารกองประจำการ ของ ทลท.กทส.รฐท.สส. ก่อนที่จะเข้ามาปฏิบัติงานในอาคารสำนักงาน ก็ดำเนินการตรวจคัดกรองตรวจวัดไข้ทุกวัน และส่งผลการตรวจให้ กทส.รฐท.สส. รับทราบทุกวัน

จุดตรวจคัดกรองที่ ๒ บริเวณหน้าท่าเทียบเรือที่เรือรบจอด

เพื่อป้องกันและควบคุมโรคติดเชื้อไวรัสโคโรนา (COVID - 19) ที่มีสถานการณ์แพร่ระบาดของโรคในปัจจุบัน แนวโน้มจะมีการแพร่ระบาดเพิ่มมากขึ้น เพื่อให้เป็นไปตามมาตรการในการเฝ้าระวังป้องกัน และควบคุมการแพร่ระบาดของโรคติดเชื้อไวรัสโคโรนา (COVID - 19) ภายในหน่วยงาน จึงขอให้เรือต่างๆ ที่จอดบริเวณท่าเรือแหลมเทียน ให้มีมาตรการดังนี้

๑. จัดจุดคัดกรองย่อยๆ ในเรือ
๒. ให้มีการตรวจวัดอุณหภูมิร่างกายของกำลังพล บุคคลเข้า - ออกภายในเรือ และจัดทำตารางบันทึกการตรวจวัดอุณหภูมิร่างกายของกำลังพลประจำเรือแต่ละวัน
๓. จัดหาแอลกอฮอล์เจล ๗๐ เปอร์เซ็นต์ วางไว้ตามจุดต่างๆ ภายในเรือ

คู่มือการปฏิบัติงานการให้บริการท่าเรือ	เรื่อง การให้บริการท่าเรือภายใต้สถานการณ์การแพร่ระบาดของโรคไวรัส Covid - 19		
	เอกสารเลขที่	แก้ไขครั้งที่	ฉบับที่
	วันที่บังคับใช้	หน้าที่	ของ

๔. ให้กำลังพลภายในเรือใส่หน้ากากอนามัย เพื่อป้องกันการติดเชื้อ หรือแพร่เชื้อ
๕. เตรียมมาตรการดำเนินการ กรณีตรวจพบผู้มีไข้ขึ้นสูง หรือมีโรคเกี่ยวกับทางเดินหายใจ ให้สวมหน้ากากอนามัยหรือหน้ากากผ้า และประสาน พร. ในการดำเนินการทางการแพทย์
๖. ในกรณีที่เรือกลับจากราชการ มขต. ทรภ.๒ และ ทรภ.๓ ให้กองเรือแต่ละประเภทประสาน พร. ดำเนินการตามมาตรการป้องกัน ในการเฝ้าระวังและควบคุมการแพร่ระบาดของโรคติดเชื้อไวรัสโคโรนา (COVID - 19) ตามที่ ทร. กำหนดโดยเคร่งครัด

การรายงานการตรวจคัดกรองกำลังพลประจำเรือ

ตามมาตรการเร่งด่วน ในการป้องกันโรคติดเชื้อไวรัสโคโรนา (COVID - 19) ของ รฐท.สส. เพื่อป้องกันและควบคุมการแพร่ระบาดของโรคติดเชื้อไวรัสโคโรนา (COVID - 19) ในเขตพื้นที่ของท่าเรือ ในความรับผิดชอบเรือต่างๆ ที่จอด และกลับจากการปฏิบัติราชการในพื้นที่ต่างๆ ดังนี้

๑. ร.ล.ทองหลาง กลับมาจากปฏิบัติราชการ ทรภ.๓ เข้าเทียบในวันพุธที่ ๑๙๑๘๓๐ เม.ย.๖๓ บริเวณท่าเทียบเรือ ๑๒ เทียบกราบขวา ร.ล.ริน กำลังพลประจำเรือ ๒๙ นาย และ ร.ล.ริน เทียบท่าเรือ ๑๒ พุกหมายเลข ๒๖ - ๒๗ กำลังพล ประจำเรือ จำนวน ๒๕ นาย จากการตรวจคัดกรอง อุณหภูมิร่างกายไม่เกินค่าตามเกณฑ์ที่กำหนด

๒. การตรวจคัดกรองกำลังพลในครั้งนี้ มีเจ้าหน้าที่จาก รพ.อาภากรเกียรติวงศ์ รฐท.สส. กับ ทลท.กทส.๗ และหน่วยเรือ ร่วมตรวจคัดกรอง กำลังพลประจำเรือให้คามร่วมมือเป็นอย่างดี

สำหรับในส่วนของผลการตรวจคัดกรองกำลังพลประจำเรือ ร.ล.ทองหลาง และ ร.ล.ริน ขอให้ประสานกับ รพ.อาภากรเกียรติวงศ์ รฐท.สส. โทร. ๐๓๘-๔๓๗๑๗๒, ๓๗๐๓๒ ได้โดยตรง

พื้นที่ในการปฏิบัติการท่าเรือแหลมเทียน



คู่มือการปฏิบัติงานการให้บริการท่าเรือ	เรื่อง การให้บริการท่าเรือภายใต้สถานการณ์การแพร่ระบาดของโรคไวรัส Covid - 19		
	เอกสารเลขที่	แก้ไขครั้งที่	ฉบับที่
	วันที่บังคับใช้	หน้าที่ ๙	ของ ๓๙ หน้า

ทจม.ภทส.๖ กำหนดพื้นที่ควบคุมในการปฏิบัติดังนี้

คู่มือการปฏิบัติงานการให้บริการท่าเรือ	เรื่อง การให้บริการท่าเรือภายใต้สถานการณ์การแพร่ระบาดของโรคไวรัส Covid - 19		
	เอกสารเลขที่	แก้ไขครั้งที่	ฉบับที่
	วันที่บังคับใช้	หน้าที่ ๙	ของ ๓๙ หน้า

พื้นที่ในการปฏิบัติการท่าเรือฉุกเฉิน



คู่มือการปฏิบัติงานการให้บริการท่าเรือ	เรื่อง การให้บริการท่าเรือภายใต้สถานการณ์การแพร่ระบาดของโรคไวรัส Covid - 19	
	เอกสารเลขที่	แก้ไขครั้งที่ ฉบับที่
	วันที่บังคับใช้	หน้าที่ ๙ ของ ๓๙ หน้า

๘. Key Success Factor (ปัจจัยที่ทำให้ประสบความสำเร็จ)

๙. นวัตกรรมหรือสิ่งที่ได้จากการจัดการความรู้

คู่มือ

แผ่นพับ

โปสเตอร์

โปรแกรมหรือระบบต่าง ๆ

มีการเผยแพร่ความรู้ทางช่องทางต่าง ๆ นำการจัดการความรู้ของหน่วยขึ้นหน้า Website

ของหน่วยงานเพื่อเป็นการเผยแพร่ให้หน่วยต่าง ๆ ทราบแนวทางการปฏิบัติงาน.....

๑๐. ผลจากการดำเนินการทำกิจกรรม KM

คู่มือการปฏิบัติงานการให้บริการท่าเรือ	เรื่อง การให้บริการท่าเรือภายใต้สถานการณ์การแพร่ระบาดของโรคไวรัส Covid - 19		
	เอกสารเลขที่	แก้ไขครั้งที่	ฉบับที่
	วันที่บังคับใช้	หน้าที่	๑๔ ของ ๓๙ หน้า

๑๑. After Action Review (AAR)

๑. ท่านคิดว่าท่านบรรลุในเรื่องใดบ้าง

๒. ท่านคิดว่าเรื่องใดที่ไม่บรรลุ

๓. ท่านต้องการให้ปรับขั้นตอนใดบ้างในกระบวนการแลกเปลี่ยนเรียนรู้

๔. ท่านสามารถนำไปปรับปรุงพัฒนาได้อย่างไร

คู่มือการปฏิบัติงานการให้บริการท่าเรือ	เรื่อง การให้บริการท่าเรือภายใต้สถานการณ์การแพร่ระบาดของโรคไวรัส Covid - 19		
	เอกสารเลขที่	แก้ไขครั้งที่	ฉบับที่
	วันที่บังคับใช้	หน้าที่ ๑๕	ของ ๓๙ หน้า

๑๒. ภาพประกอบการทำกิจกรรม





