



แนวทางบริหารความต่อเนื่องและการปฏิบัติงานในสถานการณ์วิกฤต
กรณีการซ่อมบำรุงเรือในสถานการณ์การแพร่ระบาดของเชื้อไวรัสโคโรนา 2019
(COVID 19)

Public Sector Continuity Management (PCM)

จัดทำโดย
คณะกรรมการจัดการความรู้ กรมโรงงาน ฐานทัพเรือสัตหีบ
ประจำปีงบประมาณ ๒๕๖๔



(ดาวน์โหลดเนื้อหาได้จาก QR CODE)

เนื้อหา	สารบัญ	หน้า
1. บทนำ ความสำคัญและความเป็นมา		1
2. ความเป็นมาวัตถุประสงค์		2
3. การวิเคราะห์การแพร่ระบาดของเชื้อไวรัสโคโรนา (Covid -19) และผลกระทบที่เกิดขึ้นต่อ กรมโรงงาน ฐานทัพเรือสัตหีบ		3
- วิเคราะห์ประเด็น จากลักษณะงาน		5
- วิเคราะห์ผลกระทบจากกระบวนการซ่อมบำรุงเรือ		7
- วิเคราะห์ประเด็นผลกระทบต่อวิถีการดำเนินชีวิต สังคม ชุมชนบ้านพักอาศัย และสภาพแวดล้อม		8
- ประเด็นผลกระทบด้านอื่นๆ		11
4. มาตรการการป้องกันการแพร่ระบาดของเชื้อไวรัสโควิด - 19 ในระดับ ทร.		12
5. มาตรการป้องกันและลดผลกระทบจากการแพร่ระบาดของเชื้อไวรัสโควิด 19 ใน กรง.ฐท.สส.		16
- ด้านบุคคล		16
- ด้านสถานที่		19
- ด้านการวางแผนซ่อมบำรุงเรือและการซ่อมการปฏิบัติของกำลังพลซ่อมบำรุงเรือ		22
- ด้านการจัดกิจกรรมต่างๆ		26
6. มาตรการเยียวยาและสวัสดิการช่วยเหลือ		30
7. บทสรุป		32



แนวทางการบริหารความต่อเนื่องและการปฏิบัติงานในสถานการณ์วิกฤต
กรณีการซ่อมบำรุงเรือในสถานการณ์แพร่ระบาดของเชื้อไวรัสโคโรนา 2019
(COVID 19)

Public Sector Continuity Management (PCM)

บทนำ

หลักในการบริหารความต่อเนื่องในการปฏิบัติงานในสถานการณ์วิกฤต ของ กรมโรงงาน ฐานทัพเรือสัตหีบ
กรณีการแพร่ระบาดของเชื้อไวรัสโคโรนา 2019 (COVID-19)

การบริหารความต่อเนื่องการบริการภาครัฐ



การดำเนินการเตรียมความพร้อมต่อสถานการณ์วิกฤต เพื่อให้เกิดการทำงานที่ต่อเนื่อง หรือบริหารงานต่อเนื่องต่อสถานการณ์วิกฤต Public Sector Continuity Management (PCM) ของ กรม.ฐท.สส. ได้ใช้แนวทางการดำเนินการของสำนักงาน ก.พ.ร. และของ ทร. เป็นกรอบในการดำเนินการ ซึ่งได้นำมาประยุกต์ ใช้ในบางประเด็นที่เกี่ยวข้องกับบริบทของหน่วยงาน โดยในสถานการณ์วิกฤตที่เกิดขึ้นในปัจจุบันหรือในห้วง ที่ผ่านมามีคือเหตุการณ์โรคระบาด เชื้อไวรัสโคโรนา 2019 (COVID19) ที่เกิดขึ้นกับคนทั่วโลกและในประเทศไทย รวมทั้งในหน่วยงานกองทัพเรือ ด้วย ทั้งนี้การบริหารความต่อเนื่องของหน่วยงานภาครัฐในภาพรวมจึงเกิดจาก การบริหารจัดการ สั่งการในระดับรัฐบาล กระทรวงกลาโหม กองทัพเรือ มายังหน่วยขึ้นตรงกองทัพเรือ ฐานทัพเรือสัตหีบ และกรมโรงงาน ฐานทัพเรือสัตหีบ (กรม.ฐท.สส.) อีกทั้งรัฐบาลได้มอบอำนาจการสั่งการให้ ผู้ว่าราชการจังหวัด ดังนั้น กรม.ฐท.สส. จึงได้นำแนวทางต่างๆ มาจัดทำเป็นแนวทางการดำเนินการเพื่อให้เกิดการ ทำงานที่ต่อเนื่อง หน่วยงานสามารถดำเนินการตามภารกิจที่ได้รับมอบหมายตามขีดความสามารถ (Core Competency) บรรลุวัตถุประสงค์ของทางราชการเพื่อไม่ให้เกิดผลกระทบ (Impact) หรือลดผลกระทบ ต่อความเสี่ยง (RISK) หรือภัยคุกคาม (Threat) ปกป้องผลประโยชน์ของผู้รับบริการ ผู้มีส่วนได้ส่วนเสีย ในที่นี้คือเรือที่ปฏิบัติราชการ (Surve The Fleet) เรือพร้อมหน้าท่า บำรุงเรือของกองทัพเรือให้พร้อมรบ (KEEP FLEET FITS TO FIGHT)

การซ่อมบำรุงเรือในสถานการณ์วิกฤต กรณีการแพร่ระบาดของเชื้อไวรัสโคโรนา 2019 (COVID 19)

กรม.ฐท.สส.

ความเป็นมา

โรคติดเชื้อไวรัสโคโรนา 2019 (COVID-19) เป็นโรคระบบทางเดินหายใจที่เกิดจากเชื้อไวรัสชนิดหนึ่งซึ่งเมื่อได้รับเชื้อเข้าไปจะส่งผลกระทบต่อระบบทางเดินหายใจและระบบภูมิคุ้มกันในร่างกายของคนเรา ทำให้มีโอกาสเสียชีวิตได้ จากการแพร่ระบาดในหลายประเทศทั่วโลก รวมถึงประเทศไทยการระบาดได้ขยายวงกว้างเพิ่มขึ้นส่งผลกระทบต่อทุกด้านของการใช้ชีวิตประจำวัน เช่น การเดินทาง การค้า การท่องเที่ยว อาหาร และเศรษฐกิจ รวมทั้งการปฏิบัติงานต่างๆ ของกำลังพลในหน่วยงานราชการ จากสถานการณ์การแพร่ระบาดโรคติดเชื้อฯ ตั้งแต่ปี พ.ศ. ๒๕๖๓ จนถึงปัจจุบันมีจำนวนผู้ติดเชื้อเพิ่มขึ้นอย่างต่อเนื่อง ทางรัฐบาลจึงได้ประกาศสถานะฉุกเฉินในการรับมือกับสถานการณ์ดังกล่าว กำหนดนโยบายรวมถึงมาตรการป้องกันต่าง ๆ อย่างต่อเนื่องในห้วงที่ผ่านมาจนถึงปัจจุบัน เพื่อให้ประชาชนคนไทย ทั้งหน่วยงานภาครัฐ ภาคเอกชน ได้ใช้เป็นแนวทางในการปฏิบัติ ป้องกันการติดเชื้อและยับยั้งการแพร่กระจายเชื้อ กองทัพอากาศ ได้สั่งกักตวงกรวมกลาใหม่ ก็เป็นหนึ่งในหน่วยงานราชการ ที่ได้รับผลกระทบเช่นกัน และได้มีการดำเนินการปฏิบัติตามมาตรการจากรัฐบาล รวมทั้งได้กำหนดมาตรการเพิ่มเติมให้กำลังพล กองทัพอากาศ ได้นำไปปฏิบัติเพื่อให้สอดคล้องกับมาตรการของรัฐบาล

กรมโรงงาน ฐานทัพเรือสัตหีบ เป็นหน่วยงานในสังกัดฐานทัพเรือสัตหีบ ที่มีหน้าที่ในการซ่อมบำรุงเรือของกองทัพอากาศ ให้มีความพร้อมในการปฏิบัติราชการจากลักษณะของหน่วยงานประกอบด้วยกำลังพลจำนวนมาก ที่ต้องปฏิบัติงานกันอย่างใกล้ชิดในพื้นที่อาคารโรงงาน สำนักงานต่าง ๆ รวมทั้งครอบครัวที่มีการพักอาศัยอยู่รวมกันเป็นชุมชน ที่มีจำนวนผู้พักอาศัยจำนวนมาก ซึ่งมีความเสี่ยงในการติดเชื้อและแพร่ระบาดเชื้อเป็นวงกว้างที่อาจส่งผลกระทบต่อการทำงานเกิดความเสียหาย (RISK) ต่อภารกิจหลักของหน่วยงานและทำให้ไม่สามารถบรรลุวัตถุประสงค์ของทางราชการได้ และถือได้ว่าเป็นภัยคุกคาม (Threat) อีกหนึ่งรูปแบบที่ไม่เคยเกิดขึ้นมาก่อนในหน่วยงาน ดังนั้นจึงได้วิเคราะห์ประเด็นต่าง ๆ ที่เกี่ยวข้องกับการแพร่ระบาดของเชื้อไวรัสฯ ที่ก่อให้เกิดผลกระทบกับ กรมโรงงานฯ และรวบรวมการกำหนดมาตรการในการปฏิบัติที่เกี่ยวข้องโดยใช้แนวทางการบริหารความเสี่ยง (Risk Management) และการบริหารงานต่อเนื่องต่อสถานการณ์วิกฤต Public Sector Continuity Management (PCM) ของกองทัพอากาศ มาเป็นแนวทางในการจัดทำ

วัตถุประสงค์

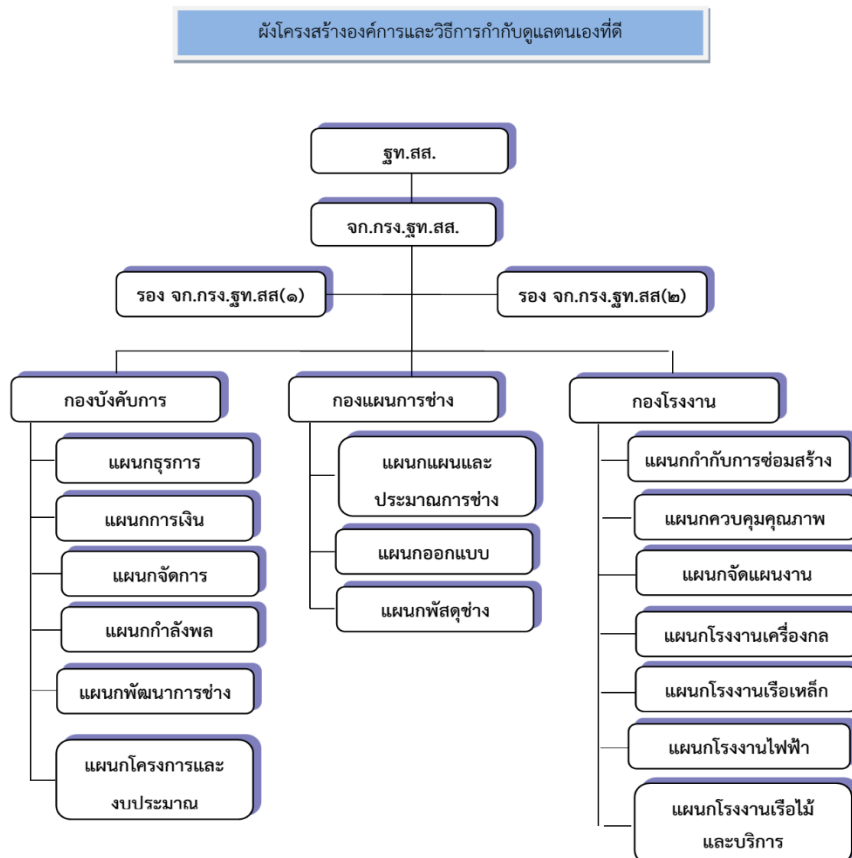
การจัดทำองค์ความรู้นี้มีวัตถุประสงค์เพื่อศึกษาประเด็นผลกระทบในด้านต่างๆ ของกรมโรงงาน ฐานทัพเรือสัตหีบ ที่เกี่ยวข้องกับการแพร่ระบาดของเชื้อไวรัสฯ มาตรการป้องกันต่าง ๆ ทั้งในระดับ ทร. และของหน่วยงานที่กำหนดขึ้นให้กำลังพลได้นำไปปฏิบัติ รวมถึงปัญหา/อุปสรรคที่มีต่อการปฏิบัติหน้าที่ ตลอดจนแนวทางแก้ไข และรับมือต่อสถานการณ์ฉุกเฉินกรณีภัยพิบัติโรคติดเชื้อไวรัสฯ ที่อาจจะมีห้วงระยะเวลา ในการระบาดของเชื้อไวรัสฯ ต่อเนื่องเป็นระยะเวลานาน หรือเกิดขึ้นได้อีกในอนาคต โดยได้มีการนำเอามาตรการ นโยบายต่าง ๆ ทั้งจากของหน่วยเหนือ และของจังหวัดชลบุรี มาใช้เป็นแนวทางในการปฏิบัติ ทั้งในด้านสถานที่ปฏิบัติงาน ด้านการดำเนินชีวิตประจำวันของกำลังพล และครอบครัว ด้านกระบวนการซ่อมบำรุงเรือ กำหนดมาตรการหลักที่นำมาปฏิบัติและบังคับใช้ได้แก่ มาตรการการป้องกัน มาตรการยับยั้งการระบาดภายในหน่วยงาน และที่พักอาศัยของกำลังพลในหน่วยงาน ข้อมูลบทเรียนการปฏิบัติ การแก้ไขปัญหาในห้วงการเกิดสถานการณ์การแพร่ระบาดเชื้อไวรัสฯ เพื่อให้เห็นถึงรูปแบบ องค์ประกอบและกระบวนการบริหารงานได้อย่างต่อเนื่องนำไปเป็นแนวทางในการจัดแผนรองรับการปฏิบัติงานในสถานการณ์วิกฤตในรูปแบบอื่นๆ ให้เกิดความต่อเนื่องในการปฏิบัติงานของหน่วยหรือองค์กร ให้หน่วยงานสามารถดำเนินงานได้บรรลุวัตถุประสงค์ตามภารกิจที่ได้รับมอบหมายต่อไป

การวิเคราะห์การแพร่ระบาดของเชื้อไวรัสโคโรนา (Covid -19)และผลกระทบที่เกิดขึ้นต่อ กรมโรงงาน ฐานทัพเรือสัตหีบ

ในการปฏิบัติงานของกำลังพล กรมโรงงาน ฐานทัพเรือสัตหีบ ตั้งแต่ช่วงเริ่มต้นที่มีการแพร่ระบาด จนถึงปัจจุบัน สามารถวิเคราะห์ลักษณะโอกาสของการแพร่ระบาดภายในหน่วยงาน รวมทั้งผลกระทบที่มีต่อ หน่วยในด้านต่างๆ โดยแยกเป็นประเด็นเกี่ยวข้องได้แก่ การวิเคราะห์จากภารกิจหลักของหน่วย โครงสร้างกิจ และพันธกิจ วัฒนธรรมองค์กร รวมทั้งสภาพแวดล้อม สังคม ชุมชน ที่อยู่อาศัยของกำลังพลในสังกัดของ กรมโรงงาน ฐานทัพเรือสัตหีบ อย่างไรก็ตามการวิเคราะห์นี้เป็นเพียงแค่ข้อมูลเบื้องต้นในบางประเด็นซึ่งอาจจะ ไม่ครอบคลุมทุกบริบทของการดำรงชีวิตของกำลังพลในหน่วยที่มีจำนวนกำลังพลมากกว่า เกือบ ๘๐๐ นาย ไม่รวมสมาชิกในครอบครัว ที่มีโอกาสเกิดการแพร่ระบาดและขยายวงกว้างมากขึ้นได้ ดังนั้นแนวทางการกำหนด มาตรการป้องกันต่าง ๆ ส่วนใหญ่เป็นแนวทางจากหน่วยเหนือหรือของรัฐบาล ซึ่งมีเพียงบางส่วน บางมาตรการ ที่มีการกำหนดให้เหมาะสมกับการปฏิบัติงานของหน่วย หรือการดำเนินชีวิตของกำลังพลและครอบครัว โดยแยกประเด็นการวิเคราะห์ดังต่อไปนี้

โครงสร้าง ภารกิจ พันธกิจ และวัฒนธรรมองค์กร

“กรมโรงงาน ฐานทัพเรือสัตหีบ มีหน้าที่ดำเนินการซ่อม สร้าง เรือ เครื่องทุ่นแรงและอุปกรณ์ การช่างทุกประเภทของหน่วยที่ ฐานทัพเรือสัตหีบ ให้การสนับสนุน มีเจ้ากรมโรงงาน ฐานทัพเรือสัตหีบ เป็น ผู้บังคับบัญชารับผิดชอบ”



โครงสร้างผังการจัดประกอบไปด้วย

๑. ฝ่ายบริหารและฝ่ายอำนวยการ กองบังคับการ กรมโรงงาน ฐานทัพเรือสัตหีบ

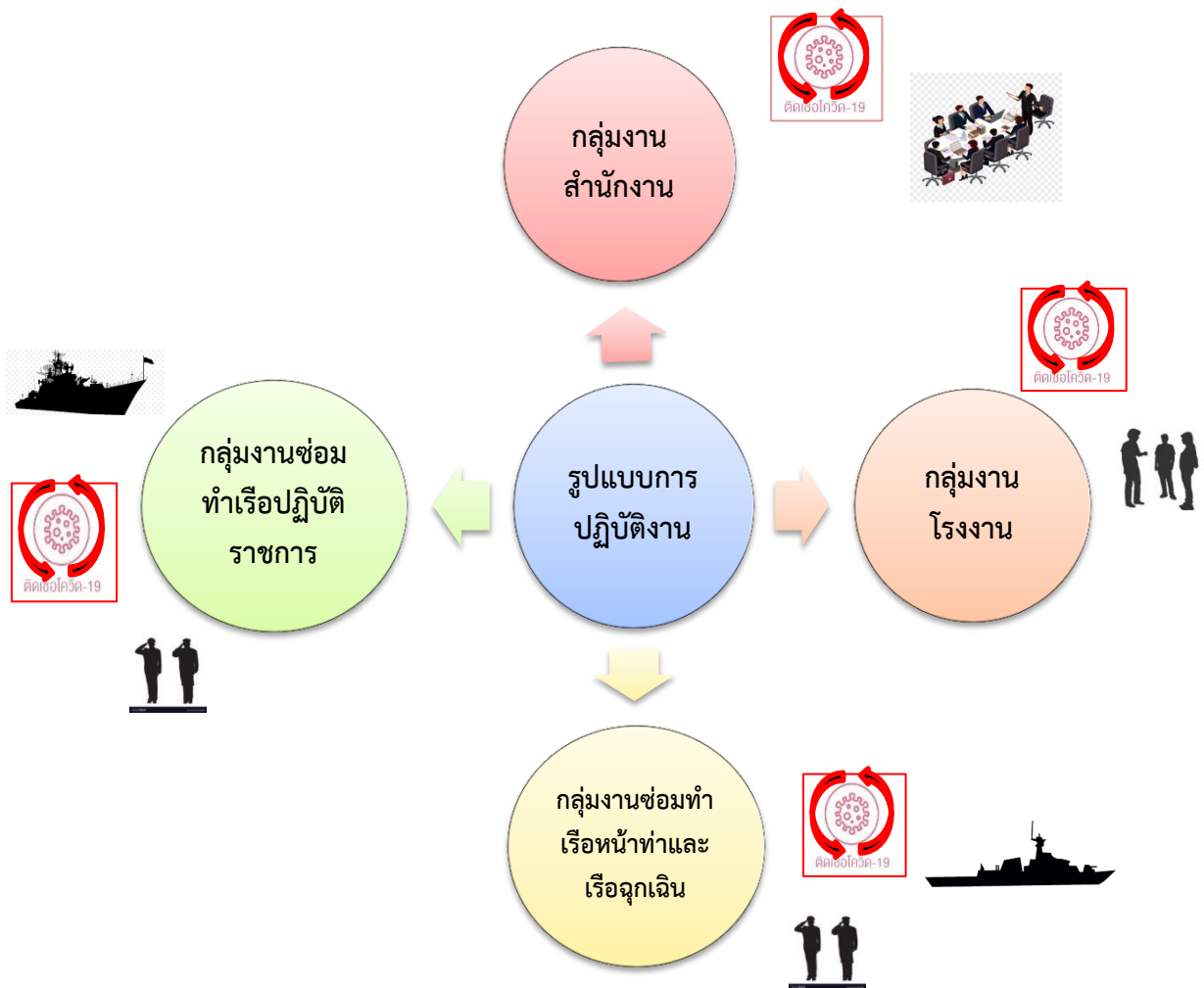
- ๑.๑ แผนกธุรการ
- ๑.๒ แผนกการเงิน
- ๑.๓ แผนกจัดการ
- ๑.๔ แผนกกำลังพล
- ๑.๕ แผนกพัฒนาการช่าง
- ๑.๖ แผนกโครงการและงบประมาณ

๒. ฝ่ายปฏิบัติการ ประกอบด้วย

๒.๑ กองแผนการช่าง

๒.๒ กองโรงงาน ประกอบด้วย แผนกต่างๆของงานซ่อมทำ และโรงงานหลัก

๔ โรงงาน ได้แก่ โรงงานเครื่องกล โรงงานเรือเหล็ก โรงงานไฟฟ้า และโรงงานเรือไม้และบริการ



*ข้าราชการ ลูกจ้าง และพนักงานราชการ จำนวนทั้งสิ้น ๘๖๑ นาย (เมษายน ๒๕๖๔)

๑. วิเคราะห์ประเด็นโอกาสเสี่ยงและผลกระทบต่อการแพร่ระบาดหรือได้รับเชื้อไวรัสฯ จากลักษณะงานของ กรมโรงงาน สุขาภิบาลหรือสัตว์ปีก

จากโครงสร้างขององค์กรสามารถจำแนกลักษณะกลุ่มงานการทำงานออกได้เป็น ๔ กลุ่มงานที่มีความเชื่อมโยง มีความสัมพันธ์ หรือปฏิสัมพันธ์ ก่อให้เกิดความเสี่ยงในการแพร่ระบาดของเชื้อไวรัสโควิด-19 ในหน่วยงานได้ อีกทั้งจำนวนกำลังพลในส่วนของ กรมโรงงาน ฯ มีจำนวนมากยิ่งก่อให้เกิดปัจจัยเสี่ยงในการแพร่ระบาด หากไม่มีมาตรการป้องกันที่เข้มงวดในงานทุก ๆ ด้าน ลักษณะงานที่สำคัญในองค์กรและได้แบ่งระดับความเสี่ยงและโอกาสในการติดเชื้อออกเป็น ๓ ระดับ ระดับผลกระทบ ๓ ระดับ ดังนี้

ระดับความเสี่ยงของการได้รับเชื้อและโอกาสในการติดเชื้อ ๓ ระดับได้แก่

๑. ความเสี่ยงและโอกาสในการติดเชื้อสูง
๒. ความเสี่ยงและโอกาสในการติดเชื้อปานกลาง
๓. ความเสี่ยงและโอกาสในการติดเชื้อต่ำ

ระดับผลกระทบต่องานหลักของหน่วย ภารกิจของผู้รับบริการ ๓ ระดับได้แก่

๑. ผลกระทบมาก
๒. ผลกระทบปานกลาง
๓. ผลกระทบต่ำ

๑.๑ กลุ่มงานสำนักงาน ลักษณะงานมีหน้าที่ดำเนินงานธุรการ งานด้านเอกสารของทางราชการ ที่ตั้งเป็นสำนักงานเกือบทั้งหมด มีเจ้าหน้าที่และปฏิบัติงานประจำสำนักงานโดยเฉลี่ยประมาณ ๕ – ๖ คนต่อห้อง และมีผู้มาติดต่องานเข้า – ออกอยู่เป็นประจำ เนื่องจากลักษณะสำนักงานเป็นห้องที่ปิดมิดชิด ไม่ใช่ที่โล่งแจ้ง เป็นห้องที่มีการติดตั้งระบบปรับอากาศ อากาศไม่ถ่ายเท มีเครื่องมือเครื่องใช้ภายในสำนักงานที่มีการสัมผัสกันอยู่เกือบตลอดเวลา เช่น แผนกการเงิน แผนกธุรการ แผนกกำลังพล แผนกพัฒนาการช่าง ในบางแผนกมีบุคคลภายนอกมาติดต่อราชการ ซึ่งมีโอกาสที่จะนำเชื้อไวรัสฯ มาแพร่กระจายในหน่วยงานได้อีกช่องทาง เช่น ผู้ประกอบการติดต่อราชการกับ กองแผนการช่าง สมาชิกครอบครัวซึ่งเป็นบุคคลภายนอกติดต่อเรื่องสิทธิกำลังพล ที่แผนกกำลังพล นักเรียน นักศึกษาติดต่อเข้ารับการศึกษาที่ แผนกพัฒนาการช่าง และ บุคคลภายนอกติดต่อเข้า - ออก ที่ แผนกรักษาความปลอดภัย เป็นต้น แต่ด้วยมีการจัดมาตรการป้องกันในสถานที่แล้ว จึงมีความเสี่ยงหรือมีโอกาสติดเชื้อเกิดการแพร่ระบาดในระดับปานกลาง แต่จากลักษณะงานที่ส่วนใหญ่เป็นกลุ่มงานฝ่ายอำนวยการ งานในระบบเอกสารที่ขับเคลื่อนหน่วยงานของทางราชการ หากมีผู้ติดเชื้อ หรือผู้ที่ต้องเฝ้าระวังและต้องหยุดการปฏิบัติงานที่ต้องใช้ระยะเวลานานตามมาตรการหน่วยงาน อาจทำให้งานในกระบวนการทำงานของหน่วยเกิดความล่าช้า อีกทั้งมีโอกาสแพร่กระจายเชื้อไปยังบุคคลสำคัญเนื่องจากมีความใกล้ชิดกับผู้บังคับบัญชา ผู้บริหารระดับสูงของหน่วย ดังนั้นจึงมีผลกระทบมาก

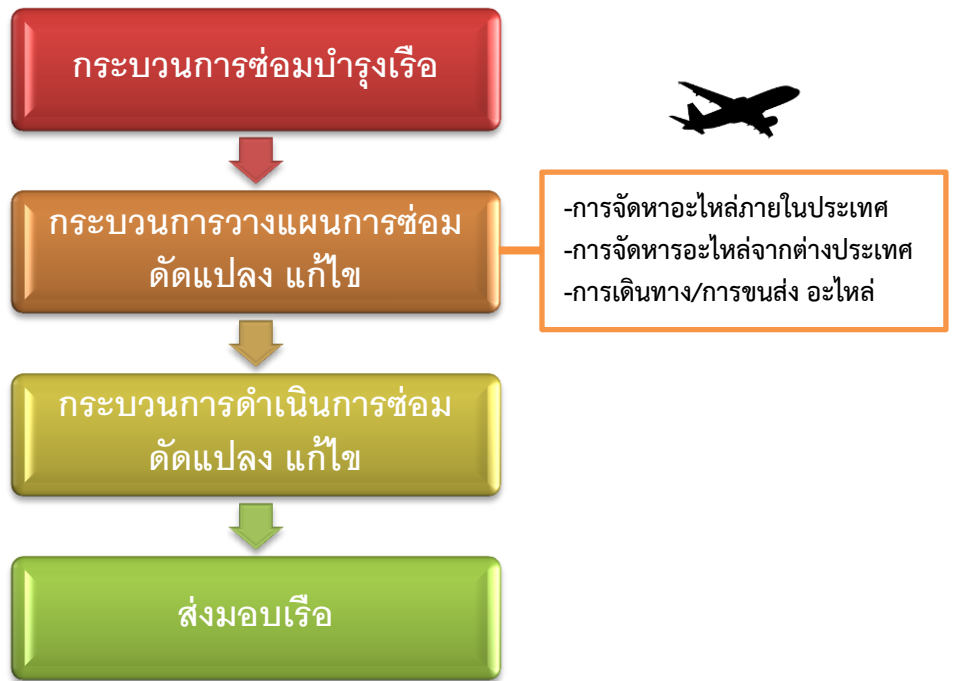
๑.๒ กลุ่มงานโรงงาน ลักษณะงานมีกำลังพลจำนวนมากปฏิบัติงานอยู่ในพื้นที่โรงงาน โอกาสจากการแพร่ระบาดของเชื้อไวรัสฯ เกิดจากการรวมตัวกันอย่างใกล้ชิดภายในพื้นที่โรงงาน มีการแคววมกันเพื่อตรวจสอบบัญชีพล และจ่ายงานในช่วงเช้าของแต่ละวัน และการปฏิบัติงานที่ต้องทำงานกันเป็นทีมซึ่งในบางครั้งไม่สามารถเว้นระยะตามมาตรการได้ลักษณะที่ตั้งโครงสร้างอาคารเป็นหลังคาทรงสูง มีการถ่ายเทของอากาศอยู่ในระดับดี แต่ก็ยังมีบางพื้นที่มีสภาพแออัดไม่เหมาะสมกับจำนวนกำลังพลเช่นห้องพักผ่อน ห้องน้ำที่ใช้ร่วมกัน ดังนั้น จึงมีความเสี่ยงหรือมีโอกาสในการติดเชื้อสูง และในการปฏิบัติงานของกำลังพลของโรงงานซึ่งเป็นกลุ่มงานช่างเทคนิคของหน่วยงานที่ทำหน้าที่ซ่อม แก้ไข ดัดแปลงเรือ หรือเครื่องมือ เครื่องทุ่นแรงต่างๆ ที่เป็นงานหลักหรือภารกิจหลักของหน่วยหากกำลังพลดังกล่าวเกิดการติดเชื้อแล้วมีโอกาสขยายวงกว้างเพิ่มขึ้นจะส่งผลกระทบมากเช่นกัน

๑.๓ กลุ่มงานซ่อมทำเรือเรือหน้าท่าและเรือฉุกเฉิน ลักษณะงานของกำลังพลในการซ่อมบำรุงเรือที่จอดหน้าท่า ในเขตของ ฐานทัพเรือสัตหีบ เมื่อได้รับการร้องขอ จะจัดชุดเคลื่อนที่เร็วไปดำเนินการซ่อมทำที่เรือจำนวนกำลังพลมากหรือน้อยขึ้นอยู่กับจำนวนงาน และพื้นที่ปฏิบัติงานขึ้นอยู่กับประเภทของเรือที่ร้องขอ โอกาสที่จะเกิดการแพร่ระบาดของเชื้อไวรัสฯ เกิดจากในการซ่อมทำต้องมีการเดินทางด้วยยานพาหนะของหน่วยไปด้วยกัน การใช้เครื่องมือที่มีการสัมผัสร่วมกัน การปฏิบัติงานซ่อมทำในพื้นที่จำกัดของเรือในจุดต่าง ๆ ที่ไม่สามารถเว้นระยะห่างกันได้ อีกทั้งต้องติดต่อประสานกับเจ้าหน้าที่ประจำเรือที่ถือว่าเป็นบุคคลนอกหน่วยที่ไม่ได้อยู่ด้วยกันเป็นประจำที่มีโอกาสรับ หรือแพร่ระบาดต่อเนื่องกันได้แต่จากการคัดกรองและมาตรการป้องกันของหน่วยเรือต่างๆ จึงมีความเสี่ยงและโอกาสในการติดเชื้อในระดับต่ำ แต่หากกลุ่มช่างเทคนิคในงานซ่อมทำดังกล่าวเกิดการติดเชื้อแล้วไม่สามารถปฏิบัติงานได้ หน่วยเรือผู้รับบริการไม่สามารถทำให้เรือมีความพร้อมในการปฏิบัติภารกิจจะส่งผลกระทบมาก

๑.๔ กลุ่มงานซ่อมทำเรือปฏิบัติราชการ ลักษณะงานกรณีเรือออกปฏิบัติราชการในเขตพื้นที่รับผิดชอบในการซ่อมทำ เช่น พื้นที่รับผิดชอบของ ทรภ.๑ ในจังหวัดระยอง จังหวัดจันทบุรี จังหวัดตราด จากแล้วขอรับการสนับสนุนการซ่อมทำ กำลังพลที่เกี่ยวข้องที่มีโอกาสเดินทางออกนอกที่ตั้ง ไปต่างจังหวัด ร่วมกันเป็นหมู่คณะการเดินทางไปในบางพื้นที่ ที่อาจมีการแพร่ระบาดสูงจึงมีความเสี่ยงสูงเนื่องจากที่ไม่ใช่พื้นที่ควบคุมของทางราชการ หรือการค้างแรมตามโรงแรม ที่พักเอกชน หากมีการซ่อมทำหลายวัน ซึ่งมีโอกาสเสี่ยงในการรับเชื้อ หรือแพร่กระจายเชื้อได้เช่นกันต้องตรวจสอบเขตพื้นที่ว่ามีระดับการแพร่ระบาดมากน้อยเพียงใดและต้องตรวจสอบมาตรการภายในจังหวัดนั้น ๆ ว่าสามารถดำเนินการเดินทางไปปฏิบัติหน้าที่ได้หรือไม่ หากมีการงดเดินทางข้ามเขตหรือห้ามเข้าเขตพื้นที่จะมีผลกระทบมากในการปฏิบัติราชการของเรือซึ่งต้องมีการรองรับต่อไป

พันธกิจ

๑. อำนวยการ วางแผน ประสานงาน แนะนำ และกำกับการเกี่ยวกับการซ่อม สร้าง เรือ เครื่องทุ่นแรงและอุปกรณ์ช่างทุกประเภท
๒. ดำเนินการออกแบบ ตัวเรือ ส่วนประกอบตัวเรือ เครื่องจักร เครื่องยนต์ เครื่องไฟฟ้า เครื่องมือเดินเรือบางส่วน และเครื่องใช้ประจำเรือเพื่อการซ่อมสร้างเรือ
๓. ดำเนินการซ่อม สร้าง ดัดแปลงแก้ไข ตัวเรือ เครื่องจักร เครื่องยนต์ เครื่องไฟฟ้า เครื่องใช้ประจำเรือ เครื่องทุ่นแรง และสิ่งอำนวยความสะดวกบางประเภทให้กับหน่วยที่ฐานทัพเรือสัตหีบให้การสนับสนุน
๔. ดำเนินการตรวจซ่อม แก้ไข ติดตั้ง เครื่องโสตทัศน เครื่องมือเดินเรือบางส่วน เครื่องมือแพทย์และเครื่องใช้สำนักงาน ให้กับหน่วยที่ ฐานทัพเรือสัตหีบ ให้การสนับสนุน



๒. วิเคราะห์ผลกระทบจากกระบวนการซ่อมบำรุงเรือของกรมโรงงาน ฐานทัพเรือสัตหีบ

จากการวิเคราะห์ผลกระทบในกระบวนการซ่อมทำเรือจะมีการวางแผนเตรียมการซ่อมทำ ซึ่งในขั้นตอนการวางแผนซ่อมทำจะมีการจัดเตรียมอะไหล่สำหรับซ่อมทำเรือ มีกระบวนการจัดหาวัสดุ โดยวิธีการจัดซื้อ/จ้าง ทั้งอะไหล่ภายในประเทศ และนำเข้าจากต่างประเทศลักษณะงานผู้ประกอบการที่เกี่ยวข้องซึ่งเป็นคนภายนอก มีการติดต่อประสานงานกับหน่วยงานของ กรมโรงงานฯ โดยตรง มีการขนส่งข้ามเขตพื้นที่ในแต่ละจังหวัดที่มีมาตรการป้องกันที่เกี่ยวข้องกับการเดินทาง มีการนำส่งอะไหล่ซ่อมทำที่นำเข้าจากต่างประเทศมีปัจจัยเกี่ยวข้องกับนโยบาย หรือมาตรการป้องกันของประเทศนั้น ๆ การขนส่งที่มีขั้นตอนการนำเข้าเพิ่มขึ้น เกิดความล่าช้า หรือแม้กระทั่งถูกระงับการนำส่ง ส่งออก



๒.๑ การวิเคราะห์ผลกระทบจากกระบวนการวางแผนซ่อมบำรุงเรือของ กรม.ฐท.สส. ได้แก่

๒.๑.๑ ด้านการจัดหาอะไหล่ภายในประเทศ เช่น ในการจัดหาอะไหล่ผู้ประกอบการมีปัญหา แรงงานกรณีรัฐบาลสั่งหยุดงานอาจมีผลกระทบบ้างเล็กน้อย เนื่องจากผู้ผลิตมีการบริหารจัดการสินค้าคงคลัง ทำให้มีอะไหล่สำรองสามารถจัดส่งให้ได้ตามปกติ

๒.๑.๒ ด้านการนำเข้าอะไหล่จากต่างประเทศ เช่น ความล่าช้าที่เกิดจากนโยบายของแต่ละประเทศที่อาจมีการเปลี่ยนแปลงในช่วงที่มีการระบาดอย่างหนัก หรือในสถานการณ์วิกฤต ที่ส่งผลต่อการนำเข้า ส่งออกสินค้ารวมทั้งอะไหล่ซ่อมทำบางรายการ ที่อาจทำให้การซ่อมบำรุงเรือล่าช้ากว่ากำหนดไม่เป็นไปตามแผนการส่งมอบเรือส่งผลกระทบต่อแผนปฏิบัติการราชการของเรือ

๒.๑.๓ ด้านการขนส่ง ได้แก่ผลกระทบจากการเดินทางติดต่อประสานงานทำธุรกรรม ด้านเอกสารของผู้ประกอบการ หรือการขนส่งอะไหล่ภายในประเทศ มาที่หน่วยงานราชการ ที่ในบางจังหวัดมีการกำหนด มาตรการเข้า - ออก เป็นเวลาในห้วงที่มีการระบิดหรือช่วงสถานการณ์วิกฤต แต่ในปัจจุบันรัฐบาลได้กำหนด มาตรการผ่อนปรนด้านการขนส่งทำให้ผู้ประกอบการสามารถดำเนินการได้ตามปกติ

๒.๒. การวิเคราะห์ผลกระทบจากกระบวนการซ่อมทำ ดัดแปลง แก้ไขและซ่อมบำรุงเรือของ กรม.ฐท.สส.

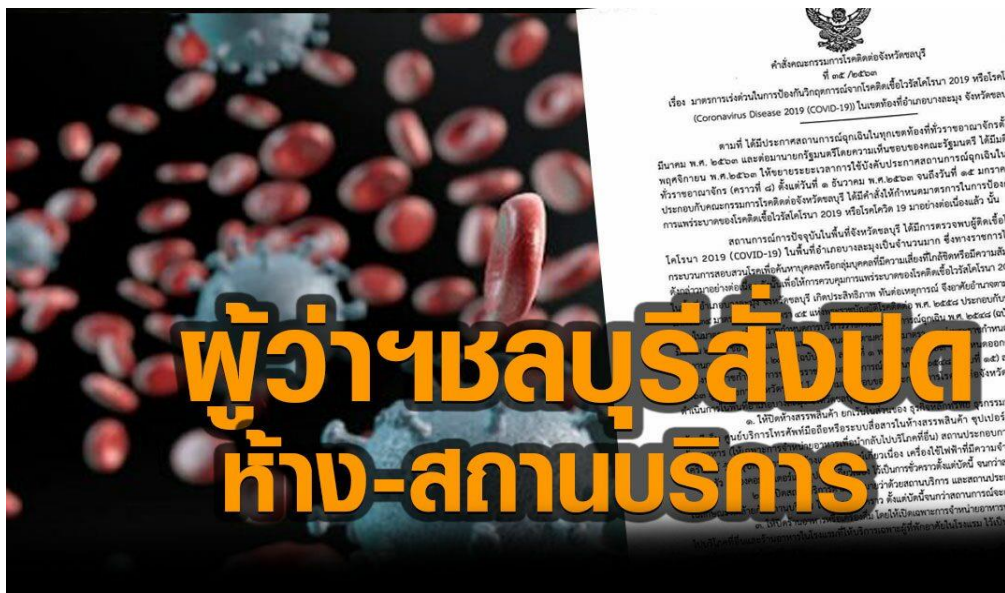
ในกระบวนการซ่อมทำเรือที่มีกำลังพลในสังกัดที่มีจำนวนมาก มีผู้ปฏิบัติงานในพื้นที่ของ กรมโรงงาน ฯ ซึ่งมีโอกาสแพร่ระบาดติดต่อกันได้ทำให้ต้องปฏิบัติตามมาตรการของทางราชการ และหน่วยเหนือโดยการจำกัดจำนวนผู้ปฏิบัติงานและปรับระบบการทำงานในลักษณะ Work From Home ส่งผลให้เจ้าหน้าที่มาปฏิบัติหน้าที่ไม่เต็มตามตำแหน่งรับผิดชอบ หรือต้องประสานงานกันทางเครือข่าย โทรศัพท์ ทำให้เกิดความล่าช้าในการดำเนินการมีภาระค่าใช้จ่ายในการสื่อสารมากขึ้นจากการใช้เครื่องมือสื่อสาร การซ่อมบำรุงเรือตามแผนโดยทั่วไปไม่มีปัญหาสามารถดำเนินการได้ตามแผนและตามจำนวนคนที่จัดชุดสลับเข้าทำงานหากแต่เรื่องอะไหล่ที่ใช้ในการซ่อมทำ หากอะไหล่ล่าช้าก็อาจส่งผลให้งานล่าช้าได้ด้วยเช่นกัน ส่วนการซ่อมทำเรือฉุกเฉิน เรือหน้าท่า กำลังพลที่เกี่ยวข้องมีขั้นตอนการปฏิบัติที่เพิ่มขึ้นตามมาตรการในช่วงการแพร่ระบาดของเชื้อไวรัสฯ ทั้งจากหน่วยในสังกัดและขั้นตอนของเรือที่ดำเนินการคัดกรอง อีกทั้งจำกัดจำนวนช่างที่เข้าดำเนินการซ่อมไม่ให้เกิดความแออัดจนเกินไปซึ่งงานซ่อมทำเรืออาจล่าช้าบ้างแต่ก็สามารถดำเนินการได้ตามแผน สุขภาพรวมของความเสี่ยงในการวางแผนมีระดับต่ำแต่หากไม่สามารถดำเนินการได้จะมีผลกระทบสูง

๓. การวิเคราะห์ประเด็นผลกระทบต่อวิถีการดำเนินชีวิต สังคม ชุมชนบ้านพักอาศัย และสภาพแวดล้อมของ กรม.ฐท.สส.

<p>ดูเนตอกต้อง รศูนย์สื่อสาร ฯ</p>	<p>๑.๒ จากสถานการณ์การแพร่ระบาดของโรคติดเชื้อไวรัสโคโรนา 2019 (COVID - 19) ระลอกที่สาม ทำให้กำลังพล ทร. ที่ติดเชื้อมีต้องเข้าทำการรักษาตัวในสถานพยาบาล และผู้ที่มีความเสี่ยงต้องทำการกักตัวตามมาตรการป้องกันการแพร่ระบาดของโรคติดเชื้อไวรัสโคโรนา 2019 (COVID - 19) ของ ศบค.เป็นจำนวนมาก รวมถึงจะต้องมีการปฏิบัติงานแบบ Work form Home จึงขอให้หน่วยต่าง ๆ ปรับแนวทางการปฏิบัติงานให้เหมาะสม โดยไม่ก่อให้เกิดผลกระทบต่อภารกิจหลักของ ทร.รวมทั้งจัดเวรยามให้มีเพียงพอต่อการ รปภ.หน่วยด้วย</p> <p>๒. ตามข้อ ๑ จึงแจ้งมาเพื่อทราบ และดำเนินการในส่วนที่เกี่ยวข้องต่อไป</p>	<p>พระยาศรีสุริยราชราชินี กรม.ฐท.สส. เลขที่ <u>๒๕๒</u> วันที่ <u>๒๐ มิ.ย.๖๔</u> ปี <u>๒๕๖๔</u></p>
--	---	--

๓. การวิเคราะห์ประเด็นผลกระทบสภาพชุมชน สังคม ที่อยู่อาศัยของกำลังพลและด้านอื่นๆ

๓.๑ ด้านเศรษฐกิจ การดำเนินวิถีชีวิตประจำวันของกำลังพลและครอบครัว จากมาตรการ การป้องกันต่าง ๆ การงดการให้บริการท่องเที่ยว งดการจัดกิจกรรม งดการจัดตลาดนัดในพื้นที่ ได้รับผลกระทบ เช่น ทำให้กำลังพล และครอบครัวที่มีอาชีพเสริมที่เกี่ยวข้อง เช่น การค้าขาย การรับจ้างหรืออาชีพ เสริมของกำลังพลนอกเวลาราชการไม่สามารถดำเนินการได้ ผู้ประกอบการร้านค้า กิจการร้านตัดผม ร้านเสริมสวย ซึ่งส่วนใหญ่เป็นครอบครัวของกำลังพลในสังกัด สูญเสียมรายได้หลัก หรือรายได้เสริม ในขณะที่รายจ่าย ยังคงมีเช่นเดิมในทางตรงกันข้ามค่าใช้จ่ายในครัวเรือนเพิ่มขึ้น เนื่องจากใช้ในการจัดหาอุปกรณ์ เครื่องมือ อุปกรณ์ป้องกัน อุปกรณ์ในการทำความสะอาดการแพร่ระบาดของเชื้อโรค เช่น หน้ากากอนามัย เจล แอลกอฮอล์ล้างมือ น้ำยาฆ่าเชื้อต่าง ๆ เป็นต้น



๓.๒ ปัญหาการกำหนดมาตรการเข้า - ออก ภายในเขตบ้านพักอาศัยของทางราชการกรณีที่มีการระบาดของ โครonavirus เพิ่มขึ้นส่งผลกระทบต่อกรดำเนินชีวิตประจำวันในการสัญจรเข้า - ออก ตามเวลาที่หน่วยงาน กำหนด สมาชิกครอบครัวที่ประกอบอาชีพในหลายๆอาชีพไม่สามารถปฏิบัติตามกรอบเวลาที่ทางราชการ กำหนด ในบางรายต้องเปลี่ยนแปลงการเข้าพักอาศัยใกล้ที่ทำงานแทนทำให้มีภาระค่าใช้จ่ายที่เพิ่มขึ้น

เรื่อง การเพิ่มการปฏิบัติตามมาตรการควบคุมและป้องกันการแพร่ระบาดของ
ของโรคติดเชื้อไวรัสโคโรนา ๒๐๑๙ (COVID-19) ของ รฐท.สส.

๑. ศูนย์ตอบโต้ภาวะฉุกเฉิน COVID-19 ทร./ศปก.ทร. ให้นำหน่วยงานฯ พิจารณาดำเนินการจำกัดช่วงเวลาการเข้า - ออก (Lockdown) พื้นที่หน่วยทหารและบ้านพักของทางราชการ งดการผ่านเข้า - ออก ตั้งแต่เวลา ๒๑๐๐ จนถึงเวลา ๐๕๐๐ ของทุกวัน โดยเริ่มปฏิบัติตั้งแต่ ๒๙ เม.ย.๖๔ นั้น รฐท.สส. จึงขอความร่วมมือกำลังพลและครอบครัว งดการผ่านเข้า - ออก จุดรักษาการณ์ในพื้นที่รับผิดชอบของ รฐท.สส. ทั้งนี้ ผู้มีความประสงค์จะเดินทางเข้า - ออก ในห้วงเวลาดังกล่าว ต้องแสดงความจำเป็นและแสดงบัตรข้าราชการ หรือบัตรประจำตัวประชาชน หรือบัตรแสดงตนอื่นๆ ควบคู่กับเอกสารรับรองความจำเป็น แสดงต่อ จนท. จุดรักษาการณ์ดังนี้

- ๑.๑ กองรักษาการณ์ประตูใหญ่ รฐท.สส.
- ๑.๒ จุดรักษาการณ์บ้านพัก กรง.รฐท.สส.
- ๑.๓ จุดรักษาการณ์ รร.สัตหีบ
- ๑.๔ จุดรักษาการณ์ ท่าเรือทุ่งโปรง
- ๑.๕ จุดรักษาการณ์ ท่าเรือจุกเสม็ด
- ๑.๖ จุดรักษาการณ์ กช.รฐท.สส.
- ๑.๗ สำนักงานเจ้าหน้าที่ควบคุมดูแลอาคารที่พักอาศัยส่วนกลาง ทร. พื้นที่สัตหีบ

๒. ให้นำหน่วยงานฯ แจ้งเตือนกำลังพลตึกกิจกรรมงานเลี้ยงสรรค์ ต้มเครื่องต้มแอลกอฮอล์ การรับประทานอาหารร่วมกัน ระหว่างเพื่อนบ้าน และกิจกรรมที่มีการรวมกลุ่ม ซึ่งจะก่อให้เกิดความเสี่ยงของโรคติดเชื้อไวรัสโคโรนา ๒๐๑๙ (COVID-19)

๓. รายละเอียดการปฏิบัติประสาน น.ท.สามารถ พวงประเสริฐ หน.ยุทธการและการฝึก ยก.รฐท.สส. โทร ๐๙ ๕๓๕๔ ๕๙๑๕

งด! สายด่วน COVID-19 ชลบุรี
Ins. 038-119-777

รักษาคุณป้อม | ธารักษ์ชลบุรี

**ชายทะเล ชายหาด อ่างเก็บน้ำ
สวนสาธารณะในพื้นที่ชลบุรี
เพื่อรวมกลุ่มสังสรรค์ รับประทานอาหาร
ยกเว้นการออกกำลังกายและเล่นกีฬา**

**เดินทางออกนอกพื้นที่ โดยไม่จำเป็น
หากมีเหตุจำเป็นต้องมีเอกสารรับรองการเดินทาง**

กิจกรรมทางสังคม สังสรรค์ งานเลี้ยง

๓.๓ **ปัญหาสุขภาพจิต** การงดเดินทางระหว่างจังหวัดของกำลังพล ส่งผลกระทบต่อความสัมพันธ์ การดูแลครอบครัวที่ปกติสามารถไปมาหาสู่กันได้ หรือการได้กลับไปเยี่ยมภูมิลำเนา ไม่สามารถทำได้ รวมทั้งการติดตามข่าวสารตามสถานการณ์บ้านเมือง ข่าวสารจากสื่อออนไลน์ ที่มีจำนวนมากทำให้เกิดความวิตกกังวล ส่งผลต่อสภาพจิตใจของกำลังพลและครอบครัว

๓.๔ ค่าสาธารณูปโภคเพิ่มขึ้น การจำกัดพื้นที่ให้อยู่ภายในที่พักอาศัยของกำลังพล การจัดชุดสลับเข้าทำงาน หรือการทำงานในระบบ Work From Home นอกเหนือจากข้อขัดข้องในสถานที่ทำงานแล้วเมื่อกำลังพลอาศัยอยู่ที่บ้านที่ต้องทำงานด้วยเช่นกัน มีความจำเป็นต้องมีเครื่องมือในการการทำงานเพิ่มขึ้น เช่น คอมพิวเตอร์ที่ใช้ในการทำงาน ระบบเครือข่ายอินเทอร์เน็ตที่ต้องเสถียรภาพ หรือเครื่องมือเทคโนโลยีที่ใช้ในการติดต่อสื่อสาร ล้วนแล้วแต่เป็นค่าใช้จ่ายที่เพิ่มขึ้น อีกทั้งการอยู่ที่บ้านเป็นเวลานานมากยิ่งขึ้นทำให้ค่าสาธารณูปโภคส่วนตัว และภาพรวมค่าสาธารณูปโภคของหน่วย เช่น ค่าน้ำ ค่าไฟ ค่าใช้จ่ายในระบบการสื่อสารเพิ่มขึ้นจากปกติ

๔. ประเด็นผลกระทบด้านอื่นๆ

๔.๑ ด้านโครงการศึกษาอบรม ประชุม และสัมมนาของหน่วยต่างๆ ตามอนุมัติใน ทร. ประจำปีงบประมาณ ในช่วงที่มีการแพร่ระบาดของเชื้อไวรัส ฯ หรือในสถานการณ์วิกฤต มีหลักสูตรที่ถูกยกเลิกหรือเลื่อนโดยไม่มีกำหนดระหว่างเกิดสถานการณ์ ซึ่งกำลังพลมีแผนกำหนดเข้ารับการศึกษาอบรมฯ ทำให้เสียโอกาสในการเพิ่มพูนความรู้ พัฒนาขีดความสามารถให้กับตนเอง และหน่วยงาน ต้องดำเนินการส่งคืนงบประมาณการฝึกอบรมฯ



สรุประดับความเสี่ยงและระดับผลกระทบจากสถานการณ์วิกฤตกรณีเกิดการแพร่ระบาดของเชื้อไวรัสโคโรนา 2019 (COVID-19)

รายการผลกระทบ	ระดับความเสี่ยง			ระดับผลกระทบ		
	สูง	ปานกลาง	ต่ำ	มาก	ปานกลาง	ต่ำ
กลุ่มงานสำนักงาน		X		X		
กลุ่มงานโรงงาน	X			X		
กลุ่มงานซ่อมทำเรือเรือหน้าท่าและเรือฉุดเงิน			X	X		
กลุ่มงานซ่อมทำเรือปฏิบัติราชการ	X			X		
กระบวนการวางแผนซ่อมบำรุงเรือ การจัดหาอะไหล่ การขนส่ง			X	X		
กระบวนการซ่อมทำ ผู้รับบริการ			X	X		
วิถีชีวิต ชุมชน สังคม ของกำลังพล	X				X	
อื่นๆ เช่น โครงการศึกษาอบรม			X		X	

มาตรการการป้องกันการแพร่ระบาดของเชื้อไวรัสโควิด - 19 ในระดับ ทร.

จากสถานการณ์การแพร่ระบาดของเชื้อไวรัสโควิด-19 รัฐบาลได้กำหนดแนวทางและมาตรการต่าง ๆ ออกมาเป็นระยะ ๆ ความเข้มงวดของมาตรการต่าง ๆ ขึ้นอยู่กับความรุนแรงของเหตุการณ์ หรือสถานการณ์ ในช่วงเวลานั้น การปฏิบัติให้ประชาชนทั่วไป รวมทั้งหน่วยงานราชการต่าง ๆ ที่ต้องมีการปรับสภาพการทำงานให้เหมาะสม เพื่อลดผลกระทบ หรือไม่มีเกิดผลกระทบกับหน่วยงานของตนเอง กองทัพเรือ จึงได้กำหนดมาตรการเพื่อให้ นขต.ทร. ได้นำไปเป็นแนวทางในการปฏิบัติกับหน่วยงาน และกำลังพลในสังกัด รวมทั้งมีการยกระดับเป็นแผนบริหารความเสี่ยงในสถานการณ์วิกฤต ตัวอย่างมาตรการต่าง ๆ ของกองทัพเรือตามภาพ



กฎเหล็ก 18 ข้อ โดย พ.บ.ท.ร. | **รับมือ COVID - 19 ระลอกใหม่**
จากสถานการณ์การแพร่กระจายในพื้นที่กรุงเทพฯ และปริมณฑล

1 ห้ามเดินเข้าพื้นที่เสี่ยง
งดการเดินทางไปในพื้นที่ที่มีการระบาดของ COVID - 19 สูง (เว้นไปปฏิบัติราชการจำเป็น)

2 Work from home เว้น หน่วยงานตำรวจ
บชต.ทร. (ยกเว้น หน่วยกำลังรบ) ในพื้นที่เสี่ยงต่อการระบาด ให้ปรับระบบการทำงานแบบ Work from home

3 งดความพร้อมการปฏิบัติภารกิจสูงสุด
หน่วยกำลังรบ หน่วยช่วยเหลือประชาชน ให้ดำเนินมาตรการป้องกัน COVID-19 ในหน่วย แต่ให้ยังคงความพร้อมในการปฏิบัติภารกิจสูงสุด

ศูนย์ตอบโต้ภาวะวิกฤต COVID - 19 ทร.

กฎเหล็ก 18 ข้อ โดย พ.บ.ท.ร. | **รับมือ COVID - 19 ระลอกใหม่**
จากสถานการณ์การแพร่กระจายในพื้นที่กรุงเทพฯ และปริมณฑล

4 CHECK IN/OUT ไทยชนะ
เช็กอิน-เช็กเอาท์ ไทยชนะ: ทั่วประเทศ ก้าวข้ามกำลังพล ใช้ App "ไทยชนะ" ในการเข้าสถานที่สาธารณะต่างๆ

5 เตรียมความพร้อมของสถานพยาบาล
ให้สถานพยาบาล ทร. เตรียมความพร้อมสูงสุด ทั้งในการป้องกัน และการรักษา COVID-19

6 แจกจ่ายวัคซีนให้ผู้มีอายุจำเป็นเร่งด่วน
โดยเฉพาะผู้ที่ปฏิบัติงานที่มีความเสี่ยงสูง โดยไม่คำนึงถึง ชั้นยศและอาวุโส

READY

ศูนย์ตอบโต้ภาวะวิกฤต COVID - 19 ทร.



กฎเหล็ก 18 ข้อ
โดย **พ.บ.ท.ร.**

รับมือ COVID - 19 ระลอกใหม่
จากสถานการณ์การแพร่กระจายในพื้นที่กรุงเทพฯ และปริมณฑล

7

บันทึกประวัติการเดินทาง

ให้กำลังพลทุกคน บันทึกสถานที่ที่เดินทางไปมาแต่ละวัน และให้หน่วยเหนือแต่ละระดับรวบรวมเก็บไว้ กรณีมีปัญหาจะได้สะดวกต่อการติดตามประวัติได้อย่างถูกต้อง



9

ตรวจสอบแผนงานของหน่วยงาน

นชต.ท.ร. ตรวจสอบแผนงานที่อาจจะได้รับผลกระทบจากสถานการณ์ COVID-19 รอบนี้ และพิจารณาแนวทางแก้ไขและรายงานให้ทราบในโอกาสแรก



8

ยกเลิกกิจกรรมรวมกลุ่ม

นชต.ท.ร. และหน่วยงานเฉพาะกิจ ท.ร. จัด หรือเลื่อนกิจกรรม ที่ต้องรวมกลุ่มคนจำนวนมากทั้งหมด จนกว่าสถานการณ์จะคลี่คลาย (ยกเว้นการออกกำลังกาย โดยให้ใช้มาตรการป้องกันโดยเคร่งครัด)





ศูนย์ตอบโต้ภาวะวิกฤต COVID - 19 ท.ร.



กฎเหล็ก 18 ข้อ
โดย **พ.บ.ท.ร.**

รับมือ COVID - 19 ระลอกใหม่
จากสถานการณ์การแพร่กระจายในพื้นที่กรุงเทพฯ และปริมณฑล

10

ใช้ระบบการประชุมทางไกลเป็นหลัก

ใช้ระบบการประชุมทางไกลเป็นหลัก ในส่วนงานเอกสาร ให้ใช้ระบบงานสารบัญัติอิเล็กทรอนิกส์ ท.ร. ยกเว้นที่ต้องเสนอออกไปนอก ท.ร. หรือต้องปฏิบัติตามกฎหมายและระเบียบที่เกี่ยวข้อง



11

สถานศึกษา ท.ร. เรียนออนไลน์

สถานศึกษาให้ใช้มาตรการเข้มงวดสูงสุด และให้เรียนออนไลน์ เมื่อสถานการณ์ในพื้นที่ใกล้ที่ต้งพื้นที่เสี่ยง และมีการระบาดของ COVID-19



12

บังคับใช้มาตรการ D-M-H-T-T

- Distancing (อยู่ห่าง)
- Mask wearing (ใส่หน้ากาก)
- Hand washing (ล้างมือ)
- Testing (ตรวจเชื้อ)
- Thaichana (ใช้ไทยชนะและหมอนชนะกับทุกหน่วย)





ศูนย์ตอบโต้ภาวะวิกฤต COVID - 19 ท.ร.

กฎเหล็ก 18 ข้อ โดย **พ.บ.ท.ร.** | **รับมือ COVID - 19 ระลอกใหม่**
จากสถานการณ์การแพร่กระจายในพื้นที่กรุงเทพฯ และปริมณฑล

13 **ฐานทัพเรือต่างๆ จัดชุดเคลื่อนที่เร็ว**
ฐานทัพเรือในพื้นที่ต่าง ๆ ของ ทร. จัดหน่วยเคลื่อนที่เร็ว ชุดพื้นที่รับผิดชอบของตนเอง กรณีพบการติดเชื้อ ให้เข้าควบคุมพื้นที่ และให้ความช่วยเหลืออย่างครบวงจร (กักตัว ตรวจเชื้อ ขนส่ง เข้าเชื้อ จัดหาอาหารและสิ่งของจำเป็น รวมถึง ชุดพื้นที่ State quarantine)

14 **ปรับงบประมาณจัดหาอุปกรณ์ป้องกัน**
ทร. จะปรับลด งบ.ด้านการจัดหาวัสดุที่ไม่เร่งด่วน และปรับมาใช้ในการจัดหาแอลกอฮอล์ หน้ากากอนามัย อุปกรณ์วัดอุณหภูมิ และเครื่องมือในการป้องกัน COVID-19 ที่จำเป็น ของส่วนรวมและกระจายอุปกรณ์ไปยังหน่วยต่างๆให้เพียงพอ

15 **ติดตามสถานการณ์อย่างต่อเนื่อง**
ให้ติดตามสถานการณ์ และมาตรการของศูนย์ปฏิบัติการแก้ไขสถานการณ์ฉุกเฉินด้านความมั่นคงอย่างต่อเนื่อง และหากได้รับการประสานขอรับการสนับสนุนให้ดำเนินการสนับสนุนอย่างเต็มที่

ศูนย์ตอบโต้ภาวะวิกฤต COVID - 19 ทร.





กฎเหล็ก 18 ข้อ โดย **พ.บ.ท.ร.** | **รับมือ COVID - 19 ระลอกใหม่**
จากสถานการณ์การแพร่กระจายในพื้นที่กรุงเทพฯ และปริมณฑล

16 **พ.บ.ท.ร. ตรวจสอบกำลังพลในสังกัด**
ให้ผู้บังคับหน่วย ตรวจสอบและสังเกตอาการ COVID-19 (เป็นไข้ ไอแห้ง เจ็บคอ ภูมิแพ้) ของกำลังพลในสังกัดลงไป 1 ระดับชั้น (ต่อ ๆ กันไป) ให้ลงไปถึงกำลังพลคนสุดท้ายของ ทร. โดยดำเนินการทุกวัน หากผิดปกติให้รีบส่งตรวจทันที

17 **กินร้อน ช้อนกลาง ล้างมือ เว้นระยะห่าง งดเยี่ยมญาติ สวมหน้ากาก**
ให้กำลังพล ทร. ใช้มาตรการป้องกัน COVID-19 กินร้อน ช้อนกลาง ล้างมือ เว้นระยะห่างทางสังคม การเข้าเชื้อ วัดอุณหภูมิ ก่อนเข้าหน่วย ใส่หน้ากากอนามัย ให้ นชต.ทร. จัดให้มีสายตรวจภายใน เพื่อตรวจมาตรการป้องกัน COVID-19
“หากตรวจพบกำลังพลฝ่าฝืนจะลงโทษทางวินัย”

18 **ใช้ทรัพยากรของกองทัพเรือในการช่วยเหลือประชาชนจาก COVID-19**
ให้หน่วยต่าง ๆ ใช้ทรัพยากรของกองทัพเรือในการช่วยเหลือบรรเทาความเดือดร้อนของประชาชน จาก COVID-19 โดยเฉพาะการตรวจเชื้อ การให้การรักษาพยาบาล ให้กับชุมชนตามเกาะแก่ง กลางทะเล และพื้นที่ชายทะเลที่ห่างไกลจากระบบสาธารณสุขพื้นฐาน

ศูนย์ตอบโต้ภาวะวิกฤต COVID - 19 ทร.





มาตรการป้องกันและลดผลกระทบจากการแพร่ระบาดของเชื้อไวรัสโควิด 19 ใน กรุงเทพมหานคร.

๑. ด้านบุคคล

๑.๑ ให้ผู้ที่มาปฏิบัติงาน และผู้เข้ามาติดต่อราชการภายใน กรุงเทพมหานคร. สวมหน้ากากอนามัยหรือ หน้ากากผ้าตลอดเวลา



๑.๒ ให้มีการตรวจวัดอุณหภูมิก่อนเข้าทำงาน ตามจุดคัดกรองบริเวณทางเข้า บก.กรุงเทพมหานคร. หรือบริเวณทางเข้า กงน.กรุงเทพมหานคร. ทั้งนี้หากมีอุณหภูมิสูงเกินกว่า ๓๗.๕ องศาเซลเซียส ให้แจ้งนายทหารเวรประจำวัน ให้ทราบและให้ปฏิบัติตามแนวทางการเฝ้าระวังและสอบสวนโรคติดเชื้อไวรัสโคโรนา ๒๐๑๙ (COVID-19)



๑.๓ ให้หมั่นล้างมือด้วยสบู่ หรือเจลแอลกอฮอล์ ที่ติดตั้งไว้ตามจุดต่าง ๆ อย่างสม่ำเสมอ



๑.๔ ให้ตระหนักถึงมาตรการเว้นระยะห่างระหว่างบุคคล โดยให้เว้นระยะห่างระหว่างบุคคล อย่างน้อย ๑-๒ เมตร



๑.๕ ไม่ใช่ภาชนะ หรือสิ่งของ ร่วมกับบุคคลอื่น เช่น แก้วน้ำ ฯลฯ โดยส่งเสริมให้กำลังพลนำ อุปกรณ์เครื่องใช้หรือภาชนะมาเอง ทั้งนี้หากมีความจำเป็นที่จะต้องใช้ภาชนะ หรือสิ่งของร่วมกันต้องทำความสะอาดก่อนการใช้งาน

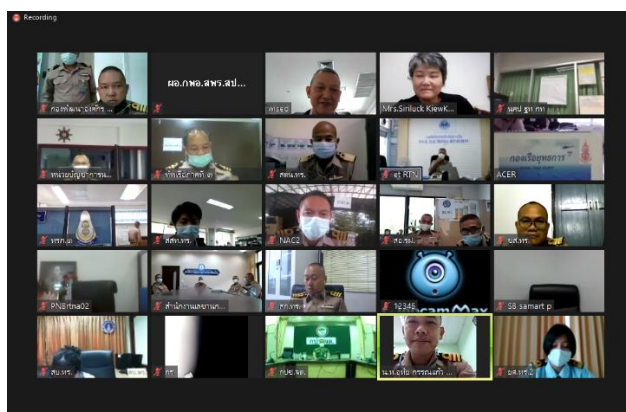


๑.๖ หลีกเลี่ยงการจับ การสัมผัสวัตถุหรือสิ่งของต่าง ๆ ที่เดินผ่าน



๑.๗ หลีกเลี่ยง หรือลดการเข้าไปรวมกลุ่มในระหว่างการปฏิบัติงานและระหว่างพักผ่อน ทั้งนี้หากมีความจำเป็น ต้องสวมหน้ากากอนามัย หรือหน้ากากผ้าตลอดเวลา ลดการสัมผัสและให้ปฏิบัติตามมาตรการเว้นระยะห่างระหว่างบุคคล

๑.๘ ส่งเสริมให้มีการประยุกต์ใช้ระบบสารสนเทศ ระบบการสื่อสารออนไลน์ มาใช้ในการปฏิบัติงาน จากแอปพลิเคชันต่างๆ ที่มีอยู่ในปัจจุบันมาใช้ในการปฏิบัติงานเพื่อเว้นระยะห่าง หรือหลีกเลี่ยงการรวมกลุ่มกันของกำลังพลในการซ่อมทำ เช่น การรายงานผลการปฏิบัติงานซ่อมทำประจำวัน การรายงานความก้าวหน้าในการปฏิบัติงาน ปรึกษาปัญหา การแก้ไขกรณีเกิดความเสียหาย อาการชำรุดต่างๆ จากเจ้าหน้าที่เรือกับทีมที่ปรึกษาคลินิกหมอเรือที่ปัจจุบันนี้สะดวกและรวดเร็ว



๑.๙ พิจารณาเรื่องความหนาแน่นของพื้นที่ปฏิบัติงานต่อจำนวนคนที่จำเป็นต้องมาปฏิบัติงานให้มีความเหมาะสมและสอดคล้องกับมาตรการเว้นระยะห่างระหว่างบุคคล ทั้งนี้อาจพิจารณาให้มีการจัดชุดเคลื่อนที่เวลาเข้ามาปฏิบัติงานในที่ทำงาน และชุดปฏิบัติงานที่บ้าน (Work from home) โดยในการปฏิบัติต้องคำนึงถึงผลสำเร็จของงานเป็นหลัก

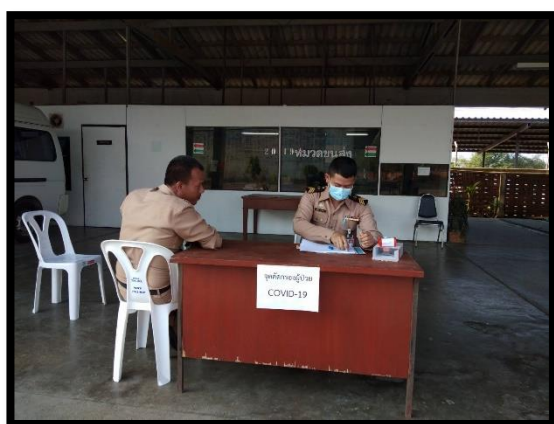
๑.๑๐ เมื่อมีความจำเป็นที่จะต้องให้กำลังพลไปปฏิบัติงาน เดินทางไปในพื้นที่เสี่ยง หรือพบปะกับบุคคลที่เข้าข่ายเป็นผู้ที่มีความเสี่ยงให้ ผู้บังคับบัญชาพิจารณาอนุญาตให้เฝ้าดูอาการที่บ้านและให้เจ้าหน้าที่พยาบาลดำเนินการให้คำแนะนำในการปฏิบัติตัวระหว่างเฝ้าดูอาการและรายงานผลให้ผู้บังคับบัญชาทราบทุกวัน

๑.๑๑ ให้ทำความสะอาดของใช้ส่วนตัวในสำนักงานอยู่เสมอ

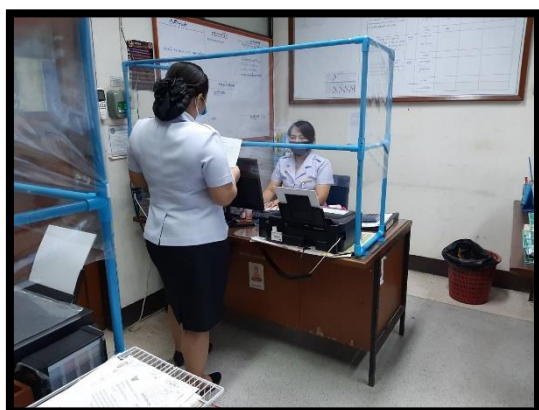


๒. ด้านสถานที่

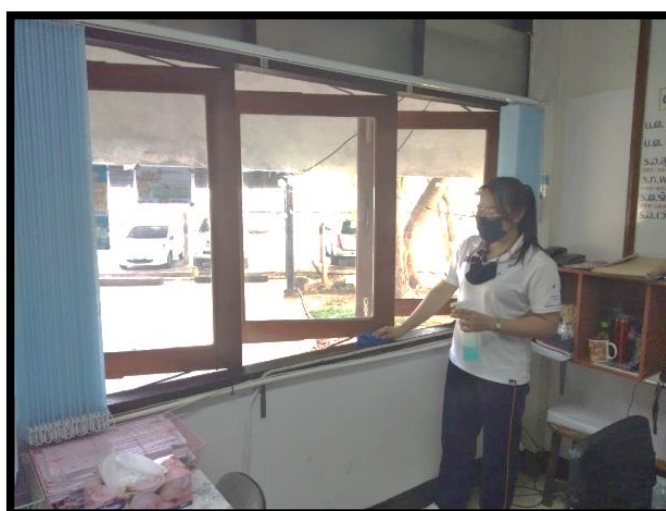
๒.๑ กำหนดจุดคัดกรองสถานที่ตั้งอาคาร และจุดสำคัญในการเข้า ออก เพื่อปฏิบัติงาน



๒.๒ ให้จัดสถานที่ทำงานโดยให้มีการเว้นระยะห่างระหว่างโต๊ะทำงานอย่างน้อย ๑ เมตร หากไม่สามารถเว้นระยะห่างได้ให้จัดทำแผ่นพลาสติกใสกั้น



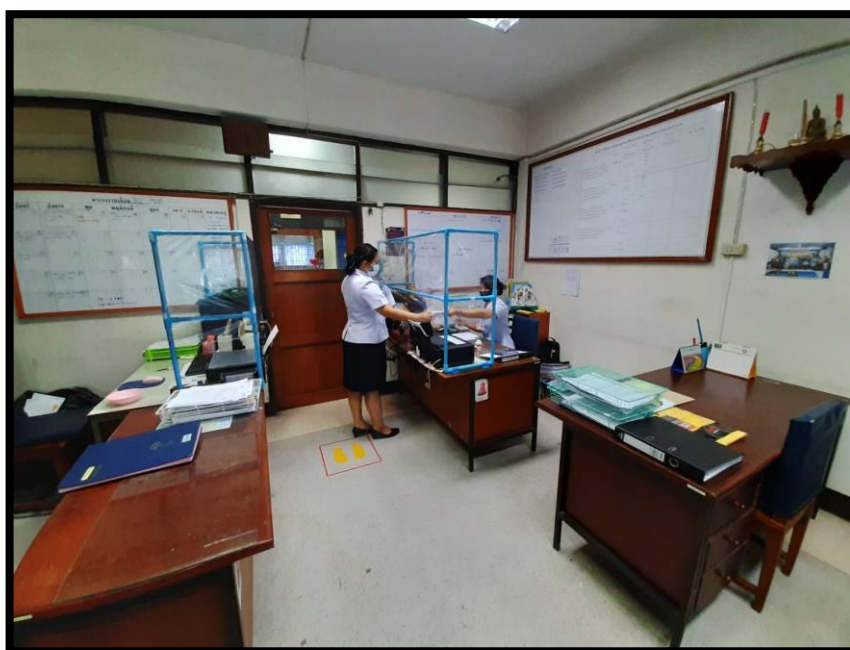
๒.๓ ให้มีการระบายอากาศในห้องทำงานที่เป็นระบบปรับอากาศในทุกวัน



๒.๔ ให้มีจุดติดตั้งเจลแอลกอฮอล์ล้างมือบริเวณหน้าห้อง หรือในบริเวณที่ทำงาน รวมถึงให้มีการทำความสะอาดอุปกรณ์เครื่องใช้ภายในสถานที่ทำงาน โทรศัพท์ประจำสำนักงาน ลูกบิดประตู ฯลฯ ทุกวันก่อนที่จะปฏิบัติงาน โดยการใช้น้ำยาทำความสะอาด น้ำยาฆ่าเชื้อ หรือน้ำสบู่อที่ผสมแบบเจือจาง ทั้งนี้สามารถเบิกร้าน้ำยาทำความสะอาด น้ำยาฆ่าเชื้อ และเจลแอลกอฮอล์ล้างมือ



๒.๕ ให้กำหนดจุดในการรับ-ส่ง เอกสาร จุดติดต่อประสานงาน และจัดให้มีแผ่นพลาสติกใสป้องกันในจุดดังกล่าว



๒.๖ ให้กำหนดเส้นทางการจราจร ช่องทางเข้า-ออก เส้นทางขึ้น-ลง ภายในอาคารและในสถานที่ทำงานให้เห็นเด่นชัด



๓. ด้านการวางแผนซ่อมบำรุงเรือและการซ่อมการปฏิบัติของกำลังพลซ่อมบำรุงเรือ

๓.๑ มาตรการลดผลกระทบในกระบวนการซ่อมทำเรือจะมีการวางแผนเตรียมการซ่อมทำ ซึ่งในขั้นตอนการวางแผนซ่อมทำจะมีการจัดเตรียมอะไหล่สำหรับซ่อมทำเรือมีกระบวนการจัดหาวัสดุ โดยวิธีการจัดซื้อ/จ้าง ทั้งอะไหล่ภายในประเทศ และนำเข้าจากต่างประเทศ ที่ได้รับผลกระทบเนื่องจากนโยบายการส่งออกของประเทศผู้ผลิตชิ้นส่วนอะไหล่ แต่ที่ผ่านมากการนำเข้าอะไหล่มีปัญหาเพียงเล็กน้อย เนื่องจากการวางแผนซ่อมทำเรือประจำปี ได้ดำเนินการไว้ล่วงหน้าสอดคล้องกับแผนการใช้เรือของกองเรือยุทธการ ที่มีการบูรณาการแผนซ่อมกับแผนใช้ไว้ล่วงหน้า ดังนั้นหากเกิดปัญหาความล่าช้าจะสามารถแก้ปัญหาได้ก่อนกำหนด ในส่วนที่พบประเด็นปัญหา จะอยู่ที่การขนส่งเดินทางที่ในการแพร่ระบาดในช่วงแรก มีการงดเดินทางข้ามจังหวัด หรือข้ามเขตพื้นที่เสี่ยง ตามที่รัฐบาลกำหนดทำให้การขนส่งเป็นได้ล่าช้า แต่หลังจากที่มีมาตรการผ่อนปรนเป็นระยะ ๆ ออกมาจากส่วนกลาง เพื่อลดผลกระทบทางเศรษฐกิจในภาพรวมของประเทศผู้ประกอบการก็สามารถดำเนินการตามแผน หรือในบางกรณีที่ส่งอะไหล่ช้ากว่ากำหนดที่ระบุในสัญญา จำเป็นต้องเสียค่าปรับตามระบุในเงื่อนไขสัญญา ผู้ประกอบการก็มีเหตุสามารถนำไปลดหย่อน ได้ตามมาตรการเยียวยาจากรัฐบาล อีกทั้งสามารถกำหนดแผนงานอื่นๆ มาปฏิบัติทดแทน งานที่ต้องรออะไหล่ ซึ่งเป็นงานที่ทำคู่ขนานกันไปได้ เพื่อให้การซ่อมทำเรืออยู่ในระยะเวลาตามแผนที่กำหนดได้

๓.๒ กลุ่มงานโรงงาน ลักษณะงานที่มีกำลังพลจำนวนมากปฏิบัติงานอยู่ในพื้นที่โรงงาน การปฏิบัติทางด้านเทคนิคงานซ่อมทำเรือของกำลังพลในแผนกต่าง ๆ ใช้มาตรการและข้อกำหนดที่สอดคล้องเช่นเดียวกับการปฏิบัติงานของกำลังพลสาขาประเภทอื่นทั่วไป แต่จะมีขั้นตอนที่เพิ่มขึ้นในส่วนของกำลังพลที่ออกไปปฏิบัติงานนอกพื้นที่หรืองานซ่อมทำเรือฉุกเฉินเรือจอดหน้าท่าต่างๆ โดยมีขั้นตอนในแต่ละวันดังนี้

๓.๒.๑ กำหนดจุดคัดกรองผ่านเข้า – ออกจากในพื้นที่โรงงาน



๓.๒.๒ แถวเพื่อฟังคำชี้แจงหรือทำงานประจำวันตอนเช้าให้ยืนแถวโดยให้มีการเว้นระยะห่างระหว่างบุคคล ๑-๒ เมตร และสวมเครื่องป้องกันต่าง ๆ



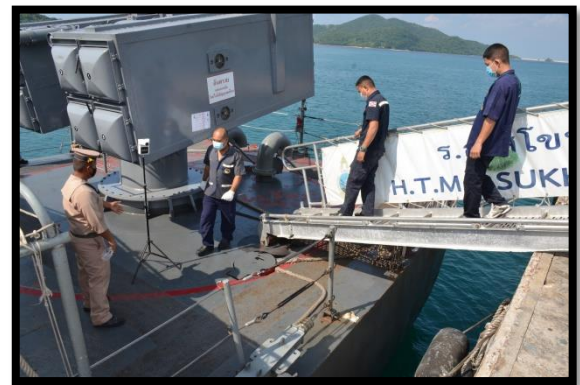
๓.๒.๓ จัดเตรียมความพร้อมก่อนซ่อมทำ ตรวจสอบความพร้อมเครื่องมือพร้อมทั้ง ก่อนใช้งานเครื่องมือทำความสะอาด โดยเฉพาะเครื่องมือที่ใช้ส่วนรวม แต่ส่วนใหญ่ช่างจะมีเครื่องมือส่วนตัวเพื่อความสะดวกในการปฏิบัติงาน ซึ่งเป็นข้อดีของการหลีกเลี่ยงการสัมผัสร่วมได้



๓.๒.๔ การเดินทางไปปฏิบัติงานของช่างกรณีที่ต้องเดินทางร่วมกันมีการเว้นระยะที่นั่งบนยานพาหนะ สวมใส่เครื่องป้องกัน อุปกรณ์นิรภัยส่วนบุคคล และหน้ากากอนามัยทุกครั้ง



๓.๒.๕ เมื่อเดินทางถึงผู้รับบริการปฏิบัติตามมาตรการของหน่วยผู้รับบริการ เช่น เดินผ่านออกน้ำยาฆ่าเชื้อ คัดกรองอุณหภูมิ ลงทะเบียนเข้า ออก และเว้นระยะเจ้าหน้าที่ช่างขณะทำการซ่อมทำ



อ่างน้ำยาฆ่าเชื้อ

เว้นระยะก่อนขึ้นปฏิบัติงานที่เรือ



คัดกรองวัดอุณหภูมิโดยเจ้าหน้าที่เรือ



๓.๒.๖ เมื่อเดินทางกลับที่ตั้งให้ทำความสะอาดร่างกาย



๔. ด้านการจัดกิจกรรมต่างๆ

๔.๑ กรณีที่สามารถดำเนินการได้การแถว เช่น การแถวใหญ่ทุกวันพฤหัสบดีประจำสัปดาห์ การแถวฝั่งสารเนื่องในโอกาสวันสำคัญ หรือการแถวเพื่อร่วมกิจกรรมต่าง ๆ ให้มีการแถวโดยมีการเว้นระยะห่างระหว่างบุคคล ๑-๒ เมตร และให้พิจารณาถึงความเหมาะสมของพื้นที่ในการรวมแถว และจำนวนคนที่เข้าร่วม หรือให้กำลังพลรวมแถวบริเวณด้านหน้าที่ทำงานของตนเอง โดยสามารถรับข้อมูล หรือข่าวสารประกาศจากระบบกระจายเสียงตามสาย



๔.๒ การจัดการประชุม

๔.๒.๑ ให้จัดที่นั่งในห้องประชุมให้มีการเว้นระยะห่างระหว่างบุคคลอย่างน้อย ๑ เมตร



๔.๒.๒ ให้ทำความสะอาดอุปกรณ์ต่าง ๆ ในห้องประชุม ก่อนและหลังการใช้งาน โดยเฉพาะ



๔.๒.๓ ไม่เสิร์ฟอาหารว่างระหว่างการประชุม โดยกำหนดให้มีจุดวางอาหารว่างให้ผู้เข้าร่วมประชุมบริเวณทางเข้าห้องประชุมเพื่อให้ผู้ร่วมประชุมสามารถหยิบไปรับประทานได้โดยสะดวก



๔.๓ การจัดการฝึกบรรยายและฝึกอบรม

๔.๓.๑ ให้มีการคัดกรองผู้เข้ารับการฝึกและอบรมในทุก ๆ วัน โดยผู้ที่เข้าทำการฝึกและอบรมต้องสวมหน้ากากอนามัยหรือหน้ากากผ้าตลอดเวลาที่เข้ารับการฝึกและอบรม



๔.๓.๕ การร่วมกิจกรรมทุกประเภทให้ปฏิบัติตามมาตรการป้องกันการควบคุมโรคติดเชื้อไวรัสโคโรนา 19 อย่างเคร่งครัด สวมหน้ากากอนามัยทุกครั้ง การจัดกิจกรรมการแข่งขันกีฬาตามอนุมัติให้ดำเนินการได้ ใช้มาตรการป้องกัน เช่น จำกัดจำนวนผู้เข้าชม คัดกรองผู้ที่เกี่ยวข้องทั้งหมด



สวมหน้ากากอนามัยตลอดเวลาที่ร่วมกิจกรรม



คัดกรองบุคคลในการจัดกิจกรรม



ยกเลิกกิจกรรม ปิดพื้นที่หากการแพร่ระบาดรุนแรง

มาตรการเยียวยาและสวัสดิการช่วยเหลือ

นอกเหนือจากการได้รับการเยียวยาจากหน่วยงานภาครัฐ และจากหน่วยเหนือแล้ว กรม.รพ.สต. ได้จัดหาสวัสดิการต่างๆ เพื่อเป็นการบรรเทาและลดค่าใช้จ่ายให้กับกำลังพลในสังกัดตามขีดความสามารถเบื้องต้น ดังนี้

๑. การแก้ปัญหาด้านการสวัสดิการกำลังพล
 - ๑.๑ จัดทำหน้ากากอนามัยแจกจ่ายกำลังพล



- ๑.๒ แจกจ่ายสเปรย์แอลกอฮอล์ แจกจ่ายให้กับกำลังพล กรม.รพ.สต.



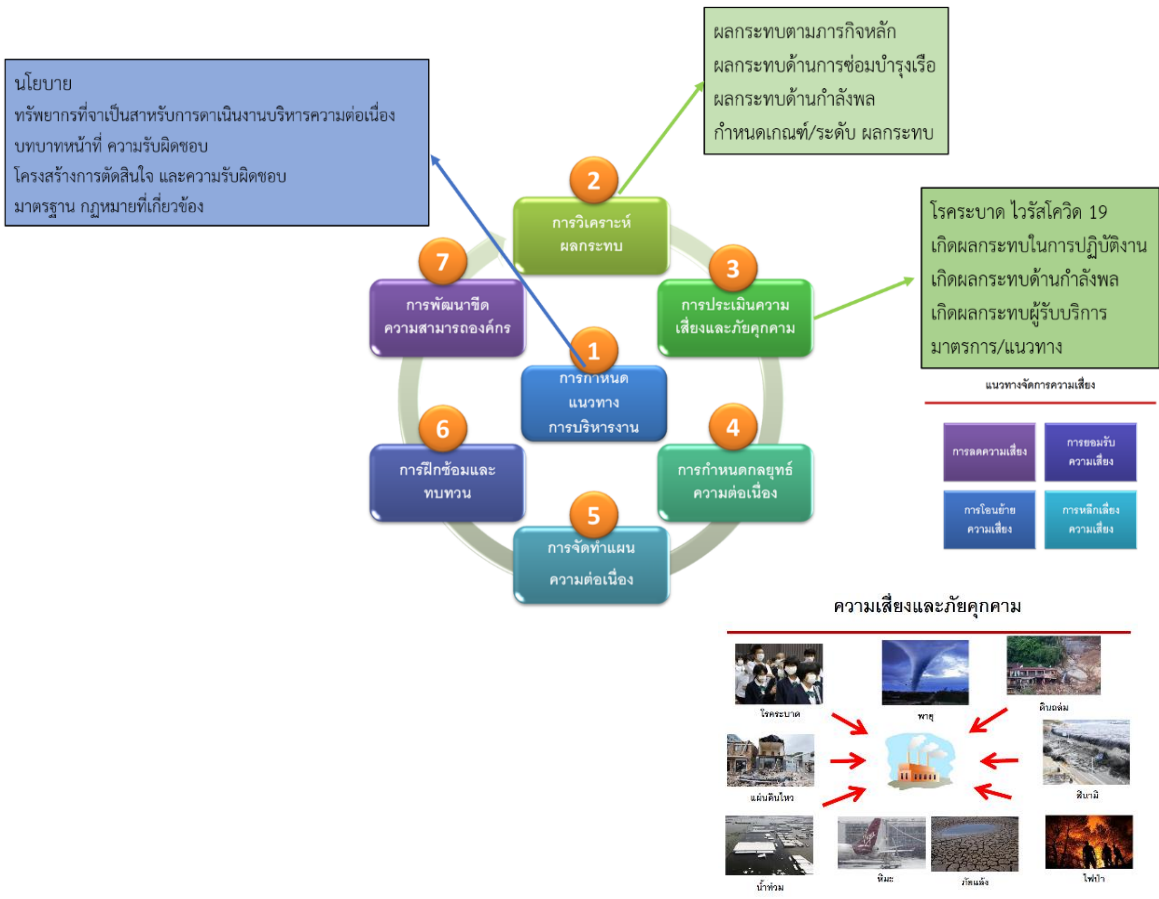
- ๑.๓ พิจารณาปรับลดอัตราดอกเบี้ยเงินกู้สวัสดิการภายในเป็นกรณีพิเศษ การชะลอการส่งเงินชำระหนี้ออกไป ๒ - ๓ เดือน

บทสรุป

แนวทางในการบริหารความต่อเนื่องการปฏิบัติงานในสถานการณ์วิกฤต ของ กรมโรงงาน ฐานทัพเรือสัตหีบ
Public Sector Continuity Management (PCM)
ตามแนวทางสำนักงาน ก.พ.ร.
การบริหารความต่อเนื่องการบริการภาครัฐ



หลักในการบริหารความต่อเนื่องในการปฏิบัติงานในสถานการณ์วิกฤต ของ กรมโรงงาน ฐานทัพเรือสัตหีบ



กลยุทธ์ความต่อเนื่อง

