



กระบวนการตอบสนองต่อสถานการณ์ฉุกเฉิน
เมื่อเกิดเหตุอัคคีภัยในเขตท่าเรือ
การทำเรือสตั๊มป์ ฐานทัพเรือสตั๊มป์

จัดทำโดย
คณะกรรมการจัดการความรู้ การทำเรือสตั๊มป์ ฐานทัพเรือสตั๊มป์
ประจำปีงบประมาณ พ.ศ.๒๕๖๕

สารบัญ

	หน้า	
บทนำ		
๑. ความสำคัญและความเป็นมา	๑	
๒. การวางแผนเชิงกลยุทธ์ด้านการจัดการความรู้	๑	
๓. กระบวนการผลิตผลงาน	๑	
๔. ขั้นตอนการปฏิบัติ	๔	
- Flow Chart		
- ผังกระบวนการปฏิบัติงาน		
๕. ปัจจัยความสำเร็จ	๑๒	
๖. บทเรียนที่ได้รับ	๑๒	
๗. การเผยแพร่ผลงาน	๑๒	
ภาคผนวก		
- ผนวก ก	ตำแหน่งและหน้าที่รับผิดชอบในการปฏิบัติการดับเพลิง	๑๔
- ผนวก ข	หมายเลขโทรศัพท์หน่วยงานต่าง ๆ ที่เกี่ยวข้อง	๑๖
- ผนวก ค	แผนผังเส้นทางการจราจรและจุดจอดรถดับเพลิง	๑๗
- ผนวก ง	การกำหนดตัวชี้วัดและค่าเป้าหมายที่สำคัญตามกระบวนการฯ	๑๙

บทนำ

อัคคีภัย เป็นภัยที่เกิดจากความประมาท ไม่รอบคอบ ขาดความระมัดระวัง ซึ่งในการเกิดอัคคีภัยแต่ละครั้งสามารถเผาผลาญทรัพย์สินได้เป็นจำนวนมากในเวลาอันรวดเร็ว สร้างความสูญเสียต่อชีวิตและทางเศรษฐกิจได้เป็นมูลค่ามาก แต่อย่างไรก็ตาม หากทุกฝ่ายที่เกี่ยวข้องตระหนักถึงอันตรายจากการเกิดอัคคีภัยได้ โดยคำนึงถึงหลักความปลอดภัยเป็นสิ่งสำคัญจะทำให้สามารถป้องกันและลดความเสี่ยงต่อการเกิดอัคคีภัยได้

การทำเรือสำเภา ฐานทัพเรือสำเภา เป็นหน่วยงานที่ขึ้นตรงกับฐานทัพเรือสำเภา มีหน้าที่ให้บริการท่าเทียบเรือสำหรับเรือรบของกองทัพเรือและเรือรบของต่างประเทศเข้าเทียบท่าเพื่อรับการส่งกำลังบำรุง การรับส่งน้ำมันเชื้อเพลิงไปยังคลังเชื้อเพลิงและการขนถ่ายสรรพาวุธ อีกทั้งยังมีคลังน้ำมันเชื้อเพลิงขนาดใหญ่ของกองทัพเรือ ตั้งอยู่ในบริเวณใกล้เคียงรวมถึงมีท่าเรือรับส่งน้ำมันที่เชื่อมต่อระหว่างท่าเทียบเรือรับส่งน้ำมันไปยังคลังน้ำมันเชื้อเพลิง จึงมีความสำคัญอย่างยิ่งในการป้องกันและระงับอัคคีภัย ดังนั้นเพื่อเป็นการเตรียมพร้อมในการรองรับเหตุการณ์เมื่อเกิดอัคคีภัยและเป็นแนวทางในการเตรียมความพร้อมในการป้องกันและลดความเสี่ยงของอัคคีภัยที่อาจจะเกิดขึ้น การทำเรือสำเภา ฐานทัพเรือสำเภา จึงได้จัดทำ “แผนการตอบสนองต่อสถานการณ์ฉุกเฉินเมื่อเกิดเหตุอัคคีภัยในเขตท่าเรือ กทส.ฐท.สส.” (Guideline for Respond Emergency Situation (case Fire at Port Authority of Sattahip) ขึ้น เพื่อให้บุคลากรของการทำเรือสำเภา ฐานทัพเรือสำเภา และหน่วยงานที่เกี่ยวข้องสามารถปฏิบัติตามแผนได้อย่างถูกต้องและมีความพร้อมรับสถานการณ์อัคคีภัยที่อาจจะเกิดขึ้น

การทำเรือสำเภา ฐานทัพเรือสำเภา หวังเป็นอย่างยิ่งว่า เมื่อมีการนำแผนไปสู่การปฏิบัติรวมทั้งการฝึกซ้อมการปฏิบัติ จะนำไปสู่การทบทวนและปรับปรุงคู่มือการปฏิบัติงานการป้องกันและระงับอัคคีภัยให้มีความสมบูรณ์และเหมาะสมทันต่อเหตุการณ์ต่อไป

๑. ความสำคัญและความเป็นมา

การทำเรือสตั๊ดหีบ ฐานทัพเรือสตั๊ดหีบ เป็นหน่วยงานที่ขึ้นตรงกับฐานทัพเรือสตั๊ดหีบ มีภารกิจในการให้บริการท่าเทียบเรือสำหรับเรือรบของกองทัพเรือและเรือรบของต่างประเทศ เพื่อรับการส่งกำลังบำรุง การรับส่งน้ำมันเชื้อเพลิงไปยังคลังเชื้อเพลิงและการขนถ่ายยุทธโประกรณ์ต่าง ๆ อีกทั้งยังมีคลังน้ำมันเชื้อเพลิงขนาดใหญ่ของกองทัพเรือตั้งอยู่ในบริเวณใกล้เคียง รวมถึงมีท่ารับส่งน้ำมันที่เชื่อมต่อระหว่างท่าเทียบเรือรับส่งน้ำมันไปยังคลังน้ำมันเชื้อเพลิง ดังนั้นเพื่อเป็นการเตรียมพร้อมในการรองรับเหตุการณ์เมื่อเกิดอัคคีภัยและเป็นแนวทางในการป้องกันและลดความเสียหายจากอัคคีภัยที่อาจจะเกิดขึ้น การทำเรือสตั๊ดหีบ ฐานทัพเรือสตั๊ดหีบ จึงได้จัดทำแผนเผชิญเหตุในกระบวนการตอบสนองต่อสถานการณ์ฉุกเฉินเมื่อเกิดเหตุอัคคีภัยในเขตท่าเรือ กทส.ฐท.สส. เพื่อให้บุคลากรของการทำเรือสตั๊ดหีบ ฐานทัพเรือสตั๊ดหีบ และหน่วยงานที่เกี่ยวข้องสามารถปฏิบัติตามแผนได้อย่างถูกต้องและมีความพร้อมรับสถานการณ์อัคคีภัยได้อย่างมีประสิทธิภาพ รวมทั้งเป็นการตอบสนองตามนโยบายผู้บัญชาการฐานทัพเรือสตั๊ดหีบ ในการสนับสนุนรัฐบาล หน่วยเหนือและหน่วยงานต่าง ๆ ในการบรรเทาความเดือดร้อนและช่วยเหลือประชาชนในพื้นที่รับผิดชอบอย่างเต็มความสามารถ โดยจัดทำแผนเผชิญเหตุและฝึกซ้อมรองรับสถานการณ์ต่าง ๆ ให้ครอบคลุมทุกมิติ



๒. การวางแผนเชิงกลยุทธ์ด้านการจัดการความรู้

วัตถุประสงค์ขององค์ความรู้หรือเหตุผลความจำเป็นในการเลือกหัวข้อความรู้

๑. เพื่อปรับปรุงแก้ไขกระบวนการตอบสนองต่อสถานการณ์ฉุกเฉินในเขตท่าเรือ
๒. เพื่อเป็นการบูรณาการกับหน่วยงานภายนอก เมื่อเกิดสถานการณ์ฉุกเฉินในเขตท่าเรือ
๓. เพื่อลดระยะเวลาในการดำเนินการ เมื่อเกิดเหตุอัคคีภัยภายในเขตท่าเรือ
๔. เพื่อให้ผู้รับบริการและประชาชนในพื้นที่ มีความเชื่อมั่น และรู้สึกปลอดภัยในชีวิตและทรัพย์สิน
๕. เพื่อยกระดับมาตรฐานการบรรเทาสาธารณภัย ให้เป็นมาตรฐานสากล

๓. กระบวนการผลิตงาน

จากการประชุมคณะกรรมการการจัดการความรู้ของ กทส.ฐท.สส. ได้ร่วมกันพิจารณาปรับปรุงกระบวนการผลิตผลงาน (Work Flow) ในกระบวนการตอบสนองต่อสถานการณ์ฉุกเฉินเมื่อเกิดเหตุอัคคีภัยในเขตท่าเรือ กทส.ฐท.สส. โดยได้ปรับปรุงในรายละเอียดแต่ละขั้นตอน เพื่อให้เกิดกระบวนการที่รวดเร็ว ลดอัตราเสี่ยงต่อการเกิดเหตุอัคคีภัย และสามารถตอบสนองต่อสถานการณ์ฉุกเฉินเมื่อเกิดเหตุอัคคีภัยในเขตท่าเรือได้อย่างมีประสิทธิภาพ โดยมีโครงสร้างและกระบวนการปฏิบัติ ดังนี้

โครงสร้างของแผนการตอบสนองต่อสถานการณ์ฉุกเฉินเมื่อเกิดเหตุอัคคีภัยในเขตท่าเรือ กทส.รฐท.สส.

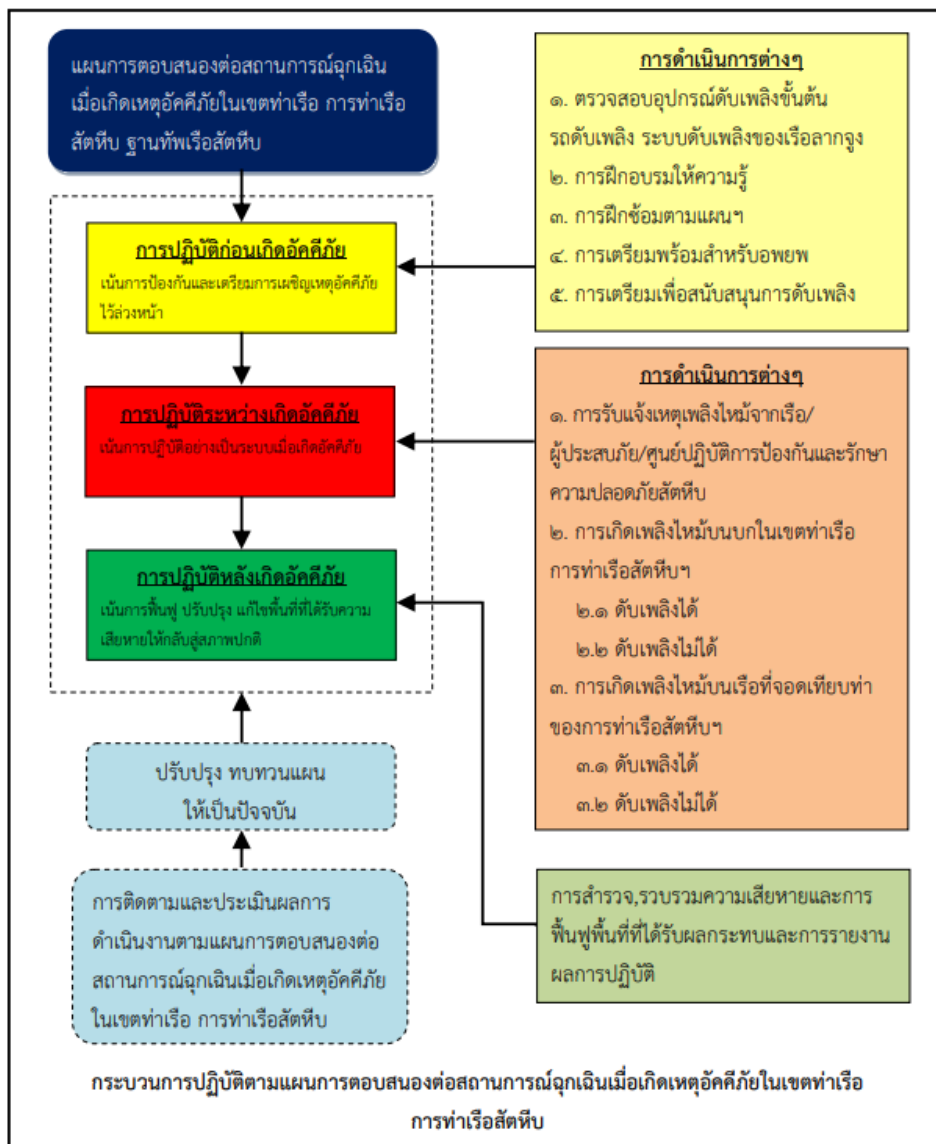


กระบวนการปฏิบัติตามแผนการตอบสนองต่อสถานการณ์ฉุกเฉินเมื่อเกิดเหตุอัคคีภัยในเขตท่าเรือ กทส.ฐท.สส. แบ่งออกเป็น ๓ ระยะ ดังนี้

๑. การปฏิบัติก่อนการเกิดอัคคีภัย เป็นการดำเนินการต่าง ๆ เพื่อป้องกันและเตรียมการเผชิญเหตุการณ์เกิดอัคคีภัยไว้ล่วงหน้า เช่น การตรวจสอบอุปกรณ์ดับเพลิงขั้นต้น, รถดับเพลิง, ระบบดับเพลิงของเรือลากจูง การฝึกอบรมให้ความรู้เกี่ยวกับป้องกันและระงับอัคคีภัย การฝึกซ้อมแผนป้องกันและระงับอัคคีภัย การเตรียมพร้อมสำหรับการอพยพ การเตรียมพร้อมเพื่อสนับสนุนการดับเพลิง เป็นต้น

๒. การปฏิบัติระหว่างเกิดอัคคีภัย เป็นการดำเนินการต่าง ๆ เพื่อให้การปฏิบัติเมื่อเกิดเหตุอัคคีภัยเป็นไปอย่างมีระบบ และเป็นไปตามแนวทางการปฏิบัติเมื่อเกิดเหตุอัคคีภัยทั้งบนท่าเทียบเรือและเรือที่จอดเทียบท่า

๓. การปฏิบัติหลังเกิดอัคคีภัย เป็นการดำเนินการต่าง ๆ เพื่อสำรวจ รวบรวมข้อมูลความเสียหายที่เกิดขึ้น รวมถึง การฟื้นฟู ปรับปรุงและแก้ไขพื้นที่ที่ได้รับผลกระทบให้กลับคืนสู่สภาพเดิมหรือดีกว่าเดิมโดยเร็วที่สุด



๔. ขั้นตอนการปฏิบัติ

การปฏิบัติเมื่อเกิดเหตุอัคคีภัยในเขตท่าเรือ กทส.รฐท.สส. แบ่งออกเป็น ๓ ขั้นตอน ได้แก่

๑. การรับแจ้งเหตุเพลิงไหม้จากเรือ/ผู้ประสบภัย/ศปรภ.สัตหีบ
๒. การเกิดเพลิงไหม้บนบกในเขตท่าเรือ กทส.รฐท.สส.
๓. การเกิดเพลิงไหม้บนเรือที่จอดเทียบท่าเรือของ กทส.รฐท.สส.

ศูนย์อำนวยการและประสานการปฏิบัติ กทส.รฐท.สส.



๑. การรับแจ้งเหตุเพลิงไหม้จากเรือ/ผู้ประสบภัย/ศปรภ.สัตหีบ

๑.๑ ศูนย์อำนวยการและประสานการปฏิบัติ กทส.รฐท.สส. รับแจ้งเหตุอัคคีภัยจากเรือ/ผู้ประสบภัย/ศปรภ.สัตหีบ ทางช่องทางการติดต่อต่างๆ เช่น โทรศัพท์พื้นฐาน, โทรศัพท์มือถือ, วิทยุสื่อสาร

๑.๒ ศูนย์อำนวยการและประสานการปฏิบัติ กทส.รฐท.สส. ดำเนินการแจ้ง ผอ.กทส.รฐท.สส. ทราบ เพื่ออำนวยการดับเพลิง จากนั้นแจ้งเหตุไปยังผู้อำนวยการดับเพลิงในพื้นที่เกิดเหตุเพื่อเตรียมการดับเพลิง และแจ้งไปยัง ศปรภ.สัตหีบ ให้ดำเนินการประสานไปยังหน่วยดับเพลิง, หน่วยแพทย์, หน่วยสนับสนุนอื่น ๆ เพื่อเตรียมให้การสนับสนุนเมื่อศูนย์อำนวยการและประสานการปฏิบัติ กทส.รฐท.สส. ร้องขอเมื่อไม่สามารถดับเพลิงได้

๑.๓ ผู้อำนวยการดับเพลิงในพื้นที่เกิดเหตุ พิจารณาเหตุการณ์ถึง สถานที่เกิดเพลิงไหม้ ชนิดของเชื้อเพลิง ความรุนแรงของเพลิง สารที่ต้องใช้ดับเพลิง สิ่งกีดขวางต่างๆ เป็นต้น แล้วสั่งการให้เข้าทำการดับเพลิง

๑.๔ เจ้าหน้าที่เข้าทำการดับเพลิง ตามขั้นตอนการปฏิบัติ

๒. การเกิดเพลิงไหม้บนบกในเขตท่าเรือ กทส.รฐท.สส.

๒.๑ ชุดเคลื่อนที่เร็วในการดับเพลิงของหน่วยพื้นที่เกิดเหตุ เข้าทำการดับเพลิงยังสถานที่เกิดเหตุ ถ้าหน่วยไม่มีรถดับเพลิงให้ดำเนินการประสานกับหน่วยดับเพลิงในพื้นที่ใกล้เคียงเข้ามาทำการดับเพลิง

๒.๒ เจ้าหน้าที่ติดต่อสื่อสารรับคำสั่งจากผู้อำนวยการดับเพลิงฯ ติดต่อไปยังหน่วยต่าง ๆ ดังนี้

- ๑) หมวดไฟฟ้า แผนกยุทธโยธา กบก.กทส.รฐท.สส. ให้ส่งเจ้าหน้าที่มาตัดกระแสไฟฟ้า
- ๒) หมวดประปา แผนกยุทธโยธา กบก.กทส.รฐท.สส. ให้ส่งเจ้าหน้าที่มาดูแลระบบประปา เพื่อใช้ในการสนับสนุนรถดับเพลิงในการเติมน้ำ ตลอดจนรักษาแรงดันของน้ำประปาไว้จนกว่าเพลิงจะสงบ

๓) แผนกแพทย์ กบก.กทส.ฐท.สส. ให้ส่งเจ้าหน้าที่แพทย์ มายังสถานที่เกิดเพลิงไหม้ เพื่อทำการปฐมพยาบาลเบื้องต้น

๔) แผนกขนส่ง กบก.กทส.ฐท.สส. ส่งรถพยาบาล มายังสถานที่เกิดเหตุเพื่อรับผู้บาดเจ็บส่งโรงพยาบาลต่อไป รวมถึงรถบรรทุกน้ำเพื่อสนับสนุนระดับเพลิง

๒.๓ เจ้าหน้าที่สำรวจความเสียหาย เข้าตรวจสอบพื้นที่เกิดเพลิงไหม้ ว่าเกิดจากเชื้อเพลิงประเภทใด ความรุนแรงของอัคคีภัยเป็นอย่างไร มีแนวโน้มว่าจะการแผ่ขยายวงของเพลิงไหม้หรือไม่หรือไปในทิศทางใด มีสิ่งรอบข้างพื้นที่เกิดเพลิงไหม้มีความล่อแหลมที่จะก่อให้เกิดระเบิดหรือสามารถทำให้เพลิงเกิดการลุกไหม้แผ่ขยายวงกว้างออกไปหรือ พร้อมนำเสนอข้อมูลและชี้แนะการปฏิบัติแก่ผู้อำนวยการดับเพลิงฯ

๒.๔ เจ้าหน้าที่รักษาความปลอดภัยและเจ้าหน้าที่จราจร เข้าปฏิบัติงานด้านการรักษาความปลอดภัยบริเวณสถานที่เกิดเพลิงไหม้ พัสดุ สิ่งอุปกรณ์ต่าง ๆ ที่ขนย้ายมายังพื้นที่ที่กำหนดไว้ ตลอดจนจัดการจราจรในบริเวณพื้นที่เกิดเพลิงไหม้ และนำทางรถดับเพลิงจากหน่วยอื่นเข้าจอดยังจุดที่กำหนดไว้

๒.๕ เจ้าหน้าที่รื้อถอนนำเครื่องมือรื้อถอนและเครื่องมือทุ่นแรงต่างๆ มายังสถานที่เกิดเพลิงไหม้ เพื่อทำการรื้อถอนสิ่งต่างๆที่เป็นอุปสรรคต่อการเข้าไปดับเพลิงของรถดับเพลิง(ถ้ามี)

๒.๖ เจ้าหน้าที่ขนย้าย ทำการขนย้ายพัสดุ สิ่งอุปกรณ์ต่างๆ ที่ต้องทำการขนย้ายไปยังพื้นที่ที่กำหนดไว้

กรณีดับเพลิงได้

๒.๗ เจ้าหน้าที่สำรวจความเสียหาย เข้าตรวจสอบสถานที่เกิดเพลิงไหม้แล้วกลับมารายงานผู้อำนวยการดับเพลิงฯ ว่าสาเหตุของการเกิดเพลิงเกิดจากเชื้อเพลิงประเภทใด มีสิ่งใดเสียหายบ้างเป็นจำนวนเท่าไร มีผู้บาดเจ็บหรือไม่

๒.๘ ผู้อำนวยการดับเพลิงฯ รายงานไปยังผู้อำนวยการศูนย์อำนาจการและประสานการปฏิบัติ กทส.ฐท.สส. ว่าสามารถควบคุมเพลิงได้แล้ว สาเหตุของการเกิดเพลิงเกิดจากเชื้อเพลิงประเภทใด ทำการดับเพลิงด้วยวิธีใด สถานภาพกำลังพล,ยานพาหนะ,เครื่องมือทุ่นแรง ความเสียหายที่เกิดขึ้นมีอะไรบ้าง

๒.๙ เจ้าหน้าที่ส่วนสนับสนุนต่างๆ จัดเก็บและสำรวจสิ่งอุปกรณ์ของหน่วยว่าชำรุดหรือไม่ จากนั้นรายงานต่อผู้อำนวยการดับเพลิงในพื้นที่เกิดเหตุและขออนุญาตเดินทางกลับที่ตั้งหน่วยของตน

กรณีดับเพลิงไม่ได้

๒.๑๐ เจ้าหน้าที่สำรวจความเสียหายมารายงานต่อผู้อำนวยการดับเพลิงฯ ว่าระดับเพลิงของหน่วยไม่สามารถควบคุมไฟได้ และสาเหตุเบื้องต้นที่ทำให้ไม่สามารถควบคุมไฟได้

๒.๑๑ ผู้อำนวยการดับเพลิงฯ สั่งเจ้าหน้าที่ติดต่อสื่อสาร ให้ติดต่อไปยังผู้อำนวยการศูนย์อำนาจการและประสานการปฏิบัติ กทส.ฐท.สส. ให้ทราบว่าจะไม่สามารถควบคุมเพลิงได้ ขอรับการสนับสนุนเพิ่มเติม

๒.๑๒ ผู้อำนวยการศูนย์อำนาจการและประสานการปฏิบัติ กทส.ฐท.สส. รับทราบจากผู้อำนวยการดับเพลิงในพื้นที่เกิดเหตุว่าไม่สามารถดับเพลิงได้ ก็ให้เจ้าหน้าที่ประจำศูนย์ฯ ดำเนินการติดต่อไปยัง ศปรก.สัดหีบ ให้ประสานไปยังหน่วยดับเพลิง,หน่วยแพทย์และชุดสนับสนุนจากหน่วยต่าง ๆ ที่อยู่ใกล้กับพื้นที่เกิดเหตุให้เข้ามาสนับสนุนการดับเพลิง

๒.๑๓ เจ้าหน้าที่จราจรอำนาจการให้รถดับเพลิง,รถพยาบาลและรถอื่น ๆ ของหน่วยต่าง ๆ ที่เข้ามาสนับสนุนการดับเพลิงเข้ายังจุดที่จอดรถที่กำหนดไว้

๒.๑๔ หัวหน้าชุดดับเพลิง,หัวหน้าหน่วยแพทย์และหัวหน้าชุดสนับสนุนจากหน่วยต่าง ๆ เข้ามารายงานตัวกับผู้อำนวยการดับเพลิงฯ แล้วดำเนินการดับเพลิงโดยขึ้นการบังคับบัญชากับผู้อำนวยการดับเพลิงฯ

๓. การเกิดเพลิงไหม้บนเรือที่จอดเทียบท่าของ กทส.รฐท.สส.

๓.๑ ชุดเคลื่อนที่เร็วในการดับเพลิงของหน่วยเข้าให้สนับสนุนการดับเพลิง ถ้าเหตุเกิดด้านนอกเรือให้ทำการดับเพลิงด้วยรถดับเพลิงและเรือลากจูง หากเกิดเหตุในเรือให้การสนับสนุนเจ้าหน้าที่จากหมวดดับเพลิงของหน่วยเข้าไปทำการดับเพลิงในเรือและเรือลากจูงทำการหล่อเย็นผนังเรือด้านที่เกิดไฟไหม้

๓.๒ เจ้าหน้าที่ติดต่อสื่อสารรับคำสั่งจากผู้อำนวยการดับเพลิงฯ ติดต่อยังหน่วยต่าง ๆ ดังนี้

๑) หมวดไฟฟ้า แผนกยุทธโยธา กบก.กทส.รฐท.สส. ให้ส่งเจ้าหน้าที่มาตัดกระแสไฟฟ้าที่ส่งไปยังเรือที่จอดเทียบท่าและจัดเตรียมระบบไฟฟ้าเพื่อใช้กับเครื่องมือกู้ภัยประเภทต่าง ๆ ที่ใช้ไฟฟ้า เช่น ระบบระบายควัน ระบบสูบน้ำออกจากเรือ เป็นต้น

๒) หมวดประปา แผนกยุทธโยธา กบก.กทส.รฐท.สส. ให้ส่งเจ้าหน้าที่มาดูแลระบบประปาเพื่อใช้ในการสนับสนุนรถดับเพลิงในการเติมน้ำหรือเติมน้ำเข้าระบบดับเพลิงของเรือที่เกิดเหตุอัคคีภัยตลอดจนรักษาแรงดันของน้ำประปาไว้ให้คงที่จนกว่าเพลิงจะสงบ

๓) แผนกแพทย์ กบก.กทส.รฐท.สส. ให้ส่งเจ้าหน้าที่แพทย์ มายังสถานที่เกิดเพลิงไหม้เพื่อทำการปฐมพยาบาลเบื้องต้น

๔) แผนกขนส่ง กบก.กทส.รฐท.สส. ให้ส่งรถพยาบาล มายังสถานที่เกิดเหตุเพื่อรับผู้บาดเจ็บส่งโรงพยาบาลต่อไป และรถบรรทุกน้ำเพื่อสนับสนุนรถดับเพลิงในกรณีที่ต้องไปรับน้ำจากจุดอื่น

๓.๓ เจ้าหน้าที่สำรวจความเสียหาย เข้าตรวจสอบเรือที่เกิดเพลิงไหม้ ว่าเกิดจากสาเหตุใด เกิดจากเชื้อเพลิงประเภทใด ความรุนแรงของอัคคีภัยเป็นอย่างไร มีแนวโน้มว่าจะการแผ่ขยายวงของเพลิงไหม้หรือไม่หรือไปในทิศทางใด มีสิ่งรอบข้างเรือและท่าเทียบเรือมีความล่อแหลมที่จะก่อให้เกิดระเบิดหรือสามารถทำให้เพลิงเกิดการลุกไหม้แผ่ขยายวงกว้างออกไปหรือ พร้อมนำเสนอข้อมูลและชี้แนะการปฏิบัติแก่ผู้อำนวยการดับเพลิงฯ

๓.๔ เจ้าหน้าที่รักษาความปลอดภัยและเจ้าหน้าที่จราจร เข้าปฏิบัติงานด้านการรักษาความปลอดภัยบริเวณท่าเทียบเรือที่เรือที่เกิดเพลิงไหม้เทียบอยู่ พัสดุ สิ่งอุปกรณ์ต่าง ๆ ที่ขนย้ายมายังพื้นที่ที่กำหนดไว้ ตลอดจนจัดการจราจรในบริเวณพื้นที่เกิดเพลิงไหม้

๓.๕ เจ้าหน้าที่รื้อถอนนำเครื่องมือรื้อถอนและเครื่องมือทุ่นแรงต่าง ๆ มายังท่าเทียบเรือที่เรือที่เกิดเพลิงไหม้เทียบท่าอยู่ เพื่อทำการรื้อถอนสิ่งต่าง ๆ ที่เป็นอุปสรรคต่อการเข้าไปดับเพลิงของรถดับเพลิง (ถ้ามี)

๓.๖ เจ้าหน้าที่ขนย้าย ทำการขนย้ายพัสดุ สิ่งอุปกรณ์ต่าง ๆ ที่ต้องทำการขนย้ายไปยังพื้นที่ที่กำหนดไว้

๓.๗ เจ้าหน้าที่สำรวจความเสียหาย เข้าตรวจสอบสถานที่เกิดเพลิงไหม้แล้วกลับมารายงานผู้อำนวยการดับเพลิงฯ ว่าสาเหตุของการเกิดเพลิงเกิดจากเชื้อเพลิงประเภทใด มีสิ่งใดเสียหายบ้างเป็นจำนวนเท่าไร มีผู้บาดเจ็บหรือไม่

กรณีดับเพลิงได้

๓.๘ เจ้าหน้าที่สำรวจความเสียหาย เข้าตรวจสอบสถานที่เกิดเพลิงไหม้แล้วกลับมารายงานผู้อำนวยการดับเพลิงฯว่าสาเหตุของการเกิดเพลิงเกิดจากเชื้อเพลิงประเภทใด มีสิ่งใดเสียหายบ้างเป็นจำนวนเท่าไร มีผู้บาดเจ็บหรือไม่

๓.๙ ผู้อำนวยการดับเพลิงฯ รายงานไปยังผู้อำนวยการศูนย์อำนาจการและประสานการปฏิบัติ การทำเรือสัดหีบฯ ถึงสาเหตุของการเกิดเพลิงเกิดจากเชื้อเพลิงประเภทใด ทำการดับเพลิงด้วยวิธีใด สถานภาพ กำลังพล,ยานพาหนะ,เครื่องมือทุ่นแรง ความเสียหายที่เกิดขึ้นมีอะไรบ้าง

๓.๑๐ เจ้าหน้าที่ส่วนสนับสนุนต่าง ๆ จัดเก็บและสำรวจสิ่งอุปกรณ์ของหน่วยว่าชำรุดหรือไม่ จากนั้นรายงานต่อผู้อำนวยการดับเพลิงในพื้นที่เกิดเหตุและขออนุญาตเดินทางกลับที่ตั้งหน่วยของตน

กรณีดับเพลิงไม่ได้

๓.๑๑ เจ้าหน้าที่สำรวจความเสียหายมารายงานต่อผู้อำนวยการดับเพลิงฯ ว่ารถดับเพลิง ของหน่วยไม่สามารถควบคุมไฟได้ และสาเหตุเบื้องต้นที่ทำให้ไม่สามารถควบคุมไฟได้

๓.๑๒ ผู้อำนวยการดับเพลิงฯ สั่งเจ้าหน้าที่ติดต่อสื่อสาร ให้ติดต่อไปยังผู้อำนวยการ ศูนย์อำนาจการและประสานการปฏิบัติ การทำเรือสัดหีบฯ ให้ทราบว่าไม่สามารถควบคุมเพลิงได้ ขอรับการ สนับสนุนเพิ่มเติม

๓.๑๓ ผู้อำนวยการศูนย์อำนาจการและประสานการปฏิบัติ กทส.ฐท.สส. รับทราบจาก ผู้อำนวยการดับเพลิงในพื้นที่เกิดเหตุ ว่าไม่สามารถดับเพลิงได้ ก็ให้เจ้าหน้าที่ประจำศูนย์ฯ ดำเนินการติดต่อ ไปยัง ศปรภ.สัดหีบ ให้ประสานไปยังหน่วยดับเพลิง,หน่วยแพทย์และชุดสนับสนุนจากหน่วยต่าง ๆ ที่อยู่ใกล้กับ พื้นที่เกิดเหตุให้เข้ามาสนับสนุนการดับเพลิง

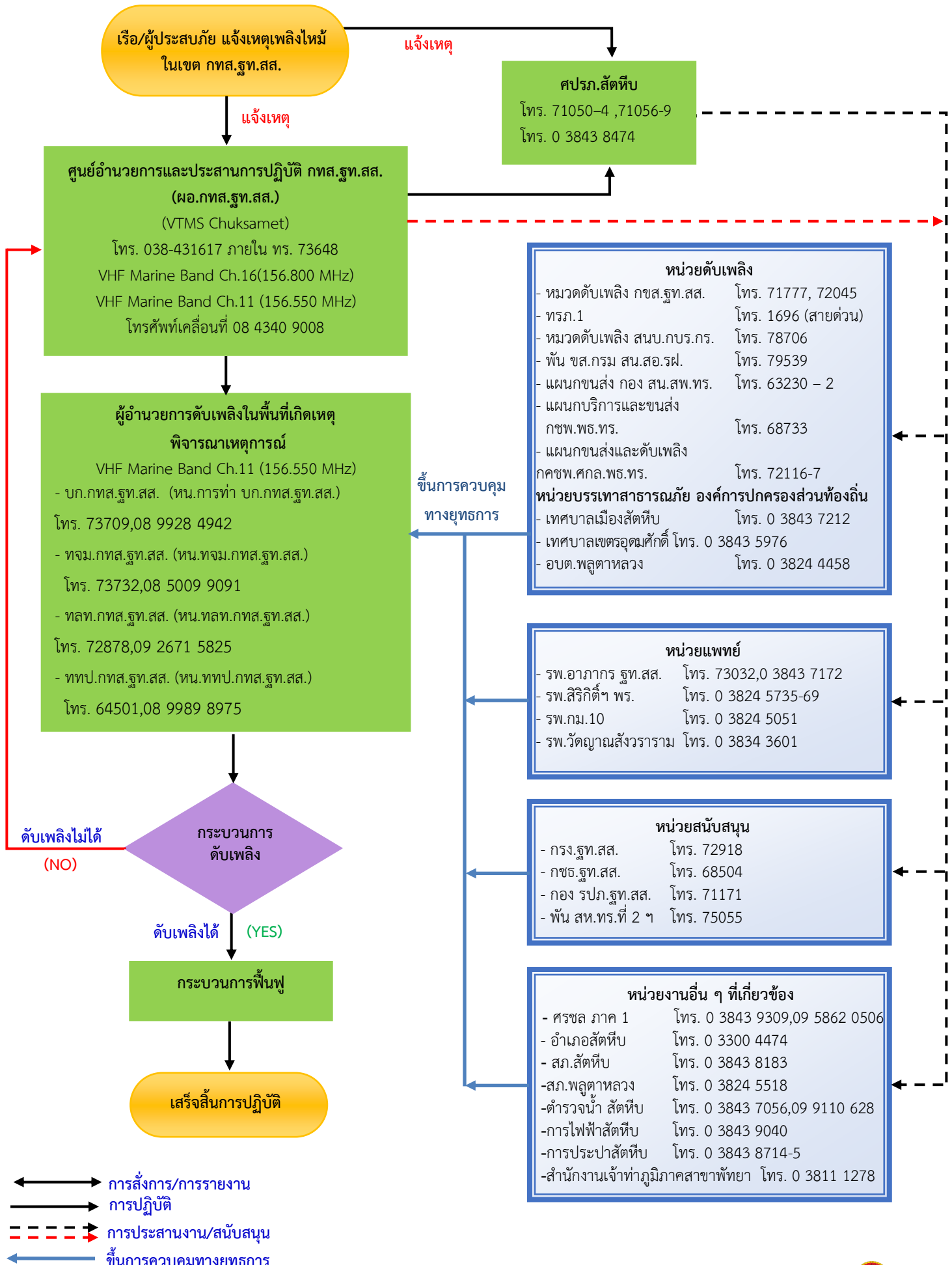
๓.๑๔ เจ้าหน้าที่จราจรอำนาจการให้รถดับเพลิง,รถพยาบาลและรถอื่น ๆ ของหน่วยต่าง ๆ ที่เข้ามาสนับสนุนการดับเพลิงเข้ายังจุดที่จอดรถที่กำหนดไว้

๓.๑๕ หัวหน้าชุดดับเพลิง,หัวหน้าหน่วยแพทย์และหัวหน้าชุดสนับสนุนจากหน่วยต่าง ๆ เข้ามารายงานตัวกับผู้อำนวยการดับเพลิงฯ แล้วดำเนินการดับเพลิงโดยขึ้นการบังคับบัญชากับผู้อำนวยการ ดับเพลิงฯ

๓.๑๖ ในกรณีที่มีเรือจอดเทียบกราบกัน แล้วเรือที่เกิดเพลิงไหม้ขึ้นจอดเทียบเชื่อน ให้นำท่าเทียบเรือของหน่วยพื้นที่เกิดเหตุ กำหนดตำบลที่จอดเรือใหม่ซึ่งอาจจะเป็นที่เทียบเรือที่อยู่ใกล้เคียง หรือออกไปจอดสมอยังบริเวณที่จอดทิ้งสมอเรือ เมื่อนายท่าเทียบเรือกำหนดสถานที่ให้แล้ว ให้เจ้าหน้าที่ ประจำเรือที่จอดเรือเทียบกราบนั้นปลดเชือกออกจากการเทียบ แล้วไปจอดยังตำบลที่กำหนดให้

๓.๑๗ เรือที่เกิดเพลิงไหม้ เมื่อไม่สามารถควบคุมเพลิงได้ ให้เรือลากจูงนำเรือที่เกิดเพลิง ไหม้ไปยังสถานที่ที่กำหนดไว้ต่อไป เพื่อมิให้เกิดการกีดขวางร่องน้ำหรือท่าเทียบเรือ โดยมีผู้บังคับการเรือลำ ดังกล่าวเป็นผู้ตัดสินใจ

Flowchart กระบวนการตอบสนองต่อสถานการณ์ฉุกเฉินเมื่อเกิดเหตุอัคคีภัยในเขตท่าเรือ กทส.รฐ.สส.




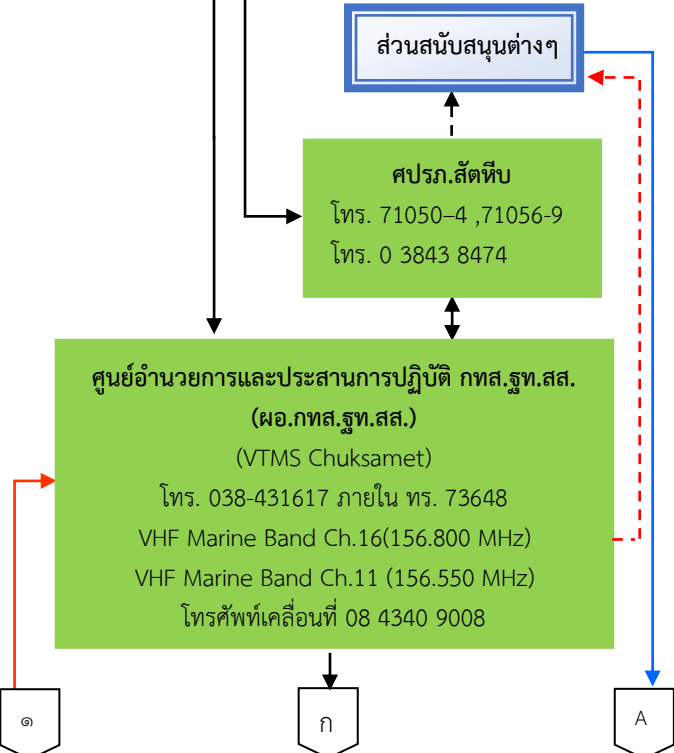
↔ การสั่งการ/การรายงาน
 → การปฏิบัติ
 - - - - -> การประสานงาน/สนับสนุน
 ← การขึ้นการควบคุมทางยุทธการ

ผังกระบวนการปฏิบัติงาน (Work Flow)

ชื่อกระบวนการ กระบวนการตอบสนองต่อสถานการณ์ฉุกเฉินเมื่อเกิดเหตุอัคคีภัยในเขตท่าเรือ กทส.รฐท.สส.....

หน่วยรับผิดชอบ... การท่าเรือสัตหีบ ฐานทัพเรือสัตหีบ....

ข้อกำหนดและตัวชี้วัดที่สำคัญ. ระยะเวลาการปฏิบัติ/ประสิทธิภาพ..

ที่	ผังกระบวนการ	รายละเอียดงาน	ข้อกำหนดและตัวชี้วัดที่สำคัญ		ผู้รับผิดชอบ/หน่วยเกี่ยวข้อง
			ระยะเวลา	ข้อกำหนดที่สำคัญ	
๑.		เรือ/ผู้ประสบภัย แจ้งเหตุเพลิงไหม้ในเขต กทส.รฐท.สส.ไปยัง ศปรภ.สัตหีบ/ศูนย์อำนาจการและประสานการปฏิบัติ กทส.รฐท.สส. ในช่องทางการติดต่อต่าง ๆ เช่น โทรศัพท์พื้นฐาน , วิทยุสื่อสาร โทรศัพท์เคลื่อนที่			เรือ/ผู้ประสบภัย
๒.		<p>ศูนย์อำนาจการและประสานการปฏิบัติ กทส.รฐท.สส. รับแจ้งเหตุไฟไหม้จาก เรือ/ผู้ประสบภัยหรือจาก ศปรภ.สัตหีบ เมื่อรับแจ้งแล้ว จึงแจ้งเหตุให้</p> <ul style="list-style-type: none"> - ผอ. กทส.รฐท.สส. ทราบเพื่ออำนาจการดับเพลิง - ผู้อำนวยการดับเพลิงในพื้นที่เกิดเหตุ (หน.นชต,กทส.รฐท.สส.) ทราบเพื่อเตรียมดำเนินการดับเพลิงในพื้นที่รับผิดชอบ - ศปรภ.สัตหีบ ทราบเพื่อดำเนินการประสานกับหน่วยต่าง ๆ ที่เกี่ยวข้อง เช่น หน่วยดับเพลิง,หน่วยแพทย์ รวมทั้งหน่วยงานอื่น ๆ เตรียมให้การสนับสนุนเมื่อได้รับการร้องขอจากศูนย์อำนาจการและประสานการปฏิบัติ กทส.รฐท.สส. เมื่อไม่สามารถดับเพลิงได้ 	๓ นาที	<ul style="list-style-type: none"> - แผนการดับเพลิงประจำหน่วย - อทร.9204 	ศูนย์อำนาจการและประสานการปฏิบัติ กทส.รฐท.สส.

ที่	ผังกระบวนการ	รายละเอียดงาน	ข้อกำหนดและตัวชี้วัดที่สำคัญ		ผู้รับผิดชอบ/หน่วย เกี่ยวข้อง
			ระยะเวลา	ข้อกำหนดที่สำคัญ	
๓.	<p>ผู้อำนวยการดับเพลิงในพื้นที่เกิดเหตุ พิจารณาเหตุการณ์ VHF Marine Band Ch.11(156.550 MHz) - บก.กทส.รฐท.สส. (หน.การทำ บก.กทส.รฐท.สส.) โทร. 73709,08 9928 4942 - ทจม.กทส.รฐท.สส. (หน.ทจม.กทส.รฐท.สส.) โทร. 73732,08 5009 9091 - ทลท.กทส.รฐท.สส. (หน.ทลท.กทส.รฐท.สส.) โทร. 72878,09 2671 5825 - ททป.กทส.รฐท.สส. (หน.ททป.กทส.รฐท.สส.) โทร. 64501,08 9989 8975</p>	<p>ผู้อำนวยการดับเพลิงในพื้นที่เกิดเหตุ พิจารณาว่าดับเพลิงได้หรือไม่ (ปัจจัยที่นำมาพิจารณา เช่น สถานที่เกิดเหตุ ความรุนแรงของเพลิง ชนิดของเชื้อเพลิง สารที่ต้องใช้ในการดับเพลิง สิ่งกีดขวางต่าง ๆ) เมื่อพิจารณาแล้วจึงสั่งการให้เข้าดำเนินการดับเพลิงตามแผนการดับเพลิงประจำหน่วย</p>	๓ นาที	<ul style="list-style-type: none"> - แผนการดับเพลิงประจำหน่วย - อทร.๙๒๐๔ 	<ul style="list-style-type: none"> - หน.การทำ บก.กทส.รฐท.สส. - หน.ทจม.กทส.รฐท.สส. - หน.ทลท.กทส.รฐท.สส. - หน.ททป.กทส.รฐท.สส.
๔.	<p>กระบวนการดับเพลิง</p>	<p>ผู้อำนวยการดับเพลิงในพื้นที่เกิดเหตุสั่งให้ชุดดับเพลิงของหน่วยเดินทางถึงที่เกิดเหตุโดยเร็วที่สุด (รถดับเพลิงไม่เกิน ๔ นาที/เรือดับเพลิงไม่เกิน ๒๐ นาที)</p> <ul style="list-style-type: none"> - ดับเพลิงได้ ให้ผู้อำนวยการดับเพลิงในพื้นที่เกิดเหตุแจ้งไปยังศูนย์อำนวยการและประสานการปฏิบัติ กทส.รฐท.สส. ให้ทราบว่าสามารถควบคุมเพลิงไว้ได้แล้ว จากนั้นเตรียมเข้าขั้นตอนการฟื้นฟู - ดับเพลิงไม่ได้ ให้ผู้อำนวยการดับเพลิงในพื้นที่เกิดเหตุแจ้งไปยังศูนย์อำนวยการและประสานการปฏิบัติ กทส.รฐท.สส. ให้ทราบเพื่อขอรับการสนับสนุนการดับเพลิงจาก ศปรภ.สัทธิบ และหน่วยดับเพลิงที่เกี่ยวข้องต่อไป 	-	<ul style="list-style-type: none"> - แผนการดับเพลิงประจำหน่วย - อทร.๙๒๐๔ - แผนสนับสนุนรองรับสถานการณ์ฉุกเฉินในเขตพื้นที่ท่าเรือของหน่วยต่าง ๆ 	<ul style="list-style-type: none"> - หน.การทำ บก.กทส.รฐท.สส. - หน.ทจม.กทส.รฐท.สส. - หน.ทลท.กทส.รฐท.สส. - หน.ททป.กทส.รฐท.สส. - ชุดดับเพลิงประจำหน่วย - ชุดดับเพลิง - หน่วยแพทย์ - ชุดสนับสนุน - หน่วยงานอื่น ๆ ที่เกี่ยวข้อง

ที่	ผังกระบวนการ	รายละเอียดงาน	ข้อกำหนดและตัวชี้วัดที่สำคัญ		ผู้รับผิดชอบ/หน่วยเกี่ยวข้อง
			ระยะเวลา	ข้อกำหนดที่สำคัญ	
๕.		ผู้อำนวยการดับเพลิงในพื้นที่เกิดเหตุ สั่งการให้เข้าดำเนินการตามแผนฟื้นฟูของหน่วยต่าง ๆ	จนกว่าจะแล้วเสร็จ	<ul style="list-style-type: none"> - แผน ฟื้นฟู ของ หน่วยต่าง ๆ - แผน ส ัน บ ส ุน น รองรับสถานการณ์ฉุกเฉินในเขตพื้นที่ทำเรือของหน่วยต่าง ๆ 	<ul style="list-style-type: none"> - หน.การทำ บก.ภตส.ฐท.สส. - หน.ทจม.ภตส.ฐท.สส. - หน.ทลท.ภตส.ฐท.สส. - หน.ททป.ภตส.ฐท.สส.
๖.		ผู้อำนวยการดับเพลิงในพื้นที่เกิดเหตุรายงานผลการปฏิบัติ เช่น ความเสียหายที่เกิดกับทรัพย์สินทางราชการ ผลการดำเนินการฟื้นฟูพื้นที่เกิดเหตุ ให้ศูนย์อำนวยการและประสานการปฏิบัติ กทส.ฐท.สส. ทราบต่อไป	ในโอกาสแรก		<ul style="list-style-type: none"> - ศูนย์อำนวยการและประสานการปฏิบัติ กทส.ฐท.สส. - หน.การทำ บก.ภตส.ฐท.สส. - หน.ทจม.ภตส.ฐท.สส. - หน.ทลท.ภตส.ฐท.สส. - หน.ททป.ภตส.ฐท.สส.

๕. ปัจจัยความสำเร็จ

กระบวนการตอบสนองต่อสถานการณ์ฉุกเฉินในเขตท่าเรือ กทส.รฐท.สส. กรณีเกิดเหตุอัคคีภัยในเขตท่าเรือ ถือเป็นสิ่งสำคัญยิ่ง ปัจจัยต่าง ๆ ที่ส่งผลต่อความสำเร็จในการป้องกันและระงับอัคคีภัย เพื่อลดความเสี่ยงในการเกิดอัคคีภัย และลดความเสียหายที่จะเกิดขึ้นกับบุคคลและทรัพย์สิน จะต้องประกอบด้วย

๑. ความพร้อมของบุคลากรภายในหน่วยงาน ที่ต้องมีความรู้ความเข้าใจ และให้ความสำคัญในการป้องกันและระงับการเกิดอัคคีภัย

๒. อุปกรณ์/เครื่องมือดับเพลิง ที่ต้องมีความพร้อมและสามารถใช้งานได้ตลอดเวลา

๓. การประสานงาน/การบูรณาการกับหน่วยงานภายในและภายนอก

๔. การฝึกซ้อม/ทบทวนแผนเผชิญเหตุในกระบวนการตอบสนองต่อสถานการณ์ฉุกเฉินเมื่อเกิดเหตุอัคคีภัยในเขตท่าเรือ อย่างสม่ำเสมอ

๕. ให้ความสำคัญในการป้องกันและรณรงค์สร้างจิตสำนึกให้กับบุคลากรภายในหน่วยงานในการป้องกันการเกิดอัคคีภัย

๖. บทเรียนที่ได้รับ

ประเด็น	บทเรียน	แนวทางการแก้ไข
๑. การรายงานผู้อำนวยการดับเพลิง ไม่ชัดเจน	เจ้าหน้าที่แจ้งเหตุการณ์จุดอื่น ๆ ก่อนแล้วค่อยแจ้ง ผู้อำนวยการดับเพลิง	ทบทวนแผนและขั้นตอนการปฏิบัติเมื่อได้รับแจ้งเหตุเพลิงไหม้
๒. การประสานงานกับหน่วยงานภายนอก ไม่ชัดเจน	ไม่สามารถประสานงาน/บูรณาการกับหน่วยงานภายนอก ให้รับทราบและเข้าใจถึงกระบวนการเมื่อเกิดสถานการณ์ฉุกเฉินในเขตท่าเรือ	ซักซ้อมทำความเข้าใจในกระบวนการต่าง ๆ เมื่อเกิดสถานการณ์ฉุกเฉินในเขตท่าเรือ กับหน่วยงานภายนอก
๓. อุปกรณ์ดับเพลิงขั้นต้น ไม่พร้อมใช้งาน	อุปกรณ์ชำรุด ขาดการเอาใจใส่ดูแล	จัดให้มีการตรวจสอบอุปกรณ์ดับเพลิงตามวงรอบในทุก ๓ เดือน
๔. เจ้าหน้าที่/บุคลากร ที่พบเห็นเหตุการณ์ไม่สามารถใช้อุปกรณ์การดับเพลิง ได้	ขาดการฝึกซ้อมและอบรมเจ้าหน้าที่/บุคลากรภายในหน่วยงาน	จัดให้มีการฝึกอบรม และซ้อมแผนเผชิญเหตุเมื่อเกิดอัคคีภัย อย่างน้อยปีละ ๑ ครั้ง
๕. บุคลากรภายในหน่วยงานจิตสำนึกในการป้องกันอัคคีภัย	บุคลากรภายในหน่วยงานไม่มีความรู้ความเข้าใจในการป้องกันและระงับเหตุอัคคีภัย	รณรงค์ให้บุคลากรภายในหน่วยงานรับทราบและให้ความสำคัญในการป้องกันและระงับอัคคีภัย โดยสร้างจิตสำนึกให้ทุกคนตระหนักถึงภัยอันตรายที่เกิดขึ้นจากอัคคีภัย

๗. การเผยแพร่ผลงาน

สร้างช่องทางการเผยแพร่และประชาสัมพันธ์แผนเผชิญเหตุในกระบวนการตอบสนองต่อสถานการณ์ฉุกเฉินเมื่อเกิดเหตุอัคคีภัยในเขตท่าเรือ ผ่านทางเว็บไซต์ของ กทส.รฐท.สส. และเว็บไซต์ของ ทพส. - ทร. รวมทั้งจัดให้มีการประชุมทบทวนแผนฯ ให้กับเจ้าหน้าที่และผู้ประกอบการในพื้นที่ กทส.รฐท.สส.

ภาคผนวก

ผนวก ก

ตำแหน่งและหน้าที่รับผิดชอบในการปฏิบัติการดับเพลิง

ตำแหน่ง	หน้าที่	การปฏิบัติ
ผอ.กทส.รฐท.สส.หรือผู้ที่ได้รับมอบหมายให้ปฏิบัติหน้าที่แทน	ผอ.ศูนย์อำนวยการและประสานการปฏิบัติ กทส.ฯ	ควบคุม บังคับบัญชา สั่งการเรื่องการปฏิบัติการดับเพลิง เมื่อเกิดเหตุอัคคีภัยในเขตท่าเรือ กทส.รฐท.สส.
หน.นขต.กทส.รฐท.สส. หรือผู้ที่ได้รับมอบหมายจากให้ปฏิบัติหน้าที่แทน	ผอ.ดับเพลิงในพื้นที่เกิดเหตุ	สั่งการเรื่องการปฏิบัติการดับเพลิงเมื่อเกิดเหตุอัคคีภัยในพื้นที่รับผิดชอบ ประสานขอรับการสนับสนุนหน่วยดับเพลิง,หน่วยแพทย์,หน่วยสนับสนุนอื่นๆ เข้ามาช่วยดับเพลิงในกรณีที่ไม่สามารถดับเพลิงได้ ตลอดจนรายงานผลการปฏิบัติงานให้ ผอ.ศูนย์อำนวยการและประสานการปฏิบัติ กทส.ฯ ทราบและอื่นๆตามที่ได้รับมอบหมาย
ผช.หน.นขต.กทส.รฐท.สส.	ผู้ช่วยผู้อำนวยการดับเพลิงในพื้นที่เกิดเหตุ	เป็นผู้ช่วยผู้อำนวยการดับเพลิงในที่เกิดเหตุ ในการควบคุมการปฏิบัติการดับเพลิงในพื้นที่รับผิดชอบ
หน.ท่าของหน่วยพื้นที่เกิดเหตุ	หัวหน้าชุดเคลื่อนที่เร็วในการดับเพลิง	นำชุดเคลื่อนที่เร็วในการดับเพลิงเข้าดับเพลิงยังพื้นที่เกิดเหตุ
ฝ่ายธุรการของหน่วยพื้นที่เกิดเหตุ	จนท.ติดต่อสื่อสาร	<ul style="list-style-type: none"> - ติดต่อแผนกแพทย์และแผนกขนส่ง กองบริการ การท่าเรือสัตหีบ เพื่อขอรับการสนับสนุนเจ้าหน้าที่แพทย์ รถพยาบาลและรถบรรทุกน้ำ มาสนับสนุนการปฐมพยาบาลเบื้องต้นและการส่งต่อไปโรงพยาบาล ตลอดจนสนับสนุนการดับเพลิง - ติดต่อหมวดไฟฟ้าและหมวดประปา แผนกยุทธโยธา กองบริการ การท่าเรือสัตหีบ เพื่อมาดำเนินการตัดกระแสไฟฟ้า และดูแลระบบประปา เพื่อช่วยสนับสนุนการดับเพลิงในเขตท่าเรือ กทส.ฯ - ติดต่อสื่อสารไปที่ศูนย์อำนวยการและประสานการปฏิบัติ กทส.ฯ เมื่อต้องการรับการสนับสนุนหน่วยดับเพลิง,หน่วยแพทย์และชุดสนับสนุนจากหน่วยต่าง ๆ เข้ามาช่วยการดับเพลิงเพิ่มเติมเมื่อไม่สามารถดับเพลิงได้ - ตรวจสอบกำลังพลของหน่วยพื้นที่เกิดเหตุที่เข้าทำการดับเพลิงว่ามีผู้สูญหายหรือไม่
เจ้าหน้าที่ดับเพลิงของหน่วยพื้นที่เกิดเหตุ	จนท.ตรวจสอบและสำรวจความเสียหาย	ตรวจสอบและสำรวจความเสียหายที่เกิดจากอัคคีภัย วิเคราะห์ว่าจุดที่เกิดเพลิงไหม้เกิดจากเชื้อเพลิงชนิดใด ความรุนแรงของอัคคีภัยเป็นอย่างไร แนวโน้มการแผ่ขยายวงของเพลิงไหม้ไปทิศทางใด สิ่งรอบข้างที่มีความล่อแหลมต่อการเกิดระเบิดหรือสามารถทำให้เพลิงเกิดการลุกไหม้แผ่ขยายวงกว้างออกไป พร้อมนำเสนอข้อมูลและชี้แนะการปฏิบัติแก่ผู้อำนวยการดับเพลิงเพื่อลดความสูญเสีย

ตำแหน่งและหน้าที่รับผิดชอบในการปฏิบัติการดับเพลิง (ต่อ)

ตำแหน่ง	หน้าที่	การปฏิบัติ
หมวดตรวจสอบของหน่วยพื้นที่เกิดเหตุ	เจ้าหน้าที่รักษาความปลอดภัยและเจ้าหน้าที่จราจร	รักษาความปลอดภัยบริเวณพื้นที่เกิดเหตุเพลิงไหม้ ห้ามมิให้ผู้ที่ไม่มีส่วนเกี่ยวข้องในการดับเพลิงเข้าไปในบริเวณที่เกิดเหตุ ควบคุมดูแลพัสดุ อุปกรณ์ต่าง ๆ ที่ขนย้ายออกมา ควบคุมดูแลการจราจรและการสัญจรของยานพาหนะที่จะเข้าออกในบริเวณที่เกิดเหตุเพลิงไหม้ รวมถึงอำนวยความสะดวกและกำหนดจุดจอดยานพาหนะของหน่วยต่าง ๆ ที่เข้ามาช่วยสนับสนุนการดับเพลิง
แผนกคลังพัสดุของหน่วยพื้นที่เกิดเหตุ	เจ้าหน้าที่อพยพและเจ้าหน้าที่เคลื่อนย้ายผู้บาดเจ็บ	- อพยพและนำทางบุคคลที่ไม่มีหน้าที่เกี่ยวข้องในการปฏิบัติการดับเพลิงออกจากพื้นที่ที่เกิดเพลิงไหม้ ตามเส้นทางที่กำหนดตลอดจนตรวจสอบยอดผู้อพยพเพื่อมิให้มีผู้ตกค้างในพื้นที่ที่เกิดเพลิงไหม้ - เคลื่อนย้ายผู้บาดเจ็บออกจากพื้นที่ที่เกิดเหตุไปยังหน่วยปฐมพยาบาลเบื้องต้น
แผนกบรรทุกและขนถ่ายของหน่วยพื้นที่เกิดเหตุ	เจ้าหน้าที่รื้อถอน	รื้อถอนสิ่งกีดขวางและเป็นอุปสรรคในการเข้าดับเพลิง รวมถึงการใช้เครื่องมือทุ่นแรงต่าง ๆ ในการรื้อถอนดังกล่าว
แผนกแพทย์ กบก.กทส.๑	เจ้าหน้าที่แพทย์	ปฐมพยาบาลเบื้องต้นให้กับผู้บาดเจ็บจากเหตุอัคคีภัยในเขตท่าเรือ กทส.๑
แผนกขนส่ง กบก.กทส.๑	- พลขับรถพยาบาล - พลขับรถบรรทุกขนาดใหญ่ - พลขับรถบรรทุกน้ำ	- ขับรถพยาบาลนำผู้ป่วยจากเหตุอัคคีภัยในเขตท่าเรือ กทส.๑ ส่งต่อไปยังโรงพยาบาลที่ใกล้เคียง - ขับรถบรรทุกนำสิ่งของที่ชำรุดไปทิ้ง - ขับรถบรรทุกน้ำสนับสนุนรดดับเพลิง
หมวดไฟฟ้า แผนกยุทธโยธา กบก.กทส.๑	เจ้าหน้าที่ไฟฟ้า	ตัดกระแสไฟฟ้าบริเวณพื้นที่เกิดเหตุและจัดเตรียมระบบไฟฟ้าเพื่อใช้กับเครื่องมือกู้ภัยประเภทต่างๆที่ใช้ไฟฟ้า เช่นระบบระบายควัน ระบบสูบน้ำออกจากเรือ เป็นต้น
หมวดประปา แผนกยุทธโยธา กบก.กทส.๑	เจ้าหน้าที่ประปา	ดูแลระบบประปาเพื่อใช้ในการสนับสนุนรดดับเพลิงในการเติมน้ำ ตลอดจนรักษาแรงดันของน้ำประปาไว้จนกว่าเพลิงจะสงบ
แผนกยุทธโยธา กบก.กทส.๑		จัดเตรียมรถชุดตักและรถบรรทุกเท้ายเพื่อสนับสนุนการขนวัสดุ สิ่งอุปกรณ์ไปทิ้งหลังการดับเพลิงสำเร็จแล้ว

ผนวก ข

หมายเลขโทรศัพท์หน่วยงานอื่น

๑. หน่วยดับเพลิง กองทัพอากาศ

- ๑.๑ หมวดดับเพลิง กองขนส่ง ฐานทัพอากาศสัตหีบ โทร. ๗๑๗๗๗,๗๒๐๔๕
- ๑.๒ ทัพอากาศภาคที่ ๑ โทร. ๑๖๙๖ (สายด่วน)
- ๑.๓ หมวดดับเพลิง สถานีการบิน กองการบินทหารเรือ กองเรือยุทธการ โทร. ๗๘๗๐๖
- ๑.๔ กองพันขนส่ง กรมสนับสนุน หน่วยบัญชาการต่อสู้อากาศยานและรักษาฝั่ง โทร. ๗๙๕๓๙
- ๑.๕ แผนกขนส่ง กองสนับสนุน กรมสรรพาวุธทหารเรือ โทร. ๖๓๒๓๐ - ๒
- ๑.๖ แผนกบริการและขนส่งกองเรือพิฆาต กรมพลธิการทหารเรือ โทร. ๖๘๗๓๓
- ๑.๗ แผนกขนส่งและดับเพลิงกองคลังเรือพิฆาต ศูนย์ส่งกำลัง กรมพลธิการทหารเรือ โทร. ๗๒๑๑๖ - ๗

๒. หน่วยบรรเทาสาธารณภัย องค์การปกครองส่วนท้องถิ่นในเขตอำเภอสัตหีบ

- ๒.๑ เทศบาลเมืองสัตหีบ โทร. ๐ ๓๘๔๓ ๗๒๑๒
- ๒.๒ เทศบาลเขตรอดมศักดิ์ โทร. ๐ ๓๘๔๓ ๕๙๗๖
- ๒.๓ องค์การบริหารส่วนตำบลพลูตาหลวง โทร. ๐ ๓๘๒๔ ๔๔๕๘

๓. หน่วยแพทย์ กองทัพอากาศ

- ๓.๑ รพ.อากาศรเกียรติวงศ์ ฐานทัพอากาศสัตหีบ โทร. ๗๓๐๓๒,๐ ๓๘๔๓ ๗๑๗๒
- ๓.๒ รพ.สมเด็จพระนางเจ้าสิริกิติ์ กรมแพทย์ทหารเรือ โทร. ๐ ๓๘๒๔ ๕๗๓๕ - ๖๙

๔. หน่วยแพทย์ กระทรวงสาธารณสุข

- ๔.๑ รพ.กม.๑๐ โทร. ๐ ๓๘๒๔ ๕๐๕๑
- ๔.๒ รพ.วัดญาณสังวราราม โทร. ๐ ๓๘๓๔ ๓๖๐๑

๕. หน่วยสนับสนุน

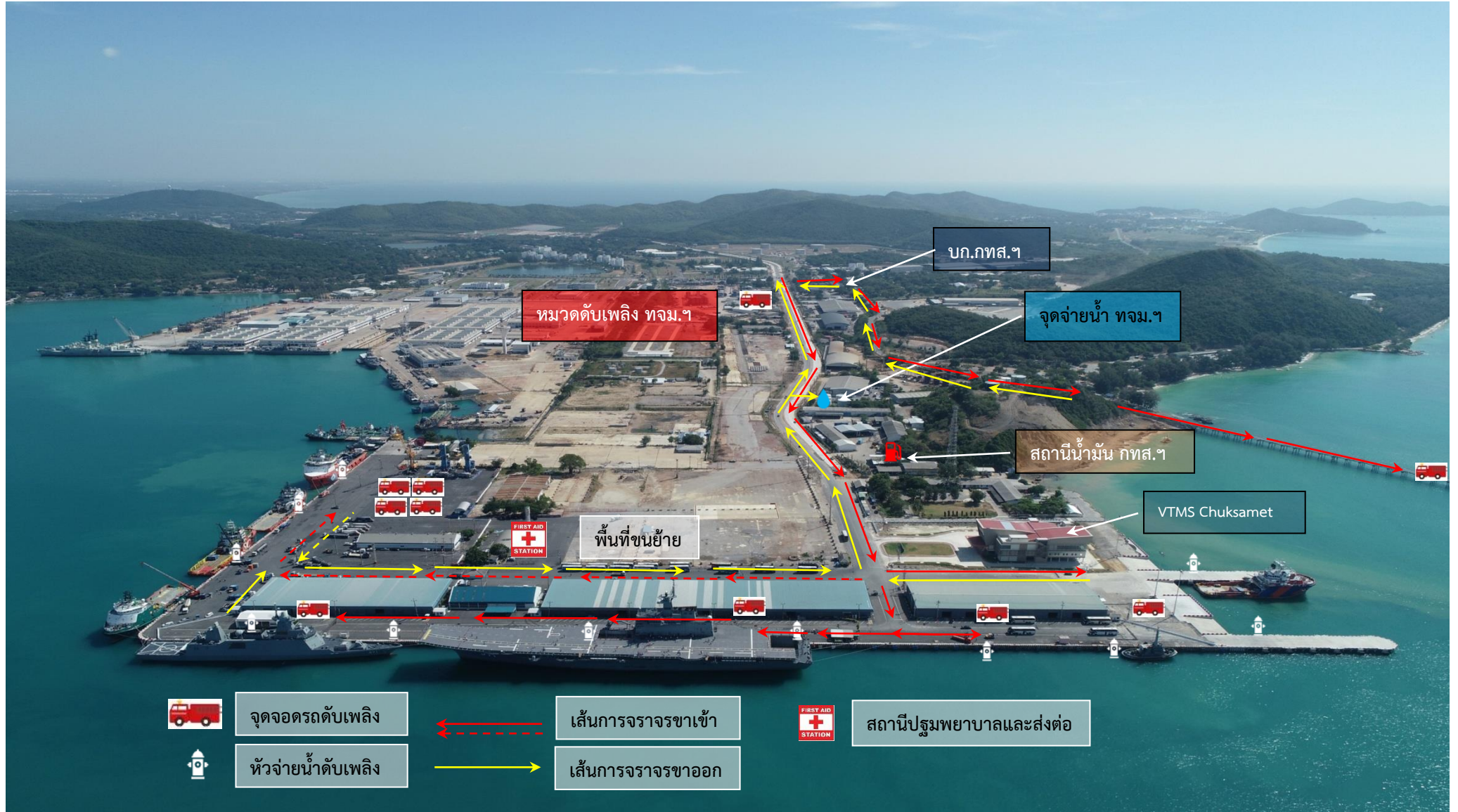
- ๕.๑ กองโรงงาน ฐานทัพอากาศสัตหีบ โทร. ๗๒๙๑๘
- ๕.๒ กองช่างโยธา ฐานทัพอากาศสัตหีบ โทร. ๖๘๕๐๔
- ๕.๓ กองรักษาความปลอดภัย ฐานทัพอากาศสัตหีบ โทร. ๗๑๑๗๑
- ๕.๔ กองพันทหารสารวัตรที่ ๒ กรมทหารสารวัตรกองทัพอากาศ โทร. ๗๕๐๕๕

๖. หน่วยงานอื่น ๆ ที่เกี่ยวข้อง

- ๖.๑ ศูนย์อำนวยการรักษาผลประโยชน์แห่งชาติทางทะเล ภาค ๑ (ศรชล ภาค ๑ สัตหีบ) โทร. ๐ ๓๘๔๓ ๙๓๐๙,๐๙ ๕๘๖๒ ๐๕๐๖
- ๖.๒ ที่ว่าการอำเภอสัตหีบ โทร. ๐ ๓๓๐๐ ๔๔๗๔
- ๖.๓ สถานีตำรวจภูธรสัตหีบ โทร. ๐ ๓๘๔๓ ๘๑๘๓
- ๖.๔ สถานีตำรวจภูธรพลูตาหลวง โทร. ๐ ๓๘๒๔ ๕๕๑๘
- ๖.๕ สถานีตำรวจน้ำ ๓ กองกำกับการ ๕ กองบังคับการตำรวจน้ำ (สัตหีบ) โทร. ๐ ๓๘๔๓ ๗๐๕๖,๐๙ ๙๑๑๐ ๖๒๘๓
- ๖.๖ กิจการไฟฟ้า สวัสดิการสัมปทานกองทัพอากาศ โทร. ๐ ๓๘๔๓ ๙๐๔๐
- ๖.๗ สำนักงานการประปาสัตหีบ โทร. ๐ ๓๘๔๓ ๘๗๑๔ - ๕
- ๖.๘ สำนักงานเจ้าท่าภูมิภาคสาขาพัทยา โทร. ๐ ๓๘๑๑ ๑๒๗๘

ผนวก ค

เส้นทางการจราจร





การกำหนดตัวชี้วัดและค่าเป้าหมายที่สำคัญตามกระบวนการฯ

ตัวชี้วัด	เป้าหมาย	ข้อมูลย้อนหลัง				รับผิดชอบ	หมายเหตุ
		2562	2563	2564	2565		
ความเร็วของการตอบสนองกรณีเกิดภาวะฉุกเฉิน (ไฟไหม้) ในเขตท่าเรือ	30 นาที						1กม./1 นาที
ระยะเวลาการรับแจ้งเหตุจากเรือ/ผู้ประภักย์/ศปรภ.สัตหีบ ถึง ศูนย์อำนวยการและประสานการปฏิบัติ กทส.ฯ	2 นาที				3 นาที		
ช่องทางการแจ้งเหตุจากเรือ/ผู้ประภักย์/ศปรภ.สัตหีบ ถึง ศูนย์อำนวยการและประสานการปฏิบัติ กทส.ฯ	ใช้งานได้ครบทุกช่องทาง				ใช้งานครบทุกช่องทาง		
ข้อความที่ได้รับการแจ้งเหตุจากเรือ/ผู้ประภักย์/ศปรภ.สัตหีบ	ครบถ้วน,ถูกต้อง				ครบถ้วน		
ระยะเวลาการแจ้งเหตุให้ผู้ที่มีหน้าที่ทราบตามลำดับ	5 นาที				5 นาที		
ระยะเวลาการพิจารณาเหตุการณ์	3 นาที				3 นาที		
ระยะเวลาการสั่งการให้เข้าทำการดับเพลิง	2 นาที				2 นาที		
ระยะเวลาการเดินทางรถดับเพลิงของ กทส.ฯ ตั้งแต่รับแจ้งเหตุจนไปถึงสถานที่เกิดเหตุ	5 นาที				5 นาที		
ระยะเวลาการเดินทางเรือลากจูงของ กทส.ฯ ตั้งแต่รับแจ้งเหตุจนไปถึงสถานที่เกิดเหตุ	15 นาที				15 นาที		
ร้อยละความพร้อมของรถดับเพลิง,ระบบดับเพลิงของเรือลากจูงในการปฏิบัติงาน	100%				100		
การประเมินสถานการณ์ได้อย่างถูกต้องในการเข้าทำการดับเพลิง	ลดความสูญเสียในที่เกิดเหตุ				ไม่มีการสูญเสีย		
ไม่มีเจ้าหน้าที่ดับเพลิงได้รับอันตรายจากการปฏิบัติการดับเพลิงจนถึงขั้นไม่สามารถปฏิบัติงานได้	กำลังพลปลอดภัย				กำลังพลปลอดภัย		
การบริหารจัดการท่าเรือให้สามารถปฏิบัติงานได้อย่างต่อเนื่อง	สามารถปฏิบัติงานได้				สามารถปฏิบัติงานได้ต่อเนื่อง		
ยานพาหนะและเครื่องมือทุ่นแรงที่ชำรุดการปฏิบัติงานจากเหตุเพลิงไหม้	ยานพาหนะและเครื่องมือ ทุ่นแรงที่ชำรุดใช้งานได้ปกติ				ไม่มียานพาหนะ และเครื่องมือทุ่น แรงชำรุด		
ความเรียบร้อยหลังการปฏิบัติงาน	เรียบร้อย				เรียบร้อย		
ระยะเวลาในการรายงานผลการปฏิบัติ	ในโอกาสแรก				โอกาสแรกหลังเสร็จ สิ้นภารกิจ		

