



องค์ความรู้ที่มีการจัดการ
เพื่อให้เกิดวิธีปฏิบัติที่เป็นเลิศ

Best Practice

กระบวนการสนับสนุนด้านการสื่อสาร

ที่ตอบสนองต่อสถานการณ์ฉุกเฉิน

ในเขตท่าเรือฐานทัพเรือสัตหีบ

จัดทำโดย สถานีสื่อสารฐานทัพเรือสัตหีบ



องค์ความรู้ที่มีการจัดการ
เพื่อให้เกิดวิธีปฏิบัติที่เป็นเลิศ

Best Practice

กระบวนการสนับสนุนด้านการสื่อสาร
ที่ตอบสนองต่อสถานการณ์ฉุกเฉิน
ในเขตท่าเรือฐานทัพเรือสัตหีบ

อนุมัติ

นาวาโท

(สมชาย คมขำ)

หัวหน้าสถานีสื่อสารฐานทัพเรือสัตหีบ

มี.ย.๖๕

คำนำ

สถานีสื่อสารฐานทัพเรือสัตหีบ (สสส.ฐท.สส) เป็นหน่วยงานราชการในสังกัดฐานทัพเรือสัตหีบ (ฐท.สส.) เดิมเป็นสถานีวิทยุกองบังคับการฐานทัพเรือสัตหีบ ตั้งอยู่ ณ กองบังคับการฐานทัพเรือสัตหีบ มีหน้าที่ติดต่อสื่อสารกับหน่วยงานกองทัพเรือ พื้นที่ต่าง ๆ เรือหลวงในทะเล และ ฐท.สส. โดยใช้ระบบ CW (Continuous Wave) และระบบวิทยุโทรศัพท์ เป็นหลัก ซึ่งมีสถานีส่งวิทยุและสถานีรับวิทยุอยู่ในความรับผิดชอบสามารถแพร่สัญญาณวิทยุครอบคลุมพื้นที่อ่าวไทยตอนบนและภาคตะวันออกเฉียง

พ.ศ.๒๕๒๔ ศูนย์สื่อสารย้ายมาอยู่ที่สถานีสื่อสาร ณ ที่ตั้งปัจจุบัน และได้ยกฐานะเป็นสถานีสื่อสารฐานทัพเรือสัตหีบ (สสส.ฐท.สส.) เป็นหน่วยขึ้นตรงของ ฐท.สส. ตามการจัดส่วนราชการของ ทร.

กรมการสื่อสารและเทคโนโลยีสารสนเทศทหารเรือ (สสท.ทร.) มีการพัฒนาระบบการสื่อสารมาเป็นลำดับ จนกระทั่งปี พ.ศ.๒๕๔๓ ได้เปิดใช้ระบบวิทยุสื่อสารชายฝั่ง แบบควบคุมโดยส่วนกลางเชื่อมต่อด้วยระบบ Network มีสถานีรับสัญญาณวิทยุ ๒ สถานี คือ สถานีรับวิทยุโยทะกา อ.บางน้ำเปรี้ยว จ.ฉะเชิงเทรา กับสถานีรับวิทยุฐานทัพเรือพังงา (สสส.ฐท.พง.ทรภ.๓) สถานีส่งสัญญาณวิทยุ ๒ สถานี คือ สถานีส่งวิทยุ สสส.ฐท.สส.(คลองฉุด) สถานีส่งวิทยุฐานทัพเรือสงขลา (สสส.ฐท.สข.ทรภ.๒) พร้อมทั้งมีสถานีรับ - ส่งสัญญาณวิทยุสำรอง หน่วยเรือรักษาความสงบเรียบร้อยตามลำแม่น้ำโขง (นรข.) จ.นครพนม (กรณีสถานีต่าง ๆ ไม่สามารถใช้ราชการได้) โดยมี Operator Console เป็นสถานีผู้ใช้ ทั้งหมด ๑๖ สถานี สามารถเลือกใช้สถานีรับหรือสถานีรับ - ส่งสัญญาณ ในเวลาเดียวกันได้ตามความเหมาะสม ซึ่งครอบคลุมพื้นที่รับผิดชอบของกองทัพเรือได้ทุกพื้นที่ ทั้งอ่าวไทยตอนบน อ่าวไทยตอนล่าง ฝั่งทะเลอันดามัน และน่านน้ำต่างประเทศ

สารบัญ

	หน้า
๑. ความสำคัญและความเป็นมา	๑
๒. การวางแผนเชิงกลยุทธ์ด้านการจัดการความรู้	๒
๓. กระบวนการผลิตผลงาน	๓
FLOWCHART	๔
๔. ขั้นตอนและการดำเนินการ	๕
๕. ปัจจัยความสำเร็จ	๑๐
๖. บทเรียนที่ได้รับ	๑๐
๗. การเผยแพร่ผลงาน	๑๐
ผนวก ก. การจัดหน่วยและโครงสร้างการบังคับบัญชา	๑๒
ผนวก ข. การสื่อสารและการรายงาน	๑๘
เอกสารอ้างอิง	๒๕

๑. ความสำคัญและความเป็นมา

การจัดการความรู้ หรือ Knowledge Management (KM) คือสิ่งที่สถานีสื่อสารฐานทัพเรือ สัตหีบ (สสส.ฐท.สส.) ให้ความสำคัญมากขึ้น เนื่องจากทุกวันนี้องค์ความรู้ใน สสส.ฐท.สส. มีมากมายเป็นจำนวนมาก ซึ่งคงเป็นที่น่าเสียดายถ้า สสส.ฐท.สส. ของเราปล่อยให้ความรู้เหล่านั้น หลุดลอยไปตามกาลเวลา

Knowledge Management (KM) จึงเป็นกระบวนการที่เข้ามาจัดการองค์ความรู้เหล่านั้น เปรียบเสมือนเป็นตัวช่วยสำหรับกำลังพลผู้ปฏิบัติงานใน สสส.ฐท.สส. ไปจนถึง หน.สสส.ฐท.สส. ซึ่งเป็นผู้บริหาร ดังนั้น Knowledge Management (KM) จึงเป็นสิ่งสำคัญที่ หน.สสส.ฐท.สส. ให้การส่งเสริมเอื้ออำนวย ในการดำเนินการจัดการความรู้ เพราะว่าเป็นกระบวนการที่จะเพิ่ม ศักยภาพในการทำงานหรือการตัดสินใจ เป็นการทำให้มั่นใจว่ากำลังพลของ สสส.ฐท.สส. ทุกคนจะสามารถเข้าถึงองค์ความรู้ที่มีอยู่ได้เท่าเทียมกัน โดยเฉพาะความรู้ความเชี่ยวชาญที่หาไม่ได้จากที่อื่น

ฉะนั้นไม่ว่าจะเป็นการสะสม การจัดเก็บ หรือการแบ่งปันความรู้อย่างมีประสิทธิภาพก็จะช่วยให้ สสส.ฐท.สส. สร้างวัฒนธรรมหน่วยที่มีการปรับปรุงพัฒนาอยู่เสมอ พร้อมทั้งยังเสริมสร้างความสุขของกำลังพลในการปฏิบัติงานได้อีกทางหนึ่ง

๒. การวางแผนเชิงกลยุทธ์ด้านการจัดการความรู้

๒.๑ วัตถุประสงค์ขององค์ความรู้หรือเหตุผลความจำเป็นในการเลือกหัวข้อความรู้

๒.๑.๑ เป็นการตอบสนองภารกิจหลักของฐานทัพเรือสัตหีบ คือการบริหารจัดการฐานทัพเรือและการรักษาความปลอดภัยในเขตพื้นที่ท่าเรือสัตหีบ

๒.๑.๒ กำลังพลมีความรู้ความเข้าใจในรายละเอียดและขั้นตอนในการปฏิบัติต่อกระบวนการตอบสนอง ต่อสถานการณ์ฉุกเฉินในเขตพื้นที่ท่าเรือ (กรณีเกิดอัคคีภัย)

๒.๑.๓ สถานการณ์ในปัจจุบันมีเหตุการณ์ที่เกิดขึ้นในพื้นที่ท่าเรือ ซึ่งส่งผลให้เกิดความเสียหายต่อชีวิต และทรัพย์สิน

๒.๒ เป้าหมายหรือผลลัพธ์ที่คาดหวังขององค์ความรู้

๒.๒.๑ กำลังพลสามารถปฏิบัติตามขั้นตอนได้อย่างถูกต้องตามเวลาที่กำหนด

๒.๒.๒ หน่วยงานสามารถบริหารความเสี่ยงที่เกิดขึ้นได้

๒.๒.๓ มีแผนเผชิญเหตุที่สามารถนำไปใช้ได้จริง

๒.๓ ตัวชี้วัด

๒.๓.๑ การปฏิบัติตามเวลาที่กำหนด

๒.๓.๒ ผู้บังคับบัญชาให้ความสำคัญ โดยสั่งการในที่ประชุมหน่วยขึ้นตรงหน่วยให้อนุมัติแผนฝึกซ้อม ตามวงรอบ

๒.๓.๓ อนุมัติแผนเผชิญเหตุ

เพื่อให้สถานีสื่อสารฐานทัพเรือสัตหีบ มีคู่มือการปฏิบัติงานที่มีรายละเอียดขั้นตอนที่ชัดเจน เป็นลายลักษณ์อักษร แสดงรายละเอียดขั้นตอนการปฏิบัติงานของกระบวนการสนับสนุนด้านการสื่อสารที่ตอบสนองต่อสถานการณ์ฉุกเฉินในเขตท่าเรือฐานทัพเรือสัตหีบ (KM) ไว้ใช้เป็นมาตรฐาน และแนวทางในการปฏิบัติงาน

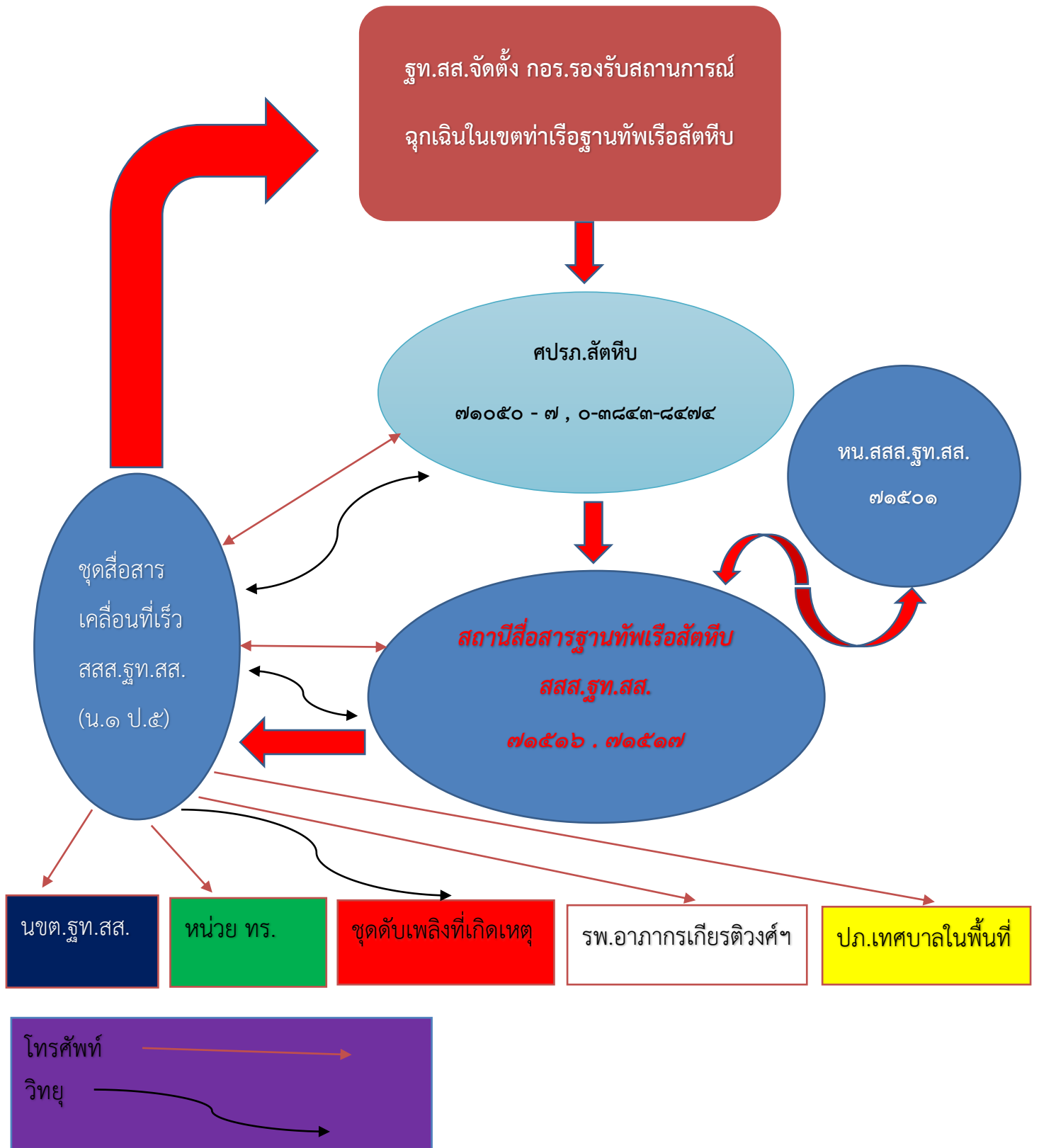
เพื่อเป็นองค์ความรู้ให้กับกำลังพลของสถานีสื่อสารฐานทัพเรือสัตหีบ ศึกษาหาความรู้ที่สามารถนำไปใช้ในการปฏิบัติงาน ได้อย่างมีประสิทธิภาพเกิดประสิทธิผล บรรลุผลสำเร็จตามภารกิจที่ผู้บังคับบัญชามอบหมายและสั่งการ

๓. กระบวนการผลิตผลงาน

คู่มือการปฏิบัติงาน องค์ความรู้ที่มีการจัดการเพื่อให้เกิดวิธีการปฏิบัติที่เป็นเลิศ Best Practice (KM) เล่มนี้ ครอบคลุมขั้นตอนการดำเนินการจัดการความรู้ กระบวนการสนับสนุนด้านการสื่อสาร ที่ตอบสนองสถานการณ์ฉุกเฉินในเขตท่าเรือฐานทัพเรือสัตหีบ ตั้งแต่ขั้นตอนการแต่งตั้งคณะทำงาน เพื่อวางแผนและจัดทำแผนการปฏิบัติการจัดการความรู้ของสถานีสื่อสารฐานทัพเรือสัตหีบ ให้สอดคล้องกับแผนปฏิบัติการจัดการความรู้ของฐานทัพเรือสัตหีบ

การจัดการความรู้ของสถานีสื่อสารฐานทัพเรือสัตหีบ (Knowledge Management หรือ (KM)) หมายถึง การรวบรวมองค์ความรู้ที่มีอยู่ในสถานีสื่อสารฐานทัพเรือสัตหีบ ซึ่งกระจัดกระจายอยู่ในตัวบุคคล หรือเอกสาร มาพัฒนาให้เป็นระบบ เพื่อให้กำลังพลทุกคนในสถานีสื่อสารฐานทัพเรือสัตหีบ สามารถเข้าถึงความรู้และพัฒนาตนเองให้เป็นผู้รู้ รวมทั้งปฏิบัติงานได้อย่างมีประสิทธิภาพ ส่งผลให้สถานีสื่อสารฐานทัพเรือสัตหีบ เป็นหน่วยงานที่มีศักยภาพสูงในด้านการปฏิบัติงานด้านการสื่อสาร

FLOWCHART กระบวนการสนับสนุนด้านการสื่อสาร ที่ตอบสนองต่อสถานการณ์ฉุกเฉินในเขต
ท่าเรือ ฐานทัพเรือสัตหีบ



๔. ขั้นตอนและการดำเนินการ

กระบวนการสนับสนุนด้านการสื่อสารที่ตอบสนองต่อสถานการณ์ฉุกเฉินในเขตท่าเรือฐานทัพเรือสัตหีบ

การปฏิบัติเมื่อเกิดเหตุการณ์ฉุกเฉินในเขตท่าเรือฐานทัพเรือสัตหีบ

การปฏิบัติ

เมื่อได้รับการแจ้งเหตุอุบัติภัยฉุกเฉินในเขตท่าเรือฐานทัพเรือสัตหีบจาก รฐท.สส./ศปรภ.สัตหีบ
ทางหมายเลขโทรศัพท์ ๗๑๕๑๖ , ๗๑๕๑๗

ก) ให้นายทหารเวรสถานี สสส.รฐท.สส. ประจำวัน แจ้งเหตุอุบัติภัยฉุกเฉินในเขต
ท่าเรือฐานทัพเรือสัตหีบ ให้ หน.สสส.รฐท.สส. ทราบเพื่อสั่งการ ทางหมายเลขโทรศัพท์ ๗๑๕๐๑
หรือทางวาจาโดยตรง

ข) หน.สสส.รฐท.สส. สั่งการให้หัวหน้าชุดสื่อสารเคลื่อนที่เร็ว สสส.รฐท.สส. นำ
กำลังพลชุดสื่อสารเคลื่อนที่เร็ว ไปปฏิบัติหน้าที่สนับสนุนด้านการสื่อสาร ณ กอร.รองรับสถานการณ์
ฉุกเฉิน โดยให้นำอุปกรณ์เครื่องมือสื่อสารตามอัตราการจัดกำลังของชุดสื่อสารเคลื่อนที่เร็วไปรายงาน
ตัวขึ้นการบังคับบัญชา กับ ผู้อำนวยการเหตุการณ์ฉุกเฉินในเขตท่าเรือฐานทัพเรือสัตหีบ

การสนับสนุนเพิ่มเติม

กำลังพล สสส.รฐท.สส. เตรียมความพร้อม ณ ที่ตั้งปกติ เพื่อรับสถานการณ์
และสนับสนุนการปฏิบัติตามการร้องขอ/สั่งการ

การปฏิบัติในเวลานอกราชการ ระหว่างเวลา ๑๖๓๐ ถึง ๐๘๓๐ รวมทั้งวันหยุดราชการ
และ วันหยุดนักขัตฤกษ์

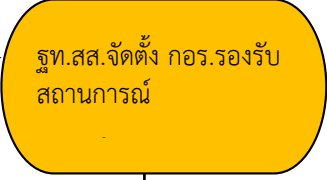
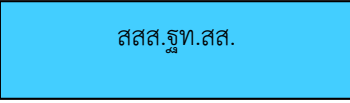

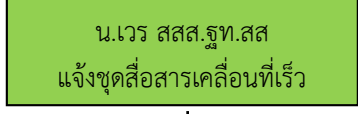
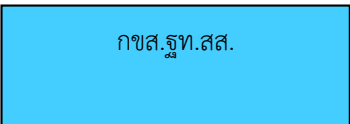
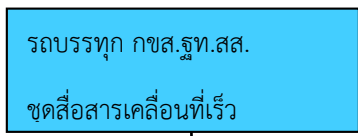
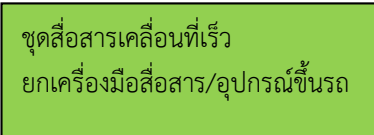
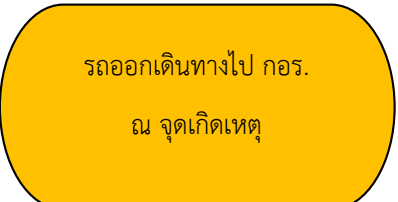
เมื่อได้รับการแจ้งเหตุอุบัติภัยฉุกเฉินในเขตท่าเรือฐานทัพเรือสัตหีบจาก รฐท.สส./ศปรภ.สัตหีบ
ทางหมายเลขโทรศัพท์ ๗๑๕๑๖ , ๗๑๕๑๗

ก) ให้นายทหารเวรสถานี สสส.รฐท.สส. ประจำวัน แจ้งเหตุอุบัติภัยฉุกเฉินในเขต
ท่าเรือฐานทัพเรือสัตหีบ ให้ หน.สสส.รฐท.สส. ทราบเพื่อสั่งการ ทางหมายเลขโทรศัพท์มือถือ หรือ
ทางระบบการสื่อสารที่สะดวก เช่น Application Line

ข) ให้นายทหารเวรสถานี สสส.รฐท.สส. ประจำวัน แจ้งสั่งการให้หัวหน้าชุด
สื่อสารเคลื่อนที่เร็ว สสส.รฐท.สส. นำกำลังพลชุดสื่อสารเคลื่อนที่เร็วพร้อมอุปกรณ์เครื่องมือสื่อสาร
ไปปฏิบัติหน้าที่สนับสนุนด้านการสื่อสาร ณ กอร.รองรับสถานการณ์ฉุกเฉิน

การสนับสนุนเพิ่มเติม

กำลังพล ทหารกองประจำการ สสส.รฐท.สส. เตรียมความพร้อม ณ ที่ตั้งปกติ
เพื่อรับสถานการณ์ และสนับสนุนการปฏิบัติตามการร้องขอ/สั่งการ

ขั้นที่	ผังกระบวนการ	รายละเอียดงาน	ระยะเวลาและข้อกำหนดที่สำคัญ		ผู้รับผิดชอบ
			ระยะเวลา	ข้อกำหนด	
๑.		ศปรภ.สัทธิบ แจ้งขอรับการสนับสนุนด้านการสื่อสารฯ จาก สสส.รฐท.สส.			ศปรภ.ศัทธิบ
๒.		นายทหารเวรสถานีสื่อสาร สสส.รฐท.สส. นำเรียน ทน.สสส.รฐท.สส.	๑ นาที		น.เวร สสส.รฐท.สส.
๓.		ทน.สสส.รฐท.สส. รับทราบ และสั่งการ	๑ นาที		ทน.สสส.รฐท.สส.
๔.		นายทหารเวรสถานีสื่อสาร สสส.รฐท.สส. แจ้ง เวนชุดสื่อสารเคลื่อนที่เร็วฯ	๒ นาที		น.เวร สสส.รฐท.สส.
๕.		นายทหารเวรสถานีสื่อสาร สสส.รฐท.สส. แจ้ง ขอรถบรรทุกเล็กจาก กขส.รฐท.สส. (โทร. ๗๒๐๔๔)	๒ นาที		น.เวร สสส.รฐท.สส.
๖.		รถบรรทุกเล็กจาก กขส.รฐท.สส. และชุดเคลื่อนสื่อสารเคลื่อนที่เร็วฯ มาถึง/พร้อมที่ สสส.รฐท.สส.	๑๐ นาที		เวรพลขับรถ/ ชุดสื่อสารเคลื่อนที่เร็ว
๗.		ทหารกองประจำการ สสส.รฐท.สส. ยกเครื่องมือสื่อสาร/อุปกรณ์ ขึ้นรถ อยู่ในความกำกับดูแลของ ทน.ชุดสื่อสารเคลื่อนที่เร็ว	๔ นาที		ชุดสื่อสารเคลื่อนที่เร็ว/ ทน.ชุดสื่อสารเคลื่อนที่เร็ว
๘.		เวรพลขับรถ/ชุดสื่อสารเคลื่อนที่เร็ว ออกเดินทางไป กอว. ณ จุดเกิดเหตุ	-	แล้วแต่ระยะทางของพื้นที่เกิดเหตุ	เวรพลขับรถ/ ชุดสื่อสารเคลื่อนที่เร็ว

รายละเอียดขั้นตอนการปฏิบัติ

ขั้นที่ ๑ รับการประสาน

-ข้อมูลการเกิดเหตุ/
สถานการณ์โดยสังเขป
นำไปสู่การวางแผน



หน.สสส.ฐท.สส.



นายทหารเวรสถานี สสส.ฐท.สส.



นายทหารเวรศูนย์สื่อสาร สสส.ฐท.สส.

รายละเอียดขั้นตอนการปฏิบัติ

ขั้นที่ ๒ วางแผนสนับสนุน

สสส.ฐท.สส. จะทำการวางแผนให้การสนับสนุนตามข้อมูลเบื้องต้นที่ได้รับจากการประสานจาก POC โดยจะทำการวางแผนการปฏิบัติร่วมกับกำลังพลของ สสส.ฐท.สส. กำหนดการปฏิบัติในการให้การสนับสนุน จัดกำลังพล เครื่องมือ และอุปกรณ์ ให้สอดคล้องกับเหตุการณ์หรือสถานการณ์ที่เกิดขึ้น

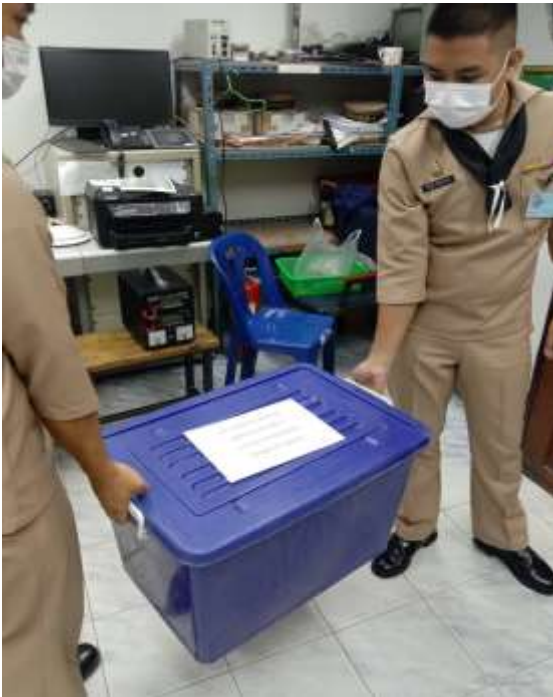


รายละเอียดขั้นตอนการปฏิบัติ

ขั้นที่ ๓ จัดชุดเคลื่อนเร็ว

-สสส.รฐท.สส. จะทำการจัดชุดสื่อสารเคลื่อนที่เร็ว (Mobile Team) ซึ่งได้จัดไว้เพื่อรองรับสถานการณ์การเกิดเหตุในแต่ละวัน โดยมีหัวหน้าชุดสื่อสารเคลื่อนที่เร็ว ตรวจสอบความพร้อมทั้งหมดก่อนออกเดินทางไปยังจุดเกิดเหตุ

ชุดอุปกรณ์เครื่องมือสื่อสารชุดสื่อสารเคลื่อนที่เร็วรองรับสถานการณ์ฉุกเฉิน



๕. ปัจจัยความสำเร็จ

๕.๑ การให้ความสำคัญที่สอดคล้องกับนโยบายในระดับผู้บังคับบัญชาถ่ายทอดนำไปสู่การปฏิบัติ

๕.๒ การลดขั้นตอนและกระบวนการให้สั้น กระชับและง่ายต่อการปฏิบัติ

๕.๓ มีการกำหนดแผนการฝึกซ้อมอย่างต่อเนื่องและสม่ำเสมอ

๕.๔ การถ่ายทอดข้อมูลที่ใช้ในการสื่อสารที่ครอบคลุมชัดเจน เพื่อนำไปสู่การวางแผนที่ถูกต้อง แม่นยำ และรัดกุม

๖. บทเรียนที่ได้รับ

๖.๑ การปฏิบัติงานที่เป็นระบบมีแนวทางปฏิบัติที่ชัดเจน มีกระบวนการให้การสนับสนุน ส่งผลให้งานบรรลุผลสำเร็จตามเป้าหมาย

๖.๒ การพัฒนางานร่วมกัน ความจริงจังในการปฏิบัติงาน การทำงานเป็นทีม การมีส่วนร่วม รับผิดชอบร่วมกันในการปฏิบัติงาน ความร่วมมือร่วมใจ การเอาใจใส่ เสียสละ การอุทิศตนของ กำลังพล ส่งผลให้งานประสบผลสำเร็จและได้ผลงานที่มีคุณภาพ

๖.๓ การที่ได้ทำหน้าที่ ที่รับผิดชอบอย่างสมบูรณ์แบบสามารถพัฒนางานได้ตามเป้าหมาย และการนำองค์กรสู่การใช้เทคโนโลยีสารสนเทศเป็นที่ยอมรับของกำลังพลในหน่วยงาน

๗. การเผยแพร่ผลงาน

๗.๑ มีการเผยแพร่ในระบบฐานข้อมูล E-book และในเว็บไซต์ของสถานีสื่อสาร ฐานทัพเรือสัตหีบ

๗.๒ รายงานผลการดำเนินการผ่านการประชุมที่เกี่ยวข้อง เช่น ประชุมหน่วยขึ้นตรง
ประชุม คณะกรรมการการจัดการความรู้ สสส.ฐท.สส.



ผนวก ก

การจัดหน่วยและโครงสร้างการบังคับบัญชา

๑. การจัดกำลังชุดการสนับสนุนด้านการสื่อสารที่ตอบสนองต่อสถานการณ์ฉุกเฉินในเขตท่าเรือฐานทัพเรือสัตหีบ

การจัดกำลังพิจารณาจัดกำลังให้สอดคล้องตามแผนเผชิญเหตุ ฐานทัพเรือสัตหีบ เพื่อให้การสนับสนุนภารกิจของ กอ.ร.องรับสถานการณ์ฉุกเฉินฐานทัพเรือสัตหีบ ในด้านการติดต่อสื่อสารกับหน่วยต่าง ๆ ใน กอ.ร.องรับสถานการณ์ฉุกเฉินฐานทัพเรือสัตหีบ โดยสามารถดำรงการติดต่อสื่อสารได้อย่างมีประสิทธิภาพ ด้วยการสนับสนุนเจ้าหน้าที่สื่อสาร พร้อมอุปกรณ์เครื่องมือสื่อสาร ประจำ กอ.ร.องรับสถานการณ์ฉุกเฉินฐานทัพเรือสัตหีบ ตามที่ได้รับคำสั่งการ มีการจัดกำลังอัตรา ดังนี้

ก. ส่วนบังคับบัญชา

- ๑) ทน.สสส.ฐท.สส. ทน.ชุดสื่อสารรองรับสถานการณ์ฉุกเฉิน
๒) ผช.ทน.ศสส.สสส.ฐท.สส. ผช.ทน.ชุดสื่อสารรองรับสถานการณ์ฉุกเฉิน

ข. ส่วนอำนวยการ

- ๑) นกพ.สสส.ฐท.สส. ฝ่ายกำลังพลและธุรการชุดสื่อสารรองรับสถานการณ์ฉุกเฉิน
๒) นยก.สสส.ฐท.สส ฝ่ายยุทธการชุดสื่อสารรองรับสถานการณ์ฉุกเฉิน
๓) นกบ.สสส.ฐท.สส. ฝ่ายส่งกำลังบำรุงชุดสื่อสารรองรับสถานการณ์ฉุกเฉิน
๔) นอล.สสส.ฐท.สส. เทคนิคและซ่อมบำรุงชุดสื่อสารรองรับสถานการณ์

ฉุกเฉินฝ่าย

ค. เจ้าหน้าที่ชุดสื่อสารเคลื่อนที่เร็วรองรับสถานการณ์ฉุกเฉินฐานทัพเรือสัตหีบ

- ๑) ทน.ชุดสื่อสารเคลื่อนที่เร็ว นายทหารสัญญาบัตร จำนวน ๑ นาย
๒) เจ้าหน้าที่ชุดสื่อสารเคลื่อนที่เร็ว นายทหารประทวน จำนวน ๔ นาย
๓) ช่างเทคนิคชุดสื่อสารเคลื่อนที่เร็ว นายทหารประทวน จำนวน ๑ นาย

๒. การจัดกำลังและการบังคับบัญชาส่วนต่าง ๆ ของชุดสื่อสารเคลื่อนที่เร็ว สสส.ฐท.สส.รองรับสถานการณ์ฉุกเฉินในเขตท่าเรือฐานทัพเรือสัตหีบ

ก. ส่วนบังคับบัญชา ประกอบด้วย ทน.ชุดสื่อสารรองรับสถานการณ์ฉุกเฉิน ผช.ทน.ชุดสื่อสารรองรับสถานการณ์ฉุกเฉิน

มีหน้าที่ บังคับบัญชา สั่งการ ควบคุม การปฏิบัติของชุดสื่อสารเคลื่อนที่เร็ว สสส.ฐท.สส.รองรับสถานการณ์ฉุกเฉินในเขตท่าเรือฐานทัพเรือสัตหีบ ให้เป็นไปตามที่ ฐท.สส. สั่งการ

ข. ส่วนอำนวยการ

มีหน้าที่ อำนวยการ ประสานงาน ควบคุม การดำเนินงานของชุดสื่อสารเคลื่อนเร็ว สสส.ฐท.สส. รองรับสถานการณ์ฉุกเฉินในเขตท่าเรือฐานทัพเรือสัตหีบ ให้เป็นไปตามที่ ฐท.สส. สั่งการ ประกอบด้วยฝ่ายต่าง ๆ ๔ ฝ่าย ดังนี้

๑) ฝ่ายกำลังพลและธุรการ จัดจากนายทหารสัญญาบัตร ซึ่งปฏิบัติหน้าที่นายทหาร กำลังพล เป็น นกพ.ชุดสื่อสารรองรับสถานการณ์ฉุกเฉิน

๒) ฝ่ายยุทธการและข่าว จัดจากนายทหารสัญญาบัตร ซึ่งปฏิบัติหน้าที่นายทหาร ยุทธการ เป็น นยก.ชุดสื่อสารรองรับสถานการณ์ฉุกเฉิน

๓) ฝ่ายส่งกำลังบำรุง จัดจากนายทหารสัญญาบัตร ซึ่งปฏิบัติหน้าที่นายทหารส่ง กำลังบำรุง เป็น นกบ.ชุดสื่อสารรองรับสถานการณ์ฉุกเฉิน

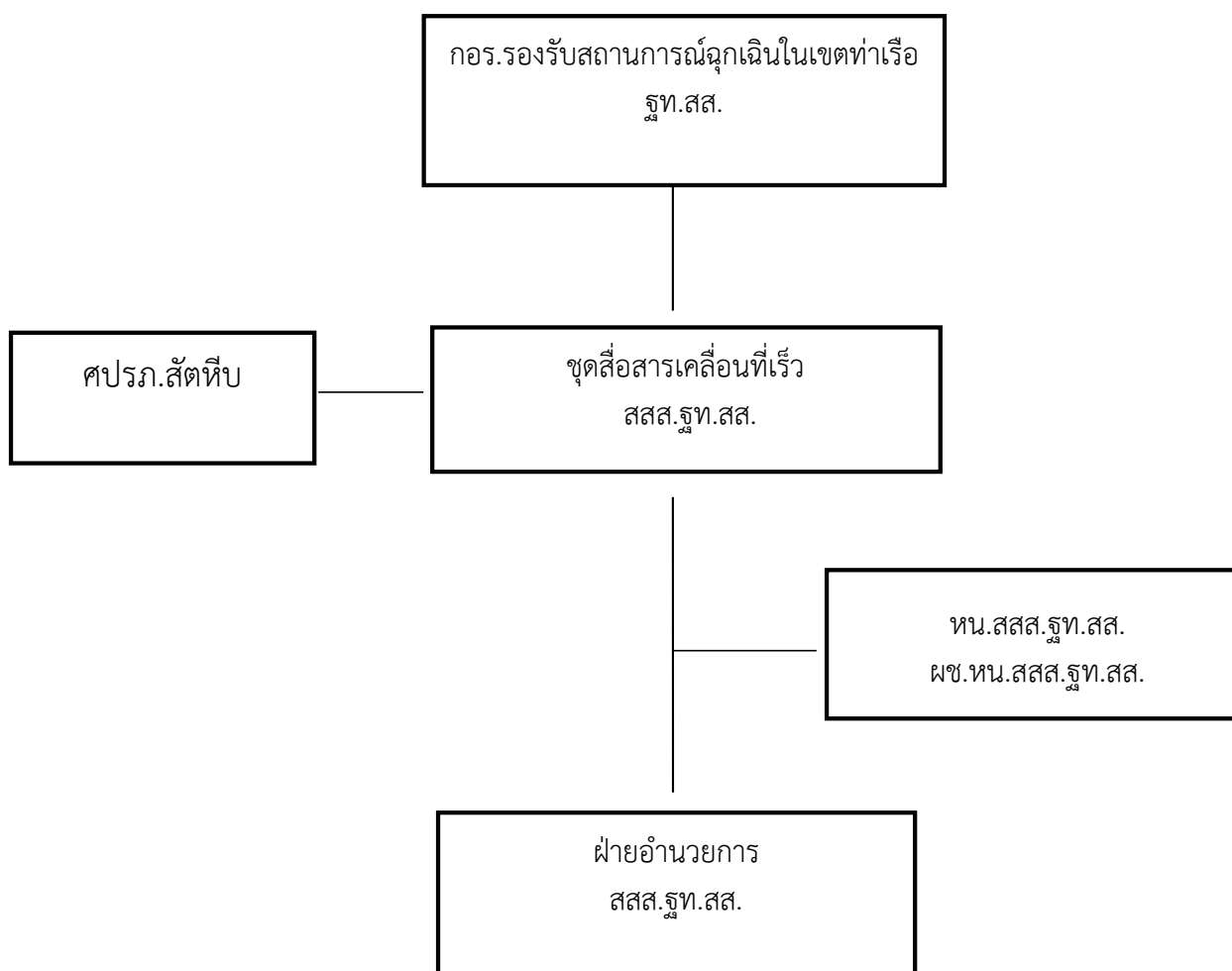
๔) ฝ่ายเทคนิคและซ่อมบำรุง จัดจาก นายทหารอิเล็กทรอนิกส์ ประจำสถานีส่ง สสส.ฐท.สส. เป็น นายทหารเทคนิคชุดสื่อสารรองรับสถานการณ์ฉุกเฉิน

ค. เจ้าหน้าที่ชุดสื่อสารเคลื่อนที่เร็วรองรับสถานการณ์ฉุกเฉิน สสส.ฐท.สส.

๑) เวนท์หน้าชุดสื่อสารเคลื่อนที่เร็วรองรับสถานการณ์ฉุกเฉิน สสส.ฐท.สส. จัดจาก นายทหารสัญญาบัตร ผู้ที่เป็นเวรออกจากปฏิบัติหน้าที่ นายทหารเวรสถานี สสส.ฐท.สส. มี หน้าที่ กำกับดูแล การปฏิบัติของเจ้าหน้าที่สื่อสารชุดสื่อสารเคลื่อนที่เร็วรองรับสถานการณ์ฉุกเฉิน สสส.ฐท.สส. ตั้งแต่ก่อนออกปฏิบัติ ระหว่างปฏิบัติ และหลังปฏิบัติ จนเสร็จสิ้นภารกิจ ให้เป็นไปด้วย ความเรียบร้อย

๒) เวนท์หน้าที่สื่อสารชุดสื่อสารเคลื่อนที่เร็วรองรับสถานการณ์ฉุกเฉิน สสส.ฐท.สส. จัดจาก นายทหารประทวน ผู้ที่เป็นเวรออกจากปฏิบัติหน้าที่ นายทหารเวรศูนย์สื่อสาร เวนท์ศูนย์ข่าว เวนท์ศูนย์การข่าวลับ เวนท์โทรสาร สสส.ฐท.สส. มีหน้าที่ ดำเนินการติดตั้งข่ายการสื่อสารและดำรง ข่ายการสื่อสาร ตลอด ๒๔ ชม. เพื่อประสานการปฏิบัติกับหน่วยงานต่าง ๆ ทั้งในและนอก ทร. ให้กับ กอ.ร.รองรับสถานการณ์ฉุกเฉินฐานทัพเรือสัตหีบ ให้ครอบคลุมพื้นที่ปฏิบัติการทั้งหมดตามสั่ง การ พร้อมทั้งสนับสนุนเครื่องรับ - ส่งวิทยุมือถือ ตามที่ชุดปฏิบัติการต่าง ๆ ภายใน กอ.ร.รองรับ สถานการณ์ฉุกเฉินฐานทัพเรือสัตหีบ ร้องขอ

อนุแผนก ๑ ของ แผนก ก
โครงสร้างการจัดหน่วยและสายการบังคับบัญชา



อนุผนวก ๒ ของ ผนวก ก

ส่วนต่าง ๆ ภายใน ชุดสื่อสารรองรับสถานการณ์ฉุกเฉิน

ชุดสื่อสารรองรับสถานการณ์ฉุกเฉิน (มี หน.สสส.ฐท.สส.เป็นผู้รับผิดชอบ)

มีขีดความสามารถในการสนับสนุนภารกิจของ ฐท.สส. ด้านการติดต่อสื่อสารกับหน่วยต่าง ๆ ใน ฐท.สส. สามารถดำรงการติดต่อสื่อสารตลอด ๒๔ ชม. อย่างมีประสิทธิภาพ ด้วยการให้การสนับสนุนกำลังพล เครื่องมือสื่อสาร อุปกรณ์การสื่อสาร ให้กับ ฐท.สส.

ยุทธโธปกรณ์ประกอบด้วย

ลำดับ	รายการ	จำนวน	หน่วยนับ	หมายเหตุ
๑	เครื่องรับ - ส่งวิทยุ ชนิดเคลื่อนที่ ย่าน VHF/FM (HIGH BAND)	๒	ชุดเครื่อง	
๒	เครื่องรับ - ส่งวิทยุมือถือ ย่าน VHF/FM (HIGH BAND)	๑๐	ชุดเครื่อง	

ฝ่ายอำนวยการ ชุดสื่อสารรองรับสถานการณ์ฉุกเฉิน

มีหน้าที่ อำนวยการ ประสานงานการดำเนินงานของชุดสื่อสารรองรับสถานการณ์ฉุกเฉิน และ จนท.สื่อสารชุดสื่อสารเคลื่อนที่เร็วรองรับสถานการณ์ฉุกเฉิน สสส.ฐท.สส. ประจำ กอ.ร.รองรับสถานการณ์ฉุกเฉิน ฐท.สส. ให้เป็นไปด้วยความเรียบร้อย ตามที่ ฐท.สส.สั่งการ ประกอบด้วย ฝ่ายต่าง ๆ ๔ ฝ่าย มีหน้าที่ ดังนี้

ฝ่ายกำลังพลและธุรการ

ก. จัดทำคำสั่งให้ข้าราชการปฏิบัติหน้าที่และพื้นที่ใน ชุดสื่อสารรองรับสถานการณ์ฉุกเฉิน และ จนท.สื่อสารชุดสื่อสารเคลื่อนที่เร็วรองรับสถานการณ์ฉุกเฉิน สสส.ฐท.สส. ประจำ กอ.ร.รองรับสถานการณ์ฉุกเฉิน ฐท.สส. ทันที เมื่อ หน.ชุดสื่อสารรองรับสถานการณ์ฉุกเฉิน สั่งการ

ข. ดำเนินการเกี่ยวกับการกำลังพลทั้งปวง งานด้านสิทธิกำลังพล งานด้านสวัสดิการ เพื่อขวัญและกำลังใจให้กับ จนท.สื่อสารชุดสื่อสารเคลื่อนที่เร็วรองรับสถานการณ์ฉุกเฉิน สสส.ฐท.สส.

ค. ดำเนินงานด้านธุรการทั้งปวงของ ชุดสื่อสารรองรับสถานการณ์ฉุกเฉิน สสส.ฐท.สส.

ง. ประสานการปฏิบัติกับฝ่ายต่าง ๆ ในการดำเนินการด้านการศึกษาอบรม

ฝ่ายยุทธการและข่าว

ก. ควบคุม อำนาจการ ในการจัดเตรียมกำลังพลและยุทธโศปกรณ์ ของชุดสื่อสาร รongรับสถานการณั้ฉุกเฉิน และ จนท.สื่อสารชุดสื่อสารเคลื่อนที่เร็วรongรับสถานการณั้ฉุกเฉิน สสส.ฐท. สส. ประจำ กอร.รongรับสถานการณั้ฉุกเฉิน ฐท.สส.ให้มีความพร้อมอยู่เสมอ โดยประสานการปฏิบัติ ในการจัดกำลังและการกำหนด แนวทางการปฏิบัติกับฝ่ายกำลังพล สสส.ฐท.สส. เพื่อให้การจัด กำลังของ ชุดสื่อสารเคลื่อนที่เร็วรongรับสถานการณั้ฉุกเฉิน สสส.ฐท.สส.เป็นไปอย่างมีประสิทธิภาพ และเหมาะสมกับสถานการณั้

ข. รายงานสรุปผลการปฏิบัติของชุดสื่อสารรongรับสถานการณั้ฉุกเฉิน และ จนท. สื่อสารชุดสื่อสารเคลื่อนที่เร็วรongรับสถานการณั้ฉุกเฉิน สสส.ฐท.สส. ประจำ กอร.รongรับ สถานการณั้ฉุกเฉิน ฐท.สส. เมื่อเสร็จสิ้นภารกิจ

ค. ติดตามข่าวสารและรับสั่งการจาก ฐท.สส.

ฝ่ายส่งกำลังบำรุง

ก. อำนาจการ ควบคุม เตรียมการ และประสานงานในด้านการส่งกำลังบำรุงทั้งปวง ภายใน ชุดสื่อสารรongรับสถานการณั้ฉุกเฉิน

ข. ประสานหน่วย ฐท.สส. ในการให้การสนับสนุน สิ่งอำนวยความสะดวกต่าง ๆ ให้กับ จนท.สื่อสารชุดสื่อสารเคลื่อนที่เร็วรongรับสถานการณั้ฉุกเฉิน สสส.ฐท.สส.

ค. สรุปสถานภาพ เครื่องมือสื่อสาร และยุทธโศปกรณ์ ที่ใช้ในการสนับสนุน กอร. รongรับสถานการณั้ฉุกเฉิน ฐท.สส. ให้ทราบก่อนปฏิบัติและภายหลังจากเสร็จสิ้นการปฏิบัติภารกิจ

ฝ่ายเทคนิคและซ่อมบำรุง

ก. อำนาจการ ควบคุม เตรียมการ ในด้านการซ่อมบำรุงเบื้องต้นทั้งปวง ภายใน ชุด สื่อสารรongรับสถานการณั้ฉุกเฉิน

ข. ประสานงานการปฏิบัติกับฝ่ายส่งกำลังบำรุง สสส.ฐท.สส. ในการให้การสนับสนุน เครื่องมือซ่อมทำเพิ่มเติม ให้กับชุด จนท.สื่อสารชุดสื่อสารเคลื่อนที่เร็วรongรับสถานการณั้ฉุกเฉิน สสส.ฐท.สส. ประจำ กอร.รongรับสถานการณั้ฉุกเฉิน ที่ปฏิบัติภารกิจนอกหน่วย

ค. สรุปสถานภาพความพร้อมและเสนอความต้องการเพิ่มเติม ของชุดเครื่องมือซ่อม ทำเบื้องต้น ให้กับฝ่ายส่งกำลังบำรุง สสส.ฐท.สส. เพื่อเป็นข้อมูลและดำเนินการจัดหาเพิ่มเติม/ ทดแทน ต่อไป

จนท.สื่อสารชุดสื่อสารเคลื่อนที่เร็วรongรับสถานการณั้ฉุกเฉิน สสส.ฐท.สส. ประจำ กอร. รongรับสถานการณั้ฉุกเฉิน ฐท.สส. (มี หน.ชุดสื่อสารเคลื่อนที่เร็วรongรับสถานการณั้ฉุกเฉิน สสส.ฐท.สส. ประจำ กอร.รongรับสถานการณั้ฉุกเฉิน เป็นผู้รับผิดชอบ) มีขีดความสามารถดำเนินการติดตั้ง เครื่องมือสื่อสารและอุปกรณ์การสื่อสาร เพื่อดำรงข่ายการสื่อสารให้กับ กอร.รongรับสถานการณั้ ฉุกเฉิน ให้ครอบคลุมพื้นที่ปฏิบัติการทั้งหมด พร้อมทั้ง

สนับสนุนเครื่องรับ - ส่งวิทยุมือถือ ตามที่ชุดปฏิบัติต่าง ๆ ใน กอ.ร.รองรับสถานการณ์ฉุกเฉิน รฐท.สส.
ร้องขอ/ตามสั่งการ

กำลังพลและยุทโธปกรณ์ประกอบด้วย

ลำดับ	รายการ	จำนวน	หน่วย	หมายเหตุ
๑	กำลังพล หน.ชุดสื่อสารเคลื่อนที่เร็ว เจ้าหน้าที่สื่อสารชุดสื่อสารเคลื่อนที่เร็ว ช่างเทคนิคชุดสื่อสารเคลื่อนที่เร็ว	๑ ๔ ๑	นาย นาย นาย	
๒	ยานพาหนะ (พร้อมพลขับ) รถยนต์บรรทุกขนาดเล็ก	๑	คัน	ขอรับการ สนับสนุนจาก กขส.รฐท.สส.
๓	เครื่องมือสื่อสารและอุปกรณ์ ๓.๑ เครื่องรับ - ส่งวิทยุมือถือ ย่าน VHF/FM (HIGH BAND) ๓.๒ เครื่องรับ - ส่งวิทยุ ชนิดเคลื่อนที่ ย่าน VHF/FM (HIGH BAND) ๓.๓ เครื่องโทรสาร ๓.๔ เครื่องโทรศัพท์สำนักงาน	๑๐ ๒ ๑ ๑	ชุด เครื่อง เครื่อง เครื่อง	
๔	ชุดเครื่องมือช่างเทคนิค	๑	ชุด	

ผนวก ข
การสื่อสารและการรายงาน

๑. ทั่วไป

ปฏิบัติตาม รพจ.ทร. ตอนที่ ๖ การสื่อสารและอิเล็กทรอนิกส์ (อทร.๕๐๐๑)

๒. การสื่อสารทางวิทยุ

ใช้ข่ายการสื่อสารและนามเรียกขานตามแผนเผชิญเหตุ ผบ.รฐท.สส./ผอ.รส.รฐท.สส.ที่ ๑/๒๕๖๓ โดยมี รฐท.สส./ศปรภ.สัทธิบ เป็นสถานีควบคุมข่าย

ก. ข่ายการสื่อสาร

๑) ข่ายหลัก ข่ายร่วม (รส.๐๒ เต็ม) ความถี่รับ ๑๕๙.๘๕๐ MHz ความถี่ส่ง ๑๖๗.๑๐๐ MHz CTCSS ๑๑๐.๙ Hz

๒) ข่ายรอง S๑๕ ความถี่ ๑๖๖.๒๐๐ MHz

ข. นามเรียกขาน

ตามอนุผนวก ๒ ของผนวก ข

๓. การรายงาน

ก. รายงานสถานภาพกำลังพล และยุทธโธปกรณ์ ให้ กอร.รองรับสถานการณ์ฉุกเฉิน รฐท.สส. ทราบในโอกาสแรกเมื่อมีคำสั่งให้ปฏิบัติตามแผนนี้

ข. รายงานสถานภาพความพร้อมและทดลองการติดต่อสื่อสารทุกข่าย เมื่อเริ่มเปิดกอง กอร.รองรับสถานการณ์ฉุกเฉิน รฐท.สส. และทดลองการติดต่อสื่อสารประจำวัน ในเวลา ๐๖๐๐ ของทุกวัน

ค. รายงานสถานภาพความพร้อม และการปฏิบัติประจำวัน ในเวลา ๐๗๐๐ และ ๑๙๐๐ ของทุกวัน

รายการอนุผนวก

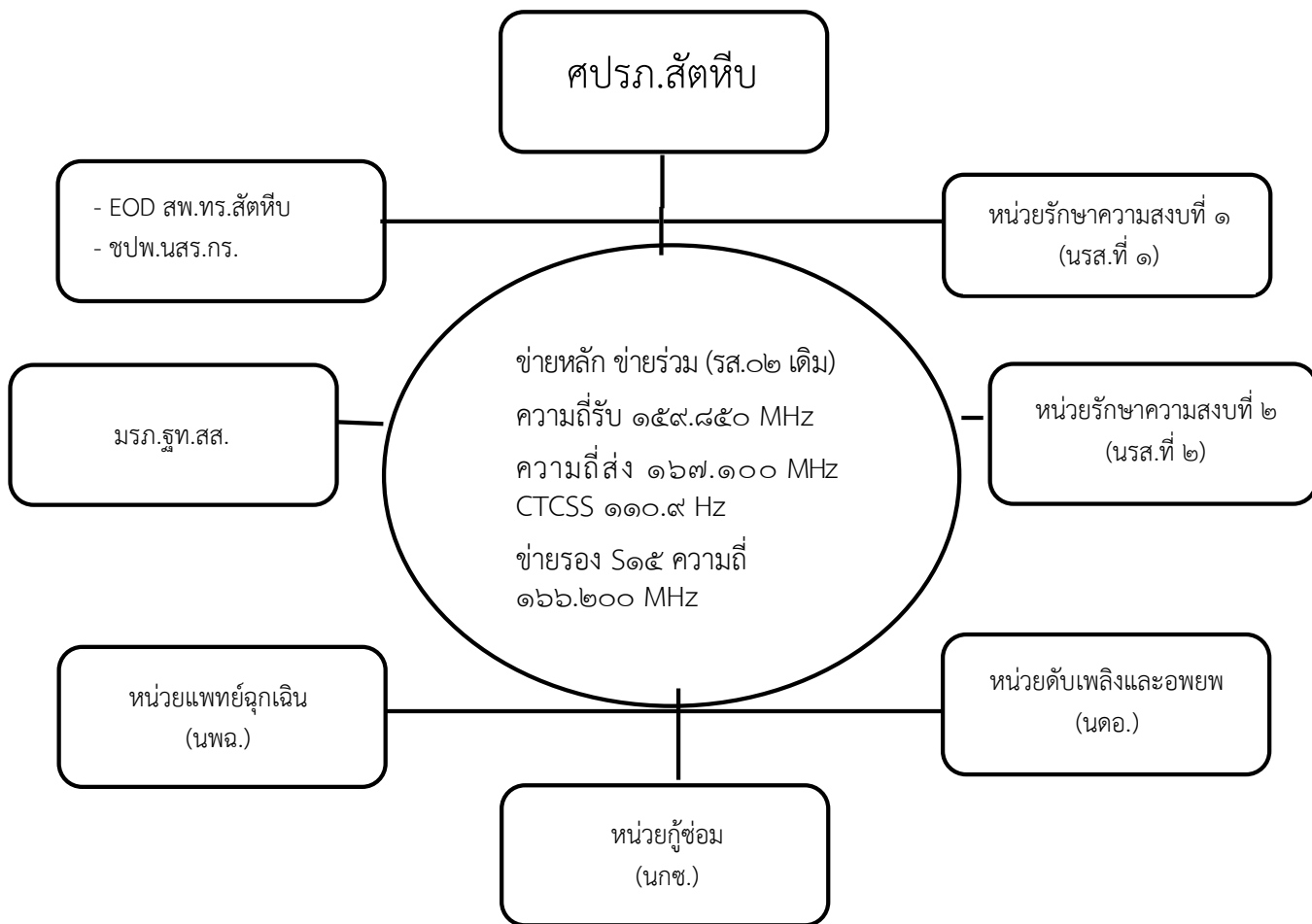
อนุผนวก ๑ แผนการติดต่อสื่อสาร

อนุผนวก ๒ นามเรียกขาน

อนุผนวก ๓ หมายเลขโทรศัพท์ ของชุดสื่อสารรองรับสถานการณ์ฉุกเฉิน สสส.รฐท.สส.

อนุแผนก ๑ ของ แผนก ข

แผนการติดต่อสื่อสาร



อนุผนวก ๒ ของ ผนวก ข

นามเรียกขาน

ตำแหน่ง	นามเรียกขาน
ผบ.รฐท.สส.	ทัฬพระยา ๑
รอง ผบ.รฐท.สส.(๑)	ทัฬพระยา ๒
รอง ผบ.รฐท.สส.(๒)	ทัฬพระยา ๓
เสธ.รฐท.สส.	ทัฬพระยา ๔
รอง เสธ.รฐท.สส.(๑)	ทัฬพระยา ๕
รอง เสธ.รฐท.สส.(๒)	ทัฬพระยา ๖
ผอ.กพ.รฐท.สส.	ป้อมเพชร ๑
รอง ผอ.กพ.รฐท.สส.	ป้อมเพชร ๒
ผอ.ยก.รฐท.สส.	ยุทธการ ๑
รอง ผอ.ยก.รฐท.สส.(๑)	ยุทธการ ๒
หน.ยก.รฐท.สส (๒)	ยุทธการ ๓
ผช.หน.ยก.รฐท.สส.(๓)	ยุทธการ ๔
ผอ.กบ.รฐท.สส.	ไทรโยค ๑
รอง ผอ.กบ.รฐท.สส.	ไทรโยค ๒
หน.ขว.รฐท.สส.	ยุทธการ ๓
หน.สส.-อล.รฐท.สส.	ยุทธการ ๖
จง.ผบ.รฐท.สส.	ทัฬพระยา ๑๑
จง.รอง.ผบ.รฐท.สส.(๑)	ทัฬพระยา ๑๒
จง.รอง.ผบ.รฐท.สส.(๒)	ทัฬพระยา ๓๓
หน่วยรักษาความสงบที่ ๑ (นรส.ที่ ๑)	พิทักษ์
หน่วยรักษาความสงบที่ ๒ (นรส.ที่ ๒)	ฉลาม
หน่วยดับเพลิงและอพยพ	เซียงรุ้ง
หน่วยกู้ซ่อม	ซีบี
หน่วยแพทย์ฉุกเฉิน	อากาศกร
ศรปภ.สัตหีบ	ฐานทัพ
มรภ.รฐท.สส.	กระเบน
ชุดปฏิบัติการพิเศษ นสร.กร.	แมวน้ำ
ชุดถอดทำลายอมภัณฑ์ สพ.ทร.สัตหีบ	หาดสอ
สสส.รฐท.สส.	สุรียา
ชุดสื่อสารเคลื่อนที่เร็ว	สุรียา ๐๗

รหัส บ

บ.๐๑ ทดลองการติดต่อ	บ.๓๐ ยกเลิก
บ.๐๒ ชัดเจน	บ.๓๑ ขอความช่วยเหลือ
บ.๐๓ ออกเดินทาง	บ.๓๓ ไม่ได้
บ.๐๔ กำลังเดินทาง	บ.๓๔ ปฏิบัติได้
บ.๐๕ ใกล้ถึงที่หมาย	บ.๓๗ ขอขอบคุณ
บ.๐๖ ถึงที่หมาย	บ.๓๘ กำลังปฏิบัติภารกิจ
บ.๐๗ ขณะนี้อยู่ที่ไหน	บ.๓๙ ยืนยัน
บ.๐๘ จะเดินทางไปที	บ.๔๑ ขอทราบเหตุการณ์
บ.๐๙ มีเหตุขัดข้องหรือไม่	บ.๔๒ ผ่านออก
บ.๑๐ เดินทางไปพบ	บ.๔๓ ผ่านเข้า
บ.๑๑ ติดต่อทางโทรศัพท์	บ.๔๔ เกิดอุบัติเหตุ
บ.๑๖ ไปรับที่.....	บ.๔๘ ยานพาหนะขัดข้อง
บ.๑๗ รับประทานอาหาร	บ.๕๐ การปฏิบัติ
บ.๑๘ เหตุการณ์ปกติ	บ.๕๔ กวดขันการปฏิบัติ
บ.๒๙ เวลานี้	บ.๕๖ เสร็จสิ้นภารกิจ
บ.๕๙ คณะตรวจเยี่ยม	

อนุผนวก ๓ ของ ผนวก ข

หมายเลขโทรศัพท์ของชุดสื่อสารรองรับสถานการณ์ฉุกเฉิน

หน่วย	ตำแหน่ง	หมายเลข โทรศัพท์	หมายเหตุ
ส่วนบังคับบัญชา	หน.ชุดสื่อสารรองรับสถานการณ์ฉุกเฉิน ผช.หน.ชุดสื่อสารรองรับสถานการณ์ฉุกเฉิน	๗๑๕๐๑ ๗๑๕๐๓	
ส่วนอำนวยการ	นทพ.ชุดสื่อสารรองรับสถานการณ์ฉุกเฉิน นยท.ชุดสื่อสารรองรับสถานการณ์ฉุกเฉิน นทบ.ชุดสื่อสารรองรับสถานการณ์ฉุกเฉิน	๗๑๕๐๐ ๗๑๕๐๗ ๗๑๕๐๒	
จนท.สื่อสาร	หน.จนท.สื่อสารชุดสื่อสารรองรับสถานการณ์ฉุกเฉิน จนท.สื่อสาร ชุดสื่อสารรองรับสถานการณ์ฉุกเฉิน	- -	
สสส.ฐท.สส.	นายทหารเวรประจำวัน สสส.ฐท.สส.	๗๑๕๑๖	

พบเหตุเพลิงไหม้

ลดความเสียหายได้ แจ้งหน่วยดับเพลิงใกล้ท่าน

ดับเพลิง กขส.ฐท.สส.	๗๑๗๗๗
ดับเพลิง ศกส.พธ.ทร.	๗๒๑๑๖ , ๗๒๑๑๗
ดับเพลิง กทส.ฐท.สส.	๗๓๗๔๒
ดับเพลิง กพร.กร.	๓๖๕๐๘
ดับเพลิง กอง สน.กร.	๗๔๗๒๔ , ๗๔๗๒๕
ดับเพลิง รร.ชุมพลทหารเรือ ยศ.ทร.	๖๖๓๔๐ , ๖๖๓๔๑ , ๖๖๓๔๒
ดับเพลิง สพ.ทร.	๖๓๒๓๐ , ๖๓๒๓๑ , ๖๓๒๓๒
ดับเพลิง เทศบาลตำบลสีตหีบ	๐ - ๓๘๔๓ - ๘๔๙๐
ดับเพลิง เทศบาลตำบลบางเสร่	๐ - ๓๘๔๓ - ๕๖๖๓ , ๐ - ๓๘๖๐ - ๒๑๙๙
ดับเพลิง เทศบาลตำบลนาจอมเทียน	๐ - ๓๘๒๓ - ๗๕๘๕
ดับเพลิง เทศบาลตำบลบ้านฉาง	๐ - ๓๘๖๙ - ๕๒๗๑
ดับเพลิง เทศบาลตำบลมาบตาพุด	๐ - ๓๘๖๘ - ๕๑๙๑
ดับเพลิง พัทยา	๐ - ๓๘๔๒ - ๔๖๗๘ , ๐ - ๓๘๔๒ - ๕๙๔๓
ดับเพลิง เทศบาลตำบลบางละมุง	๐ - ๓๘๒๔ - ๐๕๓๓ , ๐ - ๓๘๒๔ - ๐๔๔๔
ดับเพลิง เทศบาลตำบลพลูตาหลวง	๐ - ๓๘๒๔ - ๕๕๒๙ , ๐ - ๓๘๒๔ - ๕๕๓๐
ดับเพลิง เทศบาลตำบลเขตอุดมศักดิ์	๐ - ๓๘๔๓ - ๕๙๗๖
ศปรภ.สีตหีบ	๐ - ๓๘๔๓ - ๘๔๗๔ , ๗๑๐๕๐ - ๕๗
มูลนิธิโรจนธรรมสถาน	๐ - ๓๘๔๓ - ๗๙๙๕

ด้วยความปรารถนาดีจาก สสส.ฐท.สส.

ตัวชี้วัดขั้นตอนการปฏิบัติ

การสนับสนุนด้านการสื่อสารที่ตอบสนองสถานการณ์ฉุกเฉินในเขตท่าเรือฐานทัพเรือสัตหีบ

ศปรภ.สัตหีบ แจ้ง รฐท.สส.อนุมัติจัดตั้ง กอร.รองรับสถานการณ์ฉุกเฉินในเขตท่าเรือ รฐท.สส.



นายทหารเวรสถานีสื่อสาร สสส.รฐท.สส. นำเรียน หน.สสส.รฐท.สส.

(๒ นาที)



นายทหารเวรสถานีสื่อสาร สสส.รฐท.สส. แจ้ง เวิร์ชูดสื่อสารเคลื่อนที่เร็วฯ

(๒ นาที)



นายทหารเวรสถานีสื่อสาร สสส.รฐท.สส. แจ้ง ขอรถบรรทุกเล็กจาก กขส.รฐท.สส.

(๒ นาที)



รถบรรทุกเล็กจาก กขส.รฐท.สส. และชุดเคลื่อนสื่อสารเคลื่อนที่เร็วฯ มาถึง/พร้อมที่ สสส.รฐท.สส.

(๑๐ นาที)



ชุดสื่อสารเคลื่อนที่เร็ว ยกเครื่องมือสื่อสาร/อุปกรณ์ ขึ้นรถ
อยู่ในความกำกับดูแลของ หน.ชุดสื่อสารเคลื่อนที่เร็ว

(๔ นาที)



รถออกเดินทางไป กอร.รองรับสถานการณ์ฉุกเฉินในเขตท่าเรือ รฐท.สส.

รวมระยะเวลาดำเนินการก่อนเดินทาง ๒๐ นาที

เอกสารอ้างอิง

๑. แผนบรรเทาสาธารณภัยฐานทัพเรือสัตหีบ พ.ศ.๒๕๖๒ (นบภ.ฐท.สส.)
๒. แผนเผชิญเหตุ ผบ.ฐท.สส./ผอ.รต.ฐท.สส.ที่ ๑/๒๕๖๓
๓. อทร.๕๐๐๑