



**..KM..**

กระบวนการสนับสนุนด้านอาคารที่พักชั่วคราว  
ให้กับผู้ประสบภัยและเจ้าหน้าที่  
เพื่อตอบสนองต่อสถานการณ์ฉุกเฉินในเขตท่าเรือ รฐท.สส.

จัดทำโดย

สำนักงานควบคุมบ้านพักส่วนกลางสตีบ  
ประจำปีงบประมาณ๒๕๖๕

อนุมัติโดย      นาวาเอก \_\_\_\_\_

(ธวัชชัย สอนสี)

ตำแหน่ง :      รองหัวหน้าสำนักงานควบคุมบ้านพักส่วนกลางสตีบ

# สารบัญ

หัวข้อ	หน้า
๑. ความสำคัญและความเป็นมา	๒
๒. การวางแผนเชิงกลยุทธ์ด้านการจัดการความรู้	๓
๓. กระบวนการผลิตผลงาน	๓-๘
๔. ผลการดำเนินการ	๙
๕. ปัจจัยความสำเร็จ	๙
๖. บทเรียนที่ได้รับ	๙
๗. การเผยแพร่ผลงาน	๙
๘. ข้อเสนอแนะ/แนวทางพัฒนา	๙-๑๐
๙. ภาคผนวก	๑๑

## ๑. ความสำคัญและความเป็นมา



ตามที่ ฐานทัพเรือสัตหีบ ได้กำหนดวิสัยทัศน์ ที่จะเป็นฐานทัพเรือชั้นนำในภูมิภาคตะวันออกเฉียงใต้ ด้วยความเป็นเลิศด้านการบริหารจัดการท่าเรือ ภายในปี ๒๕๖๘ และตามนโยบายผู้บัญชาการฐานทัพเรือสัตหีบ ในการให้การสนับสนุนรัฐบาลหน่วยเหนือและหน่วยงานต่างๆ ในการบรรเทาความเดือดร้อนและช่วยเหลือประชาชนในพื้นที่รับผิดชอบอย่างเต็มความสามารถ โดยจัดทำแผนเผชิญเหตุและฝึกซ้อมรองรับสถานการณ์ต่างๆ ให้ครอบคลุมทุกๆ มิติ นั้น สำนักงานควบคุมบ้านพักส่วนกลางสัตหีบ ซึ่งมีหน้าที่ในการดำเนินการเกี่ยวกับการให้บริการดำเนินการ การจัดผู้เข้าพักอาศัย ดูแลความเป็นระเบียบเรียบร้อยของอาคารสถานที่ และดูแลการรักษาความปลอดภัยให้กับผู้พักอาศัยรวมทั้งทรัพย์สิน รวมทั้งการดำเนินการด้านสาธารณสุขประโภคแก่ผู้พักอาศัย ตลอดจนการดำเนินการด้านอื่นๆ เกี่ยวกับที่พักอาศัยให้เป็นไปตามระเบียบ ทร. ว่าด้วยการพักอาศัยในที่พักส่วนกลางฯ พ.ศ.๒๕๓๓ โดยมีหัวหน้าสำนักงานสัตหีบ เป็นผู้บังคับบัญชารับผิดชอบ จึงมีหน้าที่ให้การสนับสนุนการปฏิบัติการต่างๆ ของฐานทัพเรือสัตหีบ เพื่อบรรลุวิสัยทัศน์และนโยบายตามที่กำหนด

และเพื่อเป็นแบบแผนแนวทางการปฏิบัติให้รอบคอบรัดกุมรวดเร็วในการปฏิบัติงานของเจ้าหน้าที่สำนักงานฯ จึงเห็นควรจัดทำคู่มือแนวทางการปฏิบัติเพื่อป้องกันความผิดพลาดของเจ้าหน้าที่ที่อาจเกิดขึ้นแล้วปฏิบัติงานได้อย่างถูกต้องตามกระบวนการหรือขั้นตอนที่กำหนดไว้ และสามารถนำไปใช้ประโยชน์ได้อย่างมีประสิทธิภาพ

## ๒. การวางแผนเชิงกลยุทธ์ด้านการจัดการความรู้

๒.๑ วัตถุประสงค์ขององค์ความรู้ที่มีการจัดการเพื่อให้เกิดวิธีปฏิบัติที่เป็นเลิศ

๒.๑.๑ เพื่อสนับสนุนการปฏิบัติงานของ ฐานทัพเรือสัตหีบ เมื่อเหตุฉุกเฉินในเขตท่าเรือ รฐ.สส. ได้อย่างมีประสิทธิภาพ

๒.๑.๒ เพื่อรวบรวมความรู้ระเบียบและข้อกำหนดต่างๆ เกี่ยวกับการสนับสนุนด้านอาคารที่พักชั่วคราวรวมทั้งอุปสรรค ข้อขัดข้อง เพื่อเป็นแนวทางในการปฏิบัติงานของเจ้าหน้าที่สำนักงานฯ

๒.๒ เป้าหมายหรือตัวชี้วัดขององค์ความรู้ที่มีการจัดการเพื่อให้เกิดวิธีปฏิบัติที่เป็นเลิศ

๒.๒.๑. เจ้าหน้าที่ของสำนักงาน สามารถปฏิบัติงานได้ตามขั้นตอนและเวลาตามที่กำหนด

๒.๒.๒. เจ้าหน้าที่ของสำนักงาน สามารถปฏิบัติงานได้อย่างปลอดภัย

## ๓. กระบวนการผลิตผลงาน

๓.๑ การออกแบบผลงาน/นวัตกรรม

๓.๑.๑ กระบวนการผลิตผลงาน

- หน.สำนักงานฯ ได้มีคำสั่งสำนักงานควบคุมบ้านพักส่วนกลางสัตหีบ เรื่อง แต่งตั้งคณะกรรมการจัดการความรู้ของสำนักงานควบคุมบ้านพักส่วนกลางสัตหีบ โดยมี น.อ.ธวัชชัย สอนซี รองหน.สำนักงานฯ เป็นประธานคณะกรรมการ และมี น.อ.คณิตร์ คูตระกูล เป็นรองประธานคณะกรรมการฯ



คำสั่งสำนักงานควบคุมบ้านพักส่วนกลางสัตหีบ

(เฉพาะ)

ที่ ๕๐ /๒๕๖๕

เรื่อง แต่งตั้งคณะกรรมการจัดการความรู้ของสำนักงานควบคุมบ้านพักส่วนกลางสัตหีบ

เพื่อให้การจัดการความรู้ของ สำนักงานควบคุมบ้านพักส่วนกลางสัตหีบ ประจำปี ๒๕๖๕ ได้มีการปฏิบัติอย่างมีประสิทธิภาพ และประสิทธิผล จึงให้ปฏิบัติ ดังนี้

๑. ให้ผู้มีรายชื่อต่อไปนี้ เป็นคณะกรรมการจัดการความรู้ สำนักงานควบคุมบ้านพักส่วนกลางสัตหีบ
  - ๑.๑ น.อ.ธวัชชัย สอนซี ประธานคณะกรรมการ ฯ
  - ๑.๒ น.อ.คณิตร์ คูตระกูล รองประธานคณะกรรมการ ฯ
  - ๑.๓ น.อ.มงคล จารุวัฒน์ คณะทำงาน ฯ
  - ๑.๔ น.ต.สมคิด สาคนอก คณะทำงาน ฯ
  - ๑.๕ ร.อ.จรัญ อ่อนแก้ว คณะทำงาน ฯ
  - ๑.๖ ร.ท.หญิง อภิญญา สวัสดิ์นาวัน คณะทำงาน ฯ และเลขานุการ ฯ
  - ๑.๗ จ.อ.เลิศศักดิ์ สายทอง คณะทำงาน ฯ
  - ๑.๘ นาย ยอดเพชร เท็จรพงษ์ คณะทำงาน ฯ
  - ๑.๙ นาย สายอินท์ พึ่งตน คณะทำงาน ฯ
  - ๑.๑๐ นางสาว จิราพร บุขศรี คณะทำงาน ฯ

๒. คณะกรรมการมีหน้าที่

- ๒.๑ พิจารณาวางแผน คัดเลือก และประสานงานในการจัดการความรู้ของฝ่ายต่าง ๆ ในสำนักงานควบคุมบ้านพักส่วนกลางสัตหีบ
- ๒.๒ ดำเนินการรวบรวม จัดทำเอกสาร คู่มือ โปรแกรมเพื่อการใช้งาน และจัดแสดงนิทรรศการร่วมกับ รฐ.สส.
- ๒.๓ คณะกรรมการ ฯ พิจารณาเมื่อได้รายงานผลการปฏิบัติให้ สำนักงานควบคุมบ้านพักส่วนกลางสัตหีบทราบเรียบร้อยแล้ว

ทั้งนี้ ตั้งแต่บัดนี้เป็นต้นไป

สั่ง ณ วันที่ ๑๐ มกราคม พ.ศ. ๒๕๖๕

พล.ร.ต. 

( کمพันท์ อุปสาพันธ์ )

หัวหน้าสำนักงานควบคุมบ้านพักส่วนกลางสัตหีบ

- ๑๘ มีนาคม ๒๕๖๕ ได้ทำการประชุมโดยมี น.อ.คณิศร์ คูตระกุล รองประธานฯ มอบหมายนโยบายและแนวทางการทำงานเกี่ยวกับ KM.





- ตัวแทนคณะทำงาน KM ของสำนักงานฯ ร่วมประชุมเตรียมการฝึกปัญหาที่บังคับการ (CPX) กระบวนการตอบสนองต่อสถานการณ์ฉุกเฉินในเขตท่าเรือ ฐานทัพเรือสัตหีบ ในวันที่ ๒๙ เม.ย.๒๕๖๕ เวลา ๐๙๓๐ - ๑๓๓๐ ณ ห้องประชุม กอท.รฐท.สส.

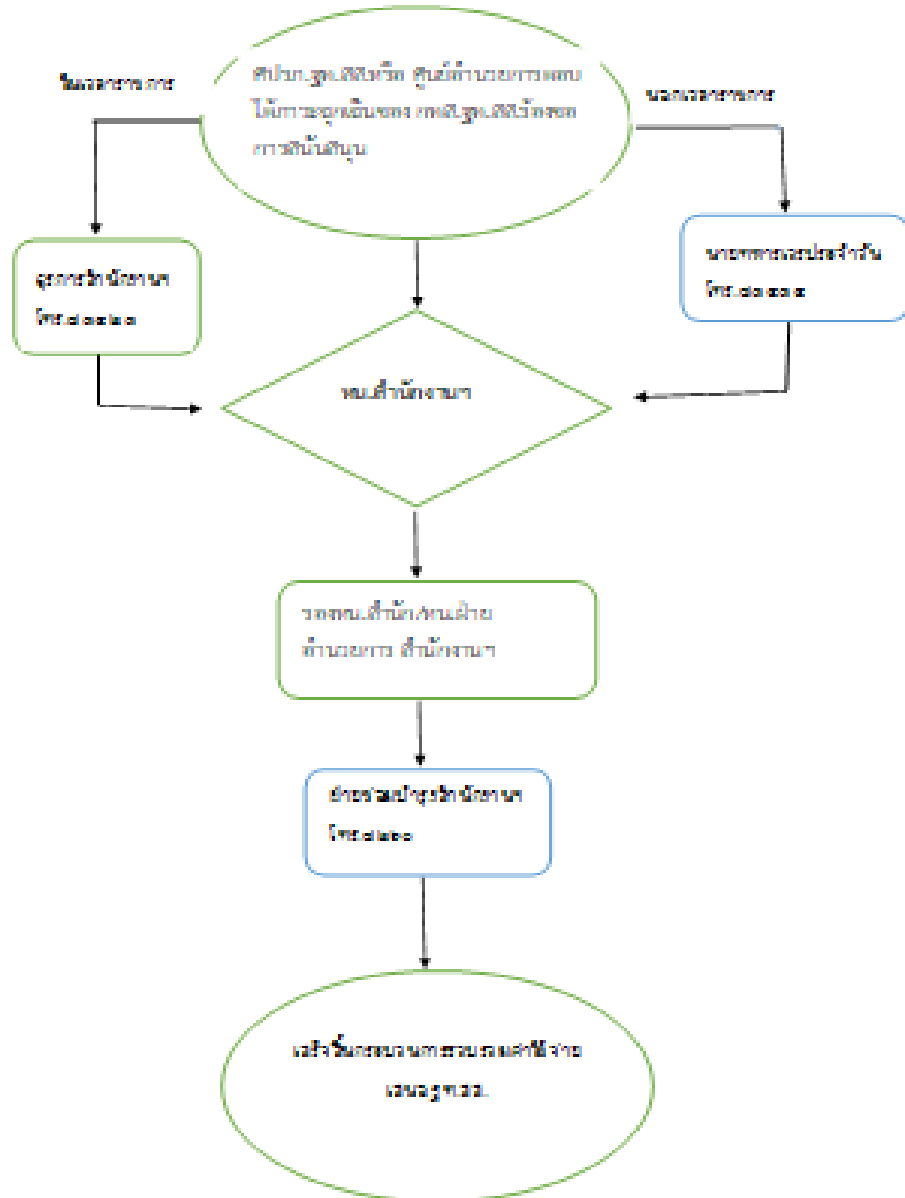


- เมื่อวันที่ ๑๘ พ.ค.๖๕ จัดส่งเจ้าหน้าที่ร่วมฝึกปัญหาที่บังคับการ (CPX) กระบวนการตอบสนองต่อสถานการณ์ฉุกเฉินในเขตท่าเรือ รฐท.สส.



๓.๑.๒ จัดทำผังกระบวนการทำงาน (Workflow Process Chart) กระบวนการสนับสนุนอาคารที่พักชั่วคราว ให้กับผู้ประสบภัยและเจ้าหน้าที่ เพื่อตอบสนองต่อสถานการณ์ฉุกเฉินในเขตท่าเรือฐานทัพเรือสัตหีบ แสดงขั้นตอนการปฏิบัติหน่วยงานที่เกี่ยวข้องและระยะเวลาดำเนินการในแต่ละขั้นตอนตามระเบียบ สำนักงานฯ ดังนี้

**กระบวนการสนับสนุนที่พักชั่วคราวให้กับผู้ประสบภัยและเจ้าหน้าที่ เพื่อตอบสนองต่อ  
สถานการณ์ฉุกเฉินในเขตท่าเรือฐานทัพเรือสัตหีบ**



กระบวนการสนับสนุนที่ทักซ์คราวให้กับผู้ประสภัยและเจ้าหน้าที่ เพื่อตอบสนองต่อ สถานการณ์ฉุกเฉินในเขตท่าเรือฐานทัพเรือสัตหีบ					
ขั้นที่	ผังขบวนการ	รายละเอียดงาน	ระยะเวลา	ข้อกำหนด	ผู้รับผิดชอบ
๑	ศปรภ.ฐท.สส.หรือ ศูนย์อำนวยความสะดวก ได้ภาวะฉุกเฉินของ กทส.ฐท.สส.ร้องขอ การสนับสนุน	ศูนย์อำนวยความสะดวกได้ภาวะฉุกเฉินของ กทส.ฐท.สส. ร้องขอการสนับสนุน ที่พักเนื่องจาก ที่พักของ กทส.ฐท.สส. และของท่าเรือฯ ไม่เพียงพอ			ศูนย์อำนวยความสะดวกได้ภาวะฉุกเฉิน กทส.ฐท.สส.
๒	หน.สำนักงาน	หน.สำนักงานได้รับแจ้งขอรับการสนับสนุนสิ่งการให้ รอง หน.สำนักฯหรือ หน.ฝ่ายฯพิจารณาห้องพัก ที่ว่าง	หลังจากเกิด เหตุการณ์		หน.สำนักงาน
	ธุรการสำนักงาน โทร.๗๙๙๘๖๓	ในเวลาราชการฝ่ายธุรการฯได้รับการร้องขอจาก ศูนย์อำนวยความสะดวกได้ภาวะฉุกเฉินของ กทส.ฐท.สส. แจ้งนำเวียน หน.สำนักงานฯเพื่อขออนุมัติ			ธุรการสำนักงาน
๓	นายทหารเวรประจำวัน	วันหยุดราชการนายทหารเวรได้รับการร้องขอจาก ศูนย์อำนวยความสะดวกได้ภาวะฉุกเฉินของ กทส.ฐท.สส. แจ้งนำเวียน หน.สำนักงานฯเพื่อขออนุมัติ			นายทหารเวรประจำวัน
๔	รอง หน.สำนักฯ/หน.ฝ่าย อำนวยความสะดวก สำนักงาน	พิจารณาห้องพักที่ว่างส่งฝ่ายซ่อมบำรุงเข้าตรวจสอบ อุปกรณ์ภายในห้องว่าพร้อมใช้งานหรือไม่รวมทั้ง ไฟฟ้า-ประปา	ภายใน๒๔ ชม.		
๕	ฝ่ายซ่อมบำรุงสำนักงาน	ตรวจสอบซ่อมบำรุงอุปกรณ์ประตูดึงน้ำ ไฟฟ้า-ประปา ให้พร้อมใช้งาน	๒๔ ชม.		ฝ่ายซ่อมบำรุงสำนักงาน
๖	เสร็จสิ้นกระบวนการรวม ค่าใช้จ่ายเสนอฐท.สส.	รวบรวมค่าใช้จ่ายเสนอ ฐท.สส. ** ข้อจำกัด** จะขาดอุปกรณ์เครื่องนอนต้องร้องขอจาก คทส.ฐท.สส.			ธุรการสำนักงาน

- มีการเผยแพร่มีการเผยแพร่ความรู้ตามช่องทางต่างๆ โดยนำการจัดการความรู้ของสำนักงานฯ ประชาสัมพันธ์ ในหน้าเว็บไซต์หน่วยงานสำนักงานควบคุมฯ <http://www.flatsattahip.navy.mi.th> เพื่อเผยแพร่ ให้ข้าราชการและ หน.อาคารรวมทั้งผู้พักอาศัยรับทราบต่อไป



### ๓.๒. ประสิทธิภาพของการดำเนินงาน

เนื่องจากสำนักงานฯ มีข้าราชการที่มาช่วยปฏิบัติราชการอยู่เป็นจำนวนมากแต่มีเจ้าหน้าที่มาจากลูกจ้างชั่วคราวแต่ปฏิบัติงานมานานจึงมีความชำนาญเป็นพิเศษมากกว่า ในการตรวจสอบตรวจซ่อมห้องพักให้สามารถใช้งานได้ตามกำหนดเวลา และยังมีข้อจำกัดในการสนับสนุนที่พักรอชั่วคราวให้กับผู้ประสบภัยและเจ้าหน้าที่เพื่อตอบสนองเมื่อเกิดภาวะฉุกเฉินในเขต ท่าเรือ รฐท.สส. โดยสามารถให้การสนับสนุนได้คราวละไม่เกิน ๑๐ ห้อง ๒๐ คน และอีกทั้งสำนักงานฯ ไม่มีเครื่องนอนไว้ให้บริการอีกด้วย จึงจำเป็นต้องขอรับการสนับสนุนจาก ศกส.พร.ทร.

### ๓.๓. การใช้ทรัพยากร

๓.๓.๑. การซ่อมทำห้องพักสามารถใช้ ตาม ปดจ. ประจำปีได้จึงไม่ต้องร้องขอจาก รฐท.สส.

๓.๓.๒. สามารถใช้ทรัพยากรบุคคลของหน่วยที่มีอยู่อย่างจำกัดให้รู้กระบวนการขั้นตอนการดำเนินงานต่างๆอย่างรวดเร็วขึ้น และมีประสิทธิภาพยิ่งขึ้น

๓.๓.๓. ก่อให้เกิดกระบวนการพัฒนาความรู้ความสามารถในการแก้ปัญหาในการซ่อมปรับปรุงห้องพักให้แล้วเสร็จทันต่อการสนับสนุนตามที่ทาง รฐท.สส.ร้องขอ



### ๓.๔. ผลการดำเนินการ

๓.๔.๑. สามารถดำเนินการสนับสนุนที่พักอาศัยชั่วคราวให้กับผู้ประสบเหตุและ เจ้าหน้าที่ได้แต่มีจำนวนจำกัด

- สนับสนุนที่พักได้จำนวน ๑๐ ห้อง ๒๐ คน
- สำนักงานควบคุมบ้านพักส่วนกลางสตึก ไม่มีเครื่องนอนประจำอาคาร

๓.๔.๒. สามารถรวบรวมความรู้ ระเบียบและข้อกำหนดต่างๆ เกี่ยวกับการสนับสนุนอาคารที่พักชั่วคราว รวมถึงศึกษาอุปสรรคข้อขัดข้อง เพื่อกำหนดแนวทางที่เกิดขึ้นจนบรรลุแผนที่วางไว้

### ๓.๕. ประโยชน์ที่ได้รับ

๓.๕.๑. ทำให้เกิดความกระตือรือร้นในการปฏิบัติงานของเจ้าหน้าที่ควบคุมฯ เพิ่มขีดสมรรถนะการทำงานให้สูงยิ่งขึ้น

๓.๕.๓. ส่งเสริมภาพลักษณ์ที่ดีของ ทร. และ รฐท.สส. แก่ข้าราชการและประชาชนทั่วไป

## ๔. ปัจจัยความสำเร็จ

๔.๑. ผู้บังคับบัญชามีความรู้ความเข้าใจในขั้นตอนการปฏิบัติ ระเบียบข้อบังคับในการพักอาศัยและข้อจำกัดเป็นอย่างดี

๔.๒. มีการกำหนดนโยบายและแนวทางการปฏิบัติที่ชัดเจน

๔.๓. มีการฝึกซ้อมการปฏิบัติให้เกิดความชำนาญอย่างสม่ำเสมอ

## ๕. บทเรียนที่ได้รับ

๕.๑. สามารถสร้างแนวทางการปฏิบัติงาน ของเจ้าที่สำนักงานฯ เมื่อมีสถานการณ์ฉุกเฉินในเขตท่าเรือ รฐท.สส.

๕.๒. สำนักงานฯ สามารถนำข้อขัดข้องที่ Website เกิดขึ้นขณะปฏิบัติหน้าที่มาปรับปรุงแก้ไขให้ดียิ่งขึ้น

## ๖. การเผยแพร่ผลงาน

๖.๑. มีการประชาสัมพันธ์ในหน้าเว็บไซต์หน่วยงาน <http://www.flatsattahip.navy.mi.th> สำนักงานและ facebook หน่วยงาน สำนักงานควบคุมบ้านพักส่วนกลางสตึก เพื่อเป็นการเผยแพร่ให้ข้าราชการผู้พักอาศัยในอาคารพักส่วนกลาง รวมถึงบุคคลภายนอกด้วย

๖.๒. จัดให้มีการประชุมเพื่อแลกเปลี่ยนความรู้อุปสรรคข้อขัดข้องในการปฏิบัติงานแต่ละขั้นตอนเพื่อหาแนวทางแก้ไขต่อไป

## ๗. ข้อเสนอแนะ/แนวทางการพัฒนา

ในการดำเนินการให้การสนับสนุนด้านอาคารที่พักชั่วคราวให้กับผู้ประสบภัยและเจ้าหน้าที่ในเขตท่าเรือ ฐานทัพเรืออาจจะเกิดความล่าช้าความล่าช้าในการดำเนินการ ได้แก่

๗.๑ ไม่มีอัตราเครื่องนอนประจำอาคารปัจจุบัน สำนักงานควบคุมฯ ไม่มีอัตราเครื่องนอนประจำอาคาร สถานการณ์ฉุกเฉินในเขตท่าเรือ ฐานทัพเรือสตึกให้กับผู้ประสบภัยและเจ้าหน้าที่ทำให้เกิดความล่าช้า และไม่สามารถควบคุมเวลาในการปฏิบัติได้

๗.๒ แนวทางการพัฒนา

๗.๒.๑ ขอรับการสนับสนุนจาก ศกส.พธ.ทร. ล่วงหน้าและเก็บไว้ที่อาคารที่กำหนด

๗.๒.๒ ให้ กบ.รฐท.สส. ดำเนินการจัดซื้ออุปกรณ์เครื่องนอน เพื่อใช้ในการตอบสนองเมื่อเกิดสถานการณ์ฉุกเฉินในเขตท่าเรือ รฐท.สส.

## ผนวก

- คำสั่งสำนักงาน
- <http://www.flatsattahip.navy.mi.th>
- สำนักงานควบคุมบ้านพักส่วนกลางสัตหีบ

น.อ.

รองหัวหน้าสำนักงานฯ

มี.ย.๖๕